

ALEXANDRU ASACHI – DESENATOR ȘI LITOGRAF

Doina Pungă

ALEXANDRU ASACHI (1820-1875 sau 1876), fiul lui Gheorghe Asachi, a fost coleg cu Gh. Lemeni, Năstăseanu și Gheorghe Panaiteanu-Bardasare în “clasul de desen și de zugrăvitură” al Academiei Mihăilene. Anul 1820, ca dată a nașterii artistului, este justificat de documentele cercetate la Arhivele Statului din Iași, cum sunt actul privind înscrierea sa la Academia Mihăileană în 1835, la vârsta de 15 ani, declarația de naștere pe care o face cu ocazia depunerii în 1865 a unei cereri prin care solicită divorțul de Eufrosina Adamachi sau actul de căsătorie din 1875 cu domnișoara Elena Danilo, în care se specifică că are 55 de ani¹. Referitor la decesul său², publicarea în 1876 în **Calendar pentru poporul românesc** a unor litografii pe care le-a semnat, ne îndreptățește să propunem, ca dată a decesului, sfârșitul anului 1875 sau chiar anul 1876, dată care rectifică precizările făcute de Adrian-Silvan Ionescu, chiar dacă afirmațiile noastre au același caracter deductiv.

Reprezentant important al artei documentariste³ și militar de carieră⁴, Alexandru Asachi și-a însușit arta desenului și tehnica litografiei în timpul studiilor la Academia Mihăileană îndrumat de Iosif Müller. A lucrat în atelierul Academiei, împreună cu colegii săi, desenul pentru planșa *Alexandru cel Bun, Domnul Moldovei, luând coroana și mantia din mâna solilor Împăratului Ioan Paleologu*, intervenind chiar în transpunerea pe piatră.

Puținele referințe bibliografice cunoscute referitoare la viața și opera lui Alexandru Asachi nu atestă că și-ar fi desăvârșit meșteșugul litografiei într-un institut specializat din străinătate.

Încă înainte de a pleca la studii în Italia și Elveția, a colaborat la marile proiecte litografice ale tatălui său. După încercările din vremea studenției, Alexandru Asachi a debutat în 1841 cu “ultimul mare tablou istoric” intitulat *Bătălia de la Baia*⁵, schițat inițial pe verso-ul unei hărți lucrate de Gheorghe Asachi. Litografia,

¹ Arhivele Statului Iași, dos. 3/1837; 1391/1845; 3551/1875.

² Dr. C. I. Istrati, *Alexandru Asachi, militar și pictor*, în revista “Ilustrațiunea”, noiembrie, 1915; Eugen Pohonțu, *Începuturile vieții artistice moderne în Moldova*, pp. 39-40; Adrian-Silvan Ionescu, *Artă și document*, pp. 161-163, 215-216, nota 1. În legătură cu data morții lui Alexandru Asachi, referindu-se la datele publicate de dr. C. I. Istrati și la “Anuarul Armatei Române” din anii 1864-1873, Adrian-Silvan Ionescu precizează că moartea artistului la Hotel Hugues din București ar fi avut loc în perioada aprilie 1873 – începutul anului 1874. Publicarea unor litografii în “Calendarul pentru poporul românesc, până în 1876”, ca și încetarea în 1876 a apariției acestei publicații pe care o edita, ne determină să propunem ca dată a morții lui Alexandru Asachi sfârșitul anului 1875 sau chiar anul 1876.

³ Adrian-Silvan Ionescu, *Artă și document*, p. 232.

⁴ În 1834 Alexandru Asachi a intrat în serviciul activ al armatei la Cavaleria de Lăncieri, prin Ordinul de zi al hatmanului Balș.

⁵ George Oprescu, *Grafica românească în secolul al XIX-lea*, I, pp. 104-105.

lucrată în peniță, semnată cu inițialele “A.A.”, a fost imprimată în trei culori – negru pentru desen, roșu și gri-verzui pentru fond. O variantă simplificată s-a imprimat în 1851 cu o singură piatră, pe hârtie albăstruie, planșa fiind reeditată și în 1869.

A. Asachi s-a remarcat încă din anii tinereții ca autor de peisaje autonome⁶, demne de a fi reținute pentru “spontaneitatea notației sentimentelor” și autenticitatea viziunii. Primele exemplare semnate, acuarele sau litografiile, sunt lucrări de interpretare.

Tânărul artist a contribuit la iconografia Cetății Neamțului cu o acuarelă nedatată, care reia imaginea pusă în circulație de Michel Bouquet⁷, destinată celebrului **Album Moldo Valaque ou guide politique et pittoresque à travers des Principautés du Danube**. Reprezentată după natură și nu ca un bastion imaginar, așa cum apăruse în lucrările lui Felice Giani, Bartolomeo Pinelli sau Iosif Müller, cetatea văzută de Michel Bouquet a indus în arta peisajului o linie romantică, de inspirație volneyană și un conținut de idei evocatoare.

A. Asachi a păstrat aceleași caracteristici în “portretul”⁸ monumentului pe care, la rândul său, l-a evocat.

În 1843 a apărut la Institutul Tipolitic al Albinei o *Vedere a muntelui Pion sau Ceahlăul în Moldova, dinspre satul Hangu* litografiată de Alexandru Asachi după un desen de Johann Ferdinand Neugebaur (1783-1866)⁹, executat în timpul unei călătorii de documentare în Moldova cu un an înainte, în 1842¹⁰.

Din analiza lucrărilor date în anii 1839-1843 se poate deduce că Alexandru Asachi atinsese un nivel acceptabil în meșteșugul litografiei și al desenului peisagistic înainte chiar de perioada petrecută la studii, în Italia¹¹. S-a aflat în Italia cu siguranță înainte de 1845, an din care se păstrează în Arhivele Statului de la Iași o solicitare de prelungire a pașaportului semnată de părintele său. În Italia este posibil să-l fi întâlnit și pe Gheorghe Lemeni, aflat la Roma din 1842.

Câteva impresii din Italia, existente în patrimoniul Bibliotecii Centrale Universitare “Lucian Blaga”, nepublicate până în prezent, sunt dateate “1845”.

⁶ Ion Frunzetti, *Etapile evoluției peisajului în pictura românească până la Grigorescu*, p. 98.

⁷ Remus Niculescu, *Gheorghe Asachi și începuturile litografiei în Moldova*, p. 13; Adrian-Silvan Ionescu, *op.cit.*, pp. 96-97: În 1841 A. Kauffmann a litografiat la Iași planșa *Cetatea Neamțului*, după acuarela lui Michel Bouquet, inclusă în “Album Moldo-Valaque ou guide politique et pittoresque, à travers les Principautés du Danube”. Albumul, care cuprinde gravuri după acuarelele lui Michel Bouquet și Charles Doussault, a fost publicat în mai multe numere din revista “L’Illustration” (august 1848) și într-un fascicul independent.

⁸ Ion Frunzetti, *op.cit.*, pp. 96-97.

⁹ Adrian-Silvan Ionescu, *op.cit.*, pp. 154-155, p. 160, nota 10: Johann Ferdinand Neugebaur (1783-1866). Consul general al Prusiei acreditat în Moldova și Țara Românească în 1842, a întreprins o călătorie de documentare la sfatul savantului Alexander von Humboldt, cu care era prieten. Din această epocă datează și desenul transpus pe piatră litografică de Alexandru Asachi.

¹⁰ H. Stănescu, *Călători străini din a doua jumătate a secolului al XVIII-lea și prima jumătate a secolului al XIX-lea despre monumentele de artă ale orașului Iași*, p. 335, cat. nr. 47: Nugebaur, J. F., *Beschreibung der Moldau und Walachei*, 1. Auflage, Leipzig, Tauschnitz, 1848.

¹¹ Dr. C. I. Istrati, *op.cit.*, p. 6.

Schițate în creion, laviu de tuș și acuarelă, lucrările *Femeie din Bologna*, *Marinar în portul Livorno*, *Vedere din Veneția* sau *Piața San Marco de la Veneția* definesc o personalitate formată, atrasă în mod deosebit de peisaj ca și de tipurile populare¹².

După opinia doctorului C. I. Istrati, A. Asachi a stat în Italia până în 1847, deși, în anul 1846, revista “Icoana Lumei” apare ilustrată cu litografia *Butu din baladă*, “Invenzia lui Alexandru Asaky”¹³.

Paginile albumului **Souvenir des Monts Karpathes**, din 1849, de asemenea necunoscut, dezvăluie aspectul realist al creației sale.

În călătoriile de documentare pe care le-a efectuat a consemnat în notații pline de vervă, sub impulsul romantic declanșat de întâlnirea cu insolitul, aspecte surprinzătoare și pitorești ale civilizației și peisajului românesc¹⁴ sau european.

Din prefața scrisă pentru **Albumul porturilor istorice române**, publicat în 1871, aflăm că în 1850 a călătorit din nou în Italia. Mărturisindu-și preocupările și sfera de interes, adevărat reprezentant al documentarismului european influențat de idealurile patriotice ale tatălui său, Alexandru Asachi își explică profesiunea de credință: “Fiind în concediu la 1850 în Italia unde m’am ocupat cu studiile arheologiei și am picturat de pe natură monumente și porturi naționale, am remas în căutatu de asemenea ce am găsit în uzurile și costumurile locuitorilor, mai alesu din împrejurimile Romei din munții Apenini precum la Albano, Sabinia, Tivoli, Netuno, Sobiaco [...] cu locuitorii noștri din munții Carpați, unde la denșii precum la noi, am păstratu încă caracterul clasicu a strebunilor noștri romani”.

Tânărul artist s-a întâlnit și cu alte orizonturi culturale. Însoțit de mama sa, Elena Mille, a călătorit în 1853 în Germania, Cehia și Franța. Din acest an, în fondul “G. Sion” al Bibliotecii Centrale Universitare din Cluj-Napoca, se păstrează un carnet de călătorie ale cărui schițe, inedite, refac în imagini itinerariul¹⁵ parcurs de neobositul lor autor. **Carnetul** cuprinde “30 de desemnuri” și poartă titlul “Souvenirs de mon voyage avec ma chère mère par l’Almagne à Vichi France et à Spaa, Marienbad, Paris [...] mai 1853”, înscris autograf de Alexandru Asachi.

¹² Dr. C. I. Istrati, *op.cit.*, p. 7: În colecția Dr. C. I. Istrati se afla un album cu 57 schițe și studii, dintre care 27 reprezintă tipuri populare, lucrate în acuarelă.

¹³ Nicolae Iorga, *Gheorghe Asachi ca tipograf și editor.*, p. 758.

¹⁴ Dr. C. I. Istrati, *op.cit.*, p. 7: Menționează o serie de acuarele reprezentând aspecte de pe Valea Bistriței.

¹⁵ Albumul de schițe, cu titlul “Souvenirs/de mon/ voyage avec ma chère mère/ par l’Allemagne à Vychy/France et à Spaa/Marienbad. Paris/ ...Mai 1853/...”, însemnat în tuș negru, cuprinde “30 desemnuri”, în creion, creion Conté, pastel, pe hârtie ocră, gri și albăstruie. Aproape zilnic, în timpul călătoriei din luna mai, Alexandru Asachi a înregistrat pe hârtie tipuri umane, peisaje, locuințe, aspecte industriale: *Carabinier garnison de Paris/Camp de Satory*; *Un Jesuite à Namur*, *Memento*, *Maison Tyrolienne*, *Chasseur de Vincenne et Curassier (Camp de Satory)*, *Je ne suis pas egoiste/opera Fiorello*, *Paysan de la Galicie (Spemisel)*, datat 8 Mai 1853, *Guide Imperial-France*, *Une route en Galicie*, datat 9 Mai 1853, *Debarcader la Leipzig*, datat 12 Mai 1852, *Maison de factionnaire du chemin de fer/ en Saxe*, *Fille Saxonne*, datat “13 Mai 1853”, *Maison de paysan en Saxe*, datat “13 Mai 1853”, *Fourneaux de Charbons et lignes Telegraphiques/ entre mislovity et Breslau*, datat “11 Mai 1853”, *Tunel a Gunstertrausen*, datat “14 Mai 1853”, *Un postileon/KaiserlicheKöniglicheUnterban(sic)*, datat “10 Mai 1853”.

În urma studiului îndelungatei și cuprinzătoarei sale activități, se poate afirma că, sub influența lui Gheorghe Asachi și în condițiile existenței la Iași a Institutului Tipolitografic al Albinei, Alexandru Asachi a acordat litografiei o atenție specială. Ca litograf, s-a concentrat asupra transpunerii pe piatră a schițelor lui Gh.Asachi sau a propriilor idei.

În 1854 a început seria planșelor care au readus în atenția publică imaginea *Domnitorului Ștefan cel Mare* descoperită de Gheorghe Asachi la Mănăstirea Putna și multiplicată prin imprimarea incunabulului litografic din 1826. Seria cuprinde o primă planșă litografiată cu creta pe fontă ocră, în care Ștefan cel Mare este reprezentat în picioare, profilat pe un fundal decorat cu draperie, în interiorul neogotic al palatului domnesc¹⁶. Mobilat cu arme și cărți – elemente de decor care, în maniera portretelor de factură Biedermeier, descriu trăsăturile esențiale ale personalității analizate, spațiul este penetrat de o deschidere care lasă să se întrevadă în exterior silueta uneia dintre mănăstirile înălțate de marele voievod.

Analizând *Portretul lui Ștefan cel Mare*, cercetătorul Remus Niculescu a publicat o serie de date și considerații de o importanță deosebită, care plasează lucrarea în epoca Unirii Principatelor¹⁷. Această variantă, în care bustul lui Ștefan cel Mare apare într-un cadru oval, copiază aproape exact, în tehnica litografiei în cretă, portretul “inventat” de Gheorghe Asachi. Printre elementele noi, care o diferențiază de original, se disting desenul pe fonta de culoare ocră-galben folosită pentru fond, draperia și coloana neoclasică preluate din pictura lui Constantin Lecca, numele lui Gheorghe Asachi care apare ca autor al versurilor imprimate în limba română, în alfabet de tranziție, cu mici modificări față de original. Aceștia li se adaugă inscripția litografiată în alfabet de tranziție, care consemnează că portretul a fost “însămnat de Gheorghie Asaki dupe Originalul din Mănăstire Putna”.

Alexandru Asachi revine după 1869 cu o nouă ediție căreia îi modifică titlul și o semnează cu numele său. Inscripția în limba română, cu caractere latine, precizează data la care Gheorghe Asachi a executat desenul inițial și sursa de inspirație: “Copia acestui desemnu s-au făcut de defunctul G. Asachi la 1826, după originalul aflători în biserica Sf. Monast.Putna”.

În toate variantele sale, Alexandru Asachi a păstrat ca elemente scenografice, preluate din pictura lui Constantin Lecca, ampla draperie faldată și coloana din stânga cadrului.

¹⁶ Biblioteca Academiei Române, Cabinetul de Stampe, inv. 612.

¹⁷ Remus Niculescu, *op.cit.*, p. 79, nota 8: În patrimoniul Cabinetului de Stampe al Bibliotecii Academiei Române există o variantă a portretului bust anterioară anului 1859 (inv. 627), care se deosebește de stamperia realizată în epoca Unirii prin unele detalii de desen, textul fiind identic cu acela al planșei pe care Gheorghe Asachi a realizat-o la Viena în 1826. Alexandru Asachi a primit în epoca Unirii Principatelor și acele planșe din seria incunabulelor litografice apărute la Institutul Tipolitografic al Albinei în anii 1833-1845, care se pot recunoaște după dimensiunile reduse și inscripțiile în alfabet de tranziție.

Prima litografie moldovenească datorată lui Gheorghe Asachi a făcut astfel epocă și, prin contribuția lui Alexandru Asachi¹⁸, a impus o imagine a Domnitorului Ștefan cel Mare, care a dominat cultura noastră vizuală până la sfârșitul secolului al XIX-lea.

Publicarea stampelor independente nu a constituit pentru Alexandru Asachi o preocupare majoră. Proiectele sale, constante, aproape invariabile, au avut în vedere, în afara ilustrării calendarelor și almanahurilor editate în număr considerabil de Institutul Albinei, alcătuirea unor albume cu litografii reprezentative pentru istoria și civilizația Moldovei și, mai târziu, a Principatelor Unite. Acest demers ambițios, căruia i s-a dedicat peste douăzeci de ani, îl plasează pe autorul lor alături de creatorii marilor colecții de litografii documentare ale Europei, care, desigur, i-au fost și model.

Considerat de Adrian-Silvan Ionescu un reprezentant de seamă al “documentarismului istoric, etnografic, peisagistic, militar”, educat în acest spirit sub îndrumarea lui Gheorghe Asachi, a realizat în 1852 primul său album, **Albumul Oștirii**, după ce cu numai cinci ani în urmă, în 1847, Georg Johann Venrich litografiasse în Țara Românească planșele “Reglementului ostășesc de slujba infanterii”¹⁹.

Apariția **Albumului Oștirii**, “care cuprinde toate uniformele ei cele delicate”, considerată un eveniment demn de luat în seamă și de românii aflați dincolo de Carpați, a fost anunțată de “Vestitorul Românesc” și “Gazeta de Transilvania”²⁰. Un **Album al Oștirii Moldovei**, cu litografii colorate în acuarelă, a fost editat de Institutul Albinei în 1855²¹. Ceea ce caracterizează în primul rând acest gen al artei documentariste este observația realistă. Imaginile de cavaleriști, jandarmi, lăncieri, destinate în primul rând militarilor de carieră, din rândul cărora făcea parte și Alexandru Asachi, au un caracter pur ilustrativ. Cu figuri convenționale, în poziții explicite, ofițerii și soldații se profilează pe fundaluri neutre, cu excepția *Infanteristului*. Acesta, surprins în peisaj, pe malul unei ape de care se apropie o “ghimie” cu trei turci, evocă un talentat descoperitor al colțurilor de natură.

În 1857 a apărut o nouă serie de stampe, anunțate de “Gazeta de Moldavia” cu titlul **Album al Armiei Moldovei**, compusă din trei “livrezoane”, dedicate infanteriei, cavaleriei, artileriei, jandarmeriei și pompierilor²². Colecția era pusă în

¹⁸ Remus Niculescu, *op.cit.*, p. 80, nota 2: Planșa litografiată de Alexandru Asachi în epoca Unirii Principatelor este copiată în ulei pe pânză, pictura aflându-se la Mănăstirea Zografu de la Muntele Athos; aceeași imagine a fost transpusă în chromolitografie de Carol Popp de Szathmari, ilustrând și manualele școlare ale timpului. Variantele lui Alexandru Asachi l-au inspirat și pe sculptorul francez Frémiet în realizarea statuii lui Ștefan cel Mare de la Iași.

¹⁹ Adrian-Silvan Ionescu, *op.cit.*, p. 250.

²⁰ “Vestitorul Românesc”, XVII, 1852, p. 308; “Gazeta Transilvaniei”, XV, 1852, pp. 310-311: Terra românească și Moldavia.

²¹ Din această serie semnalăm: *Lăncier de cavaleri în Moldova* (1855). Biblioteca Academiei Române, Cabinetul de Stampe, inv. 4028; *Jandarm călare*, inv. 4033.

²² Adrian-Silvan Ionescu, *op.cit.*, p. 252, 257, nota 4: În 1857 Alexandru Asachi editează un “Album al armiei Moldavei”, căruia îi făcea reclamă “Gazeta de Moldavia”, XXVIII, 1857, p. 292.

vânzare în depozite, “la Șandro”. Un **Album al Oastei Moldovei** imprimat în anul următor, în 1858, completează cu noi imagini panorama uniformelor moldovenesti²³.

După Unirea Principatelor, în 1862, Alexandru Asachi scoate un alt album, cu 20 de planșe litografiate în cretă pe fontă ocră, în culori înviorate de accente în acuarelă²⁴, prezentând noile uniforme ale **Armiei Române**. Albumul costa în ediția alb-negru “28 lei vechi”, prețul pentru tirajul colorat fiind de “4 irlmici”²⁵.

Ecolul Unirii s-a concretizat în producția de imagini semnate de A. Asachi și prin publicarea unei planșe independente care glorifică înfrățirea trupelor din Moldova și Țara Românească sub drapelul unionist, la data de 20 martie 1859, la Socola²⁶.

În anii 1854-1855, ani prolifici pentru cariera sa, Alexandru Asachi s-a dedicat și documentarismului istoric și etnografic. Având drept criteriu valoric “autenticitatea” costumului și a peisajului, a inclus în concepția generală a planșelor destinația lor internațională. Amintind de perioada incunabilelor litografice semnate de Franz Steinfeld, Jakob Alt, Franz Neuhauser cel Tânăr, a alcătuit legendele în limba franceză și în limba română, în alfabet de tranziție. Litografiile, care au cunoscut și un tiraj de lux, colorat în acuarelă, sunt semnate și datate în inscripție, purtând adresa Institutului Tipolitic al Albinei.

Albumul de porturi moldovene din mai multe timpuri²⁷ cuprinde planșe litografiate în 1854²⁸, cu dimensiuni reduse pentru prima “livrezoană”, și, în 1855,

²³ Planșe din “Albumul Oastei Moldovei. 1858”, studiate în colecția Bibliotecii Centrale Universitare “Lucian Blaga” din Cluj-Napoca, Fondul G. Sion: *Soldat mărăginean pedestru. Soldat mărăginean călăreț* (1857), inv. VII (8); *Colonel de infanterie și colonel de vânători*, inv. VII/12; *Șeful Oastei și ofițer de jandarmi*, inv. VII/13; *Ofițer de lăncieri*, inv. VII/14; *Vânători. Ofițer. Muzicant*, inv. VII/15; *Vânători: soldat, ofițer de infanterie, soldat de infanterie*, inv. VII/16; *Ofițer de pompieri. Pompieri*, inv. VII/17.

²⁴ Planșe din “Albumul Armia Română” din 1862, aflate în colecția Bibliotecii Centrale Universitare “Lucian Blaga” din Cluj-Napoca, Fondul G. Sion: *Statul major general. Statul major princiar. Ministerul de Resbel*, inv. VII/18; *Vânători. Infanterie de linie. Corpul sanitar*, inv. VII/19; *Cavaleri lăncieri. Grănicer. Dorobanți. Artilerie. Pompieri* (1862), inv. VII/20; *Husari. Statul major princiar. Statul major general*, inv. VII/21.

²⁵ Dr. C. I. Istrati, *op.cit.*, p. 7: Într-o scrisoare a lui A. Asachi din 4 iunie 1862 se menționează că albumul cu litografiile din 1862 costa 28 lei vechi, ediția colorată de mână având prețul de 4 irlmici.

²⁶ Adrian Silvan Ionescu, *op.cit.*, pp. 264-265.

²⁷ Planșe din “Albumul de porturi moldovene din mai multe timpuri”. Biblioteca Academiei Române, Cabinetul de Stampe: *Sihastru de la munte Pion în Moldova* (1855), inv. 615; *Călușăriță de la mănăstirea Vărătec în Moldova* (1855), inv. 756; *Aducătoare de apă pe valea Bistriței* (1854), inv. 4024; *Plutași de pe Bistrița* (1855), inv. 4025; *Femeie de la Galu din Moldova* (1854), inv. 4027; *Țigan ursar* (1854), inv. 4029; *Plăieș, vânător de munte* (1854), inv. 4036; *Mocan, păstor de munte în Moldova* (1854), inv. 20405. Litografiile *Sihastru de la muntele Pion în Moldova, Aducătoare de apă pe valea Bistriței, Plutașii de pe Bistrița și Plăieș, vânător de munte* au fost reluate în “Albumul porturilor istorice române” din 1871. Semnalăm și alte planșe din “Albumul de porturi moldovene din mai multe timpuri”, aflate în Fondul G. Sion al Bibliotecii Centrale Universitare “Lucian Blaga” din Cluj-Napoca: *Femeie din regiunea Vrancea în Moldova* (1854, inv. VII/59), preluată în “Albumul porturilor istorice române” din 1871, planșa 3, partea a II-a, *Mocan. Păstor de munte în Moldova* (1854), inv. VII/9.

pentru “livrezoana” a II-a “cuprinzătoare de 12 tabloane”²⁹. “Gazeta de Moldavia” făcea cunoscută în același an, 1855, tipărirea unui supliment la primele două volume ale albumului, anunțat și de “Steaua Dunării”. la prețul de doi galbeni “în negru” și trei galbeni “în colorat”³⁰. Cele două tiraje, diferențiate prin cromatică, s-au aflat în intenția editorului încă din faza de proiect.

În volumul “Artă și document”, cercetătorul Adrian-Silvan Ionescu prezintă această serie de litografii colorate ca pe “adevărate cataloage etnografice ce ne oferă mostre ale portului popular din Țara de Sus în a șasea decadă a secolului trecut”. Mai mult decât atât, “fiecare figură aleasă este un tip caracteristic pentru activitatea ce o îndeplinește”.

Plăieșul din Moldova cu “pălăria cu bor mare, suman, chimir, pușcă și cornul de pulbere”, *Surugiul călare*, *Torcătoarea din Tarcău*, *Sunătorul de cimpoaie*, *Plutașii de pe Bistrița*, reprezintă tot atâtea secvențe tipologice în care interesul artistului este captat de detaliile pitorești ale costumului. Văzute dintr-o perspectivă apropiată, cu fizionomii neutre, toate aceste tipuri populare, selectate pe “criterii de frumusețe”, dar și de reprezentativitate, sunt uneori plasate într-un spațiu cu aluzii peisagistice, care păstrează ceva din dezinvolvura schiței după natură. Unele planșe din acest album sunt semnate autograf, în cadru.

Alexandru Asachi s-a angajat încă de la început în rememorarea anilor de glorie ai trecutului prin reprezentativitatea marilor figuri ale istoriei sau a modelelor umane anonime, clasate în serii specifice unei societăți apuse, dar exemplare. În aceeași perioadă în care a fost realizat **Albumul de porturi moldovene din mai multe timpuri**, cuprinsă între anii 1854-1855, au fost imprimate și litografiile în cretă³¹ sau colorate ale **Albumului istoric și pitoresc al Moldovei**³².

Costumele, rediate în detaliu, sintetizează toate informațiile adunate de autor din bibliotecile și pinacotecile europene, din călătoriile de documentare în străinătate, fără a le lipsi însă fantezia în notarea detaliilor decorative, uneori inventate.

Impostate în peisaje abia sugerate sau în spații anonime a căror tridimensionalitate este subliniată geometric de liniile de fugă ale unui dalaj convențional, personajele istorice sunt nominalizate în inscripții bilingve. Seria începe cronologic cu *Locuitorii din Dacia* și continuă cu efigii din epoca romană, din vremea legendarului Dragoș-Vodă, a lui Alexandru cel Bun, Ștefan cel Mare și Mihai Viteazul, cu tipuri și costume din secolele al XVIII-lea și al XIX-lea³³.

²⁸ “Gazeta de Moldavia”, XXVI, 1854, p. 316

²⁹ “Gazeta de Moldavia”, XXVI, 1854, p. 134.

³⁰ “Gazeta de Moldavia”, XXVII, 1855, p. 308; “Steaua Dunării”, I, 1855, p. 15.

³¹ Alexandru Asachi. *Logofătul Tăutu și jupâneasa lui*; litografie în cretă; exemplar fără culoare. Publicată în 1855 la Institutul Albinei. Biblioteca Centrală Universitară “Lucian Blaga”, Cluj Napoca, Fond G. Sion, inv. VII/4.

³² “Gazeta de Moldavia”, XXVI, 1854, p. 176; Adrian-Silvan Ionescu, *op.cit.*, pp. 162-163.

³³ În colecția Bibliotecii Academiei Române, Cabinetul de Stampe, se află și alte planșe litografiate de Alexandru Asachi în 1854 și 1855 pentru “Albumul porturilor istorice române”: *Boier și cucoană din secolele XVIII-XIX în Moldova*, inv. 4030; *Aprod din vremea lui Ștefan cel Mare* (1854), inv.

Așa cum recomandă Mihail Kogălniceanu încă din 1840 în revista “Dacia Literară”, pentru *Portretul logofătului Tăutu și al jupănesei sale*, a fost luată ca model copia tabloului votiv din Biserica de la Bălinești, executată de Gheorghe Lemeni³⁴.

Litografia, în care silueta celor două personaje se decupează monumental pe orizontul jos, are o variantă semnată în inscripție “A.ASAKI”. Nu este lipsit de interes să adăugăm că *Portretele lui Ștefan cel Mare și al Doamnei Voichița* au fost lucrate “Dupe originalul din Monastirea Putna”.

Pentru identificarea diferitelor tiraje este utilă semnalarea unor detalii privind punerea în pagină a inscripțiilor. Plasate sub cadru și redactate în limba franceză și în limba română, în alfabet de tranziție, titlurile sunt separate de o săgeată cu dublu sens în 1854 sau de o bară verticală în 1855. În parte vernisate, litografiile au fost numerotate, existând însă și exemplare lipsite de număr.

După moartea lui Gheorghe Asachi, în 1860, Alexandru Asachi nu și-a abandonat proiectele și a dorit să strângă într-un album cuprinzător tot ceea ce inițiasse în anii 1854-1855 și desăvârșise ulterior, până în 1862, în domeniul documentarismului. Manuscrisele și desenele lui Gheorghe Asachi au fost din nou interpretate³⁵. Deplângând moartea celui “carele mai bine de jumătate de secol a mănuit pana română cu un succes de toți recunoscut”, Alexandru Asachi menționează “o mulțime de manuscrite foarte interesante, atingătoare de istoria țerii noastre, pe care nu apucase încă a le da publicității și pe care nu numai voința sa expresă au fost de a nu le sustrage domeniului public, dar și sentimentul meu de fiu respectuos și plin de admirațiune pentru operele autorului mă îndeamnă a nu cruța nici osteneală și nici spese, a nu-mi ascunde comoara ce mi s-a lăsat, în întunec, ce a o împărți cu toată inima, împreună cu toți compatrioții săi”³⁶.

Planșele noului **Album a porturilor istorice române din mai multe epoce compuse din felurite documente de G. Asachi și desemnate de A. G. Asachi**³⁷ au

4032; *Colon roman în Dacia în epoca lui Traian* (1854), inv. 4035. Litografiile *Colon roman în Dacia în epoca lui Traian și Boier și cucoană din secolele XVIII-XIX în Moldova* sunt reluate în “Albumul porturilor istorice române din 1871”. Planșa *Călăreț mârșinean de la Soroca din veacul al 19 e* în Moldova, litografiată în 1855, aparține Bibliotecii Centrale Universitare “Lucian Blaga” din Cluj-Napoca, Fondul G. Sion, inv. VII/11-2. A fost reluată în “Albumul porturilor istorice române” din 1871, planșa 16, partea I-a.

³⁴ Remus Niculescu, *op.cit.*, p. 110: Indicația că fresca a fost copiată de Lemeni apare în “Albumul a porturilor istorice române din mai multe epoce compuse din felurite documente, de G. Asachi ... Livresoana I”, Institutul Albinei, planșa 8.

³⁵ Nicolae Iorga, *op.cit.*, p. 754: În caietele de schițe ale lui Gheorghe Asachi se întâlnesc desene care vor fi reluate de Alexandru Asachi în albumele sale cu litografii: *Guerrier du temps du Dragosch; Noble de la Cour d'Étienne le Grand; Aprod a lui Ștefan cel Mare; Armaș, curtean din timpul lui Petru Rareș; Boier al Curții, 1500; Dorneni pe plută; Torcătoare de la Tarcău*.

³⁶ *Idem*, p. 757.

³⁷ *Album/ a porturilor istorice romane/ din mai multe epoce/ Compuse din felurite documente/ DE/ G. Asaki/ și desemnate/ de/ A. G. Asaki/ livresoana i./Institutul Albinei,/ 1871; Tipografia H. Goldner. Cuprinde 9 planșe litografiate, colorate în acuarelă și vernisate, pe hârtie Bristol; 0,440 x 0,306; dr. jos, în*

fost imprimate în 1871 în Tipolitografia H. Goldner de la Iași³⁸. Împărțit în trei părți și în 8 capitole separate, numite “livrezoane”, trebuia să cuprindă “porturile istorice”, tipurile populare românești, uniforme militare din vremea Regulamentului Organic, din timpul Unirii Principatelor și al domniei lui Carol I³⁹.

tuș verde, ștampila: *Bibliothèque/de/S.A./ le Prince/ Charles.I/* Albumul a fost legat la J. Schönwizner *relieur à Jassy*. Biblioteca Academiei Române, Cabinetul de Stampe, inv. IV 206. Prețul este specificat de Alexandru Asachi în cuprinsul lucrării: “...prețul unei Livresoane este de un leu nou de fie – care tablou ce compune o Livresoană ...Livresoana I-a, a II-a și a III-a din Partea I-a și Partea a II-a nu se vendu separate...”. *Programmu/a cuprinderei albumului: Partea I. Porturile istorice Romane din toate epochile/compuse din doue Livresoane. Livresoana I. 1. Locuitori coloni din Dacia (Coloana Traiană 105 după Xs); 2. Oșteni din timpul lui Dragoșu 1350; 3. Alecsandru I și Doamna sa Anna 1401. 4. Curteanu și oșteanu din timpul lui Alecsandru I 1405; 5. Ștefan cel Mare și doamna Voichița 1475; 6. Arcașul Curteanu din timpul lui Mihai Viteadu din 1474 (sic) în loc de 1594; 7. Bogdan al IV-lea și Curteanu 1509; 8. Logofătul Teutu și Jupeneasa sa 1510 după unu Afresco din biserica Belinești de la Dorohoi, copiet de pictorul Lemeni; 9. Hatmanul Arbore și oșteanu 1523. Livresoana II. Porturi istorice Romane; 10. Armașii și Curteanu din timpul lui Petru Rareșu 1527; 11. Aprodul și Curteanu din timpul lui Lepușeanu 1552; 12. Curteanu și oșteanu din timpul lui Vladu 1560; 13. Vasile Lupu și călărețu Roșioru 1665; 14. Domnu Fanariotu și copilulu de casă 1780; 15. Boeru și cucoana din veachul al 18-le după unu tablou de la familia Logofătului C. Sturdza 1796; 16. Călărașii de la Soroca înaintea risipirei Beserabiei; 17. Boeru și cucoana de la 1815; 18. Amăut și slujitoriu 1826. Partea II. Porturile naționale poporene Romane și acele dimprejurul Romei din Italia. Livrezoana III. 1. Cimpoeșul de la Galu, județul Sucevi și Pffferaru de la Sobiaco (munții Apenini, Roma, Italia). 2. Plăeșul de la Pion, venătoriu de la Teracina (Italia); 3. Locuitoriu de la Vrancea județul Punei și locuitoriu de la Sora lângă Neapoli; 4. Priscariu de la Negrușoara, județul Sucevei, idem de la Sobiaco munții Apenini lângă Roma; 6. Plutașul de la Bistrița cu soția sa; 7. Ciobanu de la muntele Rareu, Pecuraru de la Tivoli lângă Roma; 8. Olteanu cu soția sa; 9. Tabacariu de la București, Trastaveri de la Roma; 10. Doue june purtând cofe cu apă (Valea Albă județul Neamțu). Livresoana IV. 11. Unu Sahastru de la Pion, unu Capușinu din monastirea In Araceli Roma; 12. O călugăriță de la Agapia; o soră de caritate catolică. 13. Banditul Ioan Pietranu. Județul Neamțu, banditul Spadolino capo assassino de la Teracina Neapoli; 14. Gavriile Buzatul caleul; 15. Tetărășeanu cu soția sa (Iassi); 16. Bulubașa țiganu cu ursari; 17. Laptariu Moldovanu și vendetori de la Roma de Ricorta ((Roma)); 19. Surugiul calare; 20. Unu preotu de la țară. Partea III. Oastea Română; Livresoana V. Formarea miliției regulate 1830. 21. Infanterie; 22. Cavalerie; 23. Hatmanul cu stabul seu; Miliția din timpul lui Mihail Sturdza 1835; 24. Infanterie; 25. Cavalerie; 26. Stabul domnescu; 27. Stabul Hătmănescu; Livresoana VI Prefacerea miliției de Prințul D. Sturdza 1845; 28. Infanterie; 29. Cavalerie; 30. Stabul domnescu; 31. Stabul Hătmănescu; 32. Înființarea artileriei sub Prințul C. Ghica 1849. Miliția sub Prințul Vogoride 1858; 33. Venetori; 34. Infanterie; 35. Cavalerie; 36. Cavalerie; 37. Artileria. Stabul major Domnescu și Hatmanescu ca sub Prințul Ghica; 38. Pompieru; 39. Jandarmu de poliție. Livresoana VII. Oastea Romană sub Prințul A.Ioan Guza 1859; 40. Școala Militară; 41. Geniul; 42. Venetori; 43. Infanteria; 44. Cavalerie; 45. Artileria; 46. Jandarmi de poliție pedestri; 47. Idem de poliție călări; 48. Pompieri; 49. Trenul; 50. Ministerul de Resbelu; 51. Statutul majore Prințiaru și generalu; 52. Intendența; 53. Flotila; 54. Greniceru; 55. Dorobanți. Livresoana VIII. Oastea Romană sub Domnul Carol I de Hohenzollern; 56. Ministerul de Resbelu; 57. Statul Major Prințiar și generalu; 58. Corpul sanitar; 59. Școala Militară; 60. Jandarmi călări, Jandarmi pedestri; 61. Geniul; 62. Artilerie; 63. Infanterie; 64. Venetori pedestri; 65. Cavalerie Reg. Roșiori. Călărași și Venetori călări; 66. Trenul; 67. Flotila; 68. Pompieri; 69. Dorobanți greniceri; 70. Milițiile, Garda Națională.*

³⁸ Remus Niculescu, *op.cit.*, p. 110.

³⁹ Așa cum îl descrie A. Asachi, Albumul “va fi împărțitu în trei Părți: Partea I va cuprinde costumurile oștenilor, Nobleței și Aprodilor, Curtenilor din timpurile cele mai vechi până la aședarea Regulamentului Organic. Partea a II-a va cuprinde porturile de ambe securi Naționale a

În prefața exemplarului care a aparținut Bibliotecii Regelui Carol I, Alexandru Asachi a prezentat pe larg conținutul, scopul și sursele publicației sale: “Istoria și descrierea unei țeri se ocupă nu numai cu întâmplările, datinile populare, ce încă cu însemnarea a monumentelor și a porturilor prin care se deosebesc națiunile [...]. Prin trecerea secolilor care au fuzionat felurite costiumuri ce purtau Noblețea, Cetățenii și Oștenii, încât numai poate vede cineva a lor caractere, totuși n-au avut astă influență a se introduce în clasele de jos baza nestrămutată a unei Națiuni adecă, la cultivatorul pământului și asupra păstorului, carii cu mai multu sau mai puțin cu adevărata credință și amor de Patrie nu s-au lăsat a se corupe, și au păstratu datinile și porturile strămoșesci. Prin urmare fiind că în Albumul ce-lu publicasemu la 1854, nu cuprinde detaluri atât în privirea costiumurilor vechi, cât și acele moderne care atunce le-am complectatu, și am socotit de cuviință ca se intrunescu într-un Albumu, felurite porturi naționale vechi și moderne compuse și desemnate după natură de sub-scrisul pe lengă porturile istorice a căror caracteru l-am compus după studiile și descoperirile venerabilului meu părinte D. Gheorghie Asaki, care au culesu identitatea originii acestor porturi din felurite documente și Fragmente Istorice, precum: Din operele Colonei Trajana de la Roma, din Cronica Polsea Litevsca (1582) și altele”.

În afara litografiilor din anii 1854-1855, reprezentând costume istorice, reeditate în 1871, Alexandru Asachi a executat în anii 1869-1870, pentru planșele celei de a doua “livrezoane”, un ciclu de desene în pastel, creion și acuarelă care valorifică documentele și moștenirea lăsată de părintele litografiei istorice românești. O parte din desene, numerotate, au fost descoperite în Fondul G. Sion al Bibliotecii Centrale Universitare “Lucian Blaga” din Cluj-Napoca⁴⁰. Dacă în majoritate acestea reprezintă copii după schițele lui Gheorghie Asachi, “extrase” din

Românilor, locuitori de șesu și plaiuri fiind reproduși la fiecare grupu de Români și câte un grupu de locuitori din vecinătatea Romei din munții Apenini. A III-a Parte va cuprinde Oștirea Română din timpul Regulamentului Organicu trecând prin toate fazele schimbări sale subt mai multe guverne până în zilele noastre”.

⁴⁰ Dintre desenele nepublicate ale lui Alexandru Asachi, destinate litografierii pentru “Albumul porturilor istorice române”, aflate în fondul G.Sion al Bibliotecii Centrale Universitare “Lucian Blaga” din Cluj-Napoca, menționăm: *Kokiu vechiu/la urat/Președinte Consiliului. 1360/Pretorian/ Din Fragmentul Istorice/ scrisu de Urul cancelar lui Dragoș/ publicat de defunctul G. Asaki în Calendarul/ 1857, inv. VII/24; Campo-dux/ sau capitan de Armata. 1225-1350, Ostașiu de la Baia./ din Fragmentul Istorice/ publicat de Urul cancelariu lui Dragoșiu/ de defunctu G. Asaki reproduc în Calendarul/ 1854, inv. VII/25; Curteană 1360, Cetățeană/ Din Analile Istorice/ de defunctul G. Asaki, inv. VII/26; Hatmanul Mihu, Hatmanul Troțușanu/ din timpul lui Petru Rareșu și Ștefan Lacustă/ 1527-1539/ Din analile Istorice/ de defunctul G. Asachi, inv. VII/27; Domniot Fanariot/ Calimaki, Copilu de Casa/ 1758-1761/ Din analile Istorice/ extrase de defunctul G. Asaki, inv. VII/30; Cucoana și Boer Vel Logofetu/ extras de pe un tablo de la logofetel Costaki Sturda/ din timpul lui Sandu Sturda 1798/ de defunctul G. Asaki, inv. VII/32; Călărețu de la Soroca/ înaintea reperei Besarabii de catre Ruși/ și a iei tredarei de Fanariotul Muruz V.V./ după o skiță de defunctul G. Asaki, inv. VII/33; Cucoana și Boeru Vel Visternic/ 1815-1830/ Extras de pe natura de defunctul G. Asachi, inv. VII/34; Arnăut/ Guardia Prinților Fanarioși, Panțăru/ slujbașu administrativu/ 1800-1832/ extrasu de pe natura/ de defunctul G. Asaki, inv. VII/32.*

documente istorice, după tablouri votive sau “după natură” în cazul costumelor din secolul al XIX-lea, unele fiind publicate în **Calendar pentru poporul românesc** pe anii 1854 și 1857, Alexandru Asachi a actualizat și gravurile colecționate de Gheorghe Panaiteanu, Bardasare la München, Berlin sau Leipzig. Acestei categorii îi aparțin desenele cu titlul *Vasile Lupu și oștean din vremea lui Vasile Lupu și Doamna Maria, fiica lui Vasile Lupu și doamnă de la curtea lui Vasile Lupu*.

Secvența *Porturile naționale poporene și acele dimprejurul Romei din Italia* a presupus, de asemenea, o intensă muncă de documentare. În completarea planșelor din 1854-1855, reluate într-o nouă ediție, a desenat el însuși o nouă serie de tipuri populare pe care le-a comparat cu portul popular din împrejurimile Romei.

Autorul și-a explicat în prefața **Albumului** demersul comparativ dedicat readucerii în conștiința publică a latinității neamului românesc, atunci când apreciază că “în excursiile ... prin munții României” a “găsit tipul adevărat numai în Carpați, cu asemănare a acelor din împrejurimile Romei” și că a “socotit de cuvântă a reproduce acele tipuri cu adevăratu caracteru Anticu”. Și, “pentru ca amatorii frumoaselor arte se poată vede mica diferență ce există între porturile locuitorilor noștri de la munte cu acelor din împrejurimile Romei”, a “alăturatu spre paralelă în Partea II livredoana a III-a pe lângă costiumurile noastre și câte una esemplariu din costiumurile împrejurimei Romei”. Atunci când nu a utilizat propriile schițe, a folosit și în aceste cazuri desenele din vremea studenției lui Gh. Asachi. *Banditul Spadelino, capo assasino de la Teracina Neapoli*, desenat de Gh. Asachi la Roma, în 1812, existent în patrimoniul Muzeului Național de Artă al României, apare alături de *Banditul Ioan Pietraru* în “livrezoana IV”.

Litografiile cuprinse în **Albumul porturilor istorice române din mai multe epoce**, din 1871, au fost colorate și imprimate pe hârtie groasă Bristol. Pe lângă ediția de lux a existat și o ediție cu litografii în cretă, lipsite de culoare. Numerotate în dreapta sus, sunt semnate uneori în inscripție, cu majuscule, având titlurile redactate în limba franceză și în limba română, cu caractere latine.

Ocazionate de editarea **Albumului**, mai multe reclame promoționale au fost publicate în “Curierul de Iași”. În numărul 38 din 9 aprilie 1871 cititorii erau informați că “din Albumul anonsatu au eşitu de subt tipar Livrezoana I a porturilor Istorice Române, litografiate și colorate, pe hârtie bristol cu coperta elegantă, precuvântare și programu a cuprinderii albumului. Prețul este 9 lei noi... Se află de vendare și de prenumerație a celorlalte livrezoane, la toate librăriile A. G. Asaky”. Numărul 65 din 13 iunie 1871 al aceluiași periodic completează știrea: “Se află de vendare la librăria Junimea (Levandovski) Livrezoana I a Albumului Național Istorice, una Livrezoană, compusă de nouă tablouri tipărite pe hârtie bristol cu coperte iei și programul cuvenit 9 lei noi, iar necolorat 4 ½ lei noi”⁴¹.

⁴¹ Adrian-Silvan Ionescu, *op.cit.*, p. 247, nota 3.

Este posibil ca editarea acestei cuprinzătoare opere, ultima din ambițioasele proiecte naționale ale lui Alexandru Asachi, să se fi realizat doar parțial, în colecțiile studiate neaflându-se decât litografiile primei "livrezoane".

Alexandru Asachi și-a concentrat atenția o perioadă îndelungată și asupra ilustrării cu litografii a **Calendarului pentru poporul românesc**⁴², pe care l-a și editat după moartea tatălui său, în 1869. Apărut ca o continuare a publicației cu același titlu inițiată de Mihail Kogălniceanu în anii 1842-1846, imprimat la Institutul Tipolitografic al Albinei (1847-1871), **Calendarul pentru poporul românesc** a oferit cititorilor săi o suită de ilustrații cu o tematică concepută în directă relație cu caracterul enciclopedic al textelor.

Peisaje, scene și portrete istorice, portrete ale contemporanilor, scene de gen, tipuri populare exotice și fizionomice, imagini ale unor monumente românești și străine, desene arhitectonice, caricaturi, au îmbogățit de-a lungul vremii conținutul calendarului cu sugestii și conotații pe care numai imaginea plastică le poate sugera. Publicația anunță și pregătește în felul acesta viitoarea civilizație a imaginii, care a reprezentat și pentru România, la începutul secolului al XX-lea, un model de deschidere spre o nouă treaptă de sincronizare culturală la nivel european.

Peisajele independente, vederi panoramice sau fragmentare ale spațiului natural românesc, confirmă interesul pentru realitate al artistului, chiar dacă naiva redare a perspectivei și incorecta distribuție a umbrelor diminuează valoarea estetică a lucrării.

Alexandru Asachi a înțeles călătoria de documentare ca pe o etapă necesară procesului de creație. Peisaje cum sunt *Vederea Catelinei din Moldova* (1854), *Schitul Durău* (1859), *Vederea muntelui Ceahlău dinspre satul Hangu* (litografie din 1843, reluată în 1859), *Vederea mănăstirii Bistrița* (1871), *Vatra Dornei* (1872), litografiate în cretă și creion, reprezintă suma impresiilor și studiilor prilejuite de astfel de călătorii.

Prin tematica lor, scenele istorice pun în evidență epoci și personalități distincte. Litografii și inedite desene pregătitoare, aparținând vastei colecții de stampe a Bibliotecii Centrale Universitare "Lucian Blaga" din Cluj-Napoca, au fost dedicate domniei lui Ștefan cel Mare (1854, 1859), Petru Rareș (1854, 1857, 1861), Mihai Viteazul (1856), Constantin Brâncoveanu (1862), Alexandru Lăpușeanu (1870), Vasile Lupu (1875).

În 1854 a început publicarea nuvelei istorice "Petru Rareș" de Gheorghe Asachi, continuată în 1857 și completată în 1861 cu nuvela "Petru Rareș și regina

⁴² Georgeta Răduică și Nicolae Răduică, *op.cit.*, pp. 440-457: *Calendar pentru poporul românesc*. A apărut la Iași, împreună cu "Almanahul de învățătură și petrecere", între anii 1847-1876, continuând "Calendarul pentru poporul românesc", publicat de Mihail Kogălniceanu în perioada 1842-1846. A cuprins ilustrații litografiate sau gravate în lemn (1865, 1866). Publicat în scriere chirilică (1847-1862), în alfabet de tranziție (1853-1866) și cu caractere latine (din 1867). Editat de Gheorghe Asachi (1847-1869) și de Alexandru Asachi (1870-1876). A fost imprimat la Tipografia "Institutului Albinei" (1847-1871), Tipografia "Societății Junimea" (1869, un adaos, și în 1871, un supliment), Tipografia "Lucrătorilor români asociați" (1872 și 1873).

Isabela". Anul 1854 reprezintă, de altfel, o dată de referință în ilustrarea **Calendarului pentru poporul românesc**, Alexandru Asachi renunțând din acest moment, cu unele excepții, la reluarea masivă a planșelor mai vechi și utilizând din ce în ce mai mult litografiile noi.

Desenele destinate litografierii scenelor inspirate de viața lui Petru Rareș au fost realizate în 1853. Dintre acestea, unele nu au cunoscut transpunerea pe piatra litografică. Schițate în tuș sepia cu penița, cu accente de laviu, desenele *Petru Rareș la Pașcani* sau *Fiii lui Petru Rareș în închisoare* nu au apărut în seriile litografiate pentru calendar.

Scena de inspirație istorică cuprinde de multe ori elemente de gen și de natură statică care recrează un univers cu coordonate specifice timpului și locului memorat. Este cazul litografiei intitulată *Petru Rareș între pescari* care, pe lângă subiectul abordat, comunică o serie de informații cu caracter tipologic și etnografic.

Portretele istorice litografiate de Alexandru Asachi prelucrează diverse izvoare, de la tablourile votive la gravurile puse în circulație în secolele anterioare. **Calendarul** din 1854 cuprinde o planșă care o înfățișează pe *Margareta de Losoncz*. Desenul în creion, destinat litografierii, nepublicat, este datat “23 septembrie 1853”, iar însemnarea autografă precizează identitatea personajului și modelul: “Margareta de Losonci cu familia sa, descoperită un afresco de A. I. Asachi pe un perete din Biserica Sf. Dimitrie” din Hârlău.

Portretul cronicarului Miron Costin, figurile domnitorilor Gheorghe Ștefan (1874) și Vasile Lupu (1875), litografiate cu cretă, copiază gravuri cunoscute celor care se consacraseră studiului istoriei naționale, cum au fost Gheorghe Asachi, Mihail Kogălniceanu, Nicolae Bălcescu, V. A. Urechia. *Portretul lui Vasile Lupu*, publicat în **Calendarul** lui A. Asachi din 1875, a avut și o altă interpretare în 1859, când a apărut ca supliment la revista “Patria”, nr. 18 din 1850, însoțind poezia “Cânt secular pentru Aniversarea Domnitorului de la 30 Ianuarie 1859” de Gh. Asachi.

De-a lungul anilor, imaginile bisericilor și mănăstirilor moldovenești au însoțit apariția calendarului. Sunt prețioase, mai ales pentru caracterul lor descriptiv-documentar, litografiile reprezentând *Biserica Sf. Ioan din Piatra Neamț* (1847), *Biserica Sf. Dumitru din Hârlău*⁴³ (1853), ilustrație la articolul “Hârlăul” după un desen existent în colecția Bibliotecii Centrale Universitare “Lucian Blaga”, *Vederea mănăstirii Bistrița* (1871).

Monumentele de for public și arhitectura l-au atras în aceeași măsură, cititorii calendarului având posibilitatea să-și desăvârșească orizontul cultural și să fie în același timp la curent cu proiectele și realizările de anvergură cu care erau contemporani.

Inițiativa caimacamului Teodor Balș de a se ridica în capitala Moldovei un monument ecvestru care să preamărească figura lui Ștefan cel Mare s-a concretizat

⁴³ Nicolae Iorga, *op.cit.*, p. 755: *Biserica Sf. Dumitru de la Hârlău* apărută în “Calendarul pentru poporul românesc” din 1854.

atât în desenul datat “10 Genaru 1854” cât și în litografia publicată în 1859, anul Unirii Principatelor⁴⁴. Imaginile, diferite, indică probabil două variante ale proiectului, care nu au fost însă niciodată realizate⁴⁵.

În desenul pregătit pentru litografia din 1859, din colecția Cabinetului de Stampe al Academiei Române, soclul este decorat cu basorelieful istoric⁴⁶, iar domnitorul poartă căciula dacică cunoscută de Gh. Asachi din studiul monumentelor Romei antice.

*Portretul pictorului Theodor Chirangheleu*⁴⁷ a ilustrat în anul 1848 articolul “Kir-Angheleu, filozof cosmopolit în Moldova”. Un exemplar rar, de probă, având ca marcă stema Moldovei încadrată de doi delfini⁴⁸, a fost studiat în patrimoniul Bibliotecii Academiei Române. În 1875, “Notița biografică a defunctului G. Asachi” a fost un prilej de publicare a portretului marelui mentor al culturii românești, la o vârstă înaintată.

Litografiile reprezentând tipuri populare, care configurează un capitol însemnat din activitatea lui A. Asachi, au fost menținute și în orizontul de interes al ilustrației **Calendarului pentru poporul românesc. Păstorul istro-român**, din 1847 și figura lui *Ion Pietrarul*, din anul 1873, cunoscutul haiduc din vremea lui Mihail Sturdza, exemplifică o linie creatoare îndelung exploatată.

Așa cum s-a mai subliniat în **Albumul porturilor istorice române** din 1871, haiducul român a fost comparat cu celebrul Spadelino⁴⁹, căpetenia tâlharilor din orașul italian Neapole.

⁴⁴ George Oprescu, *op.cit.*, I, p. 106: În anul 1862 este litografiată o variantă a proiectului pentru *Monumentul lui Ștefan cel Mare*, desenată probabil de “un german”, în care sunt reprezentate piața în mijlocul căreia este ridicat monumentul și mulțimea de țărani salutând imaginea voievodului.

⁴⁵ *Calendarul pentru poporul românesc* din 1875 a reluat apelul pentru strângerea fondurilor necesare ridicării monumentului lui Ștefan cel Mare, proiectat de A. Asachi.

⁴⁶ Remus Niclescu, *Începuturile sculpturii statuare românești*, pp. 109-110, nota 2.

⁴⁷ Eleonora Costescu, *Începuturile artei moderne în sud-estul european*, pp. 54-55: Pictorul Theodor Chirangheleu (insula Naxos 1755 – Iași 16.07.1847). Cunoscut ca pictor cu preocupări de filosofie, limbi străine și medicină empirică. A învățat greaca veche, italiana, araba; i-a studiat pe Platon și Aristotel. A ajuns la București în vremea domniei lui Alexandru Ipsilanti, după ce a cutreierat, ca marinar, țările bazinului mediteranean. La o vârstă de peste 60 de ani, a audiat la Iași cursurile Școlii de inginerie deschisă de Gh. Asachi, alături de gravorul grec Dimitrie Condoleu Romanos și de poetul Daniil Scavinschi. A realizat decorația “în stil clasic” a Palatului Mihail Sturdza de la Socola și a copiat în ulei compoziția istorică *Ștefan Vodă înaintea Cetății Neamț*, de Felice Giani, adusă de Gh. Asachi de la Roma. A luptat în 1821 de partea Eteriei. După refugiul petrecut la Odesa, a fost numit de Gheorghe Asachi profesor pentru “desen lineal și ornamenturi” la Școala de Arte și Meserii de la Iași.

⁴⁸ Pe exemplarul de probă al *Portretului pictorului Teodor Chirangheleu* se află imprimată “Marca Țării Moldovei”, păstrată în sigiliile vechilor documente, pe monede și pe zidurile cetăților lui Ștefan cel Mare, și anume *Capul de bour înconjurat de doi delfini*. Referitor la stema Moldovei, Gheorghe Asachi a publicat în “Calendarul pentru poporul românesc” pe anul 1853 articolul “Marca Țării Moldovei”, articol ilustrat cu o litografie reprezentând *Capul de bour cu stea între coarne și doi delfini*.

⁴⁹ Doina Pungă, *Repertoriul graficii românești din secolul al XIX-lea*, I, p. 57, cat. nr. 245: *Spadelino*; creion Conté; 0,383 x 0,253; semnat dr. jos în creion Conté: G. A./ (George Assaki); însemnare

Monumente ale istoriei universale sau construcții celebre, cum sunt *Mormântul lui Napoleon din Domul Invalizilor de la Paris* și *Palatul Expoziției Universale* din 1856, descrise detaliat cu penița pe piatra litografică, aveau menirea să facă accesibile noi orizonturi de cunoaștere și să susțină programele educaționale de sorginte iluministă, inițiate de Gheorghe Asachi încă din prima jumătate a secolului al XIX-lea.

În ansamblul ilustrațiilor care au făcut din **Calendarul pentru poporul românesc** o publicație solicitată și viabilă, caricaturile și tipurile fizionomice constituie un capitol distinct, mai ales prin conotațiile extraestetice pe care le însumează.

O scurtă privire asupra contextului politic și social care a îngădit sau a permis circulația caricaturilor litografiate sau gravate este desigur necesară. În afara cunoscutului periodic francez “La Caricature”, întemeiat în 1830 de Charles Philipon, de orientare republicană, ilustrat cu caricaturi politice antimonarhice semnate de Grandville sau Traviès⁵⁰, publicul cultivat al Iașului avea la îndemână, până la instaurarea cenzurii lui Mihail Sturdza, și colecția de gravuri *Musée de la caricature*⁵¹. Periodicele franceze de acest gen încep să circule din nou abia după 1856, an în care Domnitorul Grigore Ghica desființează, înainte de a părăsi tronul, aspra cenzură care izolase într-o oarecare măsură Moldova de curentele progresiste și nonconformiste ale Europei occidentale⁵².

Caricaturile cu text explicativ au început să apară în calendarul editat de A. Asachi încă din 1850 și au continuat să fie prezente, dezvăluind contradicții de ordin social, până în 1876. A. Asachi a rezumat astfel câte ceva *Despre existența școalelor naționale* sau a descifrat sensul unei *Altercațiuni* din lumea justiției. Desigur, nu a fost un creator original în domeniul caricaturii. Caricatura *Plimbarea doamnelor la Iași*, apărută în 1857, se limitează la copierea aproape exactă a litografiei lui Honoré Daumier, *Manière d'utiliser les Jupons nouvellement mis à la mode* publicată în periodicul francez “Le Charivari”, din 16 aprilie 1856. Alexandru Asachi a dezvoltat peisajul și a adăugat noi personaje. Versurile

autografă centru jos în creion Conté: Spadelino. Capo-brigante/ fucilato a Roma 1812. Muzeul Național de Artă al României, Cabinetul de Desene și Gravuri, inv. 25923/1333. Desenul a fost reprodus de Eugen Pahonțu în volumul *Începuturile vieții artistice moderne în Moldova. Gh. Asachi și Gh. Panaiteanu*.

⁵⁰ Remus Niculescu, *Contemporani cu Daumier*, p. 251: Unul dintre abonații periodicului “La caricature” era și Mihail Kogălniceanu, persecutat și el de regimul opriment al lui Mihail Sturdza.

⁵¹ Remus Niculescu, *op.cit.*, p. 257, nota 43: Publicația “Musée de la caricature, ou recueil de caricatures les plus remarquables publiées en France depuis le quatorzième siècle jusqu’à nos jours, pour servir de complément à toutes les collections de mémoires, calquées et gravées à l’eau-forte sur les épreuves originales du temps, d’après les manuscrits et gravures de la Bibliothèque royale, du cabinet de M. Constant Leber et des différentes collections d’amateurs” a apărut la Paris, editura Delloye, în anii 1835-1838, în 80 de fascicole. În 1837 se afla în vânzare la librăria F. Bell de la Iași, așa cum apare consemnat în lista din 27 mai/ 8 iunie 1837, publicată în “Dosarele cenzurii din Moldova” (Biblioteca Academiei Române, Doc. MCXII, f. 327 verso).

⁵² *Idem*, p. 301.

“Urmând unui metod nou/Damele cu o mașină/ Ce-i numită crinolină/Azi se plimbă pe Copou”, care explică conținutul satiric, au rămas anonime⁵³.

Cu un decalaj mare față de perioada romantismului în care se afirmaseră ca gen distinct al literaturii și graficii europene, “fiziologiile” și “fizionomiile” au intrat în preocupările lui Alexandru Asachi relativ târziu, în anii 1870-1875.

Publicate ca ilustrații litografiate în **Calendarul pentru poporul românesc** și în **Almanahul de învățătură și petrecere**, tipurile fizionomice au determinat și în Moldova apariția unui gen nou al caricaturii.

În literatură, răspunzând unor imperative morale și dezvoltând teoriile lui Lavater traduse și în Franța, genul fiziologiilor desemnează schițele satirice în care sunt analizate tipuri și moravuri contemporane în relație cu interpretarea psihologiei umane pornind de la caracteristicile fizice exterioare și de la aplicarea, plină de fantezie, a științelor biologice. Honoré de Balzac, care publicase în 1829 “Physiologie du mariage”, le-a definit drept “microcosmosuri paradoxale”⁵⁴. “Fiziologia provincialului”, scrisă de Costache Negruzzi⁵⁵ în 1840 și “Fiziologia provincialului la Iași” a lui Mihail Kogălniceanu demonstrează că modelul literar pătrunsese în Moldova mai devreme decât varianta plastică a fizionomiilor.

Cabinetul de lectură înființat de Adolphe Henning⁵⁶ în 1840 era dotat în 1843 cu un număr de 28 de asemenea lucrări, ilustrate de Gavarni și Honoré Daumier, demonstrând “spiritul pozitiv și modern al ieșenilor”, ca și “un viu interes pentru vesela înțelepciune a fiziologilor”⁵⁷.

Lui Alexandru Asachi i-a fost la îndemână cunoașterea acestui gen literar și artistic, ilustrat de renumiți caricaturiști, desenatori, gravori sau litografi. *Tipurile sale fizionomice*, preluate din panorama universală, au fost adaptate realităților sociale românești. Din aceste realități a extras *Tipurile de coafor, de leliță, de veteran, de doctor*. Pentru calendarul său, A. Asachi a litografiat o diversitate de tipuri clasificate după caracter, profesiune, stări sufletești⁵⁸. Un singur studiu teoretic cu acest subiect, intitulat “Despre fizionomică”, a apărut în **Calendarul pentru poporul românesc** din 1871.

⁵³ *Ibidem*, p. 301-302, notele 242, 243, repr. p. 302, fig. 566.

⁵⁴ *Ibidem*, p. 275, nota 125.

⁵⁵ *Ibidem*, p. 268, nota 97: *Fiziologia provincialului* de Costache Negruzzi a fost publicată în “Albina Românească”, XI, nr. 25, din 28 martie 1840.

⁵⁶ “Albina Românească”, XI, 1840, p. 262: Adolph Henning aduce la cunoștința publicului din Moldova că va deschide un cabinet de lectură, prețul abonamentului fiind de 6 galbeni pe an. “Dunărea”, III, 6 mai 1849, p. 76: A Hennig anunță închiderea cabinetului de lectură de la Galați, “din motive particulare”

⁵⁷ Remus Niclescu, *op.cit.*, pp. 277, 303-305, nota 248.

⁵⁸ Tipuri fizionomice apărute în *Calendar pentru poporul românesc* în anii 1870-1875: *Bucuria, Pacea, Mirarea, Durerea, Răderea, Curiozitatea, Luarea aminte, Tristețea, Încântarea* (1870); *Tip de laș, Tip de lingușitor și bisericos, Tip de portărel, Tip de Translator, Tip de delapidator, Tip de ofticos, Tip de bețiv, Tip de ceremonios* (1872); *Tip de cavalier, Tip de blam, Tip de renegat* etc. (1875).

Acest calendar, care păstrează caracterul enciclopedic al publicațiilor concepute de Gh. Asachi, se înscrie din punct de vedere al ilustrațiilor pe coordonatele majore care îl definesc ca artist pe Alexandru Asachi. Au existat și exemplare de lux, legate în catifea sau mătase, cu desene originale, care au aparținut lui Gheorghe Asachi și care se află astăzi în patrimoniul Bibliotecii Academiei Române. Litografiate în peniță, creion sau cretă, cu titlurile redactate în limba română, în alfabet de tranziție până în 1866, sau în limba franceză, litografiile realizate de Alexandru Asachi ca ilustrație la **Calendarul pentru poporul românesc**, prezentate într-un cadru trasat cu penița, sunt uneori semnate autograf pe piatră, în inscripție, cu numele întreg în majuscule sau cu monograma. Maniera “schab” a fost și ea preferată de autor pentru semnătură.

Câteva planșe independente completează vasta producție litografică a artistului. **Calendarul istoric pentru românii din Principatele Dunărene**, apărut în 1856, reprezintă o colaborare a lui Alexandru Asachi cu litograful francez Emile Guillemin (1848-1909). Cadru desenat de A. Asachi, bogat populat cu figuri, reprezentând un arc de triumf gotic prin care se întrevăd Columna lui Traian, figuri de voievozi, personaje din toate straturile sociale, alegorii, a fost imprimat separat la Paris, probabil prin intermediul Hermionei Asachi. Pe planșele astfel litografiate și în cadrul compoziției prestabilite, textul era imprimat la Iași, în limba franceză și în limba română.

Din 1863 datează planșa *Sâmbăta morților*, care ilustrează o poezie a lui Gh. Asachi. Imagine a satului românesc și a obiceiurilor populare, litografia prezintă similitudini tipologice cu lucrarea *Horă cu lăutari*, nesemnată, pe care o atribuim, de asemenea, lui Alexandru Asachi.

Două desene din 1874, cu subiect exotic, *Pavne. Soția unui războinic din America de Nord* și *Odaliscă*, lucrate în creioane colorate și pastel, adaugă noi dimensiuni artei documentariste românești din secolul al XIX-lea, artă pe care Alexandru Asachi a slujit-o cu devotament.

Analiza bogatei producții pe care istoria litografiei românești o datorează lui Alexandru Asachi conduce la descoperirea unui artist care a mănuit cu îndemănare creta și creionul litografic, care a optat intuitiv pentru romantism în substanța ideatică a operei sale, dar care, copleșit de diversitatea preocupărilor și responsabilităților avute, a rămas tributari unui anumit convenționalism de factură academică.

ALEXANDRE ASACHI – DESSINATEUR ET LITHOGRAPHE

- Résumé -

Recouvrant trois quarts de siècle, la lithographie a eu, en Moldavie, la chance d'une rapide socialisation. Par les efforts de Georges Asachi et de ses premiers successeurs, la génération de premiers titrés dans l'enseignement artistique de Jassy, parmi lesquels c'est trouvé aussi Alexandre Asachi, la production lithographique a connu une systématique évolution, ayant cohésion et une unité de conception.

Important représentant de l'art documentariste, Alexandre Asachi a déprité l'art du dessin et la technique de la lithographie pendant ses études à l'Académie Mihăileană (Micheliene) de Jassy. Jeune artiste, attiré par les images inédites du paysage roumain ou européen, il s'est rencontré avec d'autres horizons culturels en Italie, Allemagne et France.

Sous l'influence de son père il a accordé à la lithographie une spéciale attention. Mais, la publication indépendante des planches n'a pas représenté pour Alexandre Asachi une préoccupation majeure. Ses projets constants, a peu près invariables, ont eu en vue, a part les calendriers et les almanachs imprimées dans un nombre considérable par l'Institut Albina, la rédaction d'albums dédiées en grande partie a l'histoire de la Moldavie, a l'uniforme militaire et au port populaire. Ce débat ambitieux, pour lequel il a travaillé plus de vingt ans, le place a coté des créateurs des grandes collections de lithographies documentaire de l'Europe, qui, d'ailleurs, lui ont été aussi un beau model.

Alexandre Asachi a gardé dans ses lithographies une ligne romantique, un intérêt toujours vif pour l'histoire et l'ethnographie, une attraction pour les sujets inédits et pittoresques, pour l'image poétique, d'inspiration volneyenne, des ruines.

L'analyse de sa riche production que l'histoire de la lithographie roumaine la doit a Alexandre Asachi a conduit a la découverte d'un artiste qui, pendant une impressionnante carrière, a été un artiste de la plume, du crayon et de la crête lithographique.



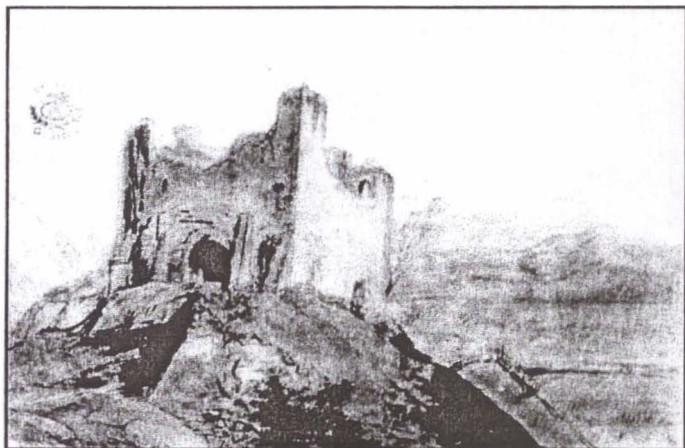
Bătălia de la Baia.

La lutte de Baia.



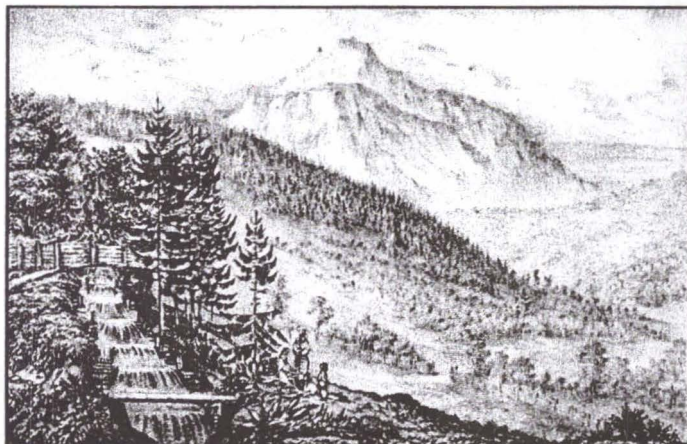
Femeie din Bologna.

Femme de Bologne.



Cetatea Neamțului.

La forteresse de Neamț.



Vedere a muntelui Pion sau
Ceahlăul în Moldova, dinspre
satul Hangu. După Johann
Ferdinand Neugebaur.

Vue vers la Montagne Pion
ou Le Ceahlău en Moldavie
D'après Johann Ferdinand
Neugebaur.

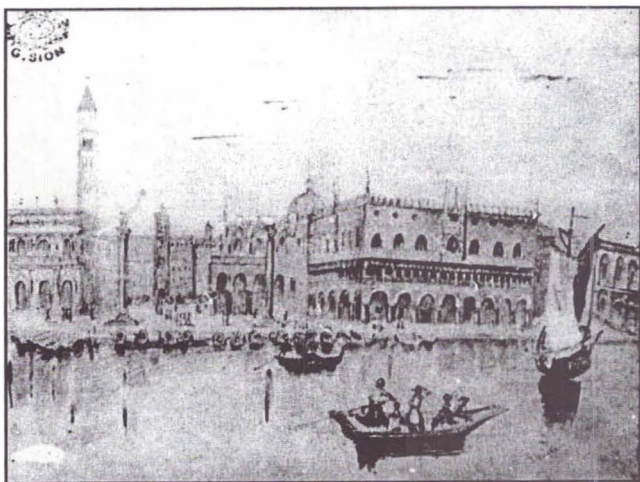


Vedere din Geneva.
Vue de Genève



Albumul de schițe "Souvenirs de mon voyage avec ma chère par l'Allemagne..." Drum în Galiția.

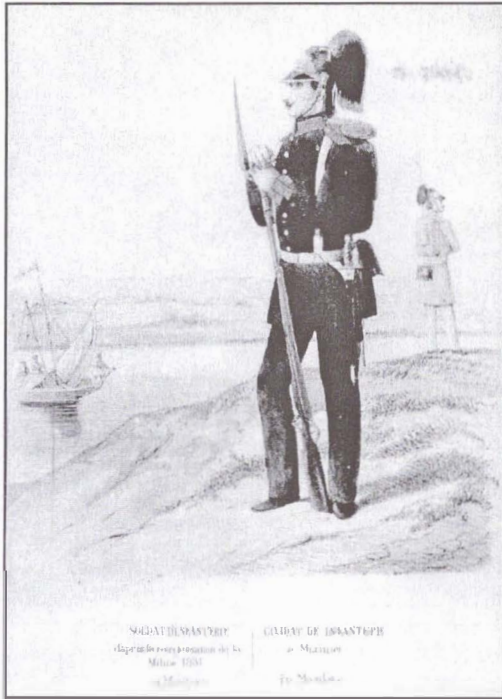
L'album d'esquisses «Souvenirs de mon voyages. avec ma chère mère par l'Allemagne...». Chemin en Galicie.



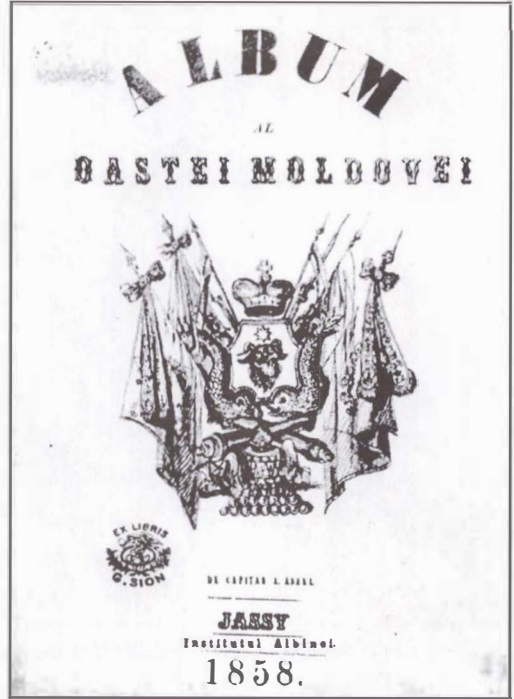
Veneția. Piața San Marco.
Venise, la Place Saint Marc.



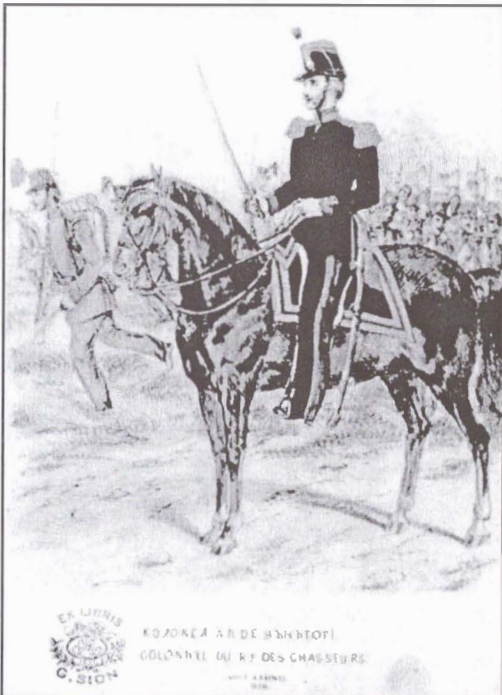
Ștefan cel Mare. După Gheorghe Asachi.
Etienne le Grand. D'après Georges Asachi.



Album al Oștirii Moldovei. Infanterist.
Album de l'Armée de la Moldavie. Fantassin.



Album al Oastei Moldovei. Pagina de titlu.
Album de l'Armée de la Moldavie. La page de titre.



Album al Oastei Moldovei. Colonel de vânători.
Album de l'Armée de la Moldavie. Colonel de chasseurs.



Albumul "Armia Română". Corpul sanitar.
L'album «L'Armée Roumaine». Le Corps sanitaire.



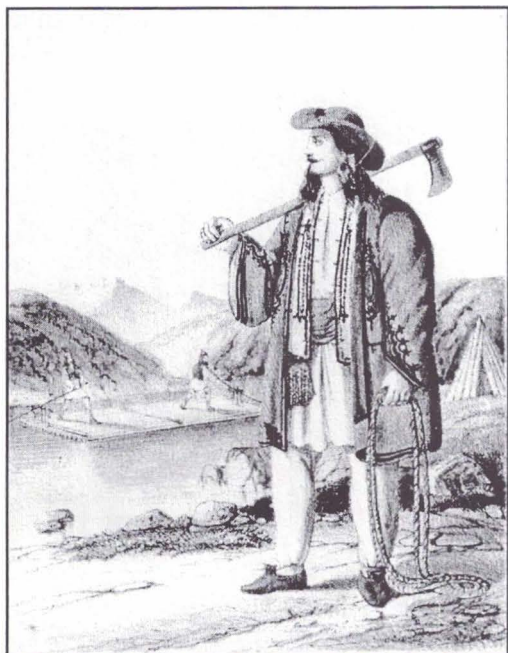
Album de porturi moldovene din mai multe timpuri. Plăieș din Moldova.

Album de costumes moldaves de plusieurs temps. Soldat montagnard de Moldavie.



Album de porturi moldovene din mai multe timpuri. Surugiu călare din Moldova.

Album de costumes moldaves de plusieurs temps. Postillon à cheval de Moldavie.



Album de porturi moldovene din mai multe timpuri. Plutașii de pe Bistrița.

Album de costumes moldaves de plusieurs temps. Bateliers de radeaux sur la Bistrița.



Albumul istoric și pitoresc al Moldovei. Logofătul Tăutu și jupâneasa lui. După Gh. Lemeni.

L'album historique et pittoresque de la Moldavie. Le logofat Tautu et sa femme, d'après G. Lemeni.



Albumul Porturilor Istorice Române. Vasile Lupu și oștean din vremea lui.

L'Album des Costumes Historiques Roumains. Basile Lupu et un soldat de son temps.



Albumul Porturilor Istorice Române. Doamna Maria, fiica lui Vasile Lupu. Doamna de la Curtea lui Vasile Lupu.

L'Album des Costumes Historiques Roumains. La princesse Marie, la fille de Basile Lupu et une dame de la Cour de Basile Lupu.



Albumul Porturilor Istorice Române. Curtean și arcaș.

L'Album des Costumes Historiques Roumains. Homme de cour et archer.



Albumul Porturilor Istorice Române. Logofătul Tăutu și jupâneasa lui.

L'Album des Costumes Historiques Roumains. Le logofat Tautu et sa femme.



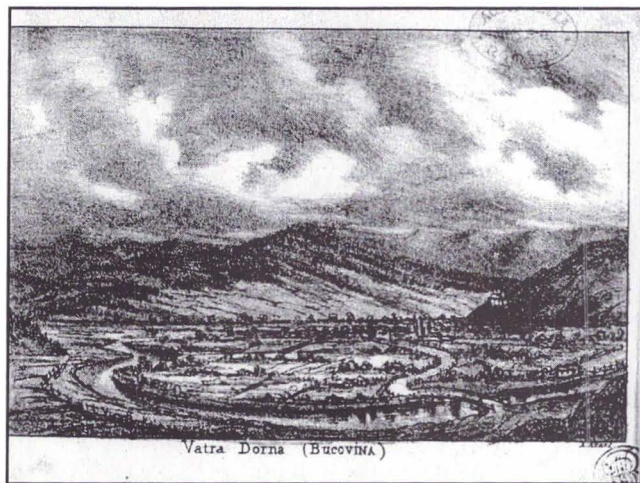
Ilustrații la "Calendarul pentru poporul românesc". Vederea Catelei din Moldova.

Illustrations au «Calendrier pour le peuple roumain». Vue de la Cateleine de Moldavie.



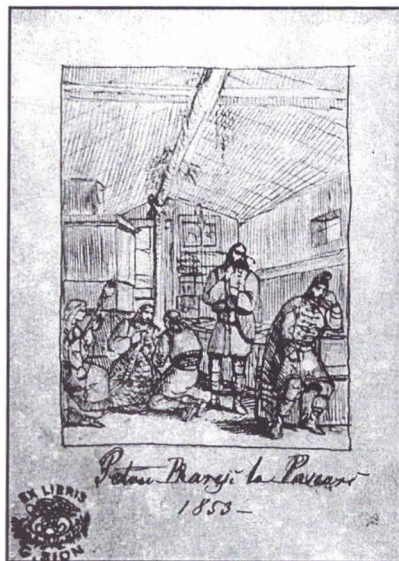
Ilustrații la "Calendarul pentru poporul românesc". Sosirea românilor în Franța, în ajutorul regelui Filip de Valois.

Illustrations au «Calendrier pour le peuple roumain». L'arrivée des roumains en France, à l'aide du roi Philippe de Valois.



Ilustrații la "Calendarul pentru poporul românesc". Vatra Dornei.

Illustrations au «Calendrier pour le peuple roumain». Vatra Dornei.



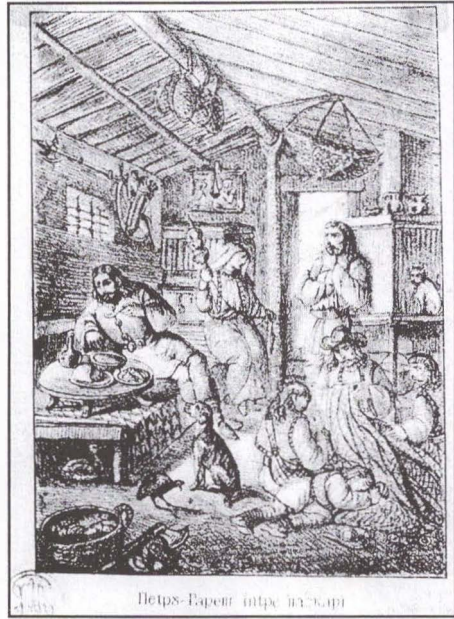
Ilustrații la "Calendarul pentru poporul românesc". Petru Rareș la Pașcani.

Illustrations au «Calendrier pour le peuple roumain». Pierre Rareș à Pașcani.



Ilustrații la “Calendarul pentru poporul românesc”. Fiii lui Petru Rareș în închisoare.

Illustrations au «Calendrier pour le peuple roumain». Les fils de Pierre Rareș en prison.



Ilustrații la “Calendarul pentru poporul românesc”. Petru Rareș între pescari.

Illustrations au «Calendrier pour le peuple roumain». Pierre Rareș parmi les pêcheurs.



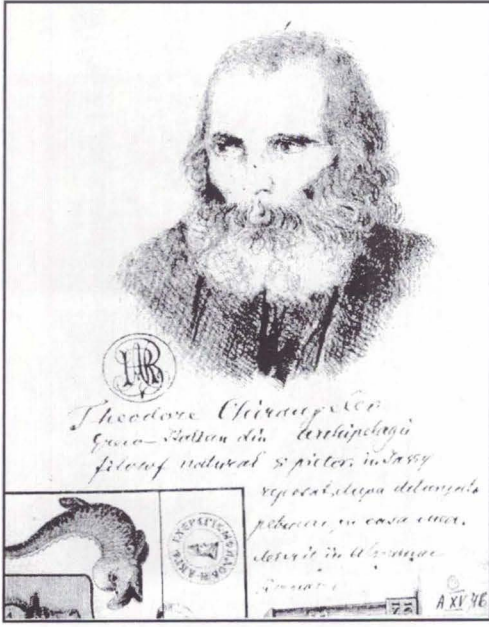
Ilustrații la “Calendarul pentru poporul românesc”. Margareta de Losoncz.

Illustrations au «Calendrier pour le peuple roumain». Margueritte de Losoncz.



Ilustrații la “Calendarul pentru poporul românesc”. Biserica Sf. Dumitru din Hârlău.

Illustrations au «Calendrier pour le peuple roumain». L'église Saint Démètre de Hârlău.



Ilustrații la “Calendarul pentru poporul românesc”. Portretul pictorului Theodor Chirangheleu.

Illustrations au «Calendrier pour le peuple roumain». Le Portrait du peintre Théodore Chirangheleu.



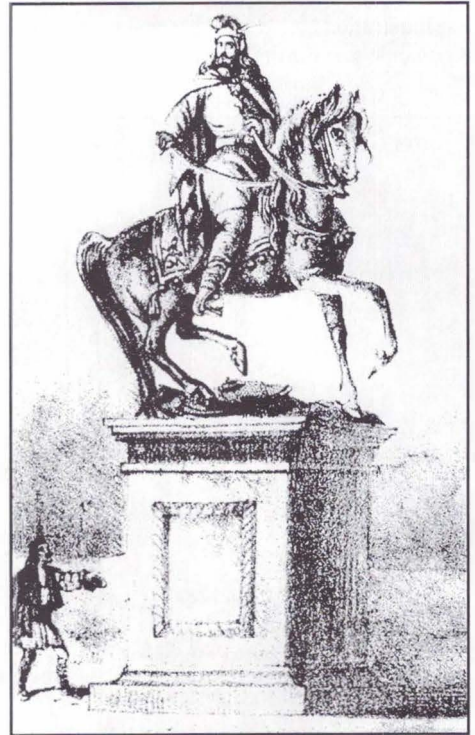
Ilustrații la “Calendarul pentru poporul românesc”. Portretul pictorului Theodor Chirangheleu.

Illustrations au «Calendrier pour le peuple roumain». Le portrait du peintre Théodore Chirangheleu.



Ilustrații la “Calendarul pentru poporul românesc”. Monumentul lui Ștefan cel Mare.

Illustrations au «Calendrier pour le peuple roumain». Le monument d'Etienne le Grand.



Ilustrații la “Calendarul pentru poporul românesc”. Proiect pentru monumentul lui Ștefan cel Mare.

Illustrations au «Calendrier pour le peuple roumain». Proiect pentru monumentul d'Etienne le Grand.



Calendarul istoric pentru românii din Principatele Dunărene. După un desen de A. Asachi.

Le calendrier historique pour les roumains des Principautés Danubiennes. D'après un dessin de A. Asachi.



Sâmbăta Mortilor.

Le Samedi des morts.



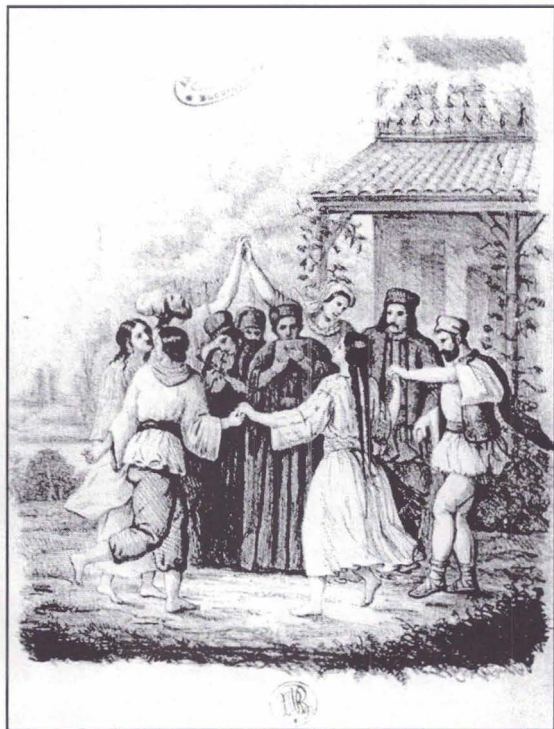
Pavne. Soția unui războinic din America de Nord.

Pavné. La femme d'un guerrier de l'Amérique du Nord.



Odaliscă.

Odalisque.



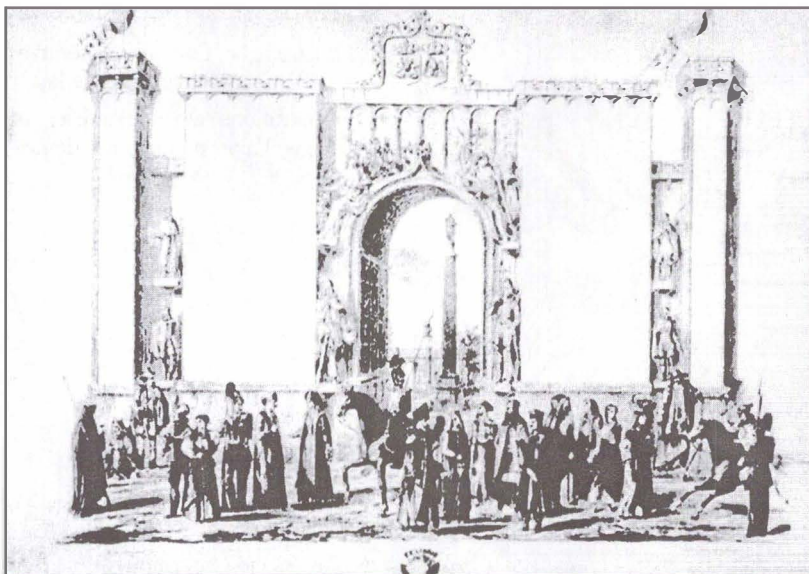
Horă cu lăutari.

La ronde avec des musiciens tziganes.



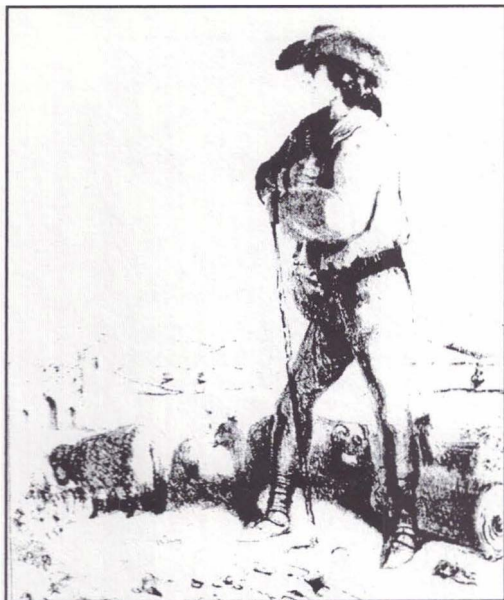
Ilustrații la “Calendarul pentru poporul românesc”. Palatul Expoziției Universale de la Paris.

Illustrations au «Calendrier pour le peuple roumain». Le palais de l'Exposition Universelle de Paris.



Proiect de calendar. Calendarul istoric pentru românii din Principatele Dunărene.

Projet de calendrier. Le calendrier historique pour les roumains des Principautés Danubiennes.



Ilustrații la "Calendarul pentru poporul românesc". Păstorul istro-român.

Illustrations au «Calendrier pour le peuple roumain». Le pâtre istro-roumain.



Ilustrații la "Calendarul pentru poporul românesc". Altercațiune.

Illustrations au «Calendrier pour le peuple roumain». Altercation.



Ilustrații la "Calendarul pentru poporul românesc". Plimbarea doamnelor la Iași.

Illustrations au «Calendrier pour le peuple roumain». La promenade des dames a Jassy.