

**PALATUL POȘTELOR - O CLĂDIRE EMBLEMATICĂ A
BUCUREȘTILOR DE LA ÎNCEPUTUL DE VEAC XX**

**POST PALACE – A REMARCABLE BUILDING FROM
BUCHAREST IN THE BEGINING OF THE XXTH CENTURY**

Katia Moldoveanu *, Katiușa Pârvan **

Abstract

The aim of this study is to bring together all the information concerning the Post Palace building, from both the historical and architectural point of view. Together with this, other sources are investigated: medals, postage stamps, decorations and brevets.

Despite the fact that the Post Palace is one of the most representative buildings of Bucharest at the beginning of the 20th century, few things have been written about it so far. It has a long history, starting with the place where it stands, on the ruins of the old Constantin-Vodă Inn. The Post Palace was built between of 1894-1899 in the Eclectic style, in the context of Bucharest development into a modern city. During its history the palace had two main functions - that of the Post Palace and that of the History Museum from 1972 and the initial building knew several transformations due to the powerful earthquakes and to its change of function. Nowadays the building is under restoration works which should bring it to its place as one of the most representative buildings of Bucharest.

Key words: Post Palace, architecture, post, medals, brevets, decorations, postage stamps.

Deși este și astăzi una din clădirile emblematice pentru București, Palatul Poștelor nu i-a fost consacrat un studiu amplu, care să-l privească din mai multe puncte de vedere. S-au folosit, în general, informații de ordin istoric, urmărindu-se mai ales povestea locului și genezei construcției, între altele destul de interesantă¹.

* Muzeograf, Secția Educație, Relații Publice, Marketing și Organizare Expoziții, M.N.I.R.

** Muzeograf, Secția Numismatică - Tezaur, M.N.I.R.

¹ Frédéric Damé, *Bucureștiul în 1906*, București, 2007, p. 435; C. Minescu, *Istoria Poștei române*, București, 1916, p. 185; Gr. Ionescu, *București-Ghid istoric și artistic*, 1938; A. Predescu, *Dâmboviță, apă dulce...*, 1970, pp. 189-191, C.C. Giurescu, *Istoria Bucureștilor*, București, 1979, p. 144; G. Potra, *Istoricul hanurilor bucureștene*, București, 1985, pp. 55-65; C. Bacalbașa, *Bucureștii de altădată, vol. I (1871-1877)*, 1987, pp. 54, 61-62; Gh. Crutzescu, *Podul Mogoșoaiei*, 1987, pp. 63-70; Cezara Mucenic, *Aportul arhitecților români la definirea stilistică a arhitecturii*

Important ni se pare studiul istoric al Ruxandrei Nemțeanu², care urmărește transformările pe care le-a suferit clădirea în cele două etape ale existenței sale - ca Palat al Poștelor și Muzeu de Istorie. Mai recent, despre Palatul Poștelor a scris Angelo Barbu Popescu³, dar și el se ocupă aproape exclusiv de istoria locului și construcției, cu date pe care le cunoaștem din studiul Ruxandrei Nemțeanu. Intervenția noastră dorește să sintetizeze în primul rând informațiile cunoscute despre această clădire, din punct de vedere istoric și arhitectural, încercând totodată să identifice valorile de resursă culturală asociate acesteia. Totodată ni s-a părut binevenită sumara prezentare a unor medalii, mărci postale, brevete și decorații care au legătură cu poșta sau chiar cu clădirea la care ne referim.

Momentul care va declanșa istoricul acestei clădiri este moartea bruscă a lui Șerban Cantacuzino, domnul Țării Românești (1688). Aceasta se producea în momentul în care ginerele său, aga Constantin Bălăceanu, se afla în drum spre Viena, pentru a trata cu împăratul Leopold I o nouă orientare politică a Țării Românești. Văr prin alianță cu aga Bălăceanu, Constantin Brâncoveanu, susținut de o armată turcească și cu sprijinul unei importante părți a boierimii, a trecut munții și l-a așteptat pe Bălăceanu la Zărnești, unde l-a înfrânt, deși era sprijinit și de 4.000 de soldați imperiali⁴.

Aga Bălăceanu a fost ucis, capul i-a fost pus într-un par chiar în ziua de Sf. Maria Mare, pe locul caselor ce i-au fost dărâmate, averea confiscată și locul declarat „domnesc”. Cam după un an, Brâncoveanu a ridicat pe locul curților vărului său un han, al doilea ca mărime din București - „Hanul Constantin Vodă”, care a dăinuit până la focul cel mare din 1847, fiind dărâmat complet în 1862. Restul „locului domnesc”, a fost dăruit de Brâncoveanu credincioșilor săi.

Spațiul pe care se întindea hanul era destul de mare - la sud mergea până la Ulița cea mare ce ducea la poarta de sus a Curții domnești; la vest se afla o uliță ce

bucureștene în a doua jumătate a sec. al XIX-lea, în „București. Materiale de istorie și muzeografie”, XI, 1992, pp. 118-119; *Idem*, *Străzi, piețe, case din Vechiul București*, București, 2004, p. 41; Ruxandra Nemțeanu, *Anexă la Actualizare. Raport de expertiză „Muzeul Național de Istorie a României”*, vol. I - Studiu istoric realizat de Institutul Național de Cercetare Dezvoltare în Construcții și Economia Construcțiilor, octombrie 1997; Dana Mihai, *Date preliminare despre cercetările preventive de la hanul Constantin Vodă din București (1996)*, CAB VI, 2005, p. 271-280; Mioara Ioniță, *Palatul Poștelor*, în „Bucarest Matin”, 2000; *Idem*, *Din istoria unui edificiu - Palatul Poștelor, sediul MNIR*, în „D'ale Bucureștilor”, an II, seria III, nr. 1 (9) din 3 iunie 1996, I. Zănescu, Angelo-Barbu Popescu, *Cursele poștale înaintea introducerii căilor ferate în România - 1869*, pp. 196-207, în „București-Materiale de istorie și muzeografie”, XVI, 2002; Manuela Tăbăcilă, *Clădirea Palatului Poștelor - monument istoric cu valențe europene*, în „Monumentul”, nr. 9, Iași.

² Ruxandra Nemțeanu, *art.cit.* Mulțumiri deosebite d-nei ing. Liliana Danielescu pentru amabilitatea de a ne pune la dispoziție acest studiu.

³ Angelo Barbu Popescu, *Palatul Poștelor*, în „Muzeul Municipiului București”, XVII, p. 36; Frédéric Damé, *op.cit.*, p. 9.

⁴ G. Potra, *Istoricul hanurilor bucureștene*, București, 1985, pp. 55-56.

va deveni Podul Mogoșoaiei, la nord până la ulița strâmbă și îngustă ce-l despărțea de hanul Zlătari; la est era Biserica Sf. Dumitru (la acea dată din lemn, ridicată de Bălăceanu⁵), zidurile Curții domnești și Ulița Nemțească (azi strada Smârdan). Tot aici se învecina cu „Hanul Stavropoleos”, de care avea zidurile lipite, o intrare de-a sa părea că dă chiar în curtea hanului (conform Planului Borroczyń)⁶.

Hanul „Constantin Vodă” avea „curte mare pătrată, cu ziduri înalte și tari de jur împrejur, cu porți groase de stejar, căptușite cu fier, legate în piroane, cu clopotniță deasupra gangului, în mijlocul curții, biserica ocolită de case tari de zid”⁷. Construcția lui a durat aproape doi ani (1692-1694). Nu a ajuns totuși la importanța economică a „Hanului Șerban Vodă”, pe care Brâncoveanu dorea să-l concureze. Nu avea nici biserică (era unul din cele șapte hanuri bucureștene de acest fel) și de aceea a fost închinat Bisericii Sf. Gheorghe cel Nou⁸. Nu era nici la fel de trainic ca „Hanul Șerban Vodă”, poate și fiindcă a fost ridicat dintr-o ambiție de moment, poate pentru că nu s-au făcut reparații serioase de-a lungul vremii, iar cutremurele succesive și marele foc din 1847 l-au afectat serios, astfel că la începutul secolului al XIX-lea era ocolit de chiriași și negustori. După moartea violentă a lui Brâncoveanu în 1714, moment în care toate averile sale au fost confiscate de către turci, hanul a ajuns în administrarea egumenului mănăstirii Văcărești.

Conform planului Borroczyń, la 1848 existau la parter 35 prăvălii și 25 de camere la etaj. Sfatul orășenesc al Capitalei a hotărât la 31 iulie 1852 dărâmarea unor hanuri devenite primejdioase pentru cetățeni, din „Hanul lui Constantin Vodă” fiind dărâmat numai etajul. Anul următor (1853), pentru siguranța hanului, o comisie formată din C. Pencovici, A. Orăscu și X. Villacrosse a început cercetarea urgentă a stării în care se afla acesta și a concluzionat că „parte de clădire dinspre Ulița Franceză este în proastă și primejdioasă stare, și prin urmare trebuie dărâmată fără întârziere, în timp ce partea de clădire dinspre Ulița Stavropoleos este destul de solidă, însă ar fi bine ca bolțile etajului de sus să se desființeze”⁹. Pe la 1856 a început dărâmarea lui, dar zidurile din spate se mai vedeau până la construirea Palatului Poștelor¹⁰. O altă comisie (arhitecți Schater,

⁵ Frédéric Damé, *op.cit.*, p. 46. Rudolf Arthur baron von Borroczyń, ofițer rus de origine germană, s-a stabilit în Țara Românească după războiul ruso-turc din 1828-1829, cerând împământinirea în 1835. Avea funcția de inginer topograf în cadrul mliției pământene. Printre alte lucrări amintim *Planul hanului Constantin Vodă și Planul orașului București (1844-1846)*, unul din cele mai complete planuri ale orașului. Maria Dușu, *Un proiect inedit pentru construcții de șosele în Țara Românească în prima jumătate a secolului al XIX-lea*, pp. 137-138 și notele, în „București. Materiale de istorie și muzeografie”, XVII, 2004, pp. 137-142.

⁶ G. Potra, *op.cit.*, p. 57.

⁷ I. Ghica, *Convorbiri economice*, București, 1879, p. 567.

⁸ G. Potra, *op.cit.*, p. 61.

⁹ Apud G. Potra, *op.cit.*, pp. 62-63.

¹⁰ Gh. Crutcescu, *op.cit.*, p. 67

Tabai, Beneș, Cusnovschi, Al. Orăscu, președinte fiind Petrache Poenaru, directorul lucrărilor publice), în 1860, a întocmit un raport amănunțit unde, printre altele, se arăta că „aspectul acestui han atât spre stradă, cât și spre curtea interioară înfățișează a adevărată urâciune, la care adăugându-se și starea de dărăpănare ...subsemnații, în deplină convicție, propun grabnica lui desființare în totalitate și până jos, în fața pământului, și fără excepție”¹¹.

În 1861, când s-a deschis o expoziție națională agricolă a Principatelor Unite pe locul fostului han, acesta era deja dărâmat din temelii. Locul a fost transformat ulterior în piață publică („Piața Constantin Brâncoveanu”), existând doar o construcție cu două prăvălii și câteva odăi în care s-au instalat „comedii și distacții”, care au rezistat până la 1870. Într-una dintre aceste barăci s-a deschis teatrul popular „Alcazar”, în care au jucat Grigore Manolescu, Aristița Romanescu, Mihail Mateescu, Hagiescu, I.L. Caragiale, ș.a. Maidanul a găzduit și săli de circ pentru manifestații de tot felul. De pildă, în 1857, aici se afla „Sala Walhalla”, în care s-a deschis un cântec și în care au avut loc diverse întruniri, chiar electorale. Sala s-a închis ca urmare a intervenției Turciei, pentru că aici se prezentase satiric, într-un vodevil, parlamentul turc. Locul a fost ocupat apoi de „Cercul Soulié”, care a prezentat și spectacole cu puternică tentă națională (de exemplu, în 1861, de ziua principelui Al. I. Cuza, un spectacol cu tema „Unirea Principatelor”). În 1866 s-a ridicat pe acest loc o clădire de lemn (pentru ca spectacolele să se poată juca și iarna), în care s-a instalat ulterior „Cercul Suhr” (1873), apoi „Cercul Hütemann” (amintit de Caragiale în nuvela „Bonbon”). În martie 1875, din inițiativa lui beizadea Dimitrie (Mitica) Ghica, „Societatea ecvestră” a dat aici o serbare în scop de binefacere. Maidanul a fost folosit mai târziu de simigii, bragagii, sau de întruniri de tot felul¹².

După Unirea Principatelor Muntenia și Moldova, Al. I. Cuza a început un lung și intensiv proces de modernizare a tuturor instituțiilor statului, luându-le ca model pe cele occidentale. Modernizarea s-a răsfrânt și asupra „poștei” române. De exemplu, înainte existau doar stații de poștă, conduse de un căpitan de poștă și mai multe poștalioane scutite de impozite, iar administrația se făcea de la București de către doi funcționari. Corespondența domnului era dusă de curieri speciali - călărași pentru Constantinopol și lipscani pentru țară¹³. În 1865 exista o doar o Direcție generală cu patru birouri (pe Podul Mogoșoaiei, Podul de Pământ, Podul Caliței și Podul Târgului de Afară)¹⁴. Imediat după cucerirea independenței, România, ca stat suveran, a fost integrată sistemului european al poștelor. În 1878 a participat la congresul de la Paris al Uniunii Generale a Poștelor unde delegatul

¹¹ Apud G. Potra, *op.cit.*, pp. 63.

¹² *Ibidem*, pp. 67-70, Ctin Bacalbașa, *Bucureștii de altădată*, vol. I (1871-1877), 1987, pp. 54, 122.

¹³ Frédéric Damé, *op.cit.*, p. 419.

¹⁴ *Ibidem*, p. 420. (Au urmat noi direcții în 1878 și 1893).

României C. F. Robescu a primit o medalie premiu din argint, semnată de gravorul Oudiné, de 69,21 g, 51 mm (cat. 14)¹⁵.

La început Poșta se afla într-o clădire din str. Poșta Veche (în spatele Atheneului român, azi str. N. Golescu), apoi s-a mutat în Ulița Bărcănescului, în casa cea mare a boierului Bărcănescu (Str. Vestei, astăzi str. Doamnei). Avea o curte spațioasă, cu multe clădiri mai mici drept magazii și remize, pentru cabrioletele care aduceau corespondența de la gară și de la cutiile din restul orașului. Distribuirea scrisorilor se făcea prin "factorii-călări"¹⁶. Se simțea nevoia unei instituții mai mari, care să centralizeze toată această activitate.

În 1880, Mihail Șuțu, Directorul general al poștelor și telegrafului, se adresează ministrului de interne generalul G. Manu (de care aparținea atunci poșta), solicitând în scris construirea unui sediu nou pentru Poștă, „Locul pe care se va construi să fie același, cu exproprii până la bulevard și strada Academiei. Direcția Poștelor va întocmi un program cu încăperi necesare și se va ține un concurs pentru facerea planurilor”. Deoarece pentru exproprierea clădirilor din jurul vechiului local era nevoie de aproape un milion de lei, s-a renunțat la această idee. Consiliului de Miniștri din 5 mai 1890 a aprobat un proiect de lege pentru deschiderea unui credit de 3.000.000 lei aur, pentru construirea unui Palat al Poștelor și Telegrafelor pe un loc ce se va hotărî ulterior; locul a fost ales pe vechiul amplasament al „Hanului Constantin-Vodă”, de pe Calea Victoriei. În 1890 a apărut un anunț în revista „Analele Arhitecturii și ale Artelor” (rubrica *Lucrări în vedere*), care anunța că „Ministerul de Interne va publica în curând concurs pentru clădirea poștelor și telegrafelor”¹⁷.

În 20 și 22 mai 1892 Senatul și Camera au votat Legea pentru construirea Palatului Poștelor:

„Art. I - Se autorizează Ministerul de Interne a construi în București un local pentru serviciul telegrafo-postal, pe un loc care se va hotărî de Consiliul de miniștri.

¹⁵ Katiușa Pârvan, *Câteva medalii și decorații străine primite de români*, în „Cercetări Numismatice”, XIV, în curs de publicare.

¹⁶ În 1904 Casa Bărcănescului a fost dărâmată și în locul ei s-a deschis Grădina Basilescu. În 1911, pe locul grădinii Basilescu (la colțul străzii Doamnei cu strada I. Ghica), a fost inaugurat Palatul Camerei de Comerț și Industrie (după planurile arhitectului Ștefan Burcuș), local în care astăzi se află Biblioteca Națională. Vezi Frédéric Damé, *op.cit.*, p. 421; Angelo Barbu Popescu, *op.cit.*, p. 365.

¹⁷ Ruxandra Nemțeanu, *art.cit.* Pentru anul 1893, același studiu menționează noi informații despre viitorul edificiu al Poștei: „Acest important monument ce va fi o podoabă pentru București, e opera domnului Al. Săvulescu, a cărui lucrare a fost examinată și aprobată de două comitete arhitecturale ale Franței, domnii Guadet și Ginain. Lucrările vor începe anul acesta și se vor termina în anul 1895. Așa cum se prezintă prin proiect, Palatul Poștelor va fi un model de concepție fericită și de studiu amănunțit al tuturor lucrărilor”.

Art. II - Se deschide pe seama Ministerului de Interne un credit de 3.000.000 lei aur, care se va acoperi printr-o emisiune de renta sau prin orice alte mijloace ce va găsi guvernul mai nimerit.

Art. III - Acest credit va servi pentru plata terenurilor, pentru construcția localului, precum și pentru cheltuielile de supraveghere a construcției”¹⁸.

În proiectul inițial, pe actualul amplasament al Palatului Poștelor se dorea construirea Palatului Camerei Deputaților. În planurile inițiale sunt precizate funcțiunile doar pentru subsol și parter, apar spații largi fără compartimentări - acestea fiind făcute ulterior, precum și holuri beneficiind de lumină de la luminatoarele aflate la fiecare nivel, de la acoperiș până la etajul I. De asemenea, curtea interioară era liberă, ulterior fiind construită clădirea mesageriei (1939). Până la acea dată nu au fost făcute modificări majore cu excepția supraetajării cu un etaj peste cele două ganguri din strada Poștei¹⁹.

Contextul apariției Palatului Poștelor pe scena bucureșteană este reprezentat de transformarea orașului medieval dominat de case boierești, hanuri și biserici, în ceea ce se va numi „micul Paris”, cu clădiri monumentale pentru scara de până atunci a orașului, proiectate de arhitecți străini sau români educați în Franța. Astfel, începând de la mijlocul secolului al XIX-lea, sunt construite clădiri destinate noilor instituții - bănci, ministere etc. care reflectă noua modernizare.

Parcela pe care s-a construit clădirea Palatului Poștelor este delimitată de actualele străzi Calea Victoriei, Franceză și Stavropoleos, vechi artere bucureștene și mai noua stradă a Poștei, apărută odată cu Palatul Poștelor. Clădirea ocupă întreaga suprafață a parcelei menționate, în formă de trapez în plan, fiind cea mai întinsă clădire din zona centrului istoric (fig 1 avers și revers). Clădirea a fost construită între 1894-1899 pe baza planurilor arhitectului Al. Săvulescu (1847-1902)²⁰. Palatul ocupă 8000 mp și a costat 4.000.000 lei aur, fiind inspirat de Palatul poștelor federale din Geneva²¹.

În 26 iulie 1892, Consiliul de Miniștri a hotărât ca Palatul Poștelor să fie construit în locul Pieței „Constantin-Vodă”, în acest scop au fost trimiși un arhitect și un cunoscător al serviciului telegrafic pentru a vizita clădirile similare din străinătate și a întocmi apoi programul și proiectul de construcție, după cerințele administrației poștale. Aceștia au fost directorul poștelor, Ernest Sturza și arhitectul Al. Săvulescu, care au vizitat clădirile de poștă din Viena, München, Zürich, Geneva, Paris, Bruxelles, Torino, Milano, Veneția și Budapesta, alegând ca model clădirea Poștei din Geneva.

¹⁸ Leonard Pascanu, *Palatul Poștelor, o clădire centenară a capitalei României*, în „România Liberă” nr. 3632 din 2 martie 2002; Angelo Barbu Popescu, *op.cit.*, p. 367.

¹⁹ Ruxandra Nemțeanu, *art.cit.*

²⁰ G. Potra, *op.cit.*, p. 65; Ruxandra Nemțeanu, *art.cit.*, vol. I.

²¹ Gh Crutzescu, *op.cit.*, p. 70.

Dumitru Cesianu, directorul instituției (1892-1895), s-a ocupat de lucrările clădirii Palatului Poștei. Planurile întocmite de arhitectul român Al. Săvulescu, au fost supuse aprobării Consiliului tehnic superior din țară, apoi s-a cerut avizul arhitecților Gianin²² și Gaudet, profesori din Paris. Pe baza planurilor s-a făcut o licitație publică pentru darea în antrepriză a clădirii (1894) și licitația a fost câștigată de „Societatea Română de Construcții și Lucrări publice”, director Effingham Grant. Acesta era controlat de o comisie tehnică compusă din inspectorii generali ai Ministerului Lucrărilor Publice, C. Mironescu, P. Țărușanu, Gr. Cerchez²³.

Arhitectura Bucureștilor în secolul al XIX-lea se înscrie din punct de vedere stilistic în cadrul celor trei etape de evoluție a arhitecturii europene - neoclasicism, ecletism și școala națională. Atât arhitecți de origine străină, cât și arhitecți români educați la școlile de arhitectură, în special de la Paris, își vor da concursul în ceea ce privește înzestrarea Bucureștilor cu clădiri monumentale, sedii ale instituțiilor noului stat²⁴. MNIR deține două fotografii, una din ele înfățișând colectivul de arhitecți care au lucrat la construirea Palatului Poștelor - Alexandru Săvulescu (lângă butoi, stânga), Z. Koszynsky, Alois Pechs, B. Sontag (fig. 2) și cea de a doua, membrii Biroului de Construcții ai Palatului Poștelor - Sibling, Bănescu, Z. Koszynsky, I. Klein, V. Thodetzki (fig. 3).

Pentru soluționarea plasticii arhitecturale a noilor clădiri au fost preferate formele caracteristice ecletismului care domina arhitectura Europei aceluși timp. Clădirea Palatului Poștelor este deci încadrată, alături de alte clădiri reprezentative ale Bucureștilor, stilului eclect²⁵. Edificiul este impunător ca volum și forme arhitecturale. Elementele compoziționale ale fațadei sunt reprezentate de cele două monumentale pavilioane de colț, legate între ele de un portic format din coloane prinse la partea superioară într-un mezanin (fig. 4-7). Etajul de deasupra colonadei era animat de grupuri statuare dispuse în axele colonadei²⁶.

²² Paul Rene Leon Gianin (1825-1898) și Jean Charles Laisné (1819-1891), profesori la Școala de Arte Frumoase, au fost doi arhitecți francezi de renume în atelierile cărora a lucrat Louis Blanc, Belgian de origine, stabilit și căsătorit în România, cu urmași care trăiesc și azi la noi în țară, este considerat de unii că ar fi participat și el, chiar indirect, la construcția Palatului Poștelor. Au fost adepții stilului eclect istoricist (neoclastic cu elemente ale arhitecturii clasice grecești și Renașterii franceze), de la care cu siguranță au învățat și Louis Blanc și Al. Săvulescu. Apoi, proiectul realizat de Săvulescu pentru Palatul Poștelor, va fi examinat și aprobat de Gianin și Gaudet (profesorul lui I. Mincu, unul din creatorii stilului românesc în arhitectură). Mihai Sorin Rădulescu, *Între Elveția, Franța și România: arhitectul Louis Blanc*, pp. 462-464 și notele, în „București. Materiale de istorie și muzeografie”, XVII, 2004, pp. 461-472.

²³ Angelo Barbu Popescu, *op.cit.*, pp. 36, 369.

²⁴ Cezara Mucenic, *Aportul arhitecților români la definirea stilistică a arhitecturii bucureștene în a doua jumătate a sec. al XIX-lea*, în „București. Materiale de istorie și muzeografie”, XI, p. 118.

²⁵ Grigore Ionescu, *Istoria Arhitecturii în România*, București, 1965, vol. II, pp. 422-424.

²⁶ *Ibidem*, pp. 433-434.

Fațada Palatului Poștelor este monumentală, construită în stil neo-clasic, fiind precedată de un portic larg, format din 10 coloane de ordin doric colosal, angajate la pilaștri impresionanți și deschis pe jumătatea înălțimii coloanelor²⁷.

Clădirea Poștei are 4 nivele - subsol, parter și 2 etaje. Încă de la inaugurare s-au amplasat în exterior, deasupra intrării principale, 10 statui reprezentând diferite alegorii - două realizate de Carol Storck (1854-1926), „Drumul de fier” și „Electricitatea”²⁸. O parte dintre ele au căzut la cutremurul din 1940 și nu au mai fost refăcute, iar restul au fost dărâmate cu târnăcopul (Cezar Petrescu, într-un articol, protesta violent împotriva acestor distrugerii)²⁹. Aripa dinspre Calea Victoriei cuprindea o bibliotecă numai pentru instituție, birourile inspectorilor de gradul II și III, o sală de conferințe³⁰.

Arhitectul Al. Săvulescu a fost autorul unui proiect remarcabil pentru Palatul Poștelor, cel mai amplu program după cel pentru Universitate; un plan clar, servind funcțiunile pentru care a fost conceput, care introduce variația rezolvării fiecărei fațade, păstrând însă unitatea stilului. Sunt trei astfel de clădiri mai importante în București, ca funcțiune și realizare arhitecturală, „Hotel. Bulevard”, „Palatul Dacia” (Calea Mogoșoaiei colț cu str. Lipsani), „Universitatea”, toate exemple de bună adaptare a repertoriului și concepției neoclasice la funcțiile moderne³¹. Clădirea Palatului Poștelor a devenit astfel emblemă a Bucureștilor.

Construcția Palatului a început la 20 octombrie, ora 11 dimineața. M.S. Regele Carol I a fost întâmpinat de Lascăr Catargi, prim-ministru și ministru de Interne, de toți miniștrii, de președintele D. Ghica, președintele societății de construcții, de directorul Cesianu cu personalul superior al Administrației Poștelor și Telegrafelor, de prefectul Poliției Capitalei. Cu ocazia acestui important moment, directorul general al Poștei, D. Cesianu a afirmat, printre altele: „clădirea acestui palat, la care Majestatea Voastră pune azi prima piatră, se impune prin avântul ce, mai cu seamă în acești din urmă ani, a luat serviciul telegrafo-poștal. Acest edificiu va acoperi, va împodobi capitala și totodată se va putea număra între cele dintâi palate poștale din Europa”³². Discursul a continuat după un serviciu divin, Cesianu spunând: „...Majestatea Voastră pune azi prima piatră, se impunea prin avântul luat de serviciu telegrafo-poștal. Acest edificiu va acoperi o suprafață de 8.000 mp și va costa peste 3.000.000 lei aur, împodobind Capitala cu un monument care se va putea număra între cele dintâi palate poștale din Europa... La 1873, când s-a înființat prima statistică de către dl George Lahovari, fost director al

²⁷ Grigore Ionescu, *București-Ghid istoric și artistic*, 1938, pp. 19-20.

²⁸ Aceste statui azi dispărute sunt reproduse și imaginea lor se poate vedea la Angelo Barbu Popescu, *op.cit.*, p. 176, fig. nr. 8 și 9.

²⁹ Angelo Barbu Popescu, *op.cit.*, pp. 371, 373.

³⁰ Darea de seamă a poștelor, telegrafelor și telefoanelor 1905-1907, fig. 30-33, din Biblioteca MMB, unde sunt menționate și Muzeul poștal și telegrafic, Laboratorul., Planurile de compartimentare a clădirii.

³¹ Cezara Mucenic, *Străzi, piețe, case din Vechiul București*, pp. 42-43.

³² C. Minescu, *op.cit.*, p. 185; Angelo Barbu Popescu, *op.cit.*, pp. 367, 369.

poștelor și telegrafelor, corespondența poștală număra 2.000.000 de scrisori, iar la 1893 ea se ridica la 25.000.000; aceasta ne dă măsura dezvoltării culturale ce a luat România în acest interval; valorile ce s-au expediat prin serviciul de mesagerie al poștei au trecut de la 300 milioane, cât era în 1873, la 1 miliard în 1893”. În răspunsul său M.S. Regele Carol a spus: „Ridicarea acestui măreț palat pentru poștă și telegraf dovedește din nou cât de puternic este avântul pe care România l-a luat în toate ramurile publice. Sunt abia 30 de ani de când poșta internațională, care este un drept exclusiv al statului, era încă în mâinile puterilor vecine și organizarea acestui însemnat serviciu, încredințat unei misiuni străine. Astăzi poșta și telegraful, conduse prin noi înșine, au dovedit o administrație de frunte și au putut lua parte cu vrednicie la toate congresele internaționale, care au regulat într-un mod minunat relațiile cu lumea întreagă. Pun dar, cu vie mulțumire, temelii acestui palat, dorind ca dânsul să fie curând isprăvit, spre a asigura unei administrații care a luat o dezvoltare așa de mare un adăpost demn de importanța sa”. Actul de fondare împreună cu monede românești în circulație, au fost zidite în colțul clădirii dinspre Biserica Sf. Dumitru (str. Poștei) și str. Carol (str. Franceză)³³. Pentru contribuția sa la ridicarea Palatului Poștelor și abnegația de care a dat dovadă Dimitrie Cesianu s-a bucurat de o amintire de neuitat din partea subalternilor, manifestată și prin baterea unei medalii cu ocazia morții (din aur, argint și bronz). Este o piesă puțin frecventă, nepublicată cu descriere și fotografie până acum. Facem acest lucru pentru a întregi imaginea sa (cat. 16-17).

În urma retragerii lui Constantin Chiru (1895-1899) din funcția de director general al poștelor și telegrafului, cel care se acupase de amenajări, iluminat, mobilier etc, a fost numit locotenent-colonelul în rezervă Mihai Ghica (1889-1901). El s-a preocupat de terminarea construcției Palatului Poștelor și a instalațiilor necesare, pentru ca Administrația centrală și Oficiul central poștal, telegrafic și telefonic să se mute cât mai curând în noua clădire. În acest scop, a obținut în 1899, două credite - un credit extraordinar de 209.227,50 lei pentru instalarea luminii electrice și a ascensoarelor, iar un altul, de 1.191.227 lei, pentru lucrări de amenajare, instalații de lumină, pentru aparatele, instrumentele și lucrările necesare instalațiilor speciale de telegraf, telefon și poștă, precum și pentru mobilierul necesar. Astfel el a reușit ca în 1899 să mute divizia tehnică și a contabilității, în 1900 celelalte divizii și servicii ale Administrației centrale, iar în 1901, oficiul central telegrafic și telefonic. După moartea sa, sculptorul Romaneli a realizat busturile directorilor Cesianu și Ghica, plătite din subscripția publică în rândul funcționarilor superiori ai Administrației centrale. Busturile au fost așezate în 1906 de o parte și de alta a scării principale ce ducea la Administrația centrală a Palatului Poștelor³⁴.

³³ *Ibidem*.

³⁴ Angelo Barbu Popescu, *op.cit.*, p. 369; Leonard Pascanu, *art.cit.*

Ca o dovadă a prețurii de care se bucura, în 1900, la marea Expoziție Universală de la Paris, Direcția Generală a Poștelor și Telegrafelor din România a primit o medalie de aur pentru aparatele de telegrafie și telefonie lucrate în atelierele CFR (la Grupul V: Electricitate, Clasa 26: Telegrafie și Telefonie), precum și o medalie de bronz (cat. 15). Tot medalie de aur au primit și colaboratorii Direcția Generală a Poștelor și Telegrafelor din România, Al. C. Cottescu și colonelul Ghica, iar medalie de argint au obținut Teirich & Co. pentru aparate telegrafice și telefonice, precum și colaboratorii I. Iacobescu și Brătescu³⁵.

Palatul a fost inaugurat în toamna lui 1901, fără fast, din cauza marilor economii făcute de primul ministru Dimitrie Sturza (guvernul liberal 1902-1904). Inaugurarea festivă s-a făcut în abia în 1903, sub interimatul lui Dimitrie Berlescu (1903-1904). Pentru aceasta se comandase la Paris o emisiune specială de timbre pentru 1900. Comanda s-a livrat în același an dar, nefăcându-se inaugurarea festivă, emisiunea s-a pus în circulație abia în 1903, când a fost găsită în Depozitul Direcțiunii generale de pe vremea subdirectoratului lui Dimitrie Berlescu (cat. 4-11). Această emisiune a adus un beneficiu de 453.000 lei, fără ca venitul timbrei poștale (emisiunea SPIC de GRĂU fără filigran) să fi scăzut³⁶.

Clădirea Palatului poștelor și telegrafului a fost immortalizată și printr-o reușită medalie, din bronz (cat. 2). Piesa a fost executată de Constantin Dimitrescu; în afara medaliei oficiale se cunoaște un proiect neemis (cat. 1), unde sunt reprezentate și simbolurile poștei și telecomunicațiilor (trompeta de la care pornesc fulgere, roata înaripată care va deveni simbolul CFR). Portretul Regelui Carol I de pe avers este lucrat după modelul artistului vienez Anton Scharff³⁷, iar reversul cu imaginea edificiului, de gravorul Dimitrescu. În Anexa I descriem ambele piese, însoțindu-le de imaginea lor fotografică, pentru a remarca minuțiozitatea medalistului care a redat fațada clădirii cu elementele arhitecturale importante (coloanele, scara monumentală, statuile care astăzi nu mai sunt). Proba pentru această medalie neemisă nu s-a aprobat (cat. 1)³⁸, nu se cunoaște din ce motiv, după cum nu s-a

³⁵ Dimitrie C. Ollănescu, *Raport general asupra participărei României la Expoziția Universală din Paris (1900)*, București, 1901, p. 430, nr. 2, 3-4, 1-3, Katiușa Pârvan, *La présence de la Roumanie aux Expositions Universelles de Paris - le témoignage des médailles*, în „Muzeul National”, XIX, 2007, pp. 117-140, p. 134 și nota 56, cat. 15.

³⁶ C-tin. Minescu, *op.cit.*, p. 575.

³⁷ Anton Scharff (1845-1903), medalist austriac, unul din cei mai mari medaliști clasici ai timpului său. A studiat cu David Boehm la Academia de Arte Decorative din Viena și Academia de Gravură a Monetăriei din același oraș, din 1867 fiind angajat ca gravor al Monetăriei. Din 1881 a devenit directorul Academiei de Gravură. A lucrat pentru numeroase state și pentru particulari – Austro-Ungaria, Bavaria, Serbia, Bulgaria, Toscana, SUA, România (și personal pentru regele Carol I și familia sa, multe medalii după natură). Constanța Știrbu, Ana Maria Velter, Katiușa Catrina, Simona Boicescu, Doina Ciobanu, *Evenimente și personalități românești în operele unor medaliști străini. Catalog de expoziție*, Cabinetul Numismatic al MNIR, București, 1993.

³⁸ După părerea noastră este mult mai expresivă proba neacceptată, prin plasarea simbolurilor amintite, care dau adâncime reliefului și accentuează momentul, „personalizând” edificiul. Este posibil să se fi

aprobat nici inaugurarea festivă a clădirii în 1901 (s-a realizat abia în 1903); se cunosc doar câteva probe pentru această medalie, fiind considerate rarități medalistice³⁹. Muzeul Național de Istorie a României (MNIR) deține și o plachetă unifacies nedată, cu imaginea clădirii surprinsă din partea stângă ($\frac{3}{4}$ spre dreapta), așa cum apare pe unele cărți poștale de epocă (cat. 3). Maniera stângace de redare presupune o piesă populară, posibil bătută cu prilejul inaugurării sau, cu ocazia altor comemorări de răsunet ale domniei Regelui Carol I (cum a fost cea din 1906).

Cu ocazia inaugurării edificiului s-au emis și mărci poștale - 15, 25, 40, 50 BANI, culorile, maron, albastru, verde; 1 LEU, 2, 5 LEI, culorile roșu, maro închis, roșu închis, maro roșcat (cat. 4-10)⁴⁰. Mărcile poștale reproduc imaginea de pe medaliile neemise, în trei registre - capul în profil stânga al suveranului și imaginea fațadei clădirii de pe proba cu simbolul CFR, dar și o trăsură de poștă, care va fi subiect pentru o altă emisiune filatelică - „Căiuții” (cat. 11). Mărcile poștale au fost lucrate de artistul Gabriel Popescu, trimis la studii la Paris prin grija și susținerea materială a Regelui Carol I⁴¹. Aceste mărci poștale au fost prima sa comandă primită și executată după întoarcerea de la studii. Mărcile poștale au fost puse în circulație doi ani mai târziu, în 1903⁴². Este cunoscută și coperta pliantului ce cuprindea mărcile poștale emise de Regatul României pentru inaugurarea Palatului Poștelor (cat 4-11)⁴³.

respins proba pentru că într-adevăr accentul cade pe simboluri, iar edificiul trece în plan secund; s-a ales varianta în care clădirea, construcția monumentală în stil arhitectural european, să adune toate privirile.

³⁹ *Catalogul medaliilor moldo-române cunoscute dela anul 1600 până la 1906*, pp. 5-145, în „Buletinul Societății Numismatice Române”, 3, nr. 11-12, 1905-1906, pp. 117-118.

⁴⁰ Mulțumim domnului Cristian Scăiceanu, directorul Muzeului Național Filatelic, vicepreședintele Asociației Filatelice Române, pentru deosebita amabilitate cu care ne-a pus la dispoziție imaginile acestor mărci poștale și unele informații privind data lansării emisiunii.

⁴¹ Gabriel Popescu a urmat studii la Paris, specializându-se în tehnica de fabricare a timbrelor, susținut fiind de Direcția Generală a Telegrafului și Poștelor. Revenit în țară de la studii în 1900, prima sa comandă au constituit-o mărcile poștale pentru comemorarea inaugurării clădirii Palatului Poștelor; Ruxandra Beldiman, *Portretul regelui Carol I de Gabriel Popescu (1866-1937)*, p. 318 și nota 7, în „Valahica. Studii și cercetări de istorie și istoria culturii”, 19, Târgoviște, 2006, pp. 317-331. Gabriel Popescu a lucrat și medalii, la comanda Ministerului Instrucțiunii Publice și Cultelor și a Casei Școalelor, întreținând în acest sens o corespondență cu ministrul Spiru Haret, care-l aprecia în mod deosebit. Medaliile lucrate sunt *Comemorarea Liceului românesc din Bitolia* (1904); placheta *Restaurarea bisericii Mănăstirii Sinaia* (1903), contract semnat cu Eforia Spitalelor Civile; placheta *Inaugurarea Casei Școalelor* (1910, cu portretul ministrului Spiru Haret pe avers); o *medalie cu portretul Regelui Ferdinand pe avers* (1925-1926); *Idem*, pp. 319, 321 și nota 23.

⁴² Noi mulțumiri domnului Cristian Scăiceanu, directorul Muzeului Național Filatelic, pentru amabilitate cu care ne-a pus la dispoziție imaginile și informațiile despre mărcile poștale emise cu ocazia acestui eveniment. Tot prin amabilitatea dânsului cunoaștem că în 1903, odată cu mărcile poștale cu imaginea edificiului în discuție, s-au emis și mărcile poștale „Căiuții”, culorile, legate tot de acest eveniment care amintea importanța sistemului poștal și telegrafic român.

⁴³ Informație datorată tot dlui Cristian Scăiceanu, pentru care îi mulțumim.

În legătură cu mărcile poștale emise cu acest prilej, amintim câteva momente. Subdirectorul Dimitrie Berlescu a găsit în Depozitul Direcțiunii Generale un stoc de mărci poștale executate în 1900 la Paris, pentru a fi puse în circulație cu ocazia inaugurării palatului poștei (care n-a avut loc în acel an din diferite împrejurări)⁴⁴. A pus în circulație timbrele, care au fost cumpărate de filателиști în țară și străinătate, aducând un beneficiu suplimentar de 453.000 lei. În baza acestui beneficiu, Berlescu a obținut deschiderea a două credite; un credit extraordinar de 40.436 lei pentru îmbunătățirea și completarea grajdurilor Direcțiunii Poștelor, spre a corespunde mai bine transporturilor poștale multiplicare în ultimul timp și un credit de 338.661,90 lei pentru înlocuirea liniilor telefonice din centrul Capitalei, prin cabluri subterane așezate într-o canalizare specială⁴⁵. Și iată cum evenimentul ridicării acestui edificiu emblematic pentru București - și România în general, a adus și foloase bănești ce au permis noi modernizări, mai puțin știute de publicul larg, dar foarte utile.

Amintim cu acest prilej și câteva brevete pentru decorații și medalii primite de unii lucrători în domeniul poștal, pentru a sublinia prețuirea de care s-au bucurat cei ce au servit acest domeniu de activitate. Este vorba despre Ionescu Cristache, cap cantonier gr. I Telegrafo-poștal Tulcea, care a primit brevete pentru medaliile „Serviciu credincios” clasa I-a (1912), „Avântul Țării” ca participant la campania din 1913 și medalia jubiliară „Carol I” cu ocazia aniversării a 40 ani de domnie a regelui Carol I (1906) - cat. 20-22.

Celălalt funcționar este Dumitrescu Cristea (Cristache), ofițiant superior clasa III-a PTT București, apoi dirigintele și directorul Oficiului PTT din Oficiul Palatului Regal din București. În 1928, ca ofițiant superior clasa III-a PTT, a primit Crucea „Serviciu Credincios” clasa I, conferită în 28 septembrie. Brevetul este semnat de membrii Regenței (Principele Nicolae, Patriarhul Miron Cristea, Gh. V. Buzdugan); Ministrul al Afacerilor Străine fiind C. Argetoianu (cat. 23).

În anul următor, fiind diriginte al Oficiului PTT din Oficiul Palatului Regal, i se conferă Ordinul național „Coroana României” în grad de Cavaler, prin brevetul din 24 iunie 1929. Este semnat tot de membrii Regenței; Cancelar al Ordinilor era G. G. Mironescu, Director al Cancelariei Ordinilor Ministrul Plenipotențiar Al. Em. Lahovary. În anul 1937 dirigintele Oficiului PTT de la Palatul Regal primește Ordinul național „Steaua României” însemne civile în grad de Cavaler, Cancelar al Ordinilor fiind V. Antonescu (cat. 24).

Directorul Oficiului poștelor, telegrafului și telefoanelor din Palatul regal din București a primit și trei decorații străine - Ordinul cehoslovac „Leul Alb” clasa V-a, acordat la Praga, în anul 1938, Ordinul iugoslav „Sf. Sava” clasa V-a, conferit la Belgrad, 3 mai 1932 și „Coroana Jugoslavie” în 1937 (cat. 31-32, respective 26-27, 29-30).

⁴⁴ Angelo Barbu Popescu, *op.cit.*, p. 369

⁴⁵ C. Minescu, *op.cit.*, p. 575. Mulțumim din nou domnului Cristian Scăiceanu, pentru amabilitatea deosebită cu care ne-a oferit bibliografia de față.

Informații privind proprietatea imobilului apar în Fondul Carte Funciar, Arhivele Statului, unde se menționează că „imobilul aflat în calea Victoriei nr.12, str. Stavropoleus nr. 2 și str. Carol nr. 1, este așezat pe un teren în suprafață de 10221 mp, este construit din beton și cărămidă acoperită cu tablă având subsol, parter și două etaje. Se înscrie dreptul de proprietate în favoarea Statului român prin ministerul Lucrărilor Publice și al Comunicațiilor, Direcțiunea Generală a Poștelor, Telegrafelor și Telefoanelor, cu sediu în București, Calea Victorie nr.12”⁴⁶.

Costul total este apreciat cumva diferit la sursele cercetate. Frédéric Damé spune că lucrarea a costat de 4.221.907,22 lei aur (terenul fiind 2.076.450 lei aur, plus 1.849.320 pentru instalații⁴⁷. Darea de seamă a Poștei între 1905-1907, menționează suma de 7.787.679 lei aur, din care 4.221.907 lei aur construcția propriu zisă⁴⁸). Palatul era amplasat pe un teren de 10.710 mp și o suprafață desfășurată pe 4 nivele, de 8.064 mp⁴⁹. La începutul secolului al XX-lea, era una din cele mai impozante clădiri destinate administrației poștelor în Europa, impresionând prin măreție. Știind cât a costat, ministrul Mitiță Sturza își făcea cruce și în fața lui⁵⁰. În 1906 Poșta avea un personal superior de 111 salariați (81 bărbați și 30 femei) și 231 factori poștali numai în București (făceau câte patru curse pe zi)⁵¹.

Sistemul telegrafic folosit atunci era de două tipuri, Morse și Hughes. Avea ca personal superior 146 bărbați și 82 femei, iar distribuirea telegramelor în Capitală era făcută de 51 factori poștali și 55 curieri⁵².

Biroul central telefonic se afla în aripa dinspre Str. Stavropoleos, iar sistemul multiplex era la parter, sub sala telegrafelor. Multiplexul telefonic putea deservi 4000 abonați (în 1906 erau doar 1400), abonamentul fiind de 150 de franci pe an. Liniile directe erau deservite de o sală mai mică, aflată lângă sala multiplexului. Personalul superior al telefoanelor era de șapte bărbați și 53 femei⁵³.

Pentru pregătirea celor ce lucrau în domeniu exista o Școală profesională, creată în 188 și desființată în 1902 din motive financiare, reorganizată în 1905 de Gr. Cerchez, având director pe N. Vasilescu-Carpen. Școala avea 40 elevi. Existau ateliere pentru fabricarea și repararea utilajelor (situate pe latura care dădea spre Biserica Sf. Dumitru), care aveau 48 mecanici și elevi mecanici și 36 necalificați, conduse de A. Arsenescu. Pentru iluminatul electric al Palatului se foloseau două dinamuri, fiecare de 140 de cai putere, alimentate de patru generatoare de abur. Direcția avea grajduri pe Calea Plevnei, cu 20 cai mici pentru ridicarea

⁴⁶ Ruxandra Nemțeanu, *art.cit.*

⁴⁷ Frederic Dame, *op.cit.*, p. 422.

⁴⁸ C. C. Giurescu, *Istoria Bucureștilor*, ed. II, p. 144.

⁴⁹ Frederic Dame, *op.cit.*, p. 422.

⁵⁰ Angelo Barbu Popescu, *op.cit.*, p. 373.

⁵¹ Frederic Dame, *op.cit.*, p. 422.

⁵² *Ibidem*, p. 426.

⁵³ *Ibidem*, p. 427.

corespondenței și 49 cai mari pentru transportul dintre gară și biroul central și pentru distribuirea la domiciliu a coletelor. Personalul grajdurilor era de un intendent, un magazioner, 24 vizitii, nouă rânđași⁵⁴.

Totodată, acest edificiu a adăpostit și Muzeul Poștei, la etajul 2 al clădirii în aripa dinspre str. Franceză. Acest muzeu conținea colecții complete ale mărcilor poștale emise în România, documente vechi de istorie poștală, sigilii și ștampile utilizate de-a lungul timpului, tablouri și fotografii ale unor importante personalități din istoria instituției, machete reprezentând stațiile de schimbare a cailor din cursele poștale, vechi cutii de scrisori, precum și o imensă bibliotecă de specialitate.

În anul 1955 Palatul Poștei devine monument istoric, prin hotărârea Consiliului de miniștri a RPR.

În 1958 Oficiul Special Poșta Centrală (OSPC), printr-o adresă către Ministerul Construcțiilor - Direcția Monumente de Arhitectură, a cerut avizul Direcției Monumentelor Istorice (DMI) pentru reparații, având în vedere un anumit eveniment aniversar, „cu ocazia aniversării Centenarului Poștei Române, departamentul Poștelor și telecomunicațiilor a hotărât ca pe data de 15 noiembrie a.c., să deschidă în hall-ul palatului PTT, o expoziție care va avea un caracter internațional”. Cu această ocazie au fost înlocuite treptele de la intrarea principală, s-au revizuit profilele din fațadele căzute, s-a reparat și vopsit învelitoarea. Tot cu acest prilej s-au îngropat sub tencuială, în tub Bergman, instalațiile de telefonie și radioficare (până la aceea dată ele fuseseră aparente). S-au recondiționat și tencuielile din fațadă, iar în subsolul clădirii s-a amenajat un spațiu special pentru fabrica de timbre și un crematoriu pentru hârtie⁵⁵. Cu această ocazie, pe Calea Victoriei au alergat vechi olace de poștă trase de atelaje de cai, conduse de surugii. Au fost expuse diferite colecții filatelice, numeroase mărci poștale, scrisori francate cu celebrele Cap de Bour⁵⁶.

În 1970 s-a propus transformarea clădirii în muzeu național de istorie și au început proiectarea și execuția pentru amenajarea ei⁵⁷. Primele măsuri au fost de a desface compartimentele ce fragmentau marile camere, revenindu-se la spațiile inițiale, sau optându-se în unele cazuri pentru mărirea lor. Tot atunci s-au schimbat pardoselile de la etaje, majoritatea celor de mozaic în parchet, iar la parter s-a pus marmură. Mesageria din interiorul curții, ridicată în 1939, a fost demolată, în locul ei construindu-se o clădire nouă - Lapidarium, cu scopul de a găzdui copia Columnei lui Traian. La subsol, în locul zonei rezervată centralei tehnice, a fost amenajată expoziția permanentă „Tezaurul istoric”. O altă modificare a constituit-o amenajarea sălii de spectacole - Aula.

Lucrările efectuate au fost doar de reamenajare, fără nici o contribuție la îmbunătățirea comportării structurale. Propunerea de consolidare a unor planșee,

⁵⁴ *Ibidem*, p. 429.

⁵⁵ Ruxandra Nemțeanu, *art.cit.*

⁵⁶ Leonard Pașcanu, *art.cit.*

⁵⁷ Ruxandra Nemțeanu, *art.cit.*

pentru a suporta noile încărcări ale pardoselilor de marmură, nu a fost luată în vedere, motivul fiind termenul scurt avut la dispoziție. Noul muzeu s-a deschis oficial pe 9 mai 1972. Cu ocazia inaugurării Muzeului de Istorie în această clădire-monument istoric, a fost bătută și o medalie comemorativă din bronz, 59 mm, autor N. Culluri (cat. 12), La împlinirea a 25 ani de activitate muzeistică desfășurată în acest local, o altă medalie comemorează evenimentul (cat. 13). Devenită un simbol al României moderne, imaginea Palatului Poștelor a fost aleasă pentru diferite alte medalii sau plachete care s-au bătut cu diverse ocazii - cum au fost expozițiile filatelice dedicate unui anume eveniment notabil al istoriei noastre. Ca exemplu, amintim „Naționala '74”, care a emis o medalie și o plachetă (cat. 18 și 19). Placheta fotografiată este conferită Muzeului de Istorie al RSR, pe care îl găzduia și îl găzduiește încă și azi această clădire emblematică.

Clădirea a suferit avarii destul de grave ca urmare a cutremurelor din anii 1940, 1977, 1986 și 1990. Cu toate acestea nu au fost făcute decât intervenții simple, în special zugrăveli, pe zone limitate, ce au dus la mascarea unor fisuri și crăpături. Local au fost făcute unele intervenții, ce constau în principal din introducerea unor elemente suplimentare din beton armat. Intervenții majore, în etapa „Palatul Poștei”, s-au făcut în jurul anului 1940, înainte și după cutremur, atât datorită avariilor, cât și pentru îmbunătățirea funcționalității: construirea clădirii mesageriei în curtea interioară; înlăturarea statuiilor distruse de pe fațadă; modificarea luminatorului de deasupra sălii ghișeelor, avariata de asemenea; modificarea scărilor de acces, care se întrerupeau la etajul I și continuau prin altele mai mici în formă de potcoavă, realizându-se un acces direct de la parter la etajul II; modificarea sălii de festivități prin împărțirea ei în două printr-un planșeu intermediar. Din 1940 până în 1970 s-au executat puține modificări, constând în îndesirea compartimentării marilor spații, prin introducerea de planșee în înălțimea camerelor și în modificarea instalațiilor.

Din 1970 a început amenajarea palatului ca muzeu. Graba de a se da în folosință cât mai curând (1972), a dus mai mult la reformularea spațiilor din punct de vedere arhitectural, decât structural. Lipsa consolidării în ansamblu a clădirii a dus la avarierea construcției la cutremurul din 1977, când ziduri portante de zeci de metri, nelegate, precum și alte cauze au dus la o serie de distrugerii. Lipsa de fonduri și graba de a acoperi distrugerile provocate, au dus la soluții minime de consolidare, astfel încât cutremurele din 1886 și 1990 au condus la slăbirea continuă a structurii de rezistență. Din motive financiare, s-au efectuat intervenții locale, precum consolidarea tamburilor cupolelor, consolidarea unor planșee și pereți portanți la sălile de pe laturile de sud și est. Expertiza din 1990 a atras atenția asupra necesității urgente de consolidare globală a clădirii.

În ceea ce privește restaurarea de arhitectură, refacerea decorațiilor avariate în 1940 nu este posibilă, pentru că s-au pierdut în mod misterios. În afara luminatoarelor de la etajul superior și a structurii masive de zidărie, clădirea nu mai

conține elemente originale. Interioarele și-au pierdut decorația originală. În perioada celui de-al doilea război mondial, subsolul dinspre str. Stavropoleos a fost amenajat de către trupele germane ca adăpost antiaerian.

În privința valorilor culturale⁵⁸ identificate în cadrul clădirii MNIR, cea mai importantă dintre acestea, autenticitatea, se reflectă la nivel actual, în planul materialelor de construcție, în zidăria originală din cărămidă, care pe parcurs a fost consolidată cu elemente din beton armat și mai puțin în ceea ce privește finisajele interioare și exterioare și compartimentarea, având în vedere și schimbarea funcțiunii din plan administrativ în plan cultural. Lucrările actuale de restaurare încearcă să păstreze și concepția inițială a clădirii, ca și tehnici de punere în operă și materiale de construcție de aceeași factură cu cele folosite în proiectul inițial. Totodată, prin tehnicile de restaurare, de exemplu prin curățirea pietrei de pe fațade de crusta de culoare închisă, s-a dorit obținerea aspectului inițial al pietrei și a tencuielii. Cât privește amplasamentul și valoarea de raritate și cea tehnico-artistică, clădirea MNIR se încadrează unei zone compacte din punct de vedere stilistic, cu numeroase clădiri de epocă în stil neoclasic, dar fiecare cu caracteristicile ei, care o deosebesc de restul. Valoarea de identitate culturală este bine reprezentată, prin vechimea clădirii și prin continuitatea de construire pe același loc, începând cu „Hanul Constantin Vodă” din secolul al XVII-lea și până la muzeul de istorie de astăzi, care se ridică peste ruinele fostului han.

Iată așadar istoria unei clădiri construită în pragul secolului XX în contextul avântului arhitecților străini și români de a racorda Bucureștiul la curentele arhitecturale europene. Evoluția sa din punct de vedere al funcțiunii a cunoscut două mari etape, cea a Palatului Poștelor începând cu 1900 și cea a clădirii MNIR din 1972. Clădirea a suferit mai multe intervenții, legate atât de schimbarea funcțiunii cât și de deteriorările produse de cutremurele prin care a trecut. Toate acestea au afectat substanța originală a clădirii, care a necesitat intervenții de consolidare și restaurare, aflate încă în curs de desfășurare.

ANEXA I

MEDALII ȘI MĂRCI POȘTALE EMISE CU OCAZIA INAUGURĂRII PALATULUI POȘTELOR TELEGRAFELOR ȘI TELEFOANELOR DIN ROMÂNIA

1. Probă pentru medalia comemorativă neemisă, *Inaugurarea Palatului Poștelor, Telegrafelor și Telefoanelor din București*, 1901, gravor Constantin Dimitrescu.

Av. Legendă semicirculară: **CAROL I REGE AL ROMANIEI**; central cap Carol I spre stânga, jos, pe margine **DIMITRESCU**.

⁵⁸ Rodica Crișan, *Analiza integrativă a valorii culturale și de utilizare a clădirilor existente*, București, 2004.

Rv. Legendă semicirculară pe două rânduri: **INAUGURAREA PALATULUI POȘTELOR/ TELEGRAFELOR SI TELEFOANELOR**; central fațada palatului; deasupra simbolul poștei (trompeta de la care pornesc fulgere electrice), jos, la baza clădirii, roata cu aripi întinse pe toată lungimea fațadei; în exergă ★ 1901 ★.

AE, 72 mm, inv. MNIR Pv. C. 1348 ex CNBAR.

BSNR 3, 105-106 pp. 117-118; MRRC 952⁵⁹; MN 13, p. 155, 76⁶⁰.

2. Medalie comemorativă oficială, *Inaugurarea Palatului Poștelor, Telegrafelor și Telefoanelor din București*, 1901, gravor Constantin Dimitrescu.

Av. Legendă semicirculară: **CAROL I REGE AL ROMANIEI**; central cap Carol I spre stânga, jos pe margine **DIMITRESCU**.

Rv. Legendă semicirculară pe trei rânduri: **INAUGURAREA PALATULUI POȘTELOR TELEGRAFELOR/SI/TELEFOANELOR**; central fațada palatului; în exergă ★ 1901 ★⁶¹.

MRRC 953; MN 13, p. 155, 75⁶².

AE, 71,5 mm, inv. MNIR Pv. 109/ Transfer ex CNBAR.

3. Plachetă unifacies, *Palatul Poștelor, Telegrafelor și Telefoanelor din București*, <1901-1903>.

Av. Clădirea Palatului Poștelor, Telegrafelor și Telefoanelor, imagine $\frac{3}{4}$ spre dreapta. Deasupra **București**.

AE, 82x54 mm, inv. MNIR Pv. 1346/BII , Transfer ex CNBAR, Col. BNR.

4. Marcă poștală, *Inaugurarea Palatului poștelor*, valoarea **15 BANI**, culoare maron, dantelată, anul emiterii 1903.

În partea de sus cap Carol I spre stânga și legenda semicirculară **CAROL I REGE AL ROMANIEI**, dedesubt imaginea clădirii Palatului poștelor (reproducere după reversul probei lui Dimitrescu), în exergă **ROMANIA** și cartuș cu simbolul transporturilor, pe margine valoarea **15 BANI**.

Muzeul Filatelic Român

5. C. m. s. dar valoarea **25 BANI**, culoarea albastru.

6. C. m. s. dar valoarea **40 BANI**, culoarea verde.

⁵⁹ Al. Ievreinov, O. Iliescu, cu colaborarea lui N. Curdov, Maria Duțu, *Medalii privitoare la istoria românilor. Repertoriu cronologic 1551-1998*, București, 1999.

⁶⁰ E. Oberländer-Târnoveanu, Katiușa Pârvan, *Carol I în medalistică*, în „Muzeul Național”, XIII, 2001, p. 170.

⁶¹ Medalia oficială emisă cu ocazia inaugurării Palatului, în 1903.

⁶² BSNR face doar o referire la medaliile „fără trompetă și roată” care au fost alese pentru baterea oficială.

7. C. m. s. dar valoarea **50 BANI**, culoarea roșu.

8. C. m. s. dar valoarea **1 LEU**, culoarea maro închis.

9. C. m. s. dar valoarea **2 LEI**, culoarea roșu închis.

10. C. m. s. dar valoarea **5 LEI**, culoarea maro roșcat.

11. Marcă poștală, seria „Căișorii”, valoarea **1, 3, 5, 10, 15, 25, 40, 50 BANI**, culori schimbate.

Trăsură de poștă trasă de patru cai, spre dreapta; În spate un colț din stația de poștă⁶³.

Muzeul Filatelic Român

4-11. Coperta pliantului „Mărci de Jubileu”, ce cuprindea setul de mărci poștale emise de Regatul României cu ocazia inaugurării Palatului Poștelor, 1/14 mai 1903.

Muzeul Filatelic Român

MEDALII COMEMORATIVE EMISE PENTRU COMEMORAREA MUZEULUI NAȚIONAL DE ISTORIE A ROMÂNIEI

12. Medalie comemorativă, *Inaugurarea Muzeului de Istorie al Republicii Socialiste România cu ocazia semicentenarului Partidului Comunist Român*, 1971, gravor N. Culluri.

Av. Legendă semicirculară: **MUZEUL DE ISTORIE AL REPUBLICII SOCIALISTE ROMÂNIA**. În câmp fațada clădirii muzeului (Palatul Poștelor), dedesubt anul **1971**, încadrat de două ramuri de laur. Sub clădire, în dreapta, **N. CULLURI**.

Rv. În cunună de laur pergament pe care este înscrisă legendă pe șapte rânduri: **INAUGURAT/CU PRILEJUL/SEMICENTENARULUI/PARTIDULUI/COMUNIST/ROMAN/1921–1971**. Dedesubt eșarfă pe care scrie **50**.

AE, 59 mm, inv. C. 3084.

13. Medalie comemorativă, *Muzeul Național de Istorie a României - 25 ani de activitate*, 1997.

Av. Legendă circulară între două c.l., **MUZEUL NAȚIONAL DE ISTORIE A ROMÂNIEI**, central imaginea statuetei „Gânditorul” de la Hamangia.

Rv. Legendă circulară între două c.l., **XXV ANI DE ACTIVITATE MUZEISTICA * 1972-1997 ***, central imagine schematică a fațadei clădirii Muzeului, având dedesubt scutul României așezat peste două ramuri de tradafir.

AE, 65 mm

⁶³ Desenul se regăsește în partea de jos a mărcii poștale care redă fațada Palatului Poștelor.

Colecție particulară.

**MEDALII PREMIU CONFERITE POȘTEI ROMÂNE ȘI
PALATULUI POȘTELOR TELEGRAFELOR ȘI TELEFOANELOR DIN
ROMÂNIA (SAU UNOR REPREZNTANȚI)**

14. Medalie de participant Franța, *Congresul de la Paris al Uniunii
Generale a Poștelor, Lui C. F. Robescu delegatul României*, f. a., gravor Oudiné.

Av. Legendă stânga - dreapta **REPUBLIQUE - FRANÇAISE** ☉. Central
alergie Franța - cap tânără spre dreapta cu cunună de spice.

Rv. În c.p.e. legendă circulară x **UNION GÉNÉRALE DES POSTES x
CONGRÈS DE PARIS MAI 1878**. Central în c.l. legendă pe patru rânduri:
M^R/C. F. ROBESCO/DÉLÉGUÉ/DE LA ROUMANIE.

AR, 69,21 g, 51 mm, inv. MNIR Pv. 2520/BII 2750, Transfer ex CNBAR.
MRRC 481.

15. Medalie premiu Franța, *Expoziția Universală din Paris Direcției Generale
a Poștelor și Telegrafului București*, 1900.

Av. Legendă circulară întreruptă: **RÉPUBLIQUE - FRANÇAISE**. În stânga
copac, sub ramuri capul „Mariannei”. În față imaginea Parisului - poduri, catedrale.

Rv. Legendă semicirculară: **EXPOSITION·UNIVERSELLE·INTERNATIONALE**.
În cartuș **DIRECTION GÉNÉRALE/DES POSTES ET DES/TÉLÉGRAPHES,
BUCAREST**. În câmp scenă alegorică - Victorie ce ține ram de laur în dreapta,
duce pe umăr stânga Mercur cu torța stânga. Trece deasupra Parisului. În spatele
personajelor **1900**. În câmp dreapta **J. C. CHAPLAIN**.

AE, 62 mm, inv. MNIR 30542.
MRRC 941/1.

16-17. Medalie omagială cu toartă, emisă cu ocazia morții lui Dimitrie S.
Cesianu, Director general în anii 1889 și 1892, din partea corpului Telegrafului
Poștal, 1898.

Av. Legendă semicirculară, în partea de sus **DIMITRIE S. CESIANU**; jos
NĂS. 12 JANUARIE 1853 - DEC. 17 FEBR. 1898. Central bust $\frac{3}{4}$ dreapta
Dimitrie Cesianu.

Rv. Legendă circulară întreruptă, **CA OMAGIU ȘI VECINICĂ
AMINTIRE - ÎN ANII 1889 ȘI 1898**. Central legendă pe trei rânduri **DIN
PARTEA/CORP TELEGR. POSTAL/FOSTULUI DIRECTOR G^{RAL}**.

AE aurit și argintat, 27 mm, Inv. MNIR 30912 ș 170.491 (aurit) și 31020
(argintat)

Inedit. deși MRRC 868 citează BSNR 3, 1905-1906, pp. 99-100 unde sunt
amintite exemplare din AU, AR, AE și 869 unde este citat exemplarul din AR
800%, 8,4 g.

**MEDALII ȘI PLACHETE CU IMAGINEA PALATULUI POȘTELOR
TELEGRAFELOR ȘI TELEFOANELOR DIN ROMÂNIA**

18. Medalie comemorativă, *Expoziția filatelică „Națională '74”*, București, 1974.

Av. Legendă circulară întreruptă: **EXPOZITIA FILATELICA
„NATIONALA '74” • BUCURESTI •**. Central fațada clădirii Palatului Poștelor;
deasupra simbolul poștei (cap de bour cu stea între coarne așezat pe trompetă).

Rv. Legendă circulară întreruptă: **30 DE ANI DE LA ELIBERAREA
ROMÂNIEI DE SUB DOMINAȚIA FASCISTĂ - 1944 - 1974**. Central două
drapele acolate.

AE, 59 mm, inv. MNIR C. 3079.

19. Plachetă comemorativă unifacies, *Expoziția filatelică „Națională '74”*,
București, 15-24 noiembrie 1974, dedicată Muzeului Național.

Av. Fațada clădirii Palatului Poștelor (aceeași reprezentare ca pe medalia
de mai sus). Sub clădire eșarfă cu legenda MUZEUL DE ISTORIE AL R.S.R.

AE, 60 x 80 mm, inv. MNIR C. 3080.

**BREVETE PENTRU DECORAȚII ACORDATE UNOR FUNCȚIONARI
DIN DOMENIUL POȘTAL (DUMITRESCU CRISTEA, IONESCU CRISTACHE)**

20. Brevet nr. 711 pentru Medalia jubiliară „Carol I” conferită lui Ionescu
Cristache, Cap de cantonieri al Oficiului Tulcea, 1906.

Aplicată ștampila Oficiului telegrafo-poștal Tulcea. Brevetul încredințat
dirigintelui Oficiului poștal Tulcea I. Mateescu.

Inv. MNIR 301648, conservare mediocră; donație Olga Ionescu

21. Brevet dat de Regele Carol I pentru Medalia „Serviciu Credincios”
clasa I-a, acordată lui Ionescu (Cristache) cap cantonieri gr. I, Peleş 11 iunie 1912.

Ministru Afacerilor Străine Cancelar al Ordinilor Th. Rosetti.

Aplicat timbru sec.

Inv. 301647, 2 file, set îndoit în patru, conservare satisfăcătoare, donație
Olga Ionescu

22. Brevet pentru Medalia „Avântul Țării” conferită lui Ionescu Cristache,
Cap Cantonier Telegrafo-Postal, pentru că a luat parte la campania din 1913,
București 2 ianuarie 1914.

Aplicată ștampila mică a Ministerului de Război.

Inv. MNIR 301649, deteriorată, îndoită în patru; donație Olga Ionescu.

23. Brevet emis de Mihai I pentru Crucea „Serviciu Credincios” clasa I,
conferită lui Dumitrescu Cristea, oficiant superior clasa III-a PTT București, dat la
București, 28 septembrie 1928

Semnat de membrii Regenței (Principele Nicolae, Patriarhul Miron Cristea, Gh. V. Buzdugan); Ministrul Afacerilor Străine C. Argetoianu.

Sigiliu în timbru sec.

Inv. MNIR 126433 b; uzat, rupt, lipit.

24. Brevet pentru Ordinul „Coroana României” în grad de Cavaler conferit lui Dumitrescu Cristache, dirigintele Of. PTT din Oficiul Palatului Regal, București, 24 iunie 1929.

Semnat de membrii Regenței (Principele Nicolae, Patriarhul Miron Cristea, Gh. V. Buzdugan); Cancelar al Ordinilor G. G. Mironescu, Director al Cancelariei Ordinilor Ministrul Plenipotențiar Al. Em. Lahovary

Sigiliu în timbru sec.

Inv. MNIR 126422 b; stare conservare foarte bună.

25. Decorație, Ordinul „Coroana României” în grad de Cavaler md. 1881, cu panglică.

AR 916‰, 16,20 g, 40 mm.

Inv. 126422 a, conservare foarte bună, Col. Catone/1978.

26. Brevet Jugoslavia pentru Ordinul „Sf. Sava” clasa V-a, conferit de Regele Alexandu I, lui Dumitrescu Ch., șeful Oficiului PTT din Palatul Regal din România, Belgrad, 3 mai 1932.

Sigiliu în timbru sec.

Inv. 126525 b; 2 file, conservare foarte bună.

27. Decorație Jugoslavia, Ordinul „Sf. Sava” clasa V-a, gravor **HUGUENIN**.

AR 916‰, 26,07 g, 70 x 41,5 mm.

Inv. 126524 a, Col. Catone.

28. Brevet dat de Regele Carol al II-lea pentru Ordinul „Steaua României” însemne civile în grad de Cavaler, conferit lui Dumitrescu Cristache, dirigintele Oficiului PTT de la Palatul Regal, București, 17 ianuarie 1937.

Ministrul Afacerilor Străine Cancelar al Ordinilor V. Antonescu.

Sigiliu în timbru sec.

Inv. MNIR 126415/b; stare de conservare foarte bună.

29. Brevet Jugoslavia emis de Regele Petru al II-lea pentru Ordinul regal „Coroana Jugoslaviei” clasa V-a, conferit d-lui Dumitrescu Cristache, directorul Oficiului poștelor, telegrafului și telefoanelor din Palatul Regal din București Belgrad, 26 mai 1937.

Pergament; Sigiliu în timbru sec.

Inv. 238185, conservare mediocră, îndoit.

30. Decorație Jugoslavia, Ordinul „Coroana Jugoslaviei” clasa V-a.

31. Brevet Cehoslovacia pentru Ordinul „Leul Alb” clasa V-a, acordat lui Cristache Dumitrescu, directorul Oficiului poștelor, telegrafului și telefoanelor din Palatul Regal din București, Praga, 1938

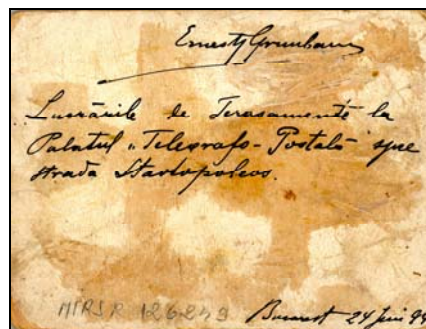
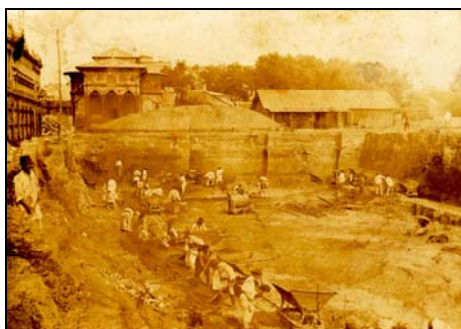
2 sigilii în timbru sec.

Inv. 126487/a; stare conservare foarte bună.

32. Decorație Cehoslovacia, Ordinul „Leul Alb” în grad de cavaler, pe revers **KARNET & KYSELY PRAGA.**

AR 875‰, AR aurit, email, 23,60 g, 65 x 45 mm.

Inv. 126488.



**1. Imagine din timpul executării lucrărilor la Palatul Poștelor (1894) -
Fotografie din patrimoniul M.N.I.R.
Image during the excavations for the Post Palace (1894) -
Photography from the National History Museum of Romania heritage**



**2. Colectivul de arhitecți care au lucrat
la construirea Palatului Poștelor
(Alexandru Săvulescu (lângă butoi,
stânga), Z. Koszynsky, Alois Pechs, B.
Sontag) - Fotografie din
patrimoniul M.N.I.R.
The architects working for the building
of the post Palace - Photography from
the National History Museum of
Romania heritage**



**3. Membrii Biroului de Construcții ai
Palatului Poștelor (Sibler, Bănescu, Z.
Koszynsky, I. Klein, V. Thodetzki) -
Fotografie din patrimoniul M.N.I.R.
The members of the Building Bureau
for the Post Palace - Photography from
the National History Museum of
Romania heritage**



4-7. Palatul Poștelor - Fotografii din patrimoniul M.N.I.R.
The post Palace - Photography from the National History
Museum of Romania heritage



8. Probă pentru medalia *Inaugurarea Palatului Poștelor, Telegrafelor și
Telefoanelor din București*, neemisă, 1901, avers și revers (cat. 1)
Essay for the commemorative medal *The opening of the Post, Telegraph
and Telephones Palace*, unissued, 1901, obverse and reverse (cat. 1)



9. Medalie oficială, *Inaugurarea Palatului Poștelor, Telegrafelor și Telefoanelor din București*, 1901, avers și revers (cat. 2)
 Official commemorative medal *The opening of the Post, Telegraph and Telephones Palace from Bucharest*, 1901, obverse and reverse (cat. 2)



10. Plachetă, *Palatul Poștelor, Telegrafelor și Telefoanelor din București*, <1901-1903>, obverse (cat. 3)
 Plaquette *The Post, Telegraph and Telephones Palace from Bucharest*, <1901-1903>, obverse (cat. 3)



11-13. Mărci poștale, *Inaugurarea Palatului poștelor*, valoarea 15, 25, 40 BANI, 1903 cat. (4-6)
 Postage tamps, *The opening of the Post Palace*, value 15, 25, 40 BANI, 1903 (cat. 4-6)



14-17. Mărci poștale, *Inaugurarea Palatului poștelor*, valoarea 50 BANI, 1, 2, 5 LEI, 1903 (cat. 7-10)
 Postage stamps, *The opening of the Post Palace*, value 50 BANI, 1, 2, 5 LEI, 1903 (fig 7-10)



18. Marcă poștală, seria „Căișorii”, valoarea 5 BANI, 1903 (cat. 11)
 Postage stamp, „Căișorii” series, value 5 BANI, 1903 (cat. 11)



19. Coperta pliantului „Mărci de Jubileu”, ce cuprindea setul de mărci poștale emise de Regatul României cu ocazia inaugurării Palatului Poștelor, 1903 (cat. 4-11).

Cover of the “Jubilee stamps” pamphlet containing the stamps issued by the Romanian Kingdom at the inauguration the Palace of the Post, 1903 (cat. 4-11)



20. Medalie, *Inaugurarea Muzeului de Istorie al Republicii Socialiste România cu ocazia semicentenarului Partidului Comunist Român, 1971, avers și revers (cat. 12)*

Medal, The opening of the History Museum of the Socialist Republic of Romania with the occasion of the Romanian Communist Party 50th anniversary, 1971, obverse and reverse (cat. 12)



21. Medalie, *Comemorarea a 25 ani de la deschiderea Muzeului de Istorie a României în clădirea Palatului Poștelor, 1997, avers și revers (cat. 13)*

Medal, Commemoration of 25 years from the History Museum of Romania opening in the Post Palace building, 1997, obverse and reverse (cat. 13)



22. Medalie Franța, *Congresul de la Paris al Uniunii generale a Poștelor, Lui C. F. Robescu delegatul României, f. a., avers și revers (cat. 14)*
 Medal - France, *The United Posts Congress in Paris, to C. F. Robescu - Romania's delegate, obverse and reverse (cat. 14)*



23. Medalie premiu Franța, *Expoziția Universală din Paris Direcției Generale a Poștelor și Telegrafului București, 1900, avers și revers (cat. 15)*
 Price medal - France, *The universal Exhibition in Paris to the General Direction of the Posts and Telegraph Bucharest, 1900, obverse and reverse (cat. 15)*



24. Medalie emisă cu ocazia morții lui Dimitrie Cesianu de funcționarii Telegrafului poștal, 1898, obverse and reverse (cat. 16-17).
Medal issued by the Postal Telegraph workers in the memory of Dimtrie Cesianu, 1898, obverse and reverse (cat. 16-17)



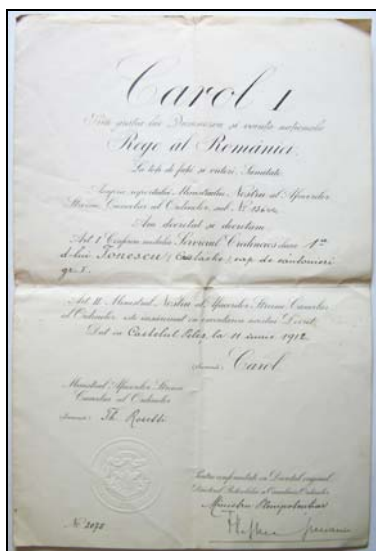
25. Medalie, *Expoziția filatelică „Națională '74”*, București, 1974, avers și revers (cat. 18)
Medal, “*Națională '74*” *Philatelic Exhibition*, Bucharet, 1974, obverse and reverse (cat. 18)



26. Plachetă, *Expoziția filatelică „Naționala '74”* dedicată MIRSR, București, 1974, avers (cat. 19)
 Plaque, “*Naționala '74*” *Philatelic Exhibition*, Bucharest offered to MIRSR, 1974, obverse (cat. 19)



27. *Brevet pentru Medalia jubiliară „Carol I”* conferită lui Ionescu Cristache, 1906 (cat. 20).
 Brevet for Jubiliary Medal “*Carol I*” offered to Ionescu Cristache, 1906 (cat. 20)



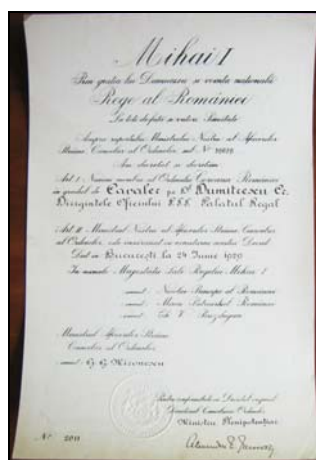
28. *Brevet pentru Medalia „Serviciu Credincios”* clasa I-a acordată lui Ionescu Cristache, 1912 (cat. 21)
 Brevet for the “*Serviciu Credincios*” Medal offered to Ionescu Cristache, 1912 (cat. 21)



29. *Brevet pentru Medalia „Avântul Țării”* acordată lui Ionescu Cristache, 1914 (cat. 22)
 Brevet for the “*Avântul Țării*” Medal offered to Ionescu Cristache, 1914 (cat. 22)



30. Brevet pentru Crucea „Serviciu Credincios” clasa I conferită lui Dumitrescu Cristea, 1928 (cat. 23)
 Brevet for the “Serviciu Credincios” Cross 1st class offered to Dumitrescu Cristea, 1928 (cat. 23)



31. Brevet pentru Ordinul „Coroana României” în grad de Cavaler conferit lui Dumitrescu Cristache, 1929 (cat. 24)
 Brevet for the “Coroana României” Order Knight’s class offered to Dumitrescu Cristache, 1929 (cat. 24)



32. Decorație, Ordinul „Coroana României” în grad de Cavaler (cat. 25)
 Decoration, “Coroana României” Order Knight’s class (cat. 25)



33. Brevet Jugoslavia pentru Ordinul „Sfântul Sava” clasa V-a conferit lui Dumitrescu Ch., 1932 (cat. 26)
 Brevet for the “Sfântul Sava” Order 5th class offered to Dumitrescu Ch., 1932 (cat. 26)



34. Decorație Jugoslavia, *Ordinul „Sfântul Sava”* clasa V-a, (cat. 27)
 Decoration Jugoslavia, „Sfântul Sava” Order 5th class, (cat. 27)



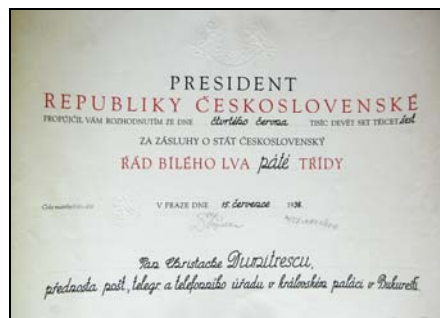
35. *Brevet pentru Ordinul „Steaua României”* însemne civile în grad de
 Cavaler conferit lui Dumitrescu
 Cristache, 1937 (cat. 28)
 Brevet for the “Steaua României”
 Order Knight’s class for civil offered
 to Dumitrescu Cristache, 1937 (cat. 28)



36. *Brevet Jugoslavia pentru Ordinul
 „Coroana Jugoslaviei”* clasa V-a
 conferit lui Dumitrescu Ch., 1937 (cat. 29)
 Brevet for “Coroana Jugoslaviei”
 Order 5th class offered to Dumitrescu
 Ch., 1937 (cat. 29)



37. Decorație Serbia, *Ordinul „Coroana Jugoslaviei”* clasa V-a, (cat. 30)
 Decoration - Serbia, “Coroana Jugoslaviei” Order 5th class (cat. 30)



38. *Brevet Cehoslovacia pentru Ordinul „Leul Alb”* clasa V-a acordat lui Cristache Dumitrescu, 1938 (cat. 31)
 Brevet Czechoslovakia for “Leul Alb” Order, 5th class, offered to Cristache Dumitrescu, 1938 (cat. 31)



39. Decorație Cehoslovacia, *Ordinul „Leul Alb”* în grad de cavalier, 1938 (cat. 32)
 Czechoslovakian Decoration for “Leul Alb” Order Knight’s class, 1938