

**CAHLELE MEDIEVALE CU REPREZENTĂRI DE CĂLĂRAȘI
VALAHI DESCOPERITE LA ORAȘUL DE FLOCI - DOCUMENTE
ISTORICE**

**MEDIEVAL STOVE TILES DECORATED WITH
REPRESENTATIONS OF VALACH HORSEMEN UNCOVERED AT
THE FLOCI CITY - HISTORICAL DOCUMENTS**

Maria-Venera Rădulescu*

MOTTO: *"Era din cetatea de Floci
de lângă Dunăre; se numea călăreșul lui
Pătrașcu, de aceea și-a botezat Mihail
voda în prefiul său tot Pătrașcu".*

Szamosközy

Abstract

During the last decades, the archaeological excavations carried out at the Floci City have identified an intensive production of merchandise that took place between the XVth-XVIIth centuries. This paper studies the terracotta tiles decorated with representations of horsemen, uncovered in two medieval dwellings from the end of the XVIth century - beginning of the XVIIth century.

In the dwelling uncovered in 1978 and 1980 the stove was decorated, among other pieces, with two types of green enamel terracotta (27 x 24 cm) showing: 1. an equestrian soldier, towards the left, holding a lance with a flag, and 2. an equestrian soldier, toward the right, holding a rectangular flag.

In the dwelling uncovered during 1995-1996 (L 5 A) were found ordinary heating terracotta tiles and two green enamel pieces (26,5 x 24,5 cm) showing the equestrian soldier, toward the right, holding a rectangular flag. The bust of the defeated enemy can be seen below the horse abdomen.

These terracotta tiles are real historical documents, as they are representing the horsemen costumes, the weapons and the war flags from the army reorganization period during the reign of Mihai the Brave (1593-1601).

Key words: stove tiles, dwelling, horsemen, enemy, flag, lance.

* Istoric.

Ora ul de Floci, aflat cândva la v rsarea Ialomi ei în Dun re, se înscrie în istoria rii Române ti ca o a ezare urban medieval cu o intens via economic i comercial , jucând în acela i timp un important rol strategico-militar i politic.

Cercet rile arheologice întreprinse în ultimele decenii¹ au identificat aici principalele etape de locuire, fapt ce permite efectuarea unui studiu comparativ cu celelalte a ez ri urbane medievale române ti. Ora ul a fost identificat la 8 Km vest de comuna Giurgeni, jud. Ialomi a, pe ambele p r i ale actualului DN Bucure ti - Constan a, par ial pe locul fostei localit i Piua Petrii.

Atestat documentar pentru prima dat în anul 1431², în privilegiul comercial acordat de voievodul Dan al II-lea bra ovenilor, cu un început desigur mult anterior, urbea va cunoa te aproape patru secole de înfloritoare existen , întrerupt uneori de mistuitoare incendii, cum a fost cel din anul 1470, datorat atacurilor violente întreprinse de tefan cel Mare sau cel din 1594, în timpul încerc rilor lui Mihai Viteazul de a elibera malurile Dun rii de st pâניהa otoman . La începutul secolului al XVII-lea ora ul rena te³, iar starea sa prosper îl va face cunoscut c l torilor str ini. Locuitorii î i vor continua via a la gurile Ialomi ei pân c tre sfâr itul secolului al XVIII-lea când, în timpul r zboaielor ruso-turce, va fi distrus i abandonat definitiv.

Investigarea ruinelor fostelor locuin e, a atelierelor me te ug re ti, a antrepozitelor de m rfuri, a edificiilor de cult sau a necropolelor dezv luie o intens produc ie local de m rfuri, de la ceramica de uz comun sau decorativ , la unelte agricole i me te ug re ti, bijuterii sau accesorii vestimentare dar i o înfloritoare via comercial , fiind scoas la lumin o cantitate remarcabil a m rfurilor de import din vestul continentului european sau din Imperiul Otoman.

Dou dintre locuin ele medievale cercetate pân în prezent la Ora ul de Floci, a c ror datare se înscrie între sfâr itul secolului al XVI-lea - prima jum tate a secolului urm tor, au ca not comun prezen a sobelor de cahle, unele dintre teracote decorate cu o teni ecve tri purtând lancea cu flamur despicat , iar altele cu o teni ecve tri stegari.

¹ S p turile arheologice sistematice au început în anul 1975 i au fost efectuate de un colectiv de speciali ti de la Muzeul Na ional de Istorie a României din Bucure ti i de la Muzeul de Istorie din C l ra i, sub conducerea dr. Lucian Chi escu.

² DRH, B, ara Româneasc , I, Bucure ti, 1966, p. 130-31, nr. 69.

³ Venera R dulescu, *Referiri la Ora ul de Floci în secolul al XVII-lea*, în „Muzeul Na ional“, VII, Bucure ti, 1983, p. 135-145.

Locuința cercetată în anii 1978, 1980 - curtea fostei "I.A.S. Avicola - Giurgeni".

Dintre piesele de ceramică ce au decorat instalația de încălzit a locuinței cercetate în campaniile arheologice din anii 1978 și 1980⁴, cu această iconografie a fost descoperit un număr de două cahle întregi, ase întregibile, numeroase alte fragmente, precum și o frumoasă cahlă de col⁵.

Teracotele sunt lucrate din pastă de lut omogen, decorul fiind imprimat cu ajutorul unui tipar. Pe spatele pieselor se poate strează amprenta esuturii folosită în timpul presării lutului în matriță. Aversul teracotelor a fost acoperit cu engob alb, vopsit în verde, folosindu-se oxidul de cupru, iar apoi smălțuit. Coacerea ceramicii în cuptor este completă. Diferitele nuanțe de verde pe care piesele le prezintă astăzi, uneori chiar pe aceeași placă, se datorează reacțiilor chimice care au avut loc în sol.

Cahlele, de forma unor plăci dreptunghiulare, înscrisuri dimensiuni de circa 27 x 24 cm, cu variații nesemnificative de la o piesă la alta. Bordurile sunt ușor înlate și lărgite, în formă de ram. O bandă lată de circa 5 cm, fixată perimetral pe reversul plăcii, relativ perpendicular pe margini, facilitează fixarea cahlei, cu lut, de peretele sobei.

Piesele pot strează urme de funingine și arsuri survenite în timpul folosirii instalației de încălzit, dar și în urma incendierii locuinței.

Teracotele decorate cu o tematică lărgă formează două grupe compoziționale.

I. O temă ecvestră, spre stânga⁶ - Lărgă. (Fig. 1 a-b, 2).

Compoziția este încadrată în partea superioară și lateral dreapta de un chenar din țesătură, cu vârful spre interior.

În câmpul cahlei este figurat un personaj ecvestru orientat spre stânga. Figura și bustul sunt redată frontal. Acesta poartă barbă scurtă, stufoasă și mustăți. Ochii, nasul, gura, urechile sunt bine conturate. Vestimentația se compune dintr-o căciulă scundă, turtită, cu bordura din blană, împodobită lateral cu o crenguță de brad, o tunică lungă până la olduri, încheiată la piept cu nasturi și brandemburguri,

⁴ Investigațiile (S XIX, SXIX a, S XIX b) efectuate în curtea fostei I.A.S. Avicola - Giurgeni nu au permis cercetarea integrală a locuinței. Vezi, Venera Rădulescu în: L. Chișescu et alii, *Cercetări arheologice în anul 1979 la Piuța Petrii (Orașul de Floci), comuna Giurgeni, jud. Ialomița*, în „Cercetări Arheologice”, IV, București, 1981, p. 132-139, fig. 10:1, 2; *idem*, în: L. Chișescu et alii, *Cercetări arheologice de la Piuța Petrii (Orașul de Floci), jud. Ialomița*, în „Cercetări arheologice”, V, 1982, p. 140-147.

⁵ Piesele se află în colecția MNIR, nr. inv. 163 734-163 787; 163 734-163 735 (piese întregi); 163 736 (cahlă de col). Prezentarea celorlalte teracote care au compus soba, precum și o încercare de reconstituire grafică a ei, vor face subiectul unui alt studiu.

⁶ Meniunea de „dreapta” și „stânga” este folosită în raport cu privitorul teracotelor, procedeu utilizat în descrierea obiectelor de artă.

pantaloni până la genunchi, jambiere strânse pe picior, prinse de pantaloni cu o jartieră. Piciorul se sprijină în scara de a. De încălăminte sunt atașate pinteni cu tijă lungă și rozetă.

O teanul iese în mână stâng lăncea, cu coadă lungă, de vârful careia este atașat un gonfalon din două limbi de stofă. În spatele oteanului este redat schematic o armă defensivă, un scut triunghiular, înmăbrcat probabil în metal, prevăzută cu caneluri concentrice ce urmăresc forma, caneluri care amortizau sau deviau loviturile adversarului. Scutul era atașat de obicei, cu ajutorul curelelor, de spatele oteanului, atunci când acesta nu era în luptă.

Calul are coama îngrijită și capul împodobit cu pană. Piese de harnament, complete, sunt conturate cu grijă pentru amănunt (presnelul ornamentat, capul elului, frâul de care este prinsă zăbala).

Măcară calului, în galop, sugerează momentul plecării la luptă.

Cadrul natural în care se petrece scena este sugerat, în registrul inferior al compoziției, de patru brațușe. În același registru este redat un cerc, element grafic care contribuie la dinamismul imaginii prin orientarea spre înainte a celor două sau trei spăe. Poate fi un simbol (roata norocului?), un semn de mărț, un însemn al unei formațiuni militare etc.

Facem observația că la aceste teracote, la imprimarea decorului au fost folosite cel puțin trei tipare, constatându-se variante în fizionomia personajului, precum și în redarea sau omiterea elementelor de peisaj.

II. O tean ecvestru, spre dreapta - Stegar. (Fig. 3 a, 4).

Compoziția este încadrată în partea superioară de un chenar *din i de fier stru*, cu vârful spre interior. În câmpul cahlei este figurat un personaj ecvestru orientat spre dreapta. Bustul și figura sunt redată frontal. El poartă mustăți, bărbia fiind clar conturată. În jurul gâtului este sugerat o coleret. Capul este acoperit de un calpac cu bordura înmăbrcată, ornat pe părțile laterale cu câte două pene. Calpacul, de formă trapezoidală, mai lat în partea superioară, este diferit față de cel purtat de călăreții lăncieri, element vestimentar care pledează pentru existența unor uniforme. Costumul este format dintr-o tunică, cu brandemburguri, pantaloni mulți, cizme de care sunt fixate pinteni cu tijă lungă și rozetă. Oteanul sus iese cu mâna dreaptă un steag patrulater prevăzută cu ciucuri la cele două coluri exterioare. Hampa, îndreptată spre spate, traversează scutul triunghiular. De remarcat că în acest caz canelurile scutului au un alt traiect față de scutul de pe teracota descris mai sus.

Calul, în mers lejer, împodobit în zona capului cu o crenguță de brad, este înzestrat cu harnament complet.

În spatele calului este figurat un copăcel, într-un ghiveci, interpretat cu crenguțele în formă de cruciulițe. Reprezentarea ne trimite la *copacul vieții*

cre tine, redat în aceeași manieră și pe cahlele al căror decor este *leul bărbos* pînă la copacul vieții, piese care fac parte din aceeași instalație de încălzit⁷.

Elementele de peisaj sunt sugerate, în registrul inferior și lateral dreapta, prin aselbrudi.

Interpretarea pe care o dăm acestei compoziții este: Stegarul anunță victoria, aducând cu el, simbolic, copacul vieții cretine.

Compoziția nu se întâlnește decât la Orașul de Floci.

III. Cahle de col (Fig. 3 a-b, 4).

O piesă folosită pentru colul sobei redă pe cele două plăci, unite în unghi drept, reprezentările descrise mai sus. Muchia de îmbinare este ornamentată printr-o torsadă. Această teracotă ne îndreptățește presupunerea că pe cele două suprafețe vizibile ale sobei reprezentările descrise mai sus erau dispuse afrontat, sugerând probabil două momente diferite din timpul confruntărilor, respectiv, în prima compoziție atacul, iar în cea de a doua, sfârșitul luptei și solia ce vestea victoria.

Locuința 5 A, B 1995 - Grind 1

Cercetarea arheologică din anii 1994 și 1995⁸, efectuată la o altă locuință medievală înzestrată cu instalații de încălzit (L 5 A), a scos la lumină un lot de cahle-oale și cahle-plac, dintre care două exemplare sunt decorate cu imaginea oteanului ecvestru orientat spre dreapta.

Otean ecvestru, spre dreapta - Stegar învingător (Fig. 5).

Piese (26,5 x 24,5 cm) fac parte din aceeași tipologie a formei ca și cele descrise mai sus, descoperite în locuința cercetată în anul 1978. Sunt lucrate din pastă de lut omogen, în amestec cu nisip fin. Modelarea s-a făcut cu ajutorul unui tipar. Pe revers a fost atașat, perpendicular pe margini, o bandă ceramică lată de 5 cm, utilă în procesul de fixare a teracotelor, cu lut, de peretele instalației de încălzit. Piese sunt acoperite cu smal de culoare verde.

Compoziția *Otean ecvestru orientat spre dreapta - Stegar* prezintă de astăzi un element nou, deosebit de interesant. Sub abdomenul calului a fost figurat bustul unui personaj, fără note definitorii de costum sau fizionomie, dar pe care îl putem interpreta ca fiind inamicul răpus în luptă.

⁷ Maria-Venera Rădulescu, *Cahle medievale descoperite în Muntenia decorate cu scena „Leul bărbos pînă la copacul vieții”*, în „Cercetări arheologice”, XVI (sub tipar).

⁸ Lucian Chișescu, Silviu Teodor, *Piua Petrii (Orașul de Floci), com. Giurgeni, jud. Ialomița - Sector Grind 1*, în „Cronica cercetărilor arheologice, campania 1995”, Brila, 1996, p. 89, nr. 107; Eugen S. Teodor, *Orașul de Floci, com. Giurgeni, jud. Ialomița - Sector Grind 1*, în „Cronica cercetărilor arheologice, campania 1997”, Cărla, 1998, p. 48-49, nr. 56. Mulțumim domnului Silviu Teodor pentru dreptul acordat de a studia și publica piesele.

Remarcând extraordinara fantezie a meiterului care a conceput scena, amintim o cahlă din Transilvania de la sfârșitul secolului al XV-lea pe care, într-o scenă de turnir, sub abdomenul calului, este redat capul, purtând turban, al celui învins⁹. Aceeași concepție în realizarea compoziției o întâlnim și la începutul secolului al XVI-lea pe cahlile ornamentate cu tema *Sfântul Ladislau* unde, sub abdomenul calului, sunt figurate două capete, unul cu fes și celălalt cu turban, ale inamicilor doborâți în luptă¹⁰.

* * *

Teracote ornamentate cu imaginea oteanului ecvestru purtând lancea cu gonfalon au fost descoperite în diferite alte locuri din Muntenia, unele dintre acestea - importante aezări urbane precum București, la mănăstirile Mihai Vod¹¹ și Radu Vod¹², recent pe strada Lipșcani¹³, Câmpulung Muscel¹⁴, iar altele - în localități din vecinătatea centrelor urbane, precum Cerbureni¹⁵, în apropiere de Curtea de Argeș sau Mănăstirea Snagov¹⁶, în preajma Capitalei.

Sobele astfel decorate ne semnalează prezența în zonă a călugărilor. Este posibil ca unele detalii de oțet să fi fost încartiruite chiar în incinta mănăstirilor, având misiunea de a apăra și respectivele locuri de cult.

⁹ Victor Eskenasy, Adrian Andrei Rusu, *Cahlele cu cavaler în turnir din cetatea cnezială de la Mălăiești (jud. Hunedoara)*, în „Sargeia”, XV, 1980, p. 115-117, fig. 3; 8.

¹⁰ Daniela Marcu Istrate, *Catedrala romano-catolică „Sfântul Mihail” și Palatul episcopal din Alba Iulia. Cercetări arheologice (2000 - 2002)*. Alba Iulia, 2008, fig. 114.

¹¹ Cahlile au fost găsite, aruncate, într-o construcție (2,75 x 2 m) subterană, izolată (tăini). Vezi: Sebastian Morintz, Gh. Cantacuzino, *Spre turile arheologice din sectorul Mihai Vod. a. Dealul Mihai Vod (Arhivele Statului)*, în „București”, I. Rezultatele spre turilor arheologice și ale cercetărilor istorice din anul 1953, București, 1954, p. 89-126, fig. 29; Gh. Cantea (Cantacuzino), *Cercetări arheologice pe Dealul Mihai Vod și împrejurimi*, în *București de odinioară în lumina cercetărilor arheologice*, 1959, p. 104, pl. LXXXIV/1, 2; explicația planurilor la p. 180; Gh. Cantacuzino, *Observații privind unele cahlile de la Mănăstirea Mihai Vod*, în SCIV, tomul 16, nr. 4, 1965, București, p. 745-763, fig. 1/a, b.

¹² I. Ionașcu, Vlad Zirra, D. Berciu, Margareta Tudor, *Spre turile arheologice din sectorul Radu Vod*, în „București”, I. Rezultatele spre turilor arheologice și ale cercetărilor istorice din anul 1953, București, 1954, p. 140, 142-154, fig. 9; I. Ionașcu, Vlad Zirra, *Mănăstirea Radu Vod și Biserica Bucur*, în *București de odinioară în lumina cercetărilor arheologice*, 1959, p. 74-76, pl. LVIII/4, LX/5; explicația planurilor la p. 178. O piesă se păstrează la Muzeul Național de Antichități, nr. inv. I/1586, iar cea de a doua la Muzeul Municipiului București, nr. inv. S.F. 5900.

¹³ Cercetările arheologice din anul 2008, efectuate de Muzeul Municipiului București, au fost conduse de dr. Gh. Mănuș Adameșteanu, care a fost multumim pentru informație.

¹⁴ Maria-Venera R. Dulescu, *Cahlele din țara Românească din sec. XIV - XVII* (teză de doctorat - 2002).

¹⁵ B. Slătineanu, *Plăci de ceramică românească din secolul al XVII-lea*, RIR, VIII, 1938, p. 63, 65, fig. 7, idem, *Ceramica românească*, București, 1938, p. 205, pl. IX. Piesa face parte dintr-un lot de teracote descoperit la Cerbureni, jud. Argeș, lângă un cuptor de ars ceramică.

¹⁶ Piese de la Mănăstirea Snagov se păstrează la Muzeul Municipiului București, nr. inv. S.F. 6121 și S.F. 6122. Aversul teracotelor este acoperit cu smalț galben.

Comparând între ele teracotele cu acest ornament, descoperite în aceste zile amintite mai sus, constatăm o foarte mare asemănare între modul de redare a fizionomiei țărilor, a vestimentației, a echipamentului militar, a armamentului, a gonfalonului prins de vârful lancei sau a scutului cu proeminențe circulare.

Cahlele descoperite în București, cu ocazia cercetărilor arheologice din anul 1953 de la mănăstirile Mihai Vodă și Radu Vodă (Fig. 6), cele ce provin de la Cerbureni (Fig. 7), precum și de la Snagov¹⁷, redau o țăranul ecvestru ce poartă pe cap o căciulă rotundă și scundă, cu fundul plat, ornamentat cu două rânduri de perle și decorat pe laterale cu câte două pene. Vestimentația se compune dintr-o tunică lungă până la olduri, încheiată în fața cu brandenburguri, pantaloni scurți, jachetă strâmtă de piele, prinse de pantaloni cu jachetă ajurate, cizme scunde. Cavalerii în mână o lance cu coada lungă de care este atașat un gonfalon. Sabia cu lama curbă și garda dreaptă este legată, prin curele, de ea. Scutul, de formă triunghiulară, înmărmurat în metal, prevăzută cu proeminențe circulare, este atașat de spatele personajului.

La cahlele descoperite la Mănăstirea Radu Vodă și la Cerbureni imaginea se completează cu redarea pintenilor cu tijă lungă și rozet¹⁸.

Calăria îi redă și pe cahlele de la mănăstirile Mihai Vodă, Radu Vodă și Snagov sunt înzestrate și cu câte o goarnă, folosită pentru comenzi pe câmpul de luptă.

Cahlele de la Orașul de Floci înscriu în compoziții câteva elemente care le diferențiază de restul descoperirilor din Muntenia. Amintim, astfel, redarea în registrul inferior al peisajului cu brăduți, introducerea simbolului - *pomul vieții*, decorarea diferită a scuturilor (cu caneluri), a căciulii o țăranului ecvestru orientat spre stânga (cu o crenguță de brad), tipul de steag dreptunghiular, cu ciucuri în colurile exterioare. Nu este redată însă sabia sau goarna.

La toate acestea adăugăm încercarea de interpretare a mișcărilor calului, la una dintre compoziții în galop, firească în timpul unui atac, și diferită la cea de a doua compoziție, unde calul merge în trap atunci când stegarul se întoarce, anunțând sfârșitul luptei și victoria. Varianta acestei de-a doua compoziții, descoperită în L (locuința) 5 A - 1995, se remarcă prin fantezia metodelor în a sugera învingătorul și învinsul în luptă.

Împreună, toate aceste piese ne transmit informații reale despre unele componente ale echipamentului militar, despre steagurile de luptă, despre vestimentația țărilor, cu caracteristicile fiecărei unități de luptă. Se poate vorbi chiar de o uniformă a călărilor valahi.

* * *

¹⁷ I. Cantacuzino, *Observații privind unele cahle de la Mănăstirea Mihai Vodă*, în SCIV, tomul 16, nr. 4, 1965, București, p. 751, fig. 2/c, d.

¹⁸ Cahlele de la Cerbureni și de la Mănăstirea Radu Vodă nu au chenarul din ierbură.

Cahlele descoperite în toate localitățile amintite mai sus sunt contemporane și se înscriu cronologic între sfârșitul secolului al XVI-lea și primele decenii ale secolului următor.

La Mănăstirea Mihai Vodă, instalarea sobelor cu cahle de acest tip a avut loc în ultimul deceniu din secolul al XVI-lea sau în primii ani ai celui următor, iar perioada de folosire a acestor instalații de încălzit putea să dureze până la jumătatea secolului al XVII-lea, probabil până la 1658-1659, în timpul invaziilor turco-tătare¹⁹.

La Mănăstirea Radu Vodă, cahlele descoperite provin din stratul de moloz rezultat în urma distrugerii de către turci, prin explozie, în octombrie 1595, a primei biserici a mănăstirii cu hramul Sf. Troi și a chiliilor ei. Sobe ornate cu aceste piese fuseser utilizate, deci, între anii 1575 și 1595²⁰.

Ornamentarea cu ciurii pe cahlele descoperite în Muntenia sunt cizme și valahi²¹. Ornamentarea cu ciurii, tipul de scut, caracteristicile steagului de luptă, toate acestea formau, desigur, elemente ce individualizau diferitele unități de oțeni, lucru absolut necesar în cadrul amplelor operațiuni militare care au avut loc sub conducerea lui Mihai Viteazul. Organizarea armatei cunoaște în această perioadă un remarcabil progres²².

Unele elemente de vestimentație și de echipament militar prezente în moda timpului la cizme și valahi se regăsesc și la cizme și husari²³, așa cum se observă pe o placă ceramică descoperită la Füleke (Filakovo), piesă datată 1560-1580²⁴, sau pe o altă de la sfârșitul secolului al XVI-lea, descoperită în Transilvania, înfățișând *husarul maghiar*²⁵. Diverse gravuri ale epocii ne transmit aceleași informații²⁶.

Cahlele descoperite în Muntenia evidențiază, înșir, aspectele proprii ce-i individualizează pe oțeni de aici. De altfel, compozițiile acestor teracote erau create *ad-hoc* după modele reale de oțeni și destinate comanditarilor autohtoni.

¹⁹ I. Cantacuzino, *op.cit.*, p. 746, 758-759.

²⁰ I. Ionașcu, Vlad Zirra, *op.cit.*, în *Rezultatele și perspectivele arheologice și ale cercetărilor istorice din anul 1953*, p. 140-154.

²¹ Petru Pellérdi vorbește de 8000 cizme care îl însoțeau pe Mihai Viteazul în timpul campaniei antiotomane din anul 1595, în *Cizmele și despre cizmele române*, vol. III, București, 1971, p. 621. Informații asemănătoare la Giorgio Tomasi, în *Cizmele și despre cizmele române*, vol. III, p. 673.

²² Nicolae Stoicescu, *Oastea lui Mihai Viteazul*, în „Mihai Viteazul”. Culegere de Studii, București, 1975, p. 75-125.

²³ Gh. Cantacuzino, *op.cit.*, p. 753-756, fig. 4/c, fig. 5 a-d, vezi și notele 19-24; I. Szendrei, *A magyar viselet történeti fejlődése*, Budapesta, 1905.

²⁴ Gh. Cantacuzino, *op.cit.*, fig. 4/c; Iános Kalmár, în studiul despre *Cahlele cu reprezentări de husari maghiari din secolul XVI*, în „Magyar Művészet”, XVI, 1949, p. 64 și c. l.

²⁵ Pal Voit, Imre Holl, *Anciens carreaux de peaux hongrois*, Budapesta, 1963, fig. 48. Cahla se află în colecția Muzeului de artă decorativă din Budapesta.

²⁶ Gh. Cantacuzino, *op.cit.*, p. 754, notele 20-25.

C l ra ii de la Ora ul de Floci

La sfâr itul secolului al XVI-lea a avut loc o nou organizare a armatei²⁷. C l ra ii, ca i dorobanii, alc tuiau corpul slujitorilor, dou corpuri separate de diversele bresle de curteni, ca i de mercenari²⁸.

C l ra ii, formând corpul cel mai însemnat al slujitorilor, mergeau la r zboi pe cheltuial proprie i slujeau domniei pentru scutiri fiscale i pentru dreptul de a folosi ocinele domne ti²⁹. A ezarea c l ra ilor pe ocinele domne ti, înc de la sfâr itul secolului al XVI-lea, se înscrie între m surile luate de Mihai Viteazul în vederea organiz rii armatei.

Cele mai importante garnizoane de c l ra i din ara Româneasc se aflau la Bucure ti, Buz u, Ploie ti, Ru ii de Vede, Lichire ti (C l ra i), Târgul de Floci, Hodivoaia, Caracal, M ne ti, Gherghi a .a.³⁰.

În ora ele de margine, c l ra ii, p zitori ai hotarelor rii, alc tuiau a a numitele *c pit nii de margine*. Documentele de cancelarie amintesc despre poruncile domne ti adresate c pitanilor de margine, c l ra i, de la Târgul de Floci, Lichire ti, Hodivoaia, Ru ii de Vede i Caracal, ora e situate la marginea dinspre Dun re a rii³¹. De i asemenea *c pit nii* sunt amintite în acte doar la jum tatea secolului al XVII-lea, „este foarte posibil ca ele s fi existat i înainte de apari ia lor în documente, unele din ele **probabil chiar de la sfâr itul secolului al XVI-lea, din vremea domniei lui Mihai Viteazul**”³² (subl. ns.).

Importan a strategic a Ora ului de Floci impunea organizarea în zon a unei puternice i bine organizate garnizoane, a unei *c pit nii* de c l ra i.

Primele ac iuni militare ale voievodului Mihai Viteazul se vor concentra asupra liniei strategice a Dun rii. La 10 decembrie 1594, oastea muntean învinge armata otoman la Ora ul de Floci, moment în care mare parte din suprafa a urbei va fi incendiat . Ofensiva o tirii lui Mihai Viteazul în această zon este motivat i eficient .

În suita luptelor se înscriu, de asemenea, victoriile de la Putineiu i St ne ti, lâng Giurgiu, în zilele de 14 i 16 ianuarie 1595, de la erp te ti la 23/24 ianuarie, apoi lâng Rusciuc, la 25 ianuarie acela i an³³. Lupte înver unate

²⁷ N. Iorga, *Istoria armatei române ti*, vol. I, Bucure ti, 1929, p. 280-281.

²⁸ N. Stoicescu, *Curteni i slujitori. Contribu ii la istoria armatei române*, Bucure ti, 1968, p. 77.

²⁹ *Ibidem*, p. 104-106, 113.

³⁰ *Ibidem*, p. 110.

³¹ *Ibidem*, p. 111, vezi i notele 223-227; N. Stoicescu, *Despre organizarea pazei hotarelor în ara Româneasc în sec. XV - XVII*, în SMIM, IV, 1960, p. 217-218, vezi i notele 6-10.

³² *Idem*, *Curteni i slujitori*, p. 111.

³³ Abdulaziz Karacelebi - zadé, *Ravdat-  l- sbrar (Gr dina virtuo ilor)*, p. 478 ( n traducere la „Inst. de istorie N. Iorga“).

s-au dat de-a lungul Dunării, în primele luni ale anului 1595, pentru localitățile Hârlova, Silistra³⁴, Turtucaia, Chilia, Ismail, Cetatea Albă, Vidin, Brila (10 aprilie 1595)³⁵.

În secolul al XVII-lea, în Orașul de Floci vor rămâne importante garnizoane ale căminelor folosite fie la paza hotarelor, „căminii de margine“, fie la transmiterea tirilor lași de la Constantinopol, așa numii „căminii de arigrad“.

Un document datat 20 iunie 1632 (7140), de la Leon vodă, amintește căminii și roșii ce se aflau pe ocinele Mănăstirii Mislea, de lângă Orașul de Floci³⁶.

Pentru localitățile așezate la marginea dinspre Dunărea rii, paza hotarelor spre fluviu va intra acum în grija căminilor de margine și a martalogilor³⁷. Pentru Orașul de Floci, documentele menționează asemenea căpitani de căminii. La 25 aprilie 1643³⁸, 30 decembrie 1645³⁹ și 32 februarie 1646⁴⁰, documentele îl amintesc pe Răzvan căpitan, ispravnicul orașului Târgul de Floci.

Urmașii vechilor căpitani de căminii se mai bucurau încă în secolul al XVIII-lea de vechiul drept de folosință al ocinei domnești, fiind scutiți de dijmă și clac⁴¹.

* * *

Civilizația medievală românească se definește din ce în ce mai complet grație investigațiilor arheologice coroborate cu studierea documentelor scrise.

Compozițiile teracotelor descoperite la Orașul de Floci au o remarcabilă valoare documentară. Steagurile oțenilor ecve tri⁴², micile diferențe în ornarea ciulii căminilor, dar și ornarea variată a scuturilor, amintind parcă de fasciile scuturilor heraldice, definesc clar două unități militare, cu steaguri și organizare proprii, posibil și cu misiuni diferite pe câmpul de luptă.

Căhțele descoperite la Orașul de Floci sunt creații ale meșterilor locali, orașul fiind cunoscut ca un important centru de ceramică medievală.

³⁴ Eudoxiu de Hurmuzaki, *Documente privitoare la Istoria Românilor*, vol. XII, București, 1903, nr. LXXXV, p. 35.

³⁵ Victor Atanasiu, *Mihai Viteazul. Campanii*. București, 1972, p. 134-143; *idem*, *Concepția militară a lui Mihai Viteazul*, în *Mihai Viteazul. Culegere de studii*, București, 1975, p. 113-125.

³⁶ DRH, B, *Arhiva Românească*, vol. XXIII, p. 598, nr. 396.

³⁷ N. Stoicescu, *Despre organizarea pazei hotarelor în Arhiva Românească în sec. XV-XVII*, în "SMIM", IV, 1960, p. 217-218, și nota 5.

³⁸ *Catalogul documentelor rii Românești din Arhivele Statului*, vol V, București, 1985, p. 424, nr. 993.

³⁹ *Ibidem*, vol. VI, București, 1993, p. 142, nr. 346.

⁴⁰ *Ibidem*, vol. VI, p. 161, nr. 398.

⁴¹ N. Stoicescu, *Curteni și slujitori...*, p. 80-82.

⁴² Steagurile diferitelor unități militare se deosebeau între ele. O informație ceva mai târzie se referă la Grigore Ghica (1660-1664; 1672-1673) care a făcut steaguri breslelor de curteni și slujitori „fealuri, fealuri, fie te care după breasla lor“, vezi R. Popescu, *Istoriile domnilor rii Românești*, București, 1963, p. 150.

Iconografia pieselor de teracotă amintite ne îndreaptă atenția asupra identificării caracterului construcțiilor, bineînțeles, asupra comanditarilor unor astfel de sobe. Locuitorii puteau aparține, după părerea noastră, unor comandanți militari care vegheau în apărarea orașului în cazul atacurilor venite din sudul Dunării. Pe timp de război, clădirile puteau servi drept cartiere generale, spații unde comandanții militari stabileau tactica și strategia viitoarelor lupte. Destinația construcțiilor impunea și amenajarea adecvată a interioarelor. În cazul locuinței 5 A - 1995, pe pereții de est se află o suită de plăci de teracotă ornate cu scena *Sfântul Gheorghe omorând balaurul*⁴³, marele mucenic patron al armatei. Bineînțeles că și construcția alturat, L 5 B, putea fi folosită tot în scopuri militare (cazarmă?). Informațiile pe care cercetarea arheologică ni le transmite par să sprijine ipoteza noastră.

Căhletele decorate cu călărași descoperite la Orașul de Floci se remarcă prin reale calități artistice. Compozițiile sunt echilibrat puse în pagină, respect proporțiile. Remarcăm coerența structurală a imaginilor, realist redată, aspectul narativ al scenelor. Aceste creații - document de ceramică monumental - sunt realizate de meșterii din oraș, inspirați de realitățile locale. Fantezia creatorilor de teracote introduce elementul cu valoare de simbol ce transmite un mesaj, un program de acțiune.



⁴³ Informații primite de la Silviu Teodor, căruia îi mulțumim încă o dată.



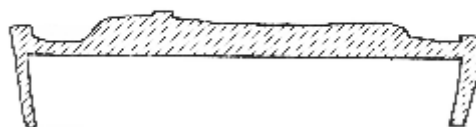
a



b

a-b Cahle descoperite la Ora ul de Floci, L. 1978 (L ncier) - sfâr itul secolului al XVI - lea

Stove tiles found at the Floci City, L. 1978 (Soldier holding a lance) - the end of the XVIth century.





Căhlă descoperit la Orașul de Floci, L 5 A, 1995 (Stegar învingător)
- sfârșitul secolului al XVI-lea.

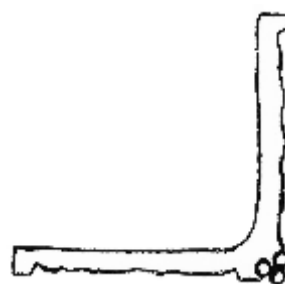
Stove tile found at the Floci City, L 5 A, 1995 (Winning soldier holding a flag)
- the end of the XVIth century.



a

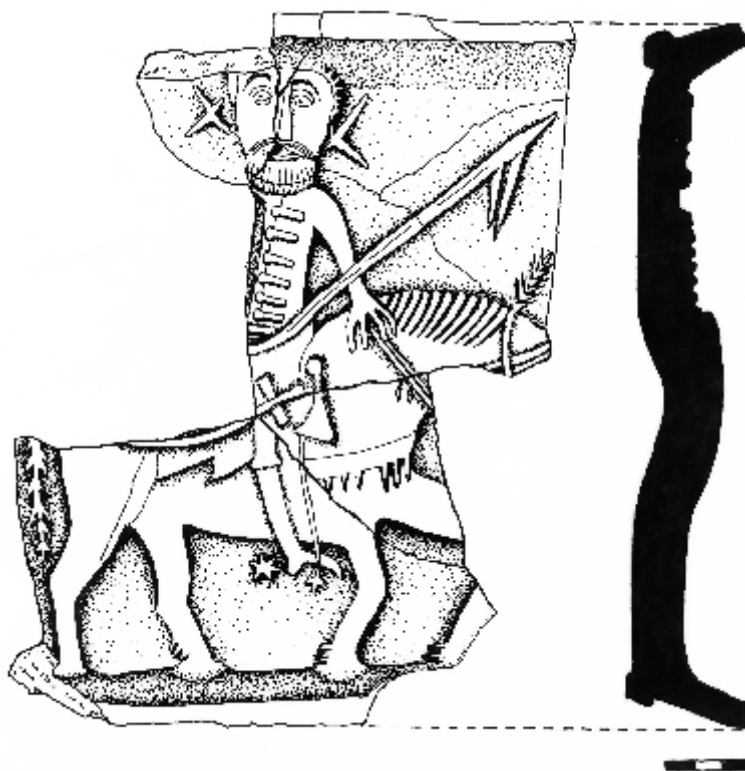


b



Cămin de col descoperit la Orașul de Floci, L. 1978 - (a. Stegar; b. Lăncier) - sfârșitul secolului al XVI-lea.

Corner stove tile found at the Floci City, L. 1978 - (a. Soldier holding a flag; b. Soldier holding a lance) - the end of the XVIth century.



Căhl descoperit la M-rea Radu Vod , București, sfârșitul secolului al XVI - lea.

Stove tile found at Radu Vod Monastery, Bucharest, the end of the XVIth century.



Cahl de col descoperit la Ora ul de Floci, L. 1978 - (Stegar) - sfâr itul secolului al XVI - lea.

Corner stove tile found at the Floci City, L. 1978 - (Soldier holding a flag) - the end of the XVIth century.



Cahl descoperit la Ora ul de Floci, L. 1978 (L ncier) - sfâr itul secolului al XVI - lea.

Stove tile found at the Floci City, L. 1978 (Soldier holding a lance) - the end of the XVIth century.



Cahlă descoperită la Cerbureni, județul Argeș, sfârșitul secolului al XVI-lea.
Stove tile found at Cerbureni, Argeș county, the end of the XVIth century.