

## PLANUL BORROCZYN. SCURT ISTORIC

### THE BORROCZYN PLAN. A SHORT HISTORY

Mihai Florea\*

#### Abstract

Rudolf Arthur von Borroczyn was a Russian officer of German descent who after participating in the Russian-Ottoman war of 1828-1829 settled in Wallachia, where he worked as military and later civil topographical engineer. In 1844 he was assigned with the mapping of Bucharest, a task whose fulfilment brought him the headship of the Engineering Department within the Internal Affairs Ministry. Whereas the current surface of Bucharest is 228 sq. km., that measured by Borroczyn in 1846 was 79.52 sq. km., as it is indicated by Johann Ferdinand Neigebauer in *The Description of Moldavia and Wallachia*, published in Leipzig in 1848<sup>1</sup>. The disproportion is big, but all European capitals have, throughout time, known expansions of their inhabited surface which are even more spectacular. As for the population, Bucharest had in 1846 a bit more than 100.000 inhabitants, according to the census of 2010 it numbered no less than 1.926.334 inhabitants and based on that of 2012 it had 1.883.400 inhabitants. During the 156 years that have passed since the plan of the city was made, Bucharest underwent continuous changes, from narrow streets paved with wooden beams to the subway and the internet. Old neighbourhoods and streets were replaced with boulevards and spacious neighbourhoods. But all these led to the disappearance of numerous buildings, some considered true architectural “jewels”, which gave place to new ones. However, it seems that there is something which has remained unchanged in Bucharest, something that foreign travellers passing through the capital of Wallachia immediately noticed: a mixture of Oriental and Occidental features, *a society struggling between its old Oriental customs and the new European manners and which took from the Western civilization mostly its exterior forms and its elegance rather than its spirit and its character; a state of transition visible in all aspects - in houses, in clothes, in laws and even in language - this is the appearance now displayed by the Principalities*<sup>2</sup>.

---

\* Muzeograf, Secția Patrimoniu M.N.I.R.

<sup>1</sup> Paul Cernovodeanu, *Călători străini ai epocii regulamentare*, în „Biblioteca Bucureștilor” (2), nr. 11 (1999), p. 7.

<sup>2</sup> Saint Marc Girardin, 1836 în Paul Cernovodeanu, *Știri privitoare la București din izvoarele și călătorii străini în secolele XVIII și XIX*” (Arhiva MMB, 1955), f. 479.

**Keywords:** Borroczyn plan, Bucharest, Russian-Ottoman war.

Prima jumătate a secolului XIX aduce schimbări însemnate în procesul de modernizare a Bucureștiului. Aceasta a coincis în mare măsură cu perioada administrației militare provizorii rusc și a domniilor regulamentare. Regulamentul Organic prevedea printre altele – în afara reorganizării administrative a capitalei prin crearea Sfatului Orășnesc, care însemna și prima formă a ceea ce va deveni ulterior Primăria Capitalei<sup>3</sup> – și anumite norme de modernizare și sistematizare conținute într-un „Regulament pentru starea sănătății, înfrumusețarea și paza bunei orânduiei în Politia Bucureștilor”, adoptat de Adunarea Obștească de revizie la 14 aprilie 1831<sup>4</sup>. Acest proiect, dar și altele ce i-au urmat<sup>5</sup>, nu făceau decât să alinieze urbea la noile tendințe social-economice impuse de dezvoltarea relațiilor comerciale în strânsă legătură cu toate centrele comerciale europene și nu numai.

Deși planurile de modernizare vizau Bucureștiul în ansamblu, măsurile edilitar-urbanistice (pavări de ulițe, alinieri de clădiri, începuturi de canalizare, extinderea iluminatului public, crearea de fântâni și cișmele ș.a.<sup>6</sup>), mahalalele marginase vor rămâne mai departe în mizerie și în lipsurile statornicite de veacuri sporindu-se contrastul dintre centru<sup>7</sup>, ce a căpătat o înfățișare relativ civilizată, și periferie. Lipsa de interes, opoziția unei însemnate părți a boierimii, precum și o sumedenie de alți factori (cutremure, incendii etc.) au făcut ca dezvoltarea orașului să se facă în mod anarhic. Presiunea exercitată permanent de înmulțirea numărului populației, ce ducea inevitabil la extinderea limitelor orașului, a determinat administrația orășenească la enunțarea unor principii de sistematizare pentru care s-a resimțit nevoia ridicării unui plan foarte dezvoltat al Capitalei, cu indicarea curbelor de nivel, spre a se putea studia alinierea străzilor și a clădirilor, crearea de piețe și grădini, secarea bălților și desființarea maidanelor ș.a.

În lucrarea de față, realizată sub forma unui scurt istoric pe baza documentelor bibliografice publicate de-a lungul timpului în diferite reviste și studii de specialitate, vom încerca să descriem contextul istoric în care ia naștere unul dintre primele planuri de detaliu ale Bucureștiului realizat de maiorul Rudolf Arthur von Borroczyn la mijlocul veacului XIX (Planșa 1). Beneficiind și de

<sup>3</sup> Constantin Moisil, *Primul sfat orășnesc al Bucureștilor*, în *Bucureștii Vechi I-V* (1934) (1935), p. 136-154.

<sup>4</sup> Florian Georgescu, *Marele plan al orașului București ridicat de maiorul Borroczyn între 1844-1846*, în „Materiale de Istorie și Muzeografie”, nr. 1 (1964), p. 39.

<sup>5</sup> În deceniile șapte și opt ale secolului XIX, municipalitatea Bucureștiului realizează planul general de lucrări edilitare: pavarea străzilor, rectificarea și adâncirea cursului Dâmboviței, asigurarea apei potabile de bună calitate.

<sup>6</sup> Dan Berindei, *Dezvoltarea urbanistică și edilitară a orașului București în perioada regulamentară și în anii Unirii (1829-1861)*, în „Studii” XIII, nr. 5 (1959), p. 133-158.

<sup>7</sup> Am considerat *zona centrală a Bucureștiului* de la începutul secolului XIX aproximativ ceea ce astăzi numim generic *Centrul Istoric*.

ilustrația foilor de hartă<sup>8</sup> suprapuse peste situația actuală, putem reda în parte imaginea Bucureștiului topografiat de echipa condusă de Borroczyn, chiar înainte de incendiul care va mistui orașul în martie 1847 (Planșa 5, 1.).

### Situația planurilor cartografice ale Bucureștiului la începutul sec. al XIX-lea

Până la sfârșitul secolului al XVIII-lea, planurile Bucureștiului, cunoscute de noi astăzi, au fost ridicate de ofițeri topografi ai armatelor străine, din necesități militare, în timpul șederii lor la București în decursul războaielor ruso-austro-turce.

Multă vreme s-a crezut că cel mai vechi plan cartografic al Bucureștiului este „Grund Riss der Haupt Stadt Bukurest in der Walachei” a lui Franz Joseph Sulzer publicat la Viena în anul 1781, în vol. I din lucrarea *Geschichte des Transalpinischen Daciens*<sup>9</sup>. Însă, în anul 1957 s-au descoperit în Arhiva Centrală de Stat din Moscova nu mai puțin de cinci planuri cartografice ale Bucureștiului, în manuscris. Cel mai vechi a putut fi datat ca fiind realizat la 1770. Sunt localizate în el peste o sută de clădiri importante (biserici, mănăstiri, hanuri, poduri, mori, străzi)<sup>10</sup>.

Războiul ruso-austro-turc desfășurat între 1787-1791 (1792) face ca Bucureștiul să fie în atenția topografilor militar austrieci și să beneficieze de două planuri cartografice, primul cunoscut drept planul Ernst, ridicat de Ferdinand Ernst – „Plan der Wallachischen Haupt und Residenz Stadt Bukurest” (Planșa 2), cel de-al doilea cunoscut drept planul Purcel, ridicat de Franz Purcel – „Plan von der Haupt und Residenz Stadt Bukurescht in der grossen Wallachey” (Planșa 3). Ambele sunt destul de detaliat lucrate și oferă o imagine a Bucureștiului care reflectă modul de organizare haotic, extinderea exagerată a orașului în raport cu numărul de locuitori. Dispunerea caselor fără o regulă anume, destul de rare și de cele mai multe ori construite în mijlocul grădinilor, lipsa de aliniere a străzilor/ulițelor, toate acestea dând orașului un aspect dezorganizat. Detaliile din planurile redactate de Ernst și Purcel nu se vor mai regăsi decât în planul realizat de Borroczyn la 1846, respectiv 1852. Ar mai fi de amintit și planul semnat de generalul rus Harting la 1807 („Planul orașului București cu arătarea situației

<sup>8</sup> Este vorba de o hartă cu o sută de file, pe prima filă găsindu-se următorul text: „*Planul Bucureștiului ridicat și nivelat din porunca dumnealui Marele Vornic al Departamentului Trebilor din Năuntru Barbu Știrbei, după întocmirea Secției Inginerești sub direcția specială a Maiorului Baron Rudolf Artur Borozin, în zilele prea înaltului Domn Stăpânitor Gheorghe Dimitrie Bibescu V.V. Anul 1846*”. Acestei mape i-a urmat o hartă a centrului Capitalei și una cu patru file a orașului, întocmită în 1852. Hărțile lui Borroczyn au fost redesenat în anul 1915 de o echipă de cartografi condusă de Sfințescu.

<sup>9</sup> cf. Ana Toșa-Turdeanu, *Orașul București în cartografie la sfârșitul secolului al XIX-lea*, în „Materiale de Istorie și Muzeografie”, nr. 1 (1964), p. 211.

<sup>10</sup> *Ibidem*, 212.

campamentului făcut în anul 1807 de funcționarii secției de geniu de pe lângă armata de sub comanda generalului de cavalerie Michelson”<sup>11</sup>.

Există mențiuni despre un plan al Bucureștiului executat la 1819 de către arhitectul Gustav Freywald la inițiativa marelui agă Nicolae Golescu și bineînțeleș cu aprobarea lui Alexandru Vodă Suțu<sup>12</sup>. Planul trebuia să conțină toate podurile cele mari, toate ulițele târgului, toate mahalalele și ulițele acestora, și nu în ultimul rând, toate cotiturile apei Dâmboviței. Nu se știe astăzi dacă planul a fost ridicat, însă câteva mărturii documentare, câteva schițe realizate cu îndemănare și care reprezintă sectorul bisericilor Sf. Vasile și Sf. Nicolae Tabacu de pe Podul Mogoșoaiei, având casele însemnate cu cifre și litere, lasă să se înțeleagă că planul a existat și că nu a ajuns până la noi nici măcar în copie. O altă mențiune despre o posibilă pregătire a executării unor lucrări ce ar conduce la realizarea unui plan al Bucureștiului găsim într-o scrisoare a unui arhitect anonim care se adresează unui arhon-paharnic cum că s-ar apuca de ridicat planul Bucureștiului dacă s-ar găsi banii necesari să fie plătit pentru aceasta, adică suma de 500 de lei<sup>13</sup>. La 1823, Bucureștii se bucurau de un plan ridicat cu grija "arhitectonului" Moritz von Ott<sup>14</sup>. În perioada 1836-1841, arhitectul capitalei, Heinrich Feiser, îl va folosi pe Moritz von Ott drept consultant în probleme edilitare precum „numerațiile caselor“, adică înregistrarea tuturor clădirilor și a proprietarilor lor<sup>15</sup>.

Primul plan administrativ al orașului a fost realizat la 1828 de către sublocotenentul Sernskant și de topograful Kuzmin; planul arată împărțirea pe sectoare sau „culori“, în număr de cinci pe vremea aceea, indicând totodată și numărul de case din cuprinsul fiecăruia. În 1842, Vladimir Blaremburg întocmește un plan administrativ al Bucureștiului, probabil în calitatea sa de inginer al statului și din ordinul generalului rus Pavel Kiseleff (Planșa 4.1.).

Din a doua jumătate a secolului al XIX-lea, Bucureștii vor beneficia de planuri de mare amănunt. Primul va fi cel al maiorului Rudolf Arthur Borroczyński realizat între 1843-1846 în 99 planșe colorate, manuscrise, foarte îngrijit lucrate. În plan sunt delimitate toate proprietățile construite și neconstruite, păstrându-se forma și orientarea lor, în tabele sunt indicate marginile, mahalalele, bisericile, hanurile, morile, clădirile principale. De asemenea, sunt indicate coordonatele geografice ale orașului și altitudinea sa absolută. Planul era însoțit și de un volum de text cu explicațiile detaliate privind unele clădiri sau amenajări mai importante, precum și un fel de jurnal al desfășurării lucrărilor.

<sup>11</sup> *Ibidem*, 213.

<sup>12</sup> În cea de-a treia domnie a sa din Țara Românească 1818-1821.

<sup>13</sup> cf. Georgescu, *Marele plan al orașului București ridicat de maiorul Borroczyński între 1844-1846*, p. 41 nota 3; planul nu a ajuns până în zilele noastre nici sub formă de copie.

<sup>14</sup> *Ibidem*, 42.

<sup>15</sup> *Andrei Pippidi, Un vechi proiect pentru sistematizarea Bucureștilor*, în „Dilema Veche“, 17 noiembrie 2011.

Următoarele planuri cartografice ce vor apărea de acum încolo vor fi superioare ca realizare, metodă și tehnică folosită. Amintim aici doar câteva creații ulterioare planului Borroczyn: planurile realizate de Pappazoglu (cu elemente de statistică asupra clădirilor și populației), tot Pappazoglu a realizat și un plan care era însoțit de un ghid alfabetic al străzilor (1871), planul Marsillac însoțit la rândul său de un ghid, planul Orescu, realizat cu ocazia amenajării cursului Dâmboviței și a unor alinieri de străzi și deschiderea de noi bulevarde.

Prin Înaltul Ordin de Zi nr. 83 din 12 noiembrie 1859, se înființează Corpul de Stat Major General. De lucrările topo-geodezice se va ocupa Biroul de Geniu al Armatei care, conform articolului 7 litera *a* urmează să execute „*tot ce atinge de lucrările topografice, geodezice și statistice, precum și ridicarea și lucrarea planurilor de acest fel și aplicarea acestor lucrări la facerea hărții cadastrale a Principatelor Unite*”. Ulterior, aceste atribuții vor fi preluate de Institutul Geografic al Armatei înființat prin Înaltul Decret nr. 2358 din 05 mai 1895<sup>16</sup> conform căruia serviciul de stat major se împărțea în trei mari servicii: Serviciul de Stat Major General al Armatei, Serviciul Geografic și Topografic al Armatei și Serviciul de Stat Major al Marilor Comandamente. În această lege se specifica că „cel de-al doilea serviciu se execută de un personal de ofițeri cu cunoștințe speciale de geodezie și topografie și constituie Institutul Geografic al Armatei”. De acum producția cartografică a Bucureștiului, dar nu numai, este caracterizată prin abundență, varietate de conținut, tehnică înaintată și precizie. Apar elemente noi în redarea științifică a reliefului, curba de nivel, iar dezvoltarea tehnicii fotografice ajută și ea la perfecționarea și creșterea preciziei în redactarea cartografică.

### **Scurtă biografie a lui Rudolf Arthur von Borroczyn**

Rudolf Arthur baron von Borroczyn, ofițer rus de origine germană, după ce a participat la campania din Principate în timpul războiului ruso-turc din 1828-1829, s-a stabilit în Țara Românească, servind în miliția pământeană ca inginer topograf. Cum ajunge să se stabilească în Principate și mai apoi să întocmească cea mai importantă lucrare cartografică din Țările Române la acea vreme, aflăm dintr-o scrisoare a ofițerului, trimisă generalului Kiseleff la 20 februarie 1843<sup>17</sup>. Documentul relevă faptul că între 1813-1815 Borroczyn era tânăr ofițer în armata prusacă care a participat la campaniile anti napoleoniene. Emigrează în Rusia unde este recomandat generalului Pavel Kiseleff de către contele Ioan Anton de Capo d'Istria (Planșa 4.2.), fost ministru de afaceri externe al Țării Românești între 1816-1822. În 1832 a fost numit de Kiseleff, pe atunci președinte plenipotențiar al Divanurilor Țării Românești și Moldovei, „căpitan și inginer în miliția valahă”, înființată cu doi ani mai înainte prin prevederile Regulamentului Organic.

<sup>16</sup> „Monitorului Oastei” nr. 23/16.05.1895, p.145-154.

<sup>17</sup> Florian Georgescu, *Date noi privitoare la biografia maiorului Borroczyn*, în „Materiale de Istorie și Muzeografie” nr. 2 (1965), 223.

Prima afirmare ca inginer topograf o face în anul 1832, când primește sarcina să ridice planul moșiei Băneasa din apropierea Bucureștilor, fiind răsplătit pentru acest lucru cu suma de 174 lei. Îndeplinind sarcina cu toată seriozitatea este desemnat de către Kiseleff, prin ordinul adresat la 6 ianuarie 1834 Comitetului administrativ al orașului Brăila, să ridice planul acelei localități „spre îndreptarea ulițelor și închipuirea clădirilor”, misiune pe care a executat-o pînă la 18 martie 1834.

În timpul domniei lui Alexandru Ghica, Borroczyz este înaintat la rangul de maior. Din epistola amintită mai sus, aflăm că după plecarea generalului Kiseleff din Principate, Borroczyz urma să se întoarcă la rândul lui în Rusia, „*dar domnitorul Alexandru Ghica mă ispită să rămân pe loc în schimbul unor mari promisiuni, care nu s-au realizat nici pînă astăzi, el mă numește în 1834 aghiotant al său și mă înaintă la 6 noiembrie 1836 la rangul de maior (căci statul său major nu alcătui un corp deosebit). În această calitate am servit pînă la sfîrșitul guvernării sale timp de unsprezece ani...*”<sup>18</sup>.

În 1843 a fost eliberat din armată spre a servi în cadrul secției ingineresti create pe lângă Departamentul Treburilor din Lăuntru. Inițial, supărat că este retras din serviciul militar, Borroczyz refuză postul de inginer civil, considerând oferta nedemnă pentru rangul său<sup>19</sup>. În 1844 primește sarcina de a ridica planul Bucureștiului la o scară foarte mare și „a obșteștii ei nivelării”, sarcină cu răspundere, având în vedere problemele administrative și ingineresti ale orașului din acea perioadă. Seriozitatea și sârgul de care a dat dovadă și în îndeplinirea acestei sarcini îi aduc funcția de șef al secției ingineresti, la 30 iunie 1844, unde îl înlocuiește pe Vladimir de Blaremburg (care încetase din viață). În anul 1853, Barbu Dimitrie Știrbei îl înaintează la gradul de colonel în rezervă. După mai bine de trei decenii de activitate în Principatele Române, în 1858 colonelul Borroczyz se retrage definitiv din viața publică.

Activitatea lui Rudolf Arthur Borroczyz nu s-a rezumat numai la realizarea de planuri cartografice. De-a lungul șederii sale în București a fost solicitat de mai multe ori în diferite probleme ce țineau de urbanism. Astfel în 1847 a făcut parte, alături de horticultorul saxon Karl Wilhelm Mayer și inginerul hidrotehnician Jean Baptiste Marsillon, din Comitetul de Organizare a serbării inaugurării fântânilor de pe Șoseaua Kiseleff. În urma marelui incendiu din 23 martie 1847 (Planșa 5.1.) ce a pustiit centrul orașului București, agentul din Principate al Societății de asigurări austro-italiene din Triest, a înaintat domnitorului Gheorghe Bibescu la 29 aprilie/ 11 mai 1847 un memoriu privind stabilirea unui birou de asigurări împotriva pagubelor provocate de foc. Acesta a însărcinat pe Borroczyz să procure datele necesare cerute de amintita companie de asigurări. Conformîndu-se dispozițiilor primite, după cum rezultă din raportul șefului Departamentului Treburilor din Lăuntru, Alexandru Villara, din 16 iulie 1847, Borroczyz a înaintat agentului

<sup>18</sup> *Ibidem*, 224.

<sup>19</sup> Acesta a fost și motivul scrisorii adresate lui Pavel Kiseleff.

interesat datele privind numărul caselor din București, întinderea orașului, felul construcțiilor ș.a. Pe de altă parte, pentru a se înlătura urmele dezastrului din martie 1847 și a se sistematiza porțiunea din oraș distrusă de incendiu, a fost instituită prin ofiș domnesc o comisie – alcătuită din marele agă Iancu Mănu, șeful Poiliției, vornicul Ioan Oteteleşeanu, fost Președinte al Sfatului Orășenesc al Politiei Bucureștilor, maiorul Borroczyn în calitate de șef al secției ingineresti și arhitectul Anton Heft – însărcinată cu elaborarea unui plan de reconstrucție și aliniere a clădirilor Capitalei, recomandându-i-se și rezervarea unor locuri de piețe la Sf. Gheorghe și pe locul vechii pușcării de la Sf. Anton. La 4 decembrie 1847, pentru felul în care a reușit să sistematizeze partea incendiată a orașului din jurul mănăstirii Sf. Gheorghe Nou, comisia orânduită pentru alinierea și împărțirea locurilor proprietarilor bântuiți de foc, a adresat mulțumirile sale maiorului Borroczyn considerat a fi „*un bărbat cu cunoștințe tehnice și cu o sârguință și pătrundere cinstită*” ce a izbutit „*printr-o dreaptă și exactă întocmire de împărțire a locurilor să poată împăca a fieșcăruia nălucită pretenție...*”.

De opera cartografică a lui Borroczyn se mai leagă și ridicarea în plan a cunoscutului han Constantin Vodă de pe Podul Mogoșoaiei, efectuată la 30 martie 1848, precum și litografierea în 1852, la dispoziția domnitorului Barbu Știrbei, a marelui plan al orașului alcătuit sub directivele sale între anii 1844-1846, însă la o scară redusă de 1:10.000 stânjeni.

### **Demararea și desfășurarea lucrărilor**

Seriozitatea și puterea de muncă a lui Borroczy l-au determinat pe Pavel Kiseleff să apeleze direct la serviciile sale în ceea ce privea sectorul topo-geodezic dar și administrativ atunci când era nevoie de execuții de mare amploare și costuri ridicate. Tot pentru aceste merite, la 19 august 1843, prin adresa nr. 912 a Departamentul Treburilor din Lăuntru, i se încredințează „*ridicarea planului regulat al acestii capitale și nivelafiei ulișelor ei*”<sup>20</sup>, operațiune ce primise și aprobarea domnitorului Gheorghe Bibescu (1 ianuarie 1843 - 25 iunie 1848) prin ofișul nr. 615. Odată cu aprobările amintite se specificau și detaliile cerute la execuția planului de către Sfatul Orășenesc al Politiei Bucureștilor, în raportul nr. 3003 prin care se cerea „*ca să se coprinză în plan și lărgimea fiecărei uliși din Capitală*” pentru ca „*să se poată da ulișelor și alinierea cuvenită*”, cheltuielile urmând a fi suportate de Casa Sfatului Orășenesc<sup>21</sup>. Se poate deduce de aici că ceea ce urma să se realizeze din punct de vedere cartografic era un plan la o scară foarte mare, necesar cunoașterii amănunțite a extinderii orașului și fixării marginilor sale, localizării instituțiilor publice, edificiilor civile și religioase, grădinilor și terenurilor virane, repartiției diferitelor proprietăți în oraș, în vederea viitoarei sale

<sup>20</sup> F. Georgescu, *Marele plan al orașului București ridicat de maiorul Borroczyn între 1844-1846*, p. 49.

<sup>21</sup> *Ibidem*.

sistematizări de către serviciul de arhitectură al Sfatului Orășenesc. Pentru ca lucrurile să decurgă normal, fără incidente neplăcute, la 23 septembrie 1843 prin adresa nr. 3973, Sfatul Orășenesc aducea la cunoștință populației Capitalei că „*hotărîndu-se a să ridica planul Capitalei București și obșteasca nivelare a ulițelor... este a să începe lucrarea în cursu acestor zile și pentru ca să se îndeplinească această lucrare după toată cuviința, să face poștire tuturor de obște ca să privegheze fiecare de a nu să scoate sau a se sminti vreunii din semnele ce să vor pune de orînduiții în această lucrare ca să se poată săvîrși cu eczactitate și fără cea mai mică greșală*”<sup>22</sup>. Johann Ferdinand Neigebauer, Consulul Prusiei în Principate între 1843-1844, amintea și el că „...lucrarea a fost poruncită de Prințul Bibescu odată cu o nivelare precisă, în scopul de a distribui apa din măreța conductă realizată în anul 1845, și de a croi străzi noi”<sup>23</sup>.

Pentru demararea lucrării propriu zise erau necesare câteva etape preliminare de măsurători și calcule, specifice ridicării topo-geodezice. Acestea au început la 24 martie 1844, Borroczyń având o echipă formată din inginerul Karl Weyrach (arhitectonul orașului Craiova), Hermann (calfa de dulgheri de la secția tehnică) și Ștefan Doda, care făcea parte din personalului Sfatului. Pentru înlesnirea deplasării în teren, Borroczyń cere concursul dorobanților de la Agie și de asemenea insistă asupra punerii în aplicare a dispozițiilor Sfatului privind interzicerea scoaterii semnelor, instalate ca repere în diferite locuri ale orașului, de către populație. Lucrările preliminare sunt încheiate la data de 21 mai 1844, conducătorul lucrărilor înaintând Sfatului un raport cu rezultatele muncii (alcătuirea triangulației, observațiile astronomice etc.)<sup>24</sup>. Pentru demararea măsurătorilor necesare întocmirii planului, Borroczyń solicită domnitorului Gheorghe Bibescu sprijinul a încă opt ingineri topografi, pe lângă cei doi (Grigorie Politimos și Ștefan Lespezeanu) solicitați anterior. După punerea la punct a detaliilor privind metodologia de lucru ce urma să fie aplicată de către toate echipele ce vor face măsurători<sup>25</sup> urmează începerea lucrărilor propriu zise. Orașul a fost împărțit în 99 de sectoare, cel de-al 100-lea sector urmând să fie cel care îngloba și mănăstirea Văcărești, ce se afla atunci în afara marginilor orașului. Se cerea totodată și un supliment financiar de 600 de lei adăugat la cei 2.264 de lei deja primiți. Astfel, în primăvara lui 1845, au putut începe măsurătorile. O lucrare de asemenea ampolare, cu desfășurarea echipamentelor necesare măsurătorilor, pe străzi și în zone circulate, nu putea să se desfășoare fără incidente. Un astfel de incident îl obligă chiar pe coordonatorul lucrărilor să facă plângere către secția

<sup>22</sup> *Ibidem*, p. 50.

<sup>23</sup> Paul Cernovodeanu, *Călători străini ai epocii regulamentare*, în „Biblioteca Bucureștilor” (2), nr. 11 (1999), p. 4.

<sup>24</sup> F. Georgescu, “Marele plan al orașului București ridicat de maiorul Borroczyń între 1844-1846”, 51.

<sup>25</sup> Aceste amănunte au fost cuprinse în formularul de “instrucții pentru ingineri” alcătuit de Borroczyń și acceptat de ceilalți ingineri topografi ce urmau să facă parte din echipă.



inginerească din cadrul Departamentul Treburilor din Lăuntru, prin care solicita pedepsirea vinovaților ce pricinuiseră stricăciuni grave aparatului echipei conduse de Karl Weyrach, pe șoseau de lângă Târgul d-Afară. Incidentul se producea la 13 august 1845.

Cu toate greutățile întâmpinate de către echipele ce desfășurau măsurători în teren, uneori chiar și din cauza administrației, lucrarea va fi finalizată la 18 aprilie 1846. Borroczyn înaintează la această dată, către Secția Inginerească, planul orașului astfel: 92 de planșe ce acopereau suprafața orașului, trei planșe ce conțineau explicațiile tehnice și legenda, o planșă cu scara de realizare a planului, o planșă schema generală, o planșă ce reprezenta mănăstirea Văcărești din afara orașului, două planșe rămase albe deoarece indicau terenuri ce depășeau limitele teritoriale ale Bucureștiului. Planul a fost desenat pe curat de Ștefan Lespezeanu însărcinat cu operațiunea la 18 februarie 1846, pentru suma de 1.820 lei și colorat de Alex. Freiwald pentru suma de 910 lei.<sup>26</sup> În final costul lucrării s-a ridicat la suma de 86.290 lei, achitată de către casa Sfatului Orășenesc. Planul original a fost predat „arhitectonului” orașului, Xavier Villacrosse spre a-i servi la proiectul de sistematizare al capitalei.

În 1852, din porunca domnitorului Barbu Știrbei, Borroczyn litografiază planul cu legenda și explicațiile în caractere latine, dar cu scara redusă 1:10000 de stânjeni, în două forme, o ediție mai rară – cu patru planșe –, cealaltă într-o singură planșă, ce a cunoscut o largă circulație<sup>27</sup>.

Planul Borroczyn manuscris a fost ținut aproape un secol în arhivele Primăriei Municipiului București, de unde a ajuns, prin donație, în proprietatea Bibliotecii Academiei Române, unde se păstrează și astăzi în cabinetul de hărți, atlase și planuri. Din nefericire nu au parvenit aici însă toate planșele originale, 13 din ele pierzându-se în decursul timpului<sup>28</sup>. La 1914 *Planul Bucureștiului 1846* se mai păstra în copie în arhiva Primăriei. Astfel a fost încredințat arhitectului urbanist C. Sfințescu care îl publică cu un scurt comentariu, în nr. 5-6 din mai 1937 a revistei „Urbanismul” cu titlul *Bucureștiul în trecut*.

La peste 150 de ani de la întocmirea planului Bucureștiului de către Borroczyn, capitala nu mai are între „ulițele” ei multe din edificiile existente la 1846. Parte din ele au dispărut chiar în anul următor mistuite de flăcările unui uriaș incendiu<sup>29</sup> izbucnit chiar în ziua de Paști (Planșa 5.2.). Altele au fost dărâmate din

<sup>26</sup> F. Georgescu, Marele plan al orașului București ridicat de maiorul Borroczyn între 1844-1846”, 57 nota 1.

<sup>27</sup> „Planul Bukureștiului, ridicat, tras chi publikat din porunka prea înaltzalului domn stăpînitor Barbu Dimitrie Știrbeiu v[oe]v[od] de maior baron Rudolf Artur Borroczyn 1852. Scara de 1:10.000 sau 1000 stînjeni, 1 deget decimal, stînjinu Cherban Vodă”

<sup>28</sup> Planșele cu număr de ordine 1, 9, 11, 28, 39, 40, 49, 50, 60, 72, 76, 98, 100.

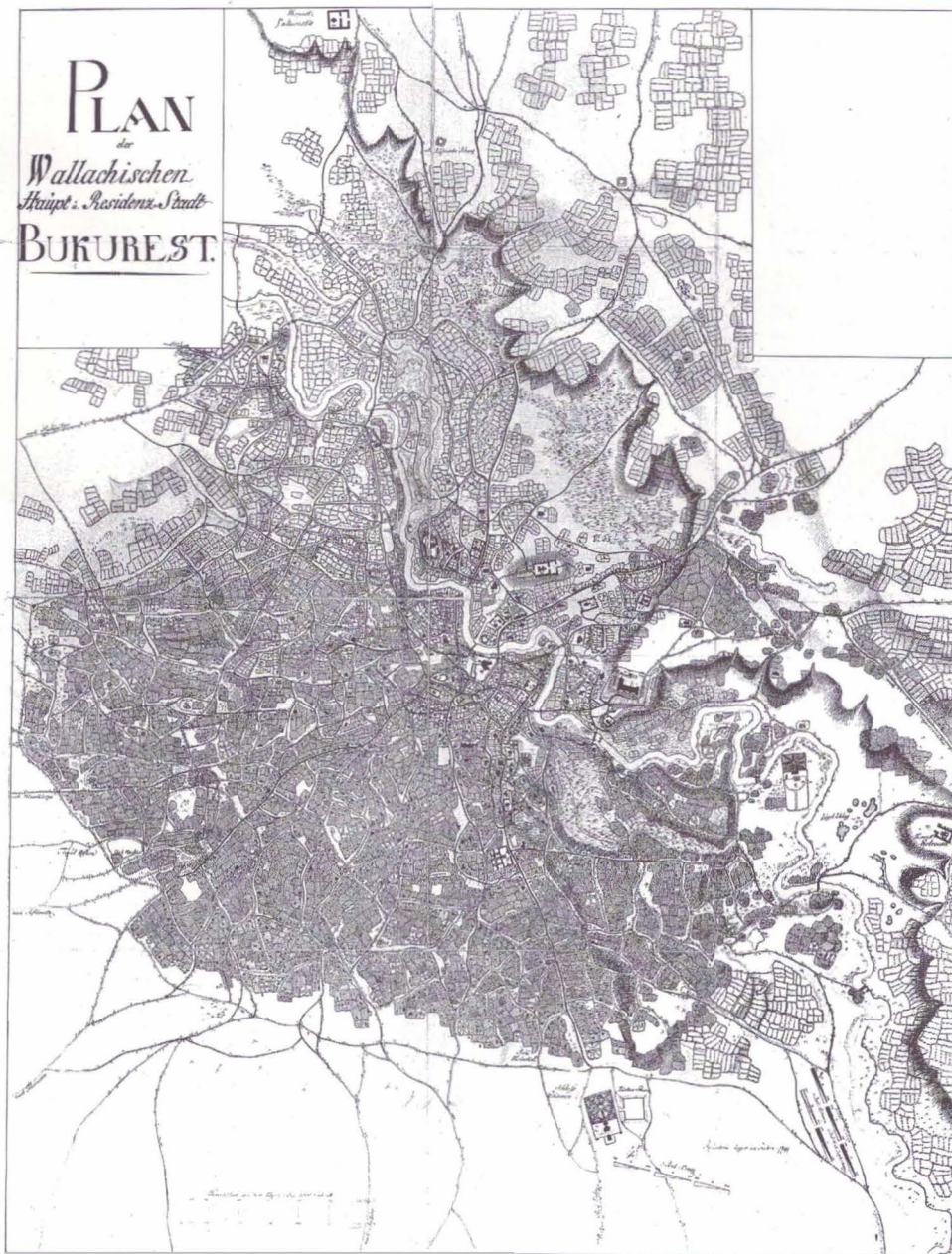
<sup>29</sup> Constantin C. Giurescu, *Istoria Bucureștiului din cele mai vechi timpuri până în zilele noastre*, Editura pentru literatură, București, 1966, p. 130.

rațiuni de securitate (fiind prea ruinate, puneau în primejdie trecătorii). Cele mai multe însă, au fost înlăturate pentru a face loc planurilor de modernizare care au preocupat atât edilii capitalei, cât și pe conducătorii statului modern (de la Casa Regală până la familia Ceaușescu) (Planșa 6). Nu în ultimul rând, natura și-a dat și ea concursul, cutremurând capitala la intervale aproape ciclice, făcând din multe construcții vechi adevărate ruine. Am lăsat la urmă cele două războaie mondiale ce au lăsat urme adânci în plan urbanistic. Nu putem vorbi astăzi despre planurile Borroczyn ca despre o realizare cartografică oarecare. Ea a devenit una din principalele surse documentare, în unele cazuri unica sursă privind organizarea orașului, dimensiunile sale și amplasarea celor mai importante edificii de la mijlocul secolului al XIX-lea, unele ajungând până în zilele noastre, altele rămânând doar în documente și amintiri.



Planșa 1: Împărțirea cadranelor rezultate în urma planificării topo-geodezice a Planului Bucureștiului 1846.

Plate 1: The division into quadrants as resulted from the topographic planning of Bucharest's plan, 1846.



Planșa 2: Planul Ernst (1791).  
*Plate 2: The Ernst plan.*

PLAN

Von der Haupt und Residenz-Stadt Bukharscht, in der grafen Wallachij, welche den 9<sup>ten</sup> November 1789, von denen kaiserlichen königlichen Ceterwichren Truppen, unter Commando zu- nur Durchlaucht des Feldmarschal. Prinzen von Saven Celung, in Besitz genommen werden.

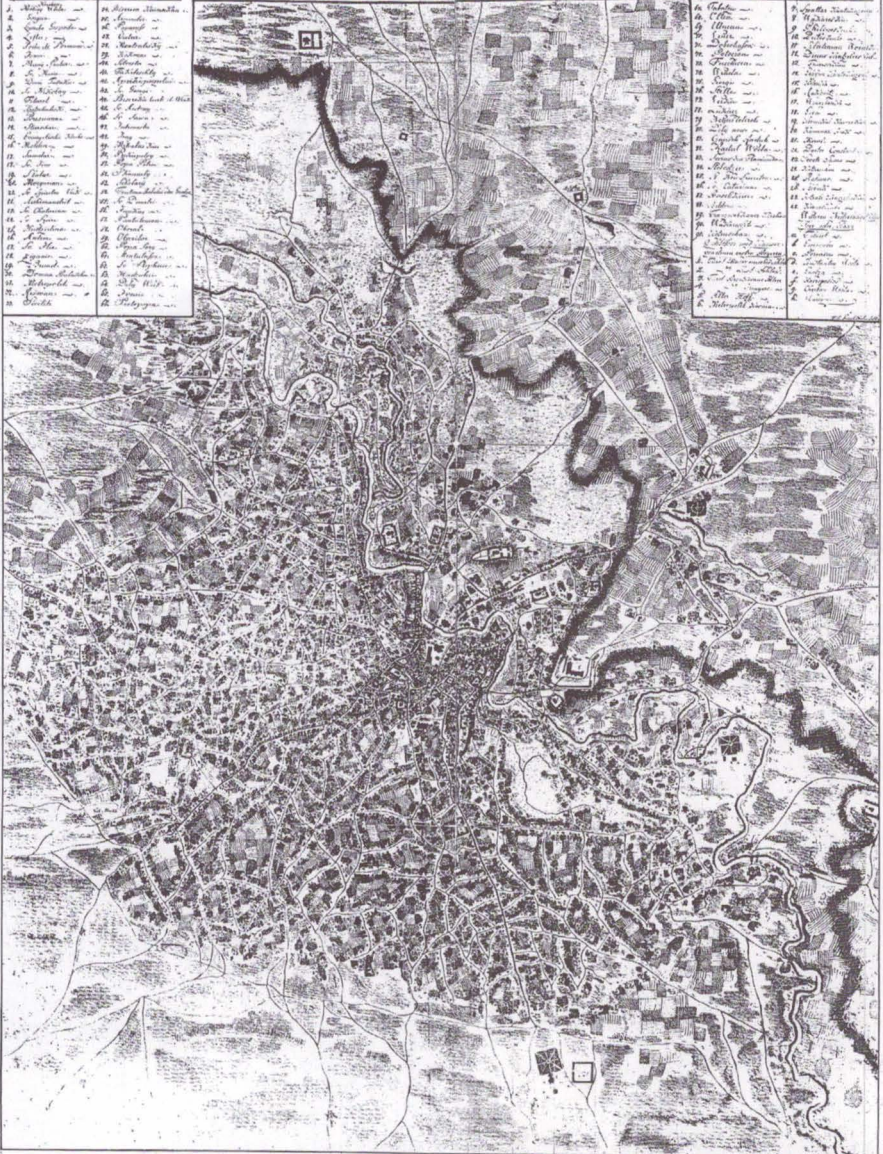
Masstab von 1000000

Erklärung der Nummern

1. Stadt	21. Schloss
2. Burg	22. Kirche
3. Kloster	23. Kapelle
4. Hof	24. Garten
5. Park	25. Feld
6. Baum	26. Weide
7. Fluss	27. Kanal
8. Bach	28. Brunnen
9. See	29. Hügel
10. Berg	30. Thier
11. Wald	31. Acker
12. Heide	32. Wiese
13. Moor	33. Damm
14. Felsen	34. Stein
15. Sand	35. Schlamm
16. Kies	36. Erde
17. Holz	37. Eisen
18. Kupfer	38. Zinn
19. Silber	39. Gold
20. Blei	40. Quecksilber

Erklärung der Nummern

41. Schloss	61. Kirche
42. Kloster	62. Kapelle
43. Hof	63. Garten
44. Park	64. Feld
45. Baum	65. Weide
46. Fluss	66. Kanal
47. Bach	67. Brunnen
48. See	68. Hügel
49. Berg	69. Thier
50. Wald	70. Acker
51. Heide	71. Wiese
52. Moor	72. Damm
53. Felsen	73. Stein
54. Sand	74. Schlamm
55. Kies	75. Erde
56. Holz	76. Eisen
57. Kupfer	77. Zinn
58. Silber	78. Gold
59. Blei	79. Quecksilber
60. ...	80. ...



PLANUL FR. PURCEL

Planşa 3: Planul Purcel (1791)  
Plate 3: The Purcel plan

Planșa 4: 1 Pavel Kiseleff. 2.  
Ioannis Antonios Kapodistrias  
*Plate 4: 1. Pavel Kiseleff. 2. Ioannis  
Antonios Kapodistrias*



1



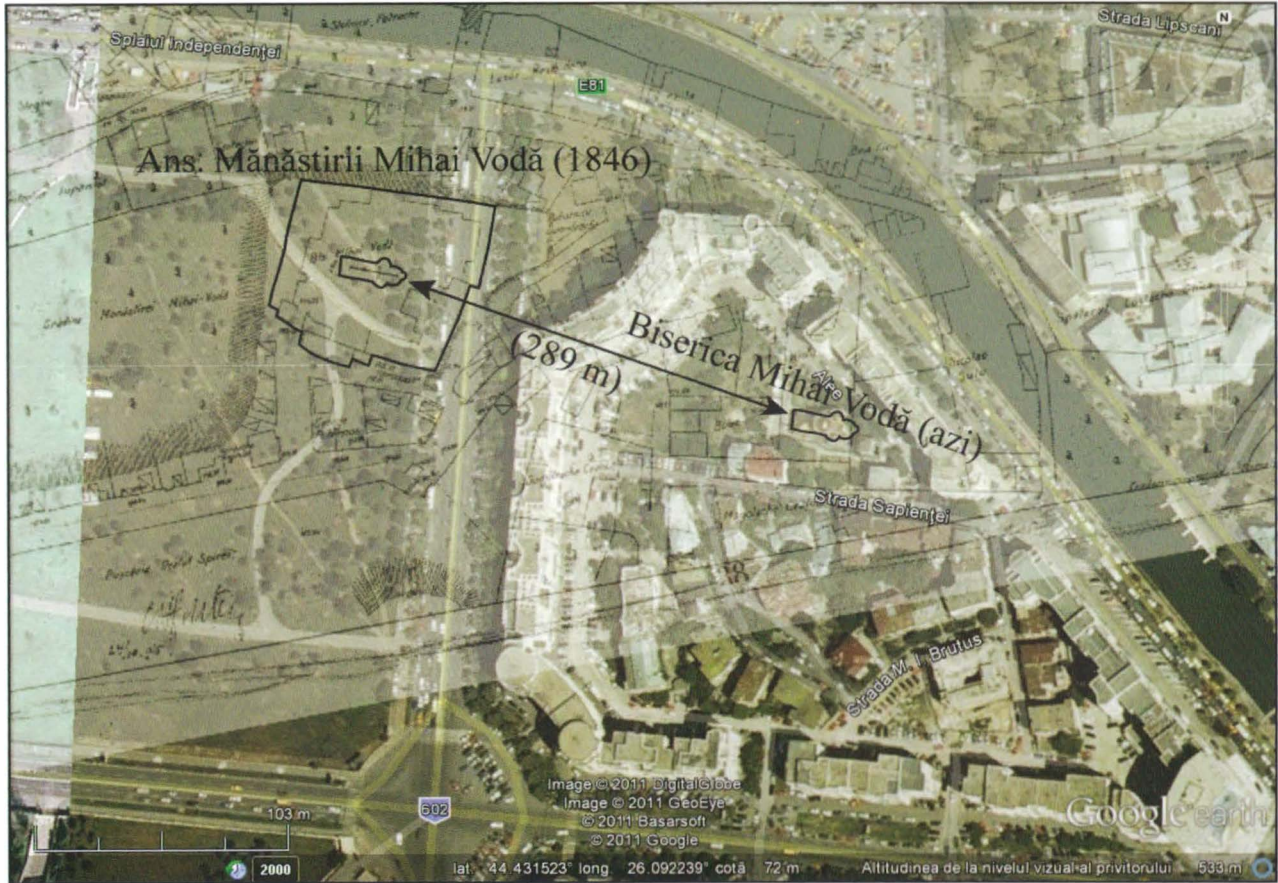
2



(c)Valentin Mandache [www.historo.wordpress.com](http://www.historo.wordpress.com)

Planșa 5. Focul cel mare 1847: 1. Marele foc din București la 1847, acuarela de Mustacoff; 2. Urmele incendiului, săpături arheologice 2011.

Plate 5: The great fire of Bucharest, 1847: 1. The great fire of Bucharest in 1847, watercolour by Mustacoff; 2. Traces of the great fire, archaeological diggings 2011



Plansa 6. Translatarea bisericii mănăstirii Mihai Vodă  
 Plate 6: The moving of the church of the Mihai Voda monastery