

**UN SERVICIU DE CEAI *TÊTE-À-TÊTE*, DIN PORȚELAN,
MARCAT MEISSEN, AFLAT ÎN PATRIMONIUL M.N.I.R.**

**THE *TÊTE-À-TÊTE* TEA SET, MADE OUT OF PORCELAIN,
MARKED MEISSEN, FOUND IN THE M.N.I.R PATRIMONY**

Raluca Mălăncioiu*

Abstract

Present Meissen Factory, placed near Dresden, in Germany, was founded under the high patronage of Augustus II (the Strong), Elector of Saxony and King of Poland, after experimental work from c. 1694 by E. W. von Tschirnhausen and, from 1704, by J. F. Böttger. During the First Period, 1710-1756 defined by the baroque and the rococo styles, tableware was decorated with chinoiseries, landscapes, harbour scenes, Watteau subjects, floral sprays with gild scroll borders. Following this period, work resumed in 1763. After the Seven Years War, the period 1763-1764 was known as the Dot Period characterized by the neo-classical style, style that persisted next period, between 1774-1814 and between 1833-1870 (Kühn period). The new decades brought the New Period 1833-1870, characterised by the revived rococo style and the Jugendstil period, 1890-1910.

The National History Museum of Romania holds a tea-service marked by Meissen, for two persons, decorated with harbour scenes. This *tête-à-tête* tea service raises some problems about its provenance, dating and authenticity.

Keywords: Meissen, Dresden, porcelain, China, tea-service.

Între secolele al XVIII-lea și al XIX-lea porțelanurile fabricate la Meissen au reprezentat un etalon de calitate și distincție pentru ceea ce va deveni, mai târziu, industria europeană a porțelanului.

Muzeul Național de Istorie a României deține în patrimoniul său un serviciu de ceai *tête-à-tête*, marcat Meissen. Prin prezentul studiu ne propunem să aducem în discuție câteva probleme legate de datarea, proveniența și autenticitatea sa.

Pentru a aduce mai multe argumente în favoarea încadrării cronologice propuse în acest articol, considerăm necesară prezentarea unei scurte incursiuni cronologice în istoria manufacturii de la Meissen, a stilurilor caracteristice etapelor

* Muzeograf, Secția Cabinet Numistic și Tezaur Istoric.

de creație, cu accent asupra informațiilor despre perioada 1710-1740, perioadă care ne este indicată de unele marcaje prezente pe obiectele ce compun serviciul.

Firul istoriei fabricii de la Meissen pornește din secolul al XVIII-lea, prima manufactură din Europa care va pătrunde secretul producerii *aurului alb* – porțelanul. Odată cu stabilirea, în 1557, a unui post comercial portughez la Macao au început importurile de porțelan oriental, împreună cu care a pătruns în Europa consumul ceaiului. Primele obiecte din porțelan au fost aduse la curțile regale europene din Orient, în secolul al XVI-lea. În acest sens, Ludovic al XIV-lea a oferit largi privilegii unor meșteri care au încercat să descopere misterul rețetei fabricării de porțelan chinezesc. După încercări succesive, în Regatul Franței și concomitent în cel al Marii Britanii, se va produce un tip de porțelan din pastă moale, diferit și inferior celui chinezesc. Rețeta originală a fost descoperită independent în cele două țări, în anii '60 ai secolului al XVIII-lea. Totuși, cu jumătate de secol înainte, germanii au fost cei care au înregistrat cu succes primele experimente în acest domeniu, aflat încă în fază de pionierat. Francezii și englezii vor prelua informații prețioase despre fabricarea porțelanului prin intermediul unor meșteri germani, dispuși să vândă rețeta deja descoperită la Meissen. Adevăratul porțelan a fost fabricat în manufactura din apropierea orașului Dresda, începând cu 1710. Secretul deținut până atunci doar de lumea orientală, va fi devoalat, după un drum anevoios, și la europeni.

În 1700, la ordinul electorului de Saxa și rege al Poloniei, Augustus al II-lea, care spera să obțină aur prin cunoștințele ce le oferea alchimia, este arestat tânărul alchimist, de numai 18 ani, Johann Friedrich Böttger¹ și adus la Dresda. Eforturile acestuia, aflat în prizonierat, completate de cunoștințele omului de știință Ehrenfried Walter von Tschirnhaus vor fi răsplătite prin descoperirea unui alt fel de aur, *aurul alb* – porțelanul. Formula porțelanului de Meissen a fost descoperită din 1708, producerea acestuia începând în 1709 în laboratorul din fortăreața electorului Augustus. Primul obiect a fost scos la vânzare în 1710 în Leipzig. Între timp, la Meissen se construiește prima fabrică de porțelan din Europa, de calitate similară celui chinezesc.

Primele piese, figurine, servicii de cafea sau de ceai, căni sau vase erau de culoare roșiatică, din lipsa feldspatului din compoziție, înlocuit cu alabastru până la 1718. Majoritatea obiectelor de veselă erau decorate în relief cu aplicații. Primele figurine erau lăsate în alb și parțial aurite. Böttger se va ambiționa să găsească soluții pentru a produce porțelan viu colorat, asemănător celui importat din China. Din păcate cariera sa se va încheia prin decesul prematur în anul 1719.

Decorul în culori puternice, mai ales în tonuri de albastru, care a făcut faimos porțelanul de Meissen, figurinele care prindeau viață prin finețea reproducerii gesticii, sunt rezultatul strădaniei noilor artiști aleși de electorul de

¹ Frank Arnau, *Arta falsificatorilor – falsificatorii artei*, Editura Meridiane, București, 1970, p. 154-155.

Saxa. Odată cu venirea, în 1720, a pictorului Johann Gregor Höroldt, vesela de Meissen va fi decorată cu flori stilizate și motive exotice, folosindu-se preponderent cromatica în nuanțe de albastru. Astfel, artistul a dat viață unui tablou unic, de influență orientală, cu note puternice de romantism. Figurinele, specialitatea fabricii în prima decadă, prindeau viață, datorită culorilor strălucitoare obținute din emailuri. Privind decorul vaselor de porțelan, observăm fascinația europenilor pentru estetica orientală. Personajele, peisajele orientale, devin foarte frecvent întâlnite pe obiectele de faianță și porțelan, dar și pe tapiserii, tapet, mobilier etc.

Piese produse la Meissen în această perioadă erau marcate cu monograma AR (Augustus Rex), dar această monogramă este aplicată și pe obiectele ce urmau să facă parte din colecția de vase din porțelan importate din China și Japonia, nu numai pe cele produse în fabrica de la Meissen. Pasiunea lui Augustus al II-lea pentru porțelanuri s-a concretizat într-o importantă colecție, pentru care va fi amenajat, în mod special, Palatul Japonez al Electorului.

Ambiția electorului de Saxa a fost să aibă în Palatul Japonez o menajerie din porțelan, compusă din statuete de animale și păsări fantastice, de mărime apropiată de natural. Menajeria de porțelan a fost un proiect de mare anvergură, fără corespondență în istoria ceramicii europene, până în prezent. În acest scop, a fost adus, inițial la Meissen, sculptorul Johann Gottlieb Kirchner, recunoscut pentru experiența sa în execuția unor lucrări la scară medie și mare. Meissen producea în această perioadă, de început, porțelanuri având ca temă reprezentările de animalele exotice, trădând încă o dată fascinația europeanului pentru lumea orientală, luxuriantă, cu mențiunea că aceste obiecte erau fabricate pentru a folosi și a se integra în spații caracteristice cotidianului occidental. Perioada de activitate a sculptorului Kirchner la Meissen coincide cu perioada barocă a fabricii. Urmașul său, sculptorul Johann Joachim Kändler, ale cărui creații vor fi etalon pentru perioada imediat următoare de activitate a fabricii, folosește ca motive preferate în decorul ceramicii imagini cu păsări, deși l-au făcut celebru, în aceeași măsură, porțelanurile inspirate de personajele Comediei dell'Arte, Arlechin și Columbina. Împreună cu asistenții săi, realizează o serie de figurine dedicate decorului interioarelor, mai ales pentru mesele de sărbătoare². Așadar în perioada 1710-1733 porțelanul de Meissen este mai bine reprezentat de obiectele de tipologie sculpturală (figurine), vesela produsă preluând tematic motivele acestor figurine transpuse pictural. Porțelanul este folosit ca o nouă materie primă, o alternativă la metale prețioase, la fel de apreciat și mult mai ieftin de obținut. Ca dovadă, în primele etape de funcționare ale fabricii de la Meissen, se imită multe obiecte ce

² *Miller's Antiques Encyclopedia*, ed. Judith Miller, Londra, 1998, p. 181.

erau fabricate, inițial, din metale scumpe, exemplul tabacherelor și al unor mici casete decorative, al statuțelor și al cupelor.

După moartea lui Augustus al II-lea în 1733, manufactura a intrat sub patronajul Contelui Brühl. În această perioadă sunt încă de actualitate caracteristicile stilului precedent, producându-se predominant figurine. Printre cele mai faimoase comenzi, din timpul contelui, se numără Serviciu cu Lebede însumând aproximativ 2.000 de piese, într-un aranjament care să sugereze privitorului că acestea înoată în jurul unei mese, pe lacuri închipuite de oglinzi.

În timpul Războiului de Șapte Ani, fabrica a fost ocupată de trupele lui Frederic cel Mare al Prusiei, un admirator al serviciilor de porțelan decorat cu email albastru, culoare specifică în acel moment porțelanului de Meissen. După 1763-1764, perioadă cunoscută sub denumirea de Akademische Period³ sau perioada punctului (după punctul care însoțea cele două săbii din marcaj), când războiul a luat sfârșit, se observă o schimbare de stil. Barocul, în care artiștii ceramiști germani au excelat, a fost înlocuit de noua modă, rococo. Tendințele stilului rococo în modelarea porțelanului vor înclina balanța calității și a esteticii, către fabrica franțuzească de porțelan, de la Sèvres, cei de la Meissen nereușind să-și păstreze titlul de excelență în fața concurenței franceze.

Din interioarele decorate în stil rococo nu lipseau colecțiile de porțelanuri. Acestor piese le erau, de cele mai multe ori, adăugate monturi elaborate din bronzuri aurite, denotând, nu numai spiritul încărcat al stilului rococo, cât și preocuparea atentă pentru manevrarea porțelanului în condiții de deplină siguranță și punerea lui în valoare cât mai somptuos. Porțelanul valora în această perioadă mai mult decât greutatea lui în aur.

Luând în considerație caracteristicile porțelanului fabricat în manufactura de lângă Dresda, în fiecare dintre etapele de evoluție, putem conchide că serviciile de masă din porțelan de Meissen, fabricate în secolul al XVIII-lea, sunt piese foarte rare. Nu același lucru se poate spune și despre cele din secolul al XIX-lea, cum presupunem, în discuția ce urmează, că ar putea fi datat serviciul din patrimoniul M.N.I.R., deși marcat cu însemnele fabricii folosite în perioada de început.

În secolul al XIX-lea suntem confrunțați cu o nouă problemă, cea a imitației și a apariției de numeroase piese contrafăcute, destul de bine reprezentate. Colecționarii au cel puțin două motive principale pentru care își manifestă interesul în achiziționarea porțelanului de Meissen, chiar și a celui de secol al XIX-lea: raritatea și originalitatea unor astfel de obiecte. Situația falsurilor devine o problemă începând de pe la mijlocul secolului al XVIII-lea, când mulți dintre artiștii afiliați fabricii din Saxa, cunoscători ai secretului formulei pastei de porțelan de Meissen, inevitabil, se vor grăbi să vândă rețeta altor principii europeni

³ George Savage, Harold Newman (editori), *An illustrated Dictionary of Ceramics*, Thames & Hudson, p. 256.

dornici de a avea propriul centru de producție a *aurului alb*. În consecință, vor apărea deja în secolul al XIX-lea mult mai multe fabrici care produceau porțelan, după aceeași rețetă descoperită și perfecționată la Saxa, folosind un sistem de marcaj uneori greu de diferențiat de cel de la Meissen.

Muzeul Național de Istorie a României deține în patrimoniul său un serviciu de ceai/cafeta *tête-à-tête*⁴ (Nr. inv. 66159/a-n), marcat cu însemnele fabricii de la Meissen, din porțelan glazurat, pictat manual. Serviciul *cabaret*⁵ (figura 1) este compus din 10 piese: un platou rombic cu bordura festonată (figura 2), două cești cu capac (figura 3), două farfurioare (figura 4), un ceainic piriform (figura 5), o cană de lapte tot piriformă (figura 6), o zaharniță cu capac de formă aproape sferică (figura 7) și două lingurițe (figura 8), pictate în nuanțe ce amintesc de influența Orientului – ciclamen, grenă, albastru marin intens și verde pal. Scenele redând peisaje portuare și cu personaje îmbrăcate oriental sugerează comerțul maritim al Europei cu lumea orientală. Considerăm că serviciul era dedicat băutului de ceai, dar putea fi folosit și pentru cafea. Ceșcuțele imită forma clasică a ceștilor de ceai orientale⁶. Diferența constă în adăugarea de toartă, o caracteristică occidentală a vaselor. Occidentul nu rezonază cu filozofia Orientului, potrivit căreia băutul ceaiului presupune o ocupație exclusivă. Cel care este implicat în acest gest, folosește ambele mâini, fără posibilitatea de a întreprinde o altă acțiune, simultan. În plus, au capac, caracteristic pentru ceștile de ceai, nu și pentru cafea, așadar considerăm serviciul în discuție ca folosind pentru băutul ceaiului.

Formele, pictura și ornamentica obiectelor de porțelan au fost mult influențate de orfevrăria germană, vasele de porțelan imitând formele și modul de decorare al vasele din metal, cu avantajul unui material mult mai maleabil și mai ușor de procurat⁷. Serviciul, cu excepția platoului, se păstrează într-o cutie din lemn⁸ îmbrăcată în catifea verde. Stilistic și cromatic platoul se încadrează setului, dar, după cum vom vedea, nu este marcat similar, nici nu-i este prevăzut un locaș special în cutia în care se păstrează celelalte piese. Materialul cu care este tapițată

⁴ Serviciul pentru o persoană, se numea *solitaire*. În cazul nostru, cel pentru două persoane, se numea *tête-à-tête*. Aceste servicii, de obicei, erau păstrate în casete/lădițe pentru a fi ușor de transportat într-o călătorie, fiind, în special, agreate la Berlin, spre sfârșitul secolului al XVIII-lea.

⁵ Termenul de serviciu *cabaret* se referea inițial la vesela pentru ceai, în timp, termenul fiind utilizat doar pentru porțelanuri. Un serviciu *cabaret* sau serviciu de ceai pentru micul dejun era un set de porțelanuri pentru ceai, la care se adăuga și un platou.

⁶ George Savage, Harold Newman (editori), *op. cit.*, p. 285.

⁷ George Savage, Harold Newman (editori), *An illustrated Dictionary of Ceramics*, p. 285, nota 6.

⁸ Un serviciu *tête-à-tête*, datat 1785, produs la Fabrica Regală de Porțelan de la Copenhaga, este păstrat într-o cutie similară.

caseta este decolorat și deteriorat, doar parțial țesătura păstrându-se în stare bună. În lateral este prevăzută cu două mânere din bronz patinat, prinse cu patru nituri, iar pe capac este fixat un medalion din bronz, de formă aproape ovală, lustruit, fără nici o inscripție, astfel că nu putem concluziona că serviciul a fost achiziționat inițial în această cutie sau doar a fost confecționată ulterior pentru a-l proteja sau pentru a fi transportat în siguranță, în timp de călătorie. În interior, cutia este căptușită cu mătase satinată, foarte deteriorată, țesătura fiind distrusă pe marginile locașurilor în care erau fixate vasele, și foarte decolorată. Tot în interior, marginea cutiei este bordurată cu un fir dublu răsucit de culoare verde și alb.

Tema decorativă centrală a pieselor ce compun serviciul de porțelan marcat Meissen este romantică: un peisajul portuar, pictat în medalioane încadrate de pagode și cu personaje îmbrăcate în costume orientale. Nici una dintre scenele portuare nu se repetă, sugerând permanenta mișcare din port. Toate scenele sunt diurne, iar personajele apar în ipostaze diferite sau sunt plasate diferit în compoziție.

Motivul plastic, în relief, al bobocului de floare, probabil de bujor, este unul dintre elementele repetitive, care ține loc de bumb al capacelor. Elemente recurente, bidimensionale sunt motivele florale, vegetale, panglicile și frizele din componente stilizate, prezente pe toate piesele.

Piese, cu excepția unor ușoare lipsuri de smalț pe spatele platoului, a unei lipituri la una dintre lingurițe, a unor fisuri, o lipitură la una din ceșcuțe, se păstrează în perfectă stare de utilizare.

Atât culorile cât și tematica decorativă a serviciului de ceai mai sus prezentat sugerează o lume vie, fiind un episod dintr-o microistorie a unei epoci precum și o istorisire în imagini despre gustul europenilor pentru estetica Orientului în decursul a peste două veacuri, secolele XVIII – XIX.

Descrierea pieselor:

66159/a - Ceainic piriform/cafetieră, pe bază inelară, cu toartă în consolă, cioc și capac bombat cu buton în formă de floare (boboc de bujor). Pe corpul vasului au fost pictate două panouri cvadrilobate, în perspectivă fiind redată imagini reprezentând portul unui oraș, cu nave și schele. Panourile sunt înconjurate cu jocuri de volute, motive care se repetă la buza recipientului. Ciocul este modelat ușor în relief, fiind decorat cu motive vegetale stilizate. Capacul poartă și el o bandă de volute și două panouri prezentând alte scene portuare.

Dimensiuni:

H= 15 cm; H (cu capac)= 18,5 cm; D(gură)= 7,3 cm; D(bază inelară)= 6,9 cm

66159/b - Zaharniță cu capac de formă semisferică, în profil cu o undulare ușoară, cu capac prevăzut cu un buton în formă de floare (boboc de bujor). Recipientul și capacul sunt decorate cu câte două panouri cvadrilobate în care sunt

înscrise imagini portuare diferite. În jurul panourilor, a buzei și a capacului este redată câte o bandă decorată cu volute. Marcaj cu două spade.

Dimensiuni:

H(cu capac)= 9,5 cm; H(fără capac)= 6 cm; D (buza recipientului) = 8,5 cm; D(bază)= 5,4 cm; D(capac)= 8,5 cm; D(inel capac)= 6,2 cm

66159/c - Cană pentru lapte, piriformă, pe bază inelară, cu toartă în consolă și cioc, cu buza festonată. Recipientul a fost decorat cu două panouri cvadrilobate în care se înscriu picturi cu scene portuare diferite. Panourile sunt înconjurată de volute care se repetă sub formă de bandă la buza vasului care este festonată. Buza a fost pictată și în interior cu baghete cu volute.

Dimensiuni:

H(cu coadă)= 9,9 cm; H(fără coadă)= 8,5 cm; D(bază)= 3,3 cm

66159/d-e – Ceașcă cu capac semisferică, cu onduleu ușor în profil, pe bază inelară, cu ansă în consolă. Ceașca este decorată cu două panouri cvadrilobate în care sunt redată scene portuare. Panourile sunt înconjurată cu volute. Buza prezintă o bordură de volute. Marcaj cu două spade.

Dimensiuni:

H(fără capac)= 4,8 cm; H(cu capac)= 7,9-8 cm; D(gură)= 7,9 cm; D(bază)= 3,3 cm

66159/f-g – Două capace pentru cești bombate, cu profil ușor ondulat, așezate pe un inel și prevăzute cu câte buton în formă de floare. Suprafața a fost împărțită de două panouri cvadrilobate conținând imagini portuare. Panourile sunt înconjurată de un motiv decorativ din volute, care se repetă de-a lungul marginii.

Dimensiuni:

H= 3 cm, D= 8 cm, D(inel)= 6 cm

66159/i -j – Farfurioară de format neregulat semisferic, pictată cu un panou poziționat central, cu patru loburi, în care se înscrie un peisaj portuar. Panoul este înconjurat cu o bandă de volute, motiv care se repetă și pe marginea piesei.

Dimensiuni:

H= 1,7 cm, D= 14 cm, D(bază)= 7,3 cm

66159/k – Linguriță ușor ondulată, cu căușul ovoidal și mânerul drept. Căușul este decorat cu o imaginea unui peisaj portuar într-un panou, înconjurat de motive vegetale și volute care se repetă și spre capătul mânerului ușor evazat.

Dimensiuni:

L= 14,4 cm; L(căuș)= 4,5 cm; l(căuș)= 3 cm

66159/l – Linguriță ușor ondulată, cu căușul ovoidal și mânerul drept. Căușul este decorat cu imaginea unui peisaj portuar cuprinsă într-un panou, înconjurat de motive vegetale și volute care se repetă și spre capătul mânerului ușor evazat. Coadă linguriței a fost spartă cam de la jumătatea lungimii și lipită.

Dimensiuni:

L= 14,4 cm; L(căuș)= 4,5 cm; La(căuș)= 3 cm

66159/m – Platou de formă romboidală, cu marginea ondulată și colțurile rotunjite, astfel ca, în părți, să se formeze zone de transportare. Pe diagonala maximă sunt trei panouri cu patru loburi în care sunt înscrise vedute cu peisaje portuare. Restul suprafeței este decorată cu volute și motive vegetale. Marcat AR.

Dimensiuni:

L= 45 cm; l= 33,5 cm; H= 3 cm.

Marcajul este unul dintre cei mai importanți factori în stabilirea datării serviciului de ceai. În acest sens, putem observa faptul că piesele sunt marcate în mod diferit, cu trei însemne, folosite de fabrică în momente istorice diferite. O parte dintre ele (ex. zaharnița, ceștile) au reprezentate pe spate, sub glazură, marcajul fabricii care a început să fie folosit începând cu perioada 1720-1722, anume săbiile încrucișate, motiv prezent pe blazonul Principelui Elector și propus din 8 noiembrie 1722 să fie marca oficială a fabricii. Dar, forma sub care apare marcajul este mai apropiată de cea folosită de fabrică de la 1815 până în prima decadă a secolului al XX-lea (figura 9). Spre deosebire de restul obiectelor din serviciu, caracterizate prin unitate la nivel tematic decorativ, platoul care, de altfel, nu este păstrat în casetă cu celelalte piese, ci separat, este marcat diferit. Pe spatele acestuia apare cifra principelui elector de Saxa, August I, anume cifra AR (figura 10), fapt care ar putea plasa platoul printre puținele piese ce se păstrează din ciclul lucrărilor datate până în anul 1720. Acest tip de marcaj a fost folosit sporadic, concomitent cu cele două spade încrucișate, până aproape de 1730. Pictograma celor două spade, va fi preferată după 1731, monogramei. De-a lungul timpului, celor două spade încrucișate li s-au adăugat asteriscuri, puncte sau alte simboluri, au fost conturate mai grosolan, ca apoi să devină mai elegante, dar modelul de bază, a fost păstrat intact. Farfurioarele mici pe care se puneau ceșcuțele au fost introduse pentru prima dată în serviciile tête-à-tête, pe la 1840⁹, până atunci setul conținând farfurioare ceva mai adânci, de tipul celor care fac parte din acest serviciu prezentat (figura 4), folosite la masă pentru servirea feliilor de pâine, unt sau prăjiturile. În funcție de acest detaliu, serviciul nostru poate fi datat, înainte de 1840.

Coroborând datele stilistice, cu marcajul AR, considerăm încadrarea cronologică a serviciului marcat Meissen, din patrimoniul M.N.I.R. posibilă între

⁹ George Savage, Harold Newman (editori), *An illustrated Dictionary of Ceramics*, p. 286.

1722-1763. Luând în considerare celelalte două marcaje, precum forma și funcționalitatea vaselor ce îl compun, caracteristice unei anumite perioade istorice, deja putem vorbi despre un serviciu datat, nu mai devreme de 1815, posibil până la 1840. Vom relua această idee în finalul articolului, în discuția despre autenticitate, unde vor fi aduse și alte argumente, care pot plasa datarea serviciului de ceai prezentat, până spre 1870.

În ceea ce privește proveniența, serviciul de ceai a ajuns în patrimoniul M.N.I.R. din Fondul Casei Regale a României. Potrivit documentelor privind inventarierea bunurilor în timpul reginei Maria, denumite, de cele mai multe ori, generic, *argintărie*¹⁰, la palatul Cotroceni între 1937-1939 avem, cu siguranță, un număr, relativ, mare de piese Meissen: mai multe figurine Meissen, un candelabru din porțelan, vase, cupe și cel puțin un serviciu de ceai întreg, în două case, numărând 12 bucăți: cești și farfurii cu ornamente aurite. În același inventar sunt menționate și unele servicii, cu precizarea că sunt prezentate piese dispartate¹¹. Nu putem afirma cu siguranță că obiectele deținute de M.N.I.R. fac parte din acest serviciu deoarece descrierea celor inventariate de castelan la 1838 este foarte sumară.

Cum documentar nu avem dovezi ale achiziționării de către regină a unui serviciu din porțelan cu descrierea celui prezentat aici, putem presupune că setul de porțelan se afla deja în palatul Cotroceni, din timpul domniei regelui Carol I. Cheltuielile principesei, făceau adeseori obiectul unor dispute între ea și regele Carol, rugat adeseori să achite note de plată pentru comenzi ce depășeau bugetul alocat principesei. În acest sens, regele chiar îi recomandă nepoatei sale, în testament, ca viitoare regină a românilor „să combată luxul, care aduce prin cheltuieli nemăsurate, atâtea nenorociri în familii”¹². Ținând cont de aceste date, posibilitatea cumpărării unui astfel de serviciu, la comanda reginei Maria, este mult redusă. Uzața Curții Regale a României, în timpul Mariei, era ca regina să se adreseze direct unor ateliere contemporane, producătoare de obiecte unicat, conform interesului și gustului său deosebit pentru artă și frumos. Nu de puține ori regina și-a adus propria-i contribuție artistică, propunând creații proprii. Maria colecționa cu pasiune obiecte care îi aduceau aminte de atmosfera de familie, fie cu valoare spirituală, nu și materială. Aceste suveniruri erau obiecte de cele mai multe ori de

¹⁰ Nu întâmplător este catalogat un serviciu de porțelan în capitolul argintărie, deoarece între secolele al XVIII-lea și al XIX-lea, vasele din porțelan imitau formele celor din argint, utilizate în mod curent. Noul material de lucru și varietatea posibilităților sale de întrebuințare era la mare căutare, influența venind mai ales din partea orfevrăriei germane.

¹¹ A.N.R., fond *Castele și palate*, Dosar 209 (229), inventarele din 1937-1938, p. 97-98

¹² Dorina Tomescu, *Despre bijuteriile și rochiile reginei Maria*, Muzeul Național, vol. XX, 2008, p. 385.

la bunica sa, regina Victoria a Marii Britanii. De regulă, regina Maria menționează în scris, bunurile pe care le posedă, vorbind mai ales despre bijuterii personale, fie în memorii și corespondență, fie sub formă de testament¹³. Există însemnări despre obiecte de artă decorativă, statuete din piatră semiprețioasă, casete, mânere de umbrele și altele¹⁴, dar nu și despre un serviciu de cafea din porțelan Meissen.

Mobilele care se găseau în Castelul Pelisor și Palatul Cotroceni, prin mobile înțelegându-se și obiecte de artă decorativă și de uz cotidian, probabil și acest serviciu inventariat la Cotroceni, mobile primite prin testament de Maria de la regele Ferdinand, urmau să fie împărțite între moștenitorii reginei¹⁵. Pe lângă acest testament, Maria păstrează un caiet în care notează cum să fie împărțite membrilor familiei sau altor persoane, lucrurile care i-au aparținut. Caietul a fost dăruit, alături de alte manuscrise Academiei Române, potrivit jurnalului regelui Carol al II-lea¹⁶. Este cu puțință ca acest serviciu de ceai să fi fost printre obiectele moștenite de regină de la Ferdinand, serviciu a cărui proveniență poate fi căutată pe linia familiei de Hohenzollern - Sigmaringen.

Serviciul de porțelan marcat Meissen se poate data, după monograma AR, în prima parte a secolului al XVIII-lea, anterior domniei reginei Maria, fiind mult mai plauzibilă investigarea provenienței acestuia pe filiera regelui Carol I sau Elisabeta.

Este de notorietate faptul că regele Carol I al României a fost unul dintre suveranii europeni extrem de cumpătat în ceea ce privește cheltuirea și folosirea resurselor Casei Regale, educat în acest sens de tatăl său, prințul Karl Anton de Hohenzollern - Sigmaringen. După moartea tatălui său, din anul 1885, se observă o ușoară schimbare de atitudine a regelui Carol în ceea ce privește achizițiile pentru Curte. Se vor înregistra mai multe comenzi de obiecte, în special de argintărie, mobilier sau tablouri care să întregescă prestigiul Curții Regale. La o primă vedere în corespondența regelui Carol I¹⁷, cu privire la ordinele de plată ale administrației regale, nu găsim nicio chitanță sau alt indiciu care să facă legătura cu achiziționarea acestui serviciu de porțelan Meissen, mai mult, reiese că regele a fost preocupat preponderent de comandarea unor obiecte care să poată servi pentru protocol. Un serviciu de ceai/cafea *tête-à-tête* presupune folosirea lui în scop privat, probabil pentru uzul strict al cuplului regal. Achizițiile făcute de regele Carol I, sunt mai degrabă argintărie pentru mesele de protocol, constând în seturi

¹³ A.N.R., fond *Regina Maria*, dosar I/2, *passim*; *Testamentul Reginei Mariai*, în „Revista subofițerului”, an XXIV, nr. 266-268, iulie-septembrie, 1938.

¹⁴ Dorina Tomescu, *Bijuteriile reginei Maria*, Muzeul Național, Vol. IX, anul 1997, p. 219.

¹⁵ Dorina Tomescu, Radu Coroamă, *Testamentele reginei Maria*, Muzeul Național, vol. XVI, anul 2004, p. 419.

¹⁶ Regele Carol al II-lea, *Între datorie și pasiune. Însemnări zilnice*, vol. I, București, 1995, p. 289.

¹⁷ A.N.R., București, fond *Carol I personale* (1850-1914), *passim*.

de veselă din argint pentru cel puțin șase persoane. Putem concluziona, că setul din patrimoniul M.N.I.R., provenit din Fondul Familiei Regale, este un serviciu de porțelan, cel mai probabil, moștenit de Carol I, pe linie de familie, în cazul în care vorbim de un original dintre cele lucrate în primii ani de funcționare ai fabricii de la Meissen, după cum indică marcajele.

Deși serviciul a fost expertizat și considerat unul dintre puținele păstrate din această perioadă, există încă semne de întrebare legate de originalitatea totală sau parțială a obiectelor ce îl compun. Marcajul de pe ceșcuța fisurată (figura 11), este catalogat de Asociația Colecționarilor Meissen fondată de Laurence Mitchell, consultant la casa de licitații londoneză Criterion Fine¹⁸ drept indiciul unui fals obiect Meissen. Putem presupune, mai ales că avem de-a face cu un obiect spart și lipit (figura 12), că a înlocuit la un moment dat una dintre ceștile originale ce nu se mai păstrează în serviciu. Pe celelalte piese, potrivit listelor de marcaje oficiale Meissen¹⁹, avem marcajele originale ale fabricii.

Problema autenticității întregului serviciu rămâne, însă, deschisă până la o nouă evaluare, posibilitatea de a fi un fals de epocă, fiind destul de mare. În acest sens avem exemplul atelierului Helenei Wolfsohn, posesoarea unui studio de decorațiuni din Dresda, din ultimul sfert al secolului al XIX-lea. Acest atelier obișnuia să decoreze porțelan achiziționat ca rebut de la fabrica Meissen, marcat în consecință, dar refuzat de fabricantul original datorită defectelor de execuție. Helene Wolfsohn picta manual aceste porțelanuri refuzate, cu scene preponderent de tipul celor deja celebre ale pictorului Antoine Watteau²⁰. Porțelanul Meissen a început să fie pictat sporadic cu subiecte Watteau începând cu 1740, temele de acest gen devenind foarte populare după anul 1745²¹. Helene Wolfsohn utilizează porțelan original marcat Meissen cu cifrul AR (Augustul Rex), pentru propriile creații, de cele mai multe ori imitând porțelanul vienez și pe cel de Meissen. Fapt pentru care i se intentează la 1870 un proces din partea fabricii, proces în care cei de la Meissen au câștigat de cauză. Pictorița este obligată să renunțe la marcajele fabricii și să-și pună propriul marcaj, o coroana deasupra literei D, după numele orașului Dresda. Cazul nu este unic, firma Sèvres confruntându-se cu o problemă similară. La 1848 piața de porțelanuri era supraîncărcată de obiecte vândute ca rebut, ornamentate și revândute ca Sèvres veritabile. Spre a împiedica abuzurile, fabrica de la Sèvres a marcat marfa de rebut cu o ștampilă specială, dar care n-a împiedicat pe nimeni de la îndepărtare și producerea de noi obiecte contrafăcute.

¹⁸ <http://themeissenman.com/>

¹⁹ George Savage, Harold Newman (editori), *An illustrated Dictionary of Ceramics*, Thames & Hudson, Introducere - lista de marcaje.

²⁰ Antoine Watteau (1684-1721), pictor francez.

²¹ George Savage, Harold Newman, *op.cit.*, p. 312.

Cele mai multe lucrări marcate Meissen executate de Helena Wolfsohn sunt vase, cupe sau sosiere, dar și servicii de cafea, artista manifestând cu predilecție o afinitate pentru decorul cu încadrări în panouri pictate a unor personaje sau scene de tipul Watteau, similar modului de decorare al serviciului tête-à-tête pe care îl avem în discuție.

În a doua jumătate a secolului al XIX-lea, în Dresda activau peste 200 de ateliere de pictură pe ceramică. S-au remarcat patru dintre ele: atelierele lui Richard Klemm și Adolph Hamman, ambele deschise în 1860, studioul Donath&Co, deschis de la 1872 și cel al lui Oswald Lorenz, care își începe activitatea în jur de 1880²². Decorul preferat al acestor artiști înscrie motive vegetale – crenguțe cu flori. Vasele, cupe sau sosiere, aveau margini canelate aurite. Culorile cel mai des utilizate erau verde, albastru sau încrustații de roz. O altă preferință în decorare era mozaicul de culori, prezent pe margini.

Marcajul sub care cunoaștem porțelanul de Dresda, numele orașului surmontat de o coroană, ambele în albastru, a fost înregistrat de Richard Klemm, studioul Donath & Co și de atelierul lui Oswald Lorenz abia în 1883. La acest marcaj vor adera și alți artiști precum Helene Wolfsohn, Franziska Hirsch, Ambrosius Lamm, Carl Thieme.

Despre atelierul Helenei Wolfsohn putem conchide că de la 1843, anul aproximativ al deschiderii acestuia, și până la pierderea procesului intentat de fabrica Meissen, la 1870, va folosi marcajul AR, nefiind exclusă imitarea și a celorlalte marcate. Între 1870 și 1883 va folosi marcajul compus din litera „D”, scris cursiv, surmontat de coroană, în albastru, ca după 1883, după înregistrarea marcajului porțelanului de Dresda, să adere la acest grup. O altă dificultate apare și în identificarea atelierelor de decorațiuni, care figurau sub acest marcaj, individual, deoarece sunt foarte puține diferențe de executare și stil, puțin vizibile fără o analiză fizico-chimică minuțioasă. Cercetarea se limitează de cele mai multe ori la mijloacele optice. Alte investigații periclitează integritatea materialului. Defectele și reparațiile, unde nu sunt vizibile cu ochiul liber, pot fi depistate cu lampa de cuarț, instrument folosit de cele mai multe ori asupra marcajului. Unele reparații sunt greu de depistat și cu această metodă. Re-marcarea obiectelor din porțelan este una dintre cele mai frecvente modalități de falsificare, aplicarea de marcate ale unor manufacturi celebre pe porțelanuri anonime fiind foarte rentabilă. Rezultate surprinzător de bune se obțin prin șlefuirea locului mărcii sau a fundului vasului în întregime, pictura noului marcaj fiind absorbită perfect în suprafața poroasă a materialului, intervenția fiind insesizabilă chiar și sub lupă.

Un prim motiv al falsificării era rentabilitatea unor astfel de obiecte contrafăcute. Un alt motiv pentru falsificarea unor bunuri de valoare, specific secolelor trecute, era legat de prestigiul deținătorului. Se întâmpla adeseori ca un

²² *Miller's Antiques Encyclopedia*, ed. Judith Miller, Londra, 1998, p. 184.

proprietar de obiecte prețioase din ceramică să fie nevoit să le vândă, găsindu-se într-o situație financiară dificilă. Pentru ca situația să fie mușamalizată, cumpărătorului îi revenea obligația de a executa o copie fidelă a obiectului cumpărat, care să înlocuiască originalul din colecția fostului proprietar.

Aducând toate aceste informații, coroborate cu evenimentele secolelor trecute, suntem puși în situația de a pune sub semnul întrebării originalitatea fabricării serviciului de porțelan aflat din patrimoniul M.N.I.R, marcat Meissen, în această manufactură, fără însă a minimaliza valoarea memorială și estetică a ansamblului de porțelanuri care îl compun.



Figura 1.



Figura 2.

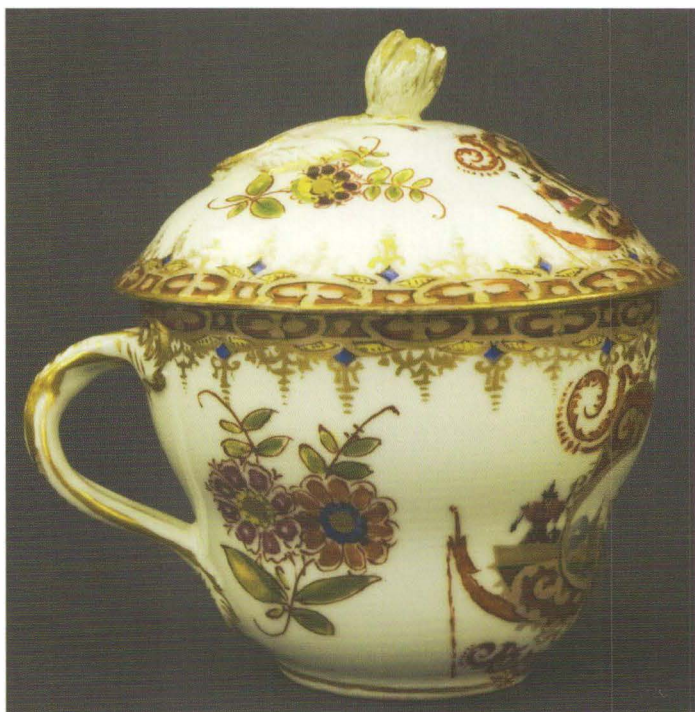


Figura 3.



Figura 4.



Figura 5.

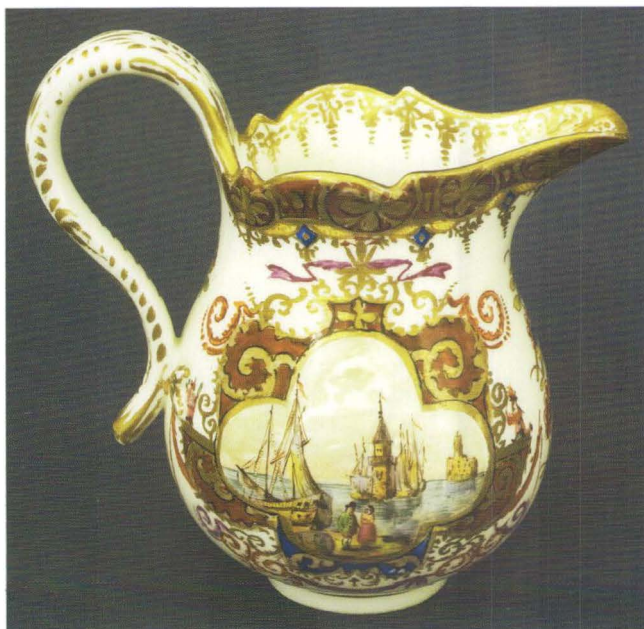


Figura 6.

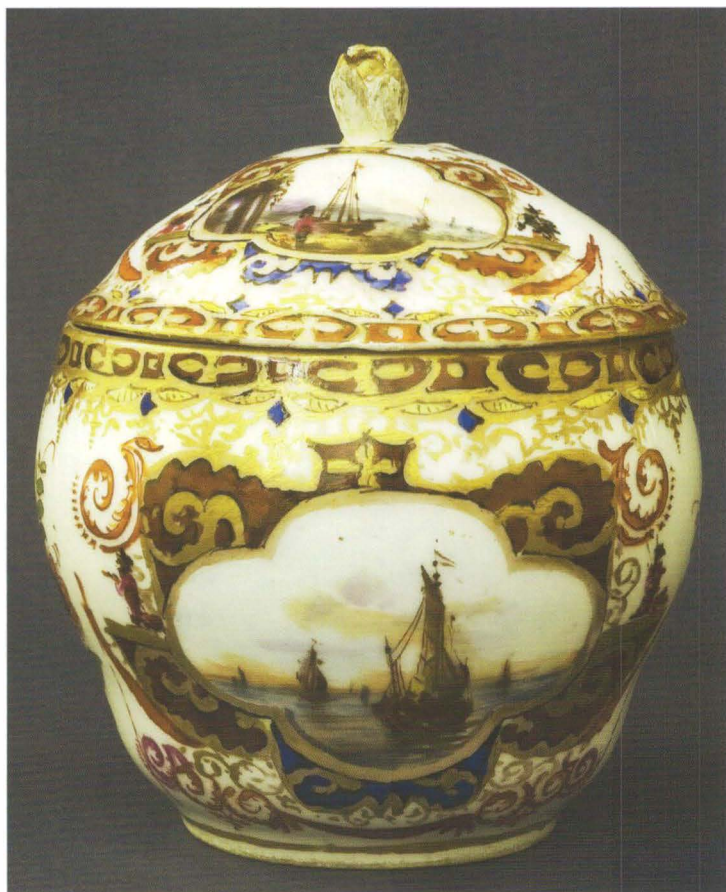


Figura 7.



Figura 8.



Figura 9.



Figura 10.



Figura 11.

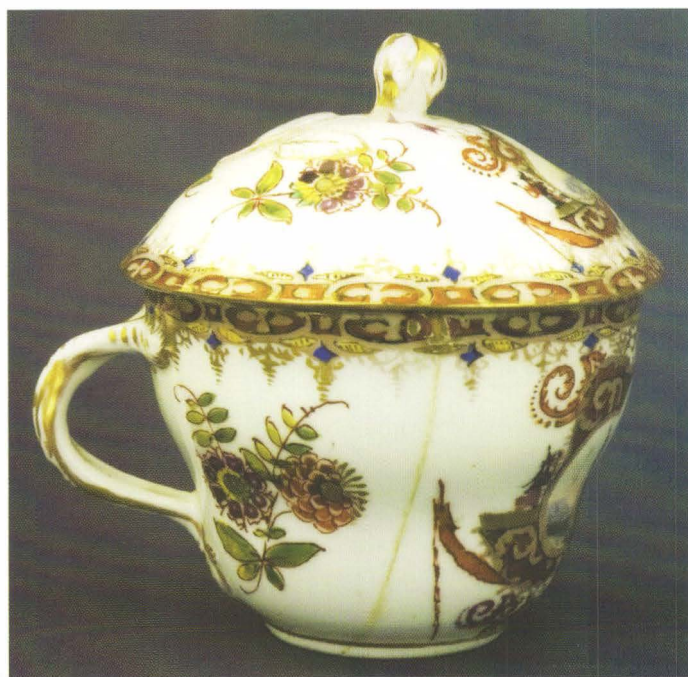


Figura 12.

