

## S-a deschis Centrul de Ecologie și Antropologie Cheia

Un proiect unic, pe care Muzeul Județean de Științele Naturii Prahova l-a pregătit cu multă dăruire și implicare, este Centrul de Ecologie și Antropologie, inaugurat în data de 3 februarie 2020, la secția muzeală „Flori de Mină” din stațiunea montană Cheia.

“Este un moment deosebit pentru noi astăzi, deoarece ne-am propus acest proiect mai demult, am reușit să amenajăm spațiul, dar nu am mai avut resurse financiare pentru mobilier și aparatură. Cu toate acestea, am desfășurat aici activități, cu voluntari, turiști, copii, studenți și cercetători, deja s-a creat o tradiție în susținerea colocviilor „Convorbiri antropologice”. Am avut prilejul să ne înscriem în concursul de proiecte sociale organizat de Compania Lukoil și am fost premiați de Rafinăria Petrotel-Lukoil Ploiești, reușind astfel să dotăm, în linii mari, acest centru. În urmă cu mai mulți ani, Cheia era un loc unde oamenii nu prea veneau. Prin înființarea acestor două secții, Muzeul „Flori de Mină” și Muzeul de Antropologie „Francisc Rainer”, oamenii au început să simtă că și în timpul liber au ce să facă, iar acum am venit cu un alt cadou, acest centru pentru cei mici și cei mari, care vor să se implice



efectiv în cunoașterea și protejarea acestei zone montane”, a precizat în deschiderea evenimentului prof. dr. Emilia Elena Iancu, manager – director general al Muzeului Județean de Științele Naturii Prahova, mulțumind conducerii Rafinăriei Petrotel-Lukoil pentru tot sprijinul acordat în ultimii ani instituției muzeale, în protejarea și restaurarea patri-

moniului muzeal și realizarea de expoziții în parteneriat. În semn de recunoștință pentru susținerea în întreaga activitate și contribuția valoroasă adusă la realizarea Centrului de Ecologie și Antropologie, doamna manager al muzeului a acordat o diplomă de excelență domnului Aleksey Kovalenko, președinte al Directoratului – director general executiv al Rafină-

riei Petrotel-Lukoil Ploiești.

Importanța acestui centru pentru comunitate a fost marcată prin prezența la deschidere a numeroase personalități, care au înțeles rolul esențial al unor activități educative cu specific ecologic și antropologic, pentru dezvoltarea durabilă a unei zone cu potențial turistic și natural, locul unde rododendronul sau bujorul de munte, plantă protejată, se află la ea acasă, colorând un munte înțreg în perioada de înflorire, numit de aceea Muntele Roșu.

Cu această ocazie au mai luat cuvântul Fabioara Ionescu – Administratorul Județului Prahova, subprefect Mihaela Duță - Prefectura Prahova, Viorel Constantin Stere, Director al Direcției pentru Cultură Prahova, reprezentant al Ministerului Culturii. Primăria Ploiești a fost reprezentată de Cristian Mihai Ganea – viceprimar și Primăria Măneciu de Cârstocea Luminița – viceprimar. Printre cei prezenți la eveniment s-au numărat cercetători, muzeografi, jurnaliști, localnici, care au dorit să vizi-

teze noul Centru de Ecologie și Antropologie, să cunoască modul în care se pot realiza activități specifice și oportunitățile de implicare în acest proiect.

La inaugurare, panglica tricoloră a fost tăiată de reprezentantul Petrotel Lukoil, directorul general executiv Aleksey Kovalenko și reprezentantul Consiliului Județean Prahova, administratorul județului Fabioara Ionescu.

Centrul de Ecologie și Antropologie funcționează la etajul Muzeului „Flori de Mină” și dispune de un spațiu adecvat pentru desfășurarea de conferințe și workshop-uri, secretariat și bibliotecă. Deja muzeografi și cercetătorii muzeului au realizat un program de activități în atenția celor interesați, iar în luna martie are loc primul workshop din cadrul proiectului, având ca scop diseminarea informațiilor cu caracter ecologic și antropologic către animatorii culturali din localitatea Cheia și factorii implicați de la nivelul autorităților locale Măneciu.

Roxana Manolache





# Microscopul pictează și astfel revedem caleidoscopul copilăriei

La Muzeul Județean de Științele Naturii Prahova poate fi admirată, până la 20 martie, expoziția "Microscopul pictează". Unică în țară, expoziția aduce în atenția publicului imagini surprinse de microscop pe parcursul derulării a zeci de proiecte de cercetare. În această ediție vă facem cunoștință cu dr. Magdalena Banu, expert în cercetarea monumentelor istorice, în conservarea patrimoniului și în investigații fizico-chimice, biologice și mineralogice – inițiatorul acestei impresionante expoziții.

**Reporter: Cum a apărut ideea realizării acestei expoziții?**

**Magdalena Banu:** Lucrez, de foarte mulți ani, la ideea de a împărtăși publicului larg experiența de a putea vedea toate aceste imagini, aparent invizibile, dar care, revelate de microscop, te conduc într-o lume minunată. Ai senzația că ai ajuns într-un caleidoscop al copilăriei, în care vezi forme și culori care îți umplu sufletul de bucurie. Am căutat o formă de prezentare cât mai ușor de înțeles de către public și am ales tabloul. Așa a apărut expoziția "Microscopul pictează", realizată de Muzeul Județean de Științele Naturii Prahova, prin secția sa - Laboratorul de investigații chimice, biologice și mineralogice pentru monumente.

**R: A fost dificil să realizați o selecție a imaginilor expuse?**

**MB:** Mi-a fost foarte greu să aleg, pentru că sunt mii de imagini. Privesc fiecare imagine în parte ca și cum ar fi copilul meu. Spațiul de expunere nu ne-ar fi permis să le aducem în atenția publicului pe toate. Le-am ales pe cele despre care am considerat că vor stârni, fără îndoială, curiozitatea și interesul publicului, prin culoare și formă.

**R: Aceste reprezentări artistice fac parte dintr-un lung șir de proiecte de cercetare pe care laboratorul le-a derulat de-a lungul anilor. Care sunt cele pe care le putem vedea în această primă expoziție?**

**MB:** Da, este adevărat. Sunt expuse stratigrafii ale unor picturi murale realizate de Nicolae Grigorescu la Biserica Sf. Gheorghe din Puchenii Mari, imagini de la Schitul Lespezi din Posada, de la Biserica Sf. Gheorghe din Constanța sau Biserica Vovidenia Tăbăcari din Focșani și Schitul Locurele. De asemenea, sunt imagini ale lamelor subțiri din piatră alese pentru

investigarea cetăților importante din țară, cum sunt Cetatea Huniazilor (Castelul Corvinilor), Cetatea Alba Carolina sau Mausoleul de la Mărășești.

**R: În cadrul expoziției, sunt reprezentate mostre de mortare prelevate de la obiective istorice a căror existență depășește sute de ani?**

**MB:** În afara mortarelor analizate la bisericile și conacele din preajma noastră, avem și mortare de peste 2000 de ani, de la Castele de la Dumbrăvești- Mălăești, din județul Prahova sau mortare romano-bizantine de la Capidava, din județul Tulcea. Toate acestea au fost surprinse și în forma lor microscopică, alături de multe alte imagini.

**R: Expoziția aduce în atenția publicului o sinteză a zeci de ani de cercetare. Ce presupune tot acest parcurs și cum s-au ivit oportunitățile de a lucra în aceste proiecte?**

**MB:** Pentru a se implica în aceste proiecte, Muzeul Județean de Științele Naturii Prahova a înființat, în anul 1997, propriul său laborator pentru investigații chimice, biologice și mineralogice, dedicate monumentelor. Laboratorul a fost înființat datorită susținerii și implicării deosebite a doamnei prof.dr. Emilia Iancu și cu sprijinul domnului arhitect Călin Hoinărescu. Așa se face că, începând cu acel an, laboratorul a încheiat contracte de cercetare aplicată, la cererea antreprenorilor sau managerilor de proiecte de restaurare a monumentelor.

**R: Cum a ajuns la notorietatea de care se bucură azi?**

**MB:** Suntem unul dintre puținele laboratoare care are o largă paletă de servicii. Investigațiile noastre aduc soluțiile cele mai bune în vederea decriptării compoziției materialelor existente în monument și metodele de reconstituire a rețetelor la obiectivele ce urmează a fi restaurate. Interdisciplinaritatea lucrărilor pe care noi le putem realiza ne-a adus acest important prestigiu de care ne bucurăm azi.

**R: Pentru a ajunge la soluțiile cele mai eficiente, activitatea este etapizată și se poate extinde pe durata a luni de zile. Ceea ce înseamnă răbdare și dedicare. V-ați simțit vreodată copleșită de emoții la începutul unui proiect?**

**MB:** Emoțiile sunt diferite pe tot parcursul derulării unui pro-

iect de cercetare. Mai întâi trăiești emoția întâlnirii cu frumusețea monumentului ce urmează a fi expertizat. Apoi intervine curiozitatea și bucuria că ieși în contact cu el, atingându-l și explorând toate zonele accesibile. Apare însă și durerea, pentru că trebuie să rupi din el o bucațică, chiar dacă e minusculă și să o analizezi în laborator ca să-l cunoști mai bine. Chiar și pe drumul de întoarcere te încearcă emoții, pentru că porți probele ca un părinte grijuliu, să nu se strice. Le aduci în laborator, dar analizele încep abia după ce te documentezi în arhive sau biblioteci despre istoricul aceluia monument, despre transformările prin care a trecut, fiindcă și aceste notițe îți pot sugera modul în care trebuie să abordezi fiecare situație în parte. Și treci prin altfel de emoții atunci când începi să lucrezi efectiv. Începi să pătrunzi în tainele acelei probe, făcându-i mai întâi anamneza, ca oricărui bolnav. Apoi intervin analizele fizice, chimice și biologice, pentru a afla cât mai multe informații, care, coroborate fiind, reprezintă răspunsurile așteptate de coordonatorii proiectelor de restaurare.

**R: S-a întâmplat ca pe parcursul proiectelor să vă parvină informații ce ar fi putut să schimbe cursul investigațiilor?**

**MB:** Da. De exemplu pictura lui Nicolae Grigorescu din cadrul Bisericii Sf. Gheorghe din Puchenii Mari a fost foarte controversată o vreme și se considera că s-a pierdut originalul. Prin analizele pe care le-am făcut, am putut să determinăm faptul că există zone importante în care s-a păstrat pictura lui Grigorescu și că alte intervenții asupra ei au fost făcute nu de niște străini, ci de ucenicii lui, care au lucrat aproximativ în același stil.

**R: Ce sentiment vă încearcă la finalul unui proiect de cercetare?**

**MB:** Trăiești un sentiment de împlinire atunci când închei o lucrare și vezi bucuria din ochii beneficiarului, care acum are o soluție pentru problema lui. Pot spune însă că, după fiecare lucrare, mă cuprinde și un sentiment de nostalgie. Ești prieten cu acel monument o perioadă importantă de timp și acum trebuie să te desparți de el. Alegi un alt drum, pentru a începe un alt proiect. Peste ani, când începi



La vernisajul expoziției – cercetător dr. Magdalena Banu, prof.dr. Emilia Iancu, administrator public al județului Prahova - Fabioara Ionescu

și călătorești prin țară și treci pe lângă un monument pe care îl vezi reînviat, te bucuri și îți spui: Da, am participat și eu, măcar puțin, la salvarea lui.

**R: Cum poate deveni acest domeniu, extrem de vast, atractiv pentru elevi și studenți?**

**MB:** Le propunem, aici, la muzeu, o lecție în care le explicăm ce înseamnă patrimoniul cultural, ce înseamnă monumentele și ce putem face în viitor pentru a le păstra și conserva. Și chiar am găsit nenumărate școli interesate de acest subiect.

**R: Inițierea în tainele laboratorului poate începe chiar și înaintea primilor ani de școală?**

**MB:** Încercăm să îi atragem de la cele mai fragede vârste și, tocmai de aceea, am deschis Cercul micilor cercetători. Am văzut copii de grădiniță avizi de a privi prin microscop și de a observa lucruri pe care nu le pot vedea cu ochiul liber. Pentru a trece firesc, prin etape, ne-am gândit ca la început să le arătăm lucrurile care îi înconjoară, iar lecția se va numi „Cu microscopul prin gospodărie”. Vor avea ocazia să vadă la microscop pâinea, făina, sarea și multe alte lucruri. Îi vom ajuta să înțeleagă cum se folosește microscopul, ca mai apoi să îi atragem ușor, ușor, în acea lume mai complicată a reacțiilor chimice sau a analizelor fizice, folosite în cercetare.

**R: S-a întâmplat ca, pe parcursul lecțiilor, copiii să vă adreseze întrebări la care nu v-ați fi așteptat?**

**MB:** Da. Copiii sunt teribili. Nu sunt întrebări care să te încurce, dar sunt întrebări pe care poate nici tu nu ți le-ai pus. Mă bucur întotdeauna când copiii pun întrebări și sunt curioși

să afle cât mai multe lucruri.

**R: Considerați că activitatea de cercetare și restaurare a monumentelor a primit mai multă susținere în ultimii ani?**

**MB:** Da, pentru că atât autoritățile publice cât și localnicii din zonele în care au avut loc lucrări de restaurare au început să aprecieze din ce în ce mai mult capitalul cultural pe care îl aveau. Oamenii au înțeles că trebuie să aibă grijă de ceea ce se află pe pământul lor de sute de ani și că prin aceste obiective pot atrage turiști, care, călcându-le pragul, le pot spori veniturile și îmbogăți comuna. Agențiile de turism și mass-media promovează locuri pe care nu le-ai văzut niciodată și la care ar fi interesant să ajungi. Odată ajuns, te poți caza chiar în zona de interes și te poți bucura de experiența unei mese tradiționale, ascultând povestea locului și a monumentelor de patrimoniu cultural, rostită chiar de bătrânii satului.

**R: Trăind toate aceste experiențe ați fost tentată să vă gândiți ce parcurs ați fi avut dacă ați fi ales altă profesie și dacă satisfacțiile ar fi fost asemănătoare sau mai mari?**

**MB:** Cercetarea pentru mine reprezintă totul, este viața mea. A fost un vis pe care am reușit să mi-l îndeplinesc. După ce am terminat Facultatea de Chimie, am făcut un masterat exact în cercetare, apoi stagii de pregătire la Paris și mi-am dorit să pun pe picioare un laborator de restaurare. Acest lucru nu ar fi fost posibil fără încrederea, susținerea și implicarea extraordinară a doamnei director a Muzeului Județean de Științele Naturii Prahova, prof. dr. Emilia Iancu.

A consemnat  
Cristina Pantazi



# Noaptea Ideilor la Muzeul Județean de Științele Naturii Prahova

Din luna ianuarie 2020, portofoliul de activități culturale oferite de Muzeul Județean de Științele Naturii Prahova s-a îmbogățit cu un nou eveniment de rang internațional. Este vorba despre Noaptea Ideilor, ediția I, acțiune organizată în parteneriat cu Alianța Franceză Ploiești și Institutul Francez din București. Ca inițiativă francofonă, dar cu rezonanță în spațiile și instituțiile culturale adaptate la dinamica vieții de astăzi, La Nuit des Idées a devenit a treia noapte culturală a Muzeului Județean de Științele Naturii Prahova, după Noaptea Muzeelor și Noaptea Cercetătorilor Europeni. Cele trei serate culturale adresate publicului larg acoperă cu succes nevoile culturale în forme non standard, dar extrem de prezente în mediul social actual. Așa se explică agenda de manifestări pusă la dispoziție de specialiști ai muzeului, care a însemnat un Workshop de etologie, o dezbatere în jurul noilor date despre inteligența animală în contextul etologiei și psihologiei comparate. Au fost analizate concepte precum cel de minte, inteligență



emoțională, comparativ pentru om și animale. De asemenea, a avut loc o masă rotundă pe teme de educație ecologică, la care au participat specialiști, tineri, elevi de la Colegiul Național „Mihai Viteazul” din Ploiești, respectiv Clubul de robotică RO2D2. Ne

propunem ca Noaptea Ideilor să fie atât o arenă a idelilor ca expresie a spiritului creator al celor preocupați de natură, cât și un for al dezbaterilor publice despre cele mai recente rezultate ale cercetării științifice.

*Dragos Grigorescu*



**Muzeul ne introduce în viața plantelor și animalelor din întreaga lume și ne influențează pozitiv în conservarea resurselor Pământului. Odată studiate speciile existente în colecțiile muzeelor, începem să înțelegem imensa biodiversitate de pe planeta noastră și intervenția selecției naturale. Toate viețuitoarele de pe Pământ păstrează secretul originii vieții. Insectele au apărut pe Pământ din cele mai vechi timpuri, dovezi fiind descoperirile fosile cu vechime de 450 de milioane de ani. Numărul lor foarte mare, aria de răspândire și rezistența lor dovedesc faptul că insectele sunt cele mai apte animale pentru a supraviețui în cazul unei catastrofe planetare.**

Fluturii au fost considerați cele mai gingașe ființe. Sunt surse de inspirație pentru poeți, pictori, designeri vestimentari, bijutieri și cercetători.

În ultima vreme, e folosită tot mai des expresia „fluturi în stomac” pentru a descrie emoția persoanelor îndrăgostite. Dar eu propun să lăsăm fluturii să zboare în natură, nu au nici o legătură cu stomacul nostru (unde n-ar putea supraviețui din cauza secrețiilor acestuia),

## Lăsați fluturii să zboare

decât în cazul în care dorim să ne hrănim cu ei... dar nu vă recomand, pentru că unii dintre ei au gust amar.

Totuși, fluturii sunt prada favorită a multor animale insectivore. De aceea, pentru a supraviețui pericolelor, aceștia s-au adaptat la condițiile de mediu, recurgând la un colorit variat care imită mediul înconjurător, forma și culorile plantelor pe care se odihnesc, forma și aspectul unor animale periculoase, sau zboară noaptea când animalele insectivore sunt mai rare. Aripile lor sunt colorate diferit pe fața ventrală față de cea dorsală, tocmai pentru a se confunda cu plantele pe care se așează.

Morpho nestira – fluturele de azur – este considerat o adevărată bijuterie zburătoare, o apariție fascinantă în zonele neotropicală din America Centrală și de Sud, o minune care uimește prin



coloritul său albastru metalizat, cu o anvergură a aripilor ce poate avea chiar 20 cm. Iubește luminișurile și malurile însorite ale râurilor, se hrănește cu sucricile dulci ale fructelor și de multe ori poate fi observat hrănindu-se de pe solul umed (cu noroi și cadavrele animalelor), datorită conținutului bogat al acestuia în minerale.

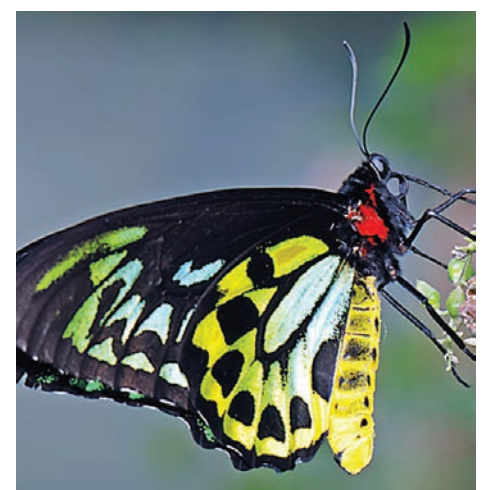
Este ocolit de păsări și alți prădători datorită gustului său amar, generat de substanțele toxice acumulate în corpul său, în timpul dezvoltării larvare (omida acestui fluture se hrănește cu frunze toxice).

Ornithoptera priamus este denumit popular fluturele verde al lui Priam, pentru că sugerează marea sa asemănătoare regelui Priam al Troiei, sau fluturele –pasăre, denumire datorată dimensiunilor sale foarte mari și zborului său planat, asemănător păsărilor.

Zboară deasupra vegetației luxuriante din regiunea indo-australiană, la înălțimi de peste 50m, din zona litorală până în interiorul continentului.

Reprezintă superlativul frumuseții din lumea fluturilor. A atras atenția primilor exploratori, datorită coloritului său verde intens cu negru și dimensiunilor mari, de 14-20 cm.

Datorită frumuseții lor, fluturii sunt



capturați de diferiți comercianți și valorificați în industria de artizanat, dar trebuie să știm că fluturii au roluri importante în natură, participând la reciclarea plantelor și animalelor moarte, îmbogățesc solul cu nutrienții eliberați, polenizează plantele, realizează legături importante între diferite specii. Dispariția lor poate duce și la dispariția altor viețuitoare de pe Pământ.

Vă propun o călătorie entomologică în Muzeul Omului din Ploiești, pentru a cunoaște aceste gingașe insecte, fluturii.

Fluturele de azur și fluturele-pasăre pot fi admirați în Sala de Antropogeneză a muzeului.

Colectivul muzeului vă așteaptă!

*Muzeografa Ecaterina Serban*



## FARMACIA VERDE Păpădia (*Taraxacum officinale*)

muzeograf Daniela Ursu

Numele ei derivă din grecescul taraxis - neliniște și akeomai - a vindeca. Este o plantă erbacee din familia florii soarelui (Asteraceae), cosmopolită, cu numeroase utilizări, de la medicină la jocul copiilor.

Cu toate că mulți o consideră o buruiiană și o aruncă, păpădia este folosită din vechi timpuri la vindecarea crampelor stomacale. O întâlnim peste tot, de primăvara devreme până toamna târziu. Planta se dezvoltă foarte bine în toate regiunile țării și ne bucură ochii cu inflorescențele sale galbene.

Păpădia se folosește în alimentație ca salată, primăvara devreme când apare rozeta de frunze, care trebuie utilizată în salate până ies tulpinile florale. În țările occidentale se cultivă special în acest scop și s-au obținut soiuri selecționate.

Atât frunzele cât și rădăcinile conțin inulină, taraxacină, vitamina D, rășină, tanin, mucilagi, zahăr. Folosită în stare crudă, păpădia ușurează digestia și purifică sângele. Fiertura de păpădie combate bolile de ficat și ale vezicii biliare și are efect diuretic.

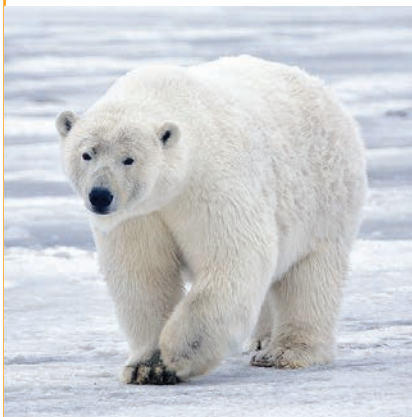


## Ghicitorile naturii

Muzeograf Adela Grigorescu

Ghemotoc de nea,  
Stă în Arctica.  
Ghețuri el colindă,  
Foci și pești să prindă.

(Ursu) [ursu]



Cu blănița cea roșcată  
Și fuiorul de codiță,  
Jucăușă și isteată,  
Păcălit-a ursul îndată.

(Vulpea) [vulpea]



El apare după ploaie,  
Simfonie de culori.  
În văzduh se arcuiește,  
Peste cerul fără nori.

(Curcubent) [curcubent]



## SENZAȚIONAL!

## Fluturi tropicali vii, în zbor de primăvară la Ploiești

Peste 150 de fluturi vii, originari din America de Sud, Africa și Asia, vor zbura în Sala Coloanelor din Palatul Culturii Ploiești. Muzeul Județean de Științele Naturii Prahova și Casa Fluturilor din Praid organizează această expoziție de fluturi vii, în perioada 27 aprilie - 28 mai 2020.

Este pentru prima dată în Ploiești când culorile prind aripi și ne încântă cu zborul lor dantelat, invitându-ne în lumea fascinantă a fluturilor exotice.

Micile făpturi vor putea fi admirate într-un terariu special amenajat, unde vizitatorii pot să interacționeze cu fluturii, să se fotografieze și să asiste la spectacolul inedit al "nașterii" unui fluture din nimfă.

Exponatele sunt aduse de Casa Fluturilor Praid, din județul Harghita, primul așezământ permanent de fluturi din România, unde micile făpturi sunt crescute într-un cadru special, într-o clădire în care au propriul lor „spațiu de zbor”, cu un microclimat tropical.

Fluturile de azur (*Morpho peleides*), denumit de proprietari „virtuosul colecției”, grațioșii fluturi zebra (*Heliconiinae*), precum și fluturii bufnița uriașă (*Calligo memnon*) care lenevesc mereu, Regina Africană, Prințesa Aripide-sticlă (Greta Oto), sunt câteva dintre atracțiile ce vor putea fi admirate la Muzeul Județean de Științele Naturii Prahova.



**FLUTURI TROPICALI VII**

27 aprilie - 28 mai 2020  
Ploiești • Palatul Culturii

orar: 9.00 - 19.00  
copii: 10 Lei • adulți: 12 Lei

EXPOZIȚIE

PARTENER: CASA FLUTURILOR PRAID - PRAID

ORGANIZATORI: Muzeul Județean de Științele Naturii Prahova, Consiliul Județean Prahova

În plus, vizitatorii au ocazia să rămână cu o amintire, pentru ei sau pentru cei dragi, deoarece vor avea la dispoziție standuri cu suveniruri.

Adevărate surprize vă așteaptă în expoziție, așa că notați-vă în agende această perioadă, să nu ratați întâlnirea cu fluturii!

R.M.



## CE VEDEM LA MUZEU?

Muzeul Județean de Științele Naturii Prahova vă invită la expoziția temporară „Viața secretă a păsărilor - Penajul”.

În cadrul expoziției, vizitatorii pot admira piese naturalizate aparținând patrimoniului muzeal, care reprezintă exemple relevante pentru importanța penajului în viața păsărilor.

Expoziția este accesibilă publicului vizitator de marți până duminică între orele 9-17, în incinta Muzeului Rezervației Bucegi din Parcul Dimitrie Ghica, Sinaia și mai poate fi vizitată până la data de 30 aprilie 2020.

Consiliul Județean Prahova

Muzeul Județean de Științele Naturii Prahova

Muzeul Rezervației Bucegi  
Parcul Dimitrie Ghica, Sinaia  
13.08.2019 - 30.04.2020

“Viața secretă a păsărilor - Penajul”  
Expoziție temporară