

NATURA ȘI OMUL

Nr.18 ● septembrie/octombrie 2020 ● 4 pagini ● Publicație editată de Muzeul Județean de Științele Naturii Prahova

ÎN ARMONIE CU NATURA

În perioada august –septembrie 2020, Muzeul Județean de Științele Naturii Prahova a organizat seria de manifestări „În armonie cu natura”, în cadrul unui proiect al Centrului de Ecologie și Antropologie Cheia, sponsorizat de Rafinăria Petrotel-Lukoil. Primul eveniment din serie a fost Workshop-ul de ecologie și antropologie, urmat de Târgul de meșteșuguri și tradiții și s-a încheiat cu cel mai important eveniment al muzeului, Simpozionul Internațional „Natura și Omul”, manifestări ce vor fi prezentate în paginile publicației noastre. Activitățile din cadrul acestui proiect au impulsionat și animat atât interesul specialiștilor, cât mai ales dorința de informare a publicului, ceea ce ne încurajează să continuăm manifestările științifice de cercetare și valorificare a patrimoniului cultural ecologic și antropologic din zona Cheia.

Simpozionul Internațional „Natura și Omul” la a XXXI-a ediție

Simpozionul Internațional Interdisciplinar „Natura și Omul”, manifestare devenită tradițională pentru Muzeul Județean de Științele Naturii Prahova, a ajuns anul acesta la cea de-a XXXI-a ediție și s-a desfășurat la Centrul de Ecologie și Antropologie Cheia, în perioada 24-26 septembrie 2020. Simpozionul a fost organizat în fiecare an, începând din anul 1990, la inițiativa și sub coordonarea doamnei Prof. Dr. Emilia Iancu, director general al Muzeului. Evenimentul este totodată rodul colaborării dintre muzeu și „Institutul de Antropologie Francisc I Rainer” al Academiei Române, reprezentat la nivel înalt și de această dată.

Tema simpozionului, „În armonie cu natura” a prilejuit

practic reafirmarea preocupărilor constante ale specialiștilor muzeului, în colaborare cu cercetătorii din cadrul Institutului de Antropologie „Francisc I. Rainer” al Academiei Române, cu privire la raporturile perene – și imprevizibile, totodată – dintre oameni și biotopurile sau ecosistemele de care aceștia aparțin.

Nelipsit de la lucrările simpozionului încă de la prima ediție, acad. Constantin Bălăceanu-Stolnici a participat la eveniment ținând o prelegere prin intermediul mijloacelor de comunicare online. În discursul său, domnul academician a reiterat ideea apartenenței omului la tot ceea ce este îndeobște desemnat prin „natură”, „mediu înconjurător”, „lumea vie”, și așa mai departe. Profesorul Bălăceanu-Stolnici a evocat, cu erudiția-i binecunoscută, antecedente istorice ale

acestui atașament direct constitutiv condiției umane (cu veche sorginte biblică, atestată încă în Geneză, 2. 15: *[Domnul Dumnezeu] l-a pus pe om în grădina Edenului, ca s-o lucreze și s-o păzească*), în fond o legătură reconfirmată de curente contemporane de gândire și acțiune în favoarea conservării biodiversității.

Simpozionul a fost moderat de Prof. Dr. Emilia Iancu, care a susținut o alocuțiune de deschidere, alături de Prof. Dr. Alexandru Ispas și Dr. Cristiana Glavce din partea Institutului – intervenții care au evidențiat continuitatea de mai bine de trei decenii a întâlnirilor și colocviilor având ca tematică Natura și Omul. Această generoasă arie interes interdisciplinar a fost împărtășită în timp de numeroși specialiști români și străini, care, prin ale lor contribuții, au conferit simpozionului prahovean un caracter de tradiție academică perpetuată astăzi de noile generații de muzeografi, cercetători sau profesori universitari.

Lucrările simpozionului au continuat cu proiectarea filmului „O perspectivă din Țara Galilor asupra schimbărilor climatice”, un documentar realizat de scriitoarea Caroline Juler, o veche prietenă a României, referitor la inițiative micro-comunitare din Țara Galilor prin care oamenii regăsesc frumusețea și beneficiile traiului în mijlocul naturii, cu valorile de educație și „sustenabilitate” economică pe care o asemenea reorientare a modului de viață le nutrește.

În agenda simpozionului s-a aflat și inaugurarea expoziției „Francisc Rainer și munca antropologică de teren”, pregătită și prezentată de autorul său Dr. Marin Constantin, ca o mărturie despre campaniile de do-



cumentare bio-antropologică ale lui Francisc Rainer la Nereju (Vrancea, 1927), Fundul Moldovei (Bucovina, 1928) și Drăguș (Țara Făgărașului, 1932).

Expunerile celorlalți participanți la simpozion au argumentat asupra unor problematizări variate ale opțiunilor lumii contemporane de „armonizare cu natura”, fie prin rădăcinile filosofice antice ale integrării omului în „ambientul” natural, cu evidența portului măștii de protecție în alte contexte istorice de epidemie (Dr. Richard David-Rus), fie prin rolul digitalizării la dezvoltarea unei „identități virtuale” a societății din zilele noastre, în fața riscurilor pe care epidemia globală le crează pentru sănătatea publică (Dr. Dragoș Grigorescu), fie prin aportul etno-ecologiei la descoperirea unui orizont local, vernacular, de cunoștințe și acțiuni ale grupurilor sociale tradiționale în păstrarea și folosirea responsabilă a resurselor

vegetale sau animale (Dr. Marin Constantin).

Programul simpozionului a inclus și vizitarea unor gospodării sătești din aria învecinată Măneciu – Izvoarele, ca aplicație de teren menită să facă posibilă cunoașterea meșteșugurilor tradiționale, îndeosebi a „suportului” pe care resursele naturii îl oferă pentru arta populară din partea locului. Participanții au poposit astfel la casele a două țesătoare, Elena Miroiu din Măneciu și Lizeta Ionescu din Izvoarele, precum și la casa unei pictorițe pe scoarță de copac, Maria Ciripoiu din Izvoarele. Atelierele meșteșugărești întâlnite, cu războiul de țesut sau cu instrumentarul de pictură naivă a scenelor de viață rurală, relevă măiestria oamenilor locului în conservarea și punerea în valoare a propriei ecologii, prin ornamentație și prin materiile prime folosite.

Marin Constantin,
Roxana Manolache



Atelier de ecologie și antropologie

Workshop-ul de ecologie și antropologie "În armonie cu natura" s-a desfășurat pe 15 august 2020, în stațiunea montană Cheia. Deschiderea evenimentului și prezentarea meșteșugurilor din zona Măneciu-Izvoarele a avut loc în aer liber, în curtea Muzeului de Antropologie „Francisc I. Rainer”. Prof.dr. Emilia Iancu, director general al Muzeului Județean de Științele Naturii

Prahova a mulțumit participanților pentru prezența în acest spațiu dedicat antropologiei și relației omului cu natura și a accentuat importanța derulării cercetării științifice și a activităților de conștientizare a publicului larg privind patrimoniul natural, cultural material și imaterial.

Activitățile au continuat la Muzeul Flori de Mină Cheia, un-

de au avut loc discuții la care au participat reprezentanți ai Ocolului Silvic Măneciu, ca factor de responsabilitate și competență în gestionarea patrimoniului natural din zonă. Dragoș Grigorescu, cercetător în cadrul muzeului, a prezentat activitățile derulate în cadrul Proiectului de educație ecologică și antropologie "Centrul cultural privind impactul antropoc asupra naturii și educație ecologică Cheia", care a beneficiat de grantul special oferit de Rafinăria Petrotel Lukoil Ploiești, context în care s-a desfășurat și acest atelier.

În urma aplicațiilor de teren dedicate investigației stării habitatului și biodiversității din zona Cheia-Măneciu, în colaborare cu Ocolul Silvic Măneciu, au fost identificate zone și elemente valoroase de patrimoniu natural mai puțin cunoscute publicului larg precum Pepiniera de molizi, brad caucazian și larice, Rezervația de brazi seculari, zonele de păduri virgine și cvasivirgine. Discuțiile au continuat în sala de conferințe a Centrului de Ecologie și Antropologie, bucurându-se de un public divers, format din cer-



cetători, muzeografi, meșteri populari, localnici, turiști și elevi.

Rezultatele cercetării în localitățile Cheia, Izvoarele și Măneciu s-au concretizat în identificarea și valorificarea meșteșugurilor tradiționale privind țesutul, cusături populare, producerea instrumentelor de suflat, fluier și cavale, din partea unor meșteri locali care transmit și astăzi aceste practici către generațiile mai tinere. La eveniment și-au prezentat creațiile Adrain Mihaiu, cipolitor în lemn satul Chiciureni, comuna Măneciu, Elena Miroiu, țesătoare din

Măneciu Pământeni, Lizeta Ionescu și Cecilia Zaharia, țesătoare din Izvoarele, Maria Iordache, cu o colecție de cusături populare și cărți de poezie. Înzestrați cu un talent nativ în tot ce înseamnă artă și tradiție, desigur că artiștii populari au oferit și momente de interpretare vocală a unor cântece populare și române, susținute de Maria Iordache și Lizeta Ionescu, precum și un moment instrumental în interpretarea la fluier a lui Adrian Mihaiu.

*Dragoș Grigorescu,
Roxana Manolache*



Târg de meșteșuguri și tradiții populare

În cadrul manifestărilor de ecologie și antropologie ÎN ARMONIE CU NATURA, Muzeul Județean de Științele Naturii Prahova – Centrul de Ecologie și Antropologie Cheia a continuat promovarea tradițiilor și meșteșugurilor din zona Izvoarele-Măneciu -Cheia, județul Prahova, prin organizarea unui Târg de meșteșuguri și tradiții populare. Manifestarea a avut loc pe 29 august 2020, în aer liber la Grădina Botanică Bucov, secție a muzeului.

În deschiderea evenimentului a luat cuvântul Constantin Stere, director al Direcției pentru Cultură Prahova, care a apreciat această inițiativă și necesitatea cunoașterii și continuării tradiției populare, mai ales de către tineri, pentru ca patrimoniul imaterial să nu fie dat uitării în timp. Prof. dr. Emilia Iancu, director general al Muzeului Județean de Științele Naturii Prahova, i-a felicitat pe participanți și le-a acordat diplome de participare, în semn de prețuire pentru munca lor. Doamna di-

rector a prezentat locul minunat care a găzduit evenimentul, o grădină botanică tânără, realizată în timp și cu mult efort, mulțumind totodată voluntarilor de la Cercul de creativitate al muzeului, care desfășoară activități de întreținere a plantelor alături de angajați.

Publicul larg a admirat standurile la care meșteșugarii și-au prezentat creațiile, îndemânarea și talentul acestora fiind completate de frumoasele momente folclorice pe care le-au susținut ca soliști vocali.

Elena Miroiu din Măneciu Pământeni, binecunoscută de localnici, pentru că zestrea fetelor de măritat era comandată de părinți la dansa, a adus covoare cu diverse modele, de la cele mari de pus în odaie, la cele mici pentru scaune sau decorative pentru perete, sau cuverturi de pat lucrate la războiul de țesut.

Maria Iordache din Izvoarele și-a prezentat colecția de fețe de masă și trăistuțe lucrate de mână sa, dar și cărți pe care le-a scris pentru a-și așterne gândurile pe

hârtie, în versuri sau chiar sub formă de povești. „Nădăduiesc să mai strâng niște bănuți acum, pe care să-i pun deoparte, să mai scot o carte”, mi-a mărturisit doamna Maria, care ne-a încântat sufletele și prin cântecele sale de voce bună.

Lizeta Ionescu din Izvoarele, o altă țesătoare iscusită și cu o voce la fel de frumoasă, a adus cu ea covoare, cuverturi, trăistuțe și fote pentru costume populare, țesute fir cu fir de mâna ei, la războiul de țesut ce împletește modele minunate de frumoase. „Am făcut fote pentru ansamblul de dansuri de la noi, uite aici în poză, am și eu”, ne-a spus doamna Lizeta, care în ciuda vârstei e sprintenă și mereu voioasă, dornică să danseze și să cânte în orice clipă.

Frumoase cuverturi, de diferite culori și modele, a prezentat cu mândrie și bucurie, Ecaterina Albu din Izvoarele. „Acestea le-am făcut zestre pentru fetele mele, le-am adus să vă bucurați de ele, dar nu le pot vinde, că nu mă-ndur de ele”, mi-a spus discret, cu un zâmbet pe față și blândețe în privire.

Maria Ciripoiu din Izvoarele, artist de pictură naivă, autodidact, ne-a copleșit cu multitudinea de lucrări de pictură pe lemn, scoarță de copac, linguri de lemn pictate cu imaginație, elemente naturale precum boabe de porumb, cafea, împletituri de sfoară, care iau diferite forme sub mâinile ei dibace. „Am văzut niște platouri de lemn, netede și lucioase, care m-au îndemnat să le transform în icoane”, spunea



Maria Ciripoiu, care dă oricărui lucru o întrebare artistică, pentru care e nevoie de imaginație și talent.

Acestora li s-au alăturat și alți pasionați din Ploiești, care și-au dorit să-și prezinte lucrările. Este vorba de membrii Cercului de creativitate al Muzeului, numeroase cusătoare de goblen, care de mulți ani organizează expoziții temporare la Palatul Culturii, Grădina Botanică, Muzeul Flori de Mină din Cheia sau alte secții ale muzeului și instituții de cultură. Ion Ioniță, cusător de goblen, dar și ceator de colaje din paie ale unor monumente istorice, sub formă de tablouri, s-a alăturat cu lucrările sale.

O plăcută surpriză a venit din partea lui Petre Ghițeanu, un talentat sculptor în lemn care, văzând afișul evenimentului, ne-a contactat în dorința de a participa. Și-a adus obiecte realizate din lemn, uneltele de lucru și a făcut demonstrații în fața publicului. „De 10 ani caut pe cineva... să-l învăț să lucreze lemnul, să-i las moștenire uneltele mele. Nu interesează pe nimeni,

acesta-i necazul meu. Eu când aud că cineva vorbește despre lemn, mă furnică tot corpul”, mi-a mărturisit domnul Petre.

Acești oameni minunați consideră că nimic nu îi poate opri din lucrul lor, țesătură, cusătură, pictură sau cioplitul lemnului. Nu-i împiedică nici vârsta, nici vremurile pandemice, nici nepăsarea multora... ei au pasiunea ca motor al existenței. O singură mahnire au, că nu văd această sclipire de bucurie în ochii celor mai tineri din jurul lor, dată de pasiunea și dragostea față de ceea ce fac. Le-am simțit tristețea din suflet, doare.

Meserii pe cale de dispariție, lucruri de valoare inestimabilă, dar pe care nu mai știm să le apreciem. Arta populară se stinge încet, odată cu oamenii care au prețuit-o.

De aceea considerăm importante demersurile de a face cunoscuți acești oameni și preocupările lor, bogăția naturală a meleagurilor prahovene și tradițiile locale, necesitatea de a fi permanent, în tot ceea ce facem, în armonie cu natura.

Roxana Manolache



La Depou!

În perioada 5 -20 septembrie 2020, Muzeul Județean de Științele Naturii Prahova, împreună cu Clubul Feroviar Republica Ploiești au organizat cea de-a doua ediție a expoziției de modelism feroviar, tema de anul acesta fiind "La Depou!"

"Sunt vremuri deosebite, astfel că nu vă mai poftim în vagoane, locomotivele au venit să se odihnească. Anul acesta, pentru a respecta toate recomandările privind sănătatea, am decis ca expoziția să aibă o durată mai lungă și să amânăm prezentarea echipamentelor în mișcare. Sunt și ele obosite și vor să fie doar admirate!", au decis plini de umor membrii clubului organizator.

În deschiderea expoziției a luat cuvântul prof. dr. Emilia Iancu, director general al muzeului, care a subliniat rolul de muzeu-școală al instituției și dorința de a prezenta această

pasiune pentru modelism feroviar, o activitate ce poate fi învățată de copiii și tinerii atrași de domeniu. Din partea muzeului, Roxana Manolache a amintit istoricul colaborării pe această temă și expoziția de succes de anul trecut „Poftiți în vagoane”, unde trenulețele erau în mișcare, continuată cu module statice anul acesta, adaptată la condițiile actuale. *"Anul acesta am venit fără elemente în mișcare, dar vă invităm să admirați munca unor oameni pasionați, cel mai vechi model prezentat este din 1982. Puteți să observați atât vagoane, locomotive, dar și căsuțe, camioane, tot ceea ce găsim în jurul căilor ferate",* a spus Bogdan Bocșan, din partea Clubului Feroviar Republica Ploiești, reafirmând dorința continuării acestui proiect și a altor colaborări cu muzeul pe viitor.

Modeliști din București, Constanța, Brașov, Ploiești și

alte localități au prezentat lucrările lor feroviare și adiacente căii ferate din plastic, hârtie, carton și alte piese. Vizitarea a fost gratuită și publicul interesat a putut admira piesele deosebite prezentate în vitrine, între care machete ale unor vechi sau foste gări, precum cele din Moinești sau Pietroșița, dar și machete ale unor clădiri, autoturisme și altele, din apropierea depourilor din țară.

Pe lângă acestea, vizitatorii au avut la dispoziție o multitudine de informații din domeniu, precum ce reprezintă modelismul feroviar, scările HO, TT, N, Z, S la care se realizează modelele și standarde folosite, exemple de modele de diferite dimensiuni, scările folosite de Clubul Feroviar Ploiești dar și alte proiecte comune cu Muzeul Județean de Științele Naturii Prahova: organizarea Atelierelor A4 pentru copii între 7 și 14 ani care să



învețe să execute modele la scara HO și proiectul de realizare a Parcului de Abur, un trenuleț în mișcare, cu locomotivă cu abur, care să-i plimbe pe vizitatorii de toate vârstele în Grădina Bota-

nică a Muzeului.

Proiectele sunt îndrăznețe, iar ambele organizații sunt dornice să le pună în aplicare, cu sprijinul tuturor celor ce își doresc și pot ajuta. *R.M.*

Darurile Mării - Cochilii și Valve

La Muzeul Județean de Științele Naturii Prahova puteți admira, în perioada 1-16 octombrie 2020, expoziția temporară "Darurile Mării - Cochilii și Valve", care aduce în fața vizitatorilor o mică parte din minunatele daruri ale mării și anume locuitorii adâncurilor - Moluștele.



Sunt prezentate cochiliile și valvele unor moluște exotice, iar vizitatorii sunt invitați să descopere o mică parte din secretele acestor locuitori ai adâncurilor, dar și beneficiile și utilitatea unor specii de moluște în viața oamenilor.

Expoziția se dorește a fi o prezentare a acestor minunate creații ale naturii, care au fost "necesare" omenirii, fascinând din cele mai vechi timpuri. Moluștele (cunoscute de publicul larg sub denumirea de melci, scoici, sepii și caracatițe) au uimit prin diversitatea și complexitatea formelor, au stimulat idei artistice, în pictură, sculptură, arhitectură. Acestea au numeroase utilizări economice - ca sursă de hrană și producătoare de sidex și perle, în medicină și cosmetică, moluștele au fost mereu un domeniu de studiu interesant pentru cercetători, dar și pentru colecționari.

Expoziția prezintă punctele de intersecție dintre acești reprezentanți ai regnului animal de "ieri", de "azi" și probabil de "măine" și omul dornic mereu de cunoaștere.

Fiecare vizitator poate afla lucruri interesante despre aceste nevertebrate marine, își poate îmbogăți în felul acesta anumite cunoștințe despre acest grup de animale. Fiecare din temele abordate pot constitui idei pentru dezvoltarea unor subiecte de interes pentru public, care se vor regăsi ca tematică pentru expoziții ulterioare.

În vitrine sunt prezentate câteva cochilii și valve ale unor specii exotice din patrimoniul muzeului, iar datele științifice prezentate în cadrul expoziției cu siguranță ne vor schimba impresia și ne vor îmbogăți cunoștințele generale despre acest grup de viețuitoare.

Putem observa genul Cypraea cu 2 specii Cypraea tygris - ghiocul și Cypraea monetta - melcul ban, dar și scoica celebră Pecten maximus - scoica pieptene - delicată culinară, dar cunoscută și ca simbol al companiei Shell. Puteți observa și speciile producătoare de perle Pinctada margaritifera și Pteria penguin, dar și cochilii de Chicoreus - melcul de purpură, cochilii de melci toxici din genul Conus dar și cochilii de Lambis, moluște ale căror cochilii au fost pictate de artiști cunoscuți.

Corina Mihai

Ocolul Europei în 80 de alge

Muzeul Județean de Științele Naturii Prahova aduce marea în mijlocul munților și vă invită să faceți cunoștință cu locuitorii mai puțin "popolari" ai adâncurilor: ALGELE. Ele își vor împărtăși secretele și se vor lăsa admirate de marți până duminică, în incinta Muzeului Rezervației Bucegi din parcul Dimitrie Ghica, Sinaia, prin intermediul expoziției temporare "OCOLUL EUROPEI ÎN 80 DE ALGE".

Iubiți marea și ați vrea să regăsiți o părticică din ea chiar și iarna? Vă așteptăm cu drag să treceți pragul expoziției noastre, deschisă publicului din data de 22 septembrie 2020, până în luna aprilie a anului 2021.

Expoziția temporară "Ocolul Europei în 80 de alge" prezintă publicului larg o parte din misterele lumii subacvatice, "viața secretă" a algelor, cât și munca asiduă a specialiștilor din muzeu, prin intermediul unor piese alese cu grijă, ce ilustrează perfect diversitatea, frumusețea și complexitatea acestor locuitori ai MARELUI ALBASTRU.

Algele joacă un rol mult mai important în viața planetei decât suntem tentați să credem. Majoritatea știu nimic sau foarte puțin despre aceste ființe și tind să le considere mai mult drept obstacole sau dăunători. Pe de o parte, această atitudine este explicabilă. Algele nu sunt ușor de studiat, biologia lor este complexă și complicată pentru majoritatea oamenilor, mediul lor de viață ne este de multe ori inaccesibil, contactul cu ele nu este de natură să ni le apropie.

Expoziția despre alge are scopul de a dărâma puțin din zidul necunoașterii în privința algelor. Aceste ființe sunt indispensabile vieții în multe feluri, de la oxigenul pe care îl respirăm și de la substanțele care ne ajută să ne păstrăm în formă, până la ecosistemele pe care le susțin și le modelează. Mulți au auzit și sunt fascinați de recifele coraliere, dar puțin știu că, pe lângă corali, și unele alge sunt măestri constructori ai acestor "orașe din adâncuri". Creta care ne așterne gândurile pe tablă și asfalt este rezultatul muncii unor alge microscopice, cu aspect extraterestru. Astfel de exemple sunt multe, dar să nu stricăm surpriza!

Colecția de alge a Muzeului Județean de Științele Naturii Prahova, deși nu foarte mare, este constituită din specimene de alge foarte diverse, cu forme și culori spectaculoase, provenite atât din Marea Neagră, cât și din Oceanul Atlantic și mările din jurul Europei - de unde și numele expoziției. Printre ele se numără specimene cu o vârstă venerabilă (peste 160 de ani), admirabil etalate și conservate, care merită să fie cunoscute de către public.

Raluca Marinescu



FARMACIA VERDE

Busuiocul - *Ocimum basilicum*

Busuiocul, plantă ierboasă, originară din Asia tropicală, în India, este rudă cu menta, rozmarinul, salvia și chiar lavanda, membri ai Familiei Lamiaceae.

Această plantă este cunoscută și cultivată de acum 5.000 de ani, răspândită în toată lumea și utilizată în tradițiile culinare. În Egiptul antic, busuiocul a fost folosit la îmbalsămări, fiind găsit în morminte, alături de mumii. În folclorul evreiesc se crede că busuiocul dă putere celor care postesc.

Termenul de busuioc - basileum provine din limba greacă, însemnând "rege", se spune că a crescut pe locul unde împărații Constantin și Elena au descoperit Sfânta Cruce. Dicționarul englez de la Oxford menționează unele speculații conform cărora busuiocul ar fi fost folosit la prepararea "catorva unguente și medicamente regale".

Busuiocul este considerat "regele mirodeniilor" de mulți bucătari și autori de cărți gastronomice. Unii autori îl consideră ca o punte miraculoasă între medicină - hrană - spirit.

Se cunosc mai mult de 60 de varietăți ale busuiocului, în funcție de zona geografică în care această plantă crește.

Varietatea mare de busuioc aduce o diversitate de uleiuri eterice în conținut, acestea fiind cele care dau gustul și aroma frunzelor. Varietatea europeană are o aromă puternică de cuișoare (eugenol); varietatea asiatică are gust și miros de lămâie datorită citralului (limonene); pentru varietatea africană, camforul este mirosul predominant datorat camforului și camfenelor.

Uleiurile din busuioc au un puternic efect antioxidant, antimicrobian, antiviral și anticanceros.

Tradițional, busuiocul se folosește în sezonul rece în afecțiuni afrore - răceli, hipotermii, bronhopneumonii - intensificarea transpirației și eliminarea mucusului din căile respiratorii superioare. Această plantă are efect sedativ în tratarea stresului și astmei, vermifug.

Daniela Ursu

Ghicitorile naturii

Raluca Marinescu

"Din întinsul Amazon
Vin eu, șarpele-dragon!
Sunt lung și am mușchi de fier
De te strâng în brațe, pieri.
Sunt chiar și un star, în filme apar.
Cică mănânc elefanți, da de unde!
Îmi plac prăzile tremurânde,
Ce sunt mai ușor de prins.
Preferății mei la prânz?
Cerbi, tapiri și cei mai mari
Caimanii cu ochelari."

(Anaconda)



"Cel mai mare porumbel!
Toți ați auzit de el.
Am o creastă dantelată,
Cu pene fine ornamentată.
În pădurea întunecată
Dintr-o insulă îndepărtată
Acolo este casa mea,
Nicăieri altundeva.
Mănânc foarte sănătos!
Fructe, ce mă mențin frumos.
Am o haină fisticie
Movulie-albăstrie."

(Porumbel evantai)

Curiozități din Muzeul Omului

Știați că...

☞ Inima funcționează ca o pompă care transportă sânge către extremități printr-un labirint de vase de sânge?

☞ Inima se formează din a 3-a săptămână de viață embrionară?

☞ Într-o viață, inima bate de 2 miliarde 500 de mii de ori pompând 190 milioane litri de sânge?

☞ Sângele este considerat răul vieții, el distribuie substanțele hrănitoare celulelor corpului și colectează reziduurile acestora?

☞ Corpul uman conține 5,7 l de sânge?

☞ Puse cap la cap, vasele de sânge au lungimea de 160 000 km?

☞ În vasele mari de sânge, sângele circulă cu viteza de 1,6 km/oră, iar în capilarele mici circulă cu 0,0016 km/oră?

☞ În timpul unei activități, fluxul sangvin crește de 20 de ori în mușchii suprasolicitați?

Inima pompează 14 l de sânge/min?

☞ În repaus inima bate de 70 de ori/min și de 100 000 de ori/zi de-a lungul vieții?

☞ Celulele roșii din sânge (hematiile) transportă oxigenul și dau culoarea caracteristică sângelui?

☞ Fiecare picătură de sânge conține 5 milioane de celule roșii?

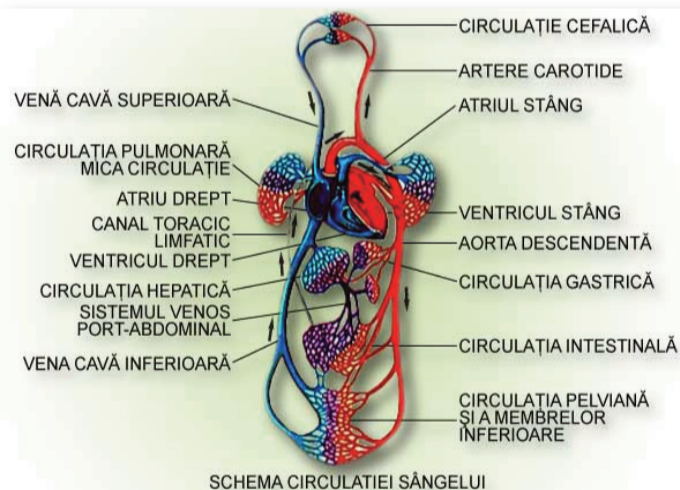
☞ Permanent 1/5 din cantitatea de sânge a organismului se găsește în plămâni, unde se oxigenează?

☞ Inima adultului depășește cu puțin mărimea pumnului și cântărește mai puțin de 500 g?

☞ Vasele de sânge trebuie să transporte la creier 750 ml sânge/min, fiind singurul organ ce primește în mod constant această cantitate de sânge?

☞ Un capilar are o lungime de 0,6 mm?

☞ Prin vene sângele parcurge 1,35 m în sensul opus gravitației?



Ecaterina Șerban



CE VEDEM LA MUZEU?

TIRANNOZAURUL REX (rege)-prădător de vârf din lumea pierdută a dinozaurilor

A fost unul dintre cei mai mari dinozauri terestri carnivori din toate timpurile. Avea 13m lungime, 4m înălțime și greutatea a variat de-a lungul anilor de la 4,5 tone la aproape 8 tone.

A trăit în partea de vest a Americii de Nord.

Tyrannosaurus Rex a fost un carnivor biped cu un cap masiv, echilibrat de o coadă lungă și puternică.

Gâtul era în formă de s, scurt și puternic, să susțină capul masiv. Cele două membre anterioare aveau 3 degete. În contrast, membrele posterioare erau lungi și musculoase.

În ciuda dimensiunilor și a greutății mari, era foarte agil. Avea dinți lungi, tăioși, cu care smulgea ușor bucăți mari de carne din prada sa.

Mergea ridicat pe labele dinapoi; cele din față erau extrem de mici.

Rodica Vasile Radu

