



# NATURA ȘI OMUL

Anul II • Nr.2 • ianuarie 2001 • 8 pagini • Publicație editată de Muzeul Județean de Științele Naturii Prahova

## Prin trecut, spre viitor

Muzeele păstrează și valorifică selectiv tot ceea ce omenirea a produs de-a lungul timpului, sub raportul culturii materiale și al manifestărilor spirituale.

"Trăim sfârșitul unei mari epoci și este necesar să ne întoarcem înapoi la începutul tuturor lucrurilor și să regăsim ce s-a pierdut..." spunea genialul sculptor român Constantin Brâncuși. Muzeul Județean de Științele Naturii Prahova oferă cadrul în care poate avea loc această regresie în timp, fiind totodată o bază informațională și educațională, în vederea pregătirii generației actuale și viitoare.

Mai ales acum, la început de an, deceniu, secol și mileniu, avem misiunea de a conserva valorile trecutului, de a trăi cu demnitate și responsabilitate prezentul, pentru a pregăti așa cum se cuvine viitorul.

Dorința noastră de a fi cât mai aproape de publicul larg s-a materializat și în recenta apariție a revistei lunare "NATURA ȘI OMUL".

Prin această publicație, dorim să transmitem nu numai informație, ci și un mesaj de dragoste față de om și natură, față de întreaga Creație, pentru că viitorul nu se poate clădi decât prin iubire.

Emilia IANCU, Director al  
Muzeului de Științele Naturii Prahova

## ROMÂNIA MILENIULUI III

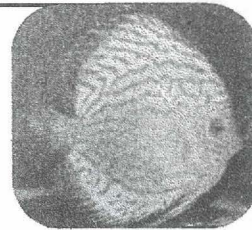
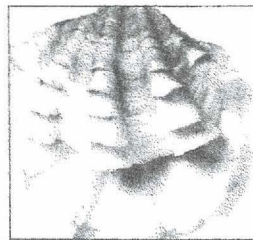
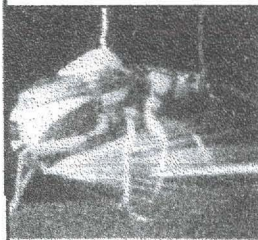
pagina 6

## S.O.S. NATURA

## \* FLOAREA DE COLȚI \*

pagina 5

## MIRACOLELE NATURII



pagina 4

## FARMACIA VERDE

### Sunătoarea

Sunătoarea, cunoscută și sub numele de Pojarniță, este o plantă medicinală folosită încă din antichitate de poporul român.

În terapeutică se utilizează tulpinile florifere (părțile termi-

nale), când au boboci și flori, și se recoltează în zile însorite, după ce s-a ridicat roua. Crește prin fânețe uscate, pe coline aride și răzoare.

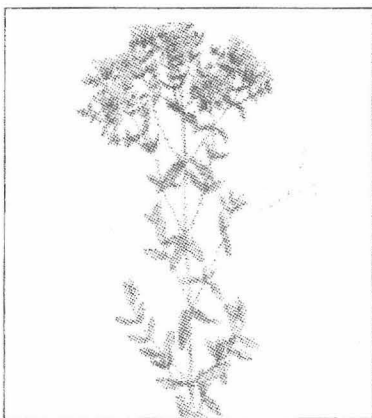
urmare în pagina 2

# FARMACIA VERDE

continuare din pagina 1

## Sunătoarea

(*Hypericum Perforatum L.*)



Intern, se administrează sub formă de infuzie în caz de tuse, răceli, dureri de stomac, colite, diaree și colecistopatii, boli de ficat și rinichi. Infuzia mai are acțiune antiseptică, astringentă și cicatrizantă; antiinflamatoare, vasodilatatoare și hipotensivă,

precum și în ameliorarea unor stări psihice patologice.

Extern se folosește în gargarisme (în inflamațiile gingiilor).

Decoctul (fieritura) se dă contra herniei, afecțiunilor interne cu crize acute și a leucoreei. Sunătoare (decoct) se pune în baia copiilor cu eczeme. Maceratul în ulei se obține din 20 de grame de sunătoare mărunțită în 200 ml ulei de floarea soarelui, timp de patru săptămâni, și se folosește intern în boli de ficat și ulcere gastrice (sub formă de picături); extern, e utilizată ca cicatrizant în vindecarea rănilor și arsurilor. Cataplasma se folosește în arsuri, răni și lumbago.

Sunătoarea intră în compoziția multor ceaiuri combinate: calmant în caz de insomnii; afecțiuni biliare și renale; bronșitic; hemoroidal; anticolitic, gastric, hepatic.

Viorica RUSU

## Horoscop floral



### Tătăneasa

*Symphytum officinale*  
(22.12-19.01)



Corespunde zodiei Capricorn. Oamenii "tătăneasă" dau impresia că sunt foarte miste-rioși. Asta deoarece știu foarte bine să aibă grijă de ei și de viața lor. Sunt încăpățânați și răbdători. Foarte ambițioși, nu precupețesc nici un efort pentru a-și atinge scopurile. Foarte muncitori, obțin multe succese. Munca este pasiunea lor și renunță la orice pentru ea. Sunt serioși, dar nu sunt plictisitori. Toată viața învață și fac asta cu plăcere. Sunt buni prieteni și părinți. Uneori sunt prea grijulii, dar în compania lor te vei simți întotdeauna în siguranță. În medicina populară, tătăneasa este considerată ca o plantă făcătoare de minuni, deoarece are multe calități curative.

Este o plantă comună, adesea crește în grădini și este greu de distrus. În scopuri curative se folosesc rădăcinile plantei.



## Plante pentru sănătate...

### Amețeli

(cu slăbirea memoriei și a puterii de concentrare)

**Flori de arnică** (*Arnica Montana*) - 5g;  
**Coadă șoricelului** (*Achillea Millefolium*) - 25g;  
**Sunătoare** (*Hypericum Perforatum*) - 50g.

Ingredientele se amestecă în cantitățile indicate. Peste o linguriță de amestec se toarnă o cană cu apă clocotită și se lasă să stea 5 minute. Se strecoară. Se beau zilnic două-trei căni de ceai cald.

## ... și gătite în bucate



### Supă lioneză de ceapă

600g de ceapă, 2 linguri de făină, un pahar de smântână, un pahar de lapte, 80g de unt, sare, pătrunjel, piper, chimen.

Ceapa curățată, spălată și tăiată fideluță, se călește în untul bine încins. Când s-a muiat, se adaugă făina, care se stinge cu lapte. Se toarnă totul într-un vas cu 2l de apă clocotită și se lasă la foc domol, 20 de minute. Se adaugă chimenul, sarea, piperul și se mai dă în câteva clocote, 5 minute. Se drege cu smântână, iar când se servește, se adaugă pătrunjel tăiat mărunt.

# Galeria oamenilor de știință

Ioan CANTACUZINO  
(1863-1934)

Microbiolog, imunolog, epidemiolog, organizator sanitar și animator cultural român. Profesor universitar la Iași și București. Membru al Academiei Române. Fondatorul școlii românești de imunologie și patologice experimentale. Inițiator și conducător (1913) al mării experiențe românești de vaccinare antiholerică de masă în focarele infecțioase. A înființat institutul bucureștean de microbiologie, epidemiologie și parazitologie care îi poartă numele (1921). Este unul dintre organizatorii luptei antituberculoase în România.



Doi prieteni de-o viață: Jules Bordet și Ioan Cantacuzino, la Institutul Pasteur din Paris, în 1895.

Jules Jean Baptiste Vincent BORDET  
(1870-1961)

Medic, bacteriolog și imunolog belgian. Profesor Universitar la Bruxelles. A descoperit, împreună cu O. Gengou, reacția de fixare a complementului, utilizată apoi la depistarea sifilisului (reacția Bordet-Wassermann), și agentul etiologic al tusei convulsive.

A pus în evidență, împreună cu M. Ciuca, capacitatea unor bacterii de a produce spontan fagi (1921), fenomen pe care se întemeiază lizogenia.  
A obținut Premiul Nobel pentru fiziologie și medicină (1919).

## OMUL și PEȘTERA

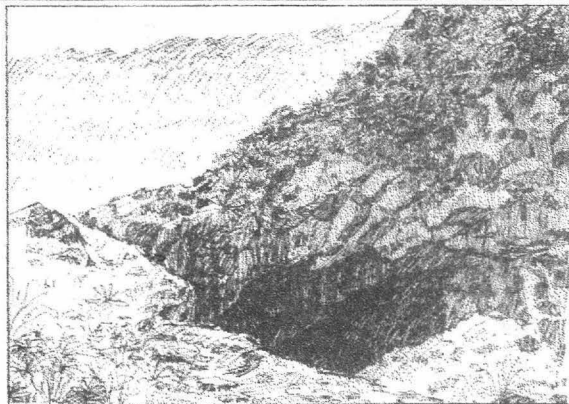
În mitologia greacă, peșterile ocupă un loc de seamă. Legenda spune că în peștera de la Lassiti din insula Creta s-a născut Zeus. Într-o peșteră submarină a crescut și zeul Hefaistos, fiul lui Zeus și al Herei. În peșteri sălășluiau tot felul de vietăți supranaturale: naiadele, nimfele și satirii. Celebră este și peștera nimfei Calipso, în care Ulise a fost ținut prizonier timp de șapte ani. Zeul ocrotitor al naturii, Pan, locuia tot într-o peșteră, ca și înțeleptul centaur Chiron. De multe ori se credea că în peșteri locuiesc și spirite înspăimântătoare, care aduc nenorociri, și tot printr-o peșteră era intrarea în infern. Să nu uităm cel mai celebru oracol al antichității, cel de la Delfi, unde se zice că zeul Apolo ucisese pe înfricoșătorul piton. În peștera în care trăise și fusese îngropat

## „Mitul peșterii”

balaurul, venea spiritul zeului și făcea profeții prin gura unei tinere, numita Pitia.

Platon (428-348 î.e.n.), vrând să demonstreze imposibilitatea oamenilor de a cunoaște realitatea lumii înconjurătoare, spunea că noi percepem lumea ca și cum am sta într-o peșteră cu spatele la intrare, și din tot ce se întâmplă afară, nu vedem decât umbrele proiectate pe fundalul peșterii. Această comparație, scumpă tuturor filozofilor idealști ulteriori, a intrat în istoria filozofiei sub numele de „mitul peșterii”.

Grecii foloseau peșterile verticale, așa-numitele avene, pentru a-i arunca în ele pe condamnați și prizonierii de război. Se spune că generalul messenian Aristomenes, făcut prizonier de către spartani, a



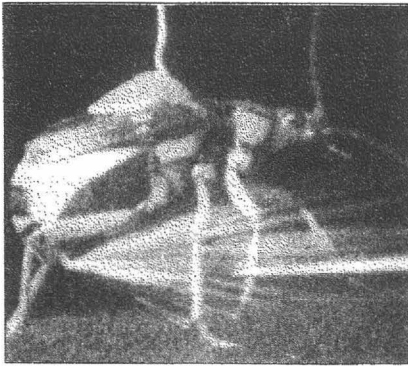
Intrarea în peștera de la Lassiti, unde s-a născut Zeus.

fost aruncat, împreună cu alți 50 de tovarăși de arme, în adâncul peșterii Ceades. Acesta s-a salvat prin zănd o vulpe de coadă, care a fugit speriată și l-a condus la o crăpătură care comunică cu suprafața pământului, prin vizuina vulpii.

R.M.

• miracolele naturii • curiozități • miracolele naturii • curiozități • miracolele naturii •

## Atenție... se trage!



Vietățile cele mai numeroase sunt artropodele, animale nevertebrate răspândite în toate mediile planetei noastre.

Dintre artropode, cel mai des ne întâlnim cu gândacii (coleopterele), adevărați artizani ai camuflajului și ai

mijloacelor de apărare.

Un exemplu concludent în acest sens este gândacul bombardier (Brachinus sp.), care are o armă de apărare foarte interesantă.

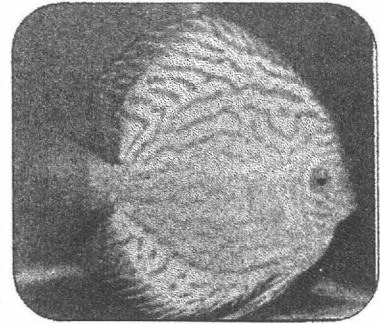
Când este atacat pulverizează de la distanță către inamic o substanță chimică numită chinonă, care irită tegumentul agresorului.

Chinona produsă este eliminată printr-un orificiu situat la capătul abdomenului, iar prin mișcarea capătului abdominal lichidul poate fi pulverizat în două direcții, frontal și dorsal, cu o remarcabilă acuratețe.

Ecaterina ȘERBAN

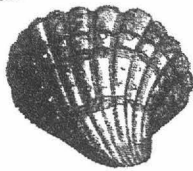
## Peștele disc

Regel peștilor tropicali este peștele disc (Symphysodon discus), unul dintre cei mai rari și mai frumoși pești de acvariu. Este originar din regiunea Amazonului, și poate fi admirat acum și la Acvariul din Ploiești al Muzeului de Științele Naturii Pruhova.

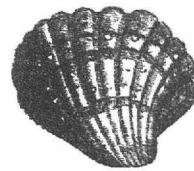


Datorită coloritului splendid al corpului și înotătoarelor, care sunt galben-albăstrui și tivite cu roșu, acest pește în formă de disc este elegant, misterios și deosebit de atrăgător.

Gina GOLÎȘESCHI



## Scoica uriașă

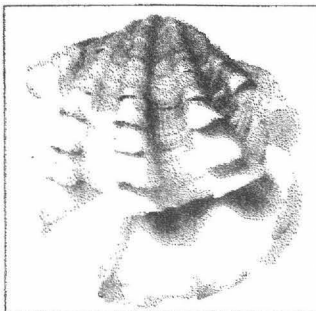


Lumea subacvatică este recunoscută prin frumusețea magică și diversitatea de formă și culoare. Pe lângă "castele" de piatră împodobite cu ierburi și corali, se unduiesc vietăți tăcute, care desăvârșesc mirajul lumii apelor.

Dintre uriașii statornici ce populează această lume minunată, se remarcă scoicile din genul TRIDACNA, pe care le întâlnim în Oceanul Pacific și Oceanul Indian, zone sărace în hrană.

Sunt specii cu o cochilie

foarte mare, de 1,5 m lungime, care poate ajunge la 250 kg, corpul moale fiind de 10 kg.



Putem spune că "e pe dos" față de suratele ei bivalve: poziția ei este cu deschiderea

valvelor în sus, pe când restul bivalvelor au deschiderea în jos (Cardidae) sau orizontală (Pecten).

Pe măsură ce crește, corpul său se torsionează cu 180 grade. În această poziție nu se mai poate deplasa, piciorul este redus, iar cochilia rămâne prinsă în masa rocii coraliere, în care s-a fixat de la început larva ei. Din această cauză este aproape imposibil de scos din reciful de coral.

Tridacna conține în țesuturile ei, mai ales în cele de la

exterior, o mulțime de alge microscopice din grupa dinoflagelatelor. Între scoică și grupul algelor se stabilește o relație de simbioză: scoica furnizează dioxid de carbon, săruri de azot și fosfați necesare algelor, iar alga furnizează oxigen, glucoză și aminoacizi.

Pentru a-și putea îndeplini rolul, alga are nevoie de o mare cantitate de lumină, de aceea scoica stă cu cochilia deschisă în bătaia soarelui, valvele închizându-se rar.

Corina MIHAI

*Monumentele naturii sau elementele naturale marcante sunt entități naturale de importanță națională reprezentate prin specii de plante și animale rare amenințate cu dispariția, arbori seculari, formațiuni geologice, geomorfologice și paleontologice cu valoare estetică, științifică și cultural-educativă.*

*Monumentele naturii ocupă suprafețe mici și foarte mici, uneori de numai câțiva metri pătrați.*

## FLOAREA DE COLȚI

*Leontopodium alpinum (L.) Cass*

Familia Asteraceae

*Alte denumiri:* albumiță, floarea reginei, siminic, stelute de munte.

Albumițele sunt simbolul munților.

În munții calcaroși, pe pajiștile de pe versanții abrupti și însoriți, pe stâncării și cleanțuri prăpăstioase, prin locuri de neumbat, își țes ademenirile lor pufoase.

Retrase în sălbăticie, gingașele podoabe ale muntelui nu ies în evidență prin înălțimea lor, care este cuprinsă între 5 și 20 de centimetri.

Prigonite de lăcomia mâinilor, stelele albumițelor s-au înălțat mereu, refugiindu-se spre cele mai inaccesibile locuri.

Rețineți un amănunt: florile lor sunt micile ghemotoace galben-verzui din centru.

Presupusele petale sunt doar

frunze transformate.

Suntem datori să nu le tulburăm fragila existență și să le ocrotim, pentru a putea fi păstrate în covorul vegetal ce îmbracă pământul.

**Zone de răspândire:**

Munții Carpați (Bucegi, Maramureș, Rarău, Rodnei, Bistriței, Ceahlău, Giurgeu, Hășmaș, Vrancei, Ciucaș, Făgăraș, Căpățâni, Retezat, Țarcu, Godeanu, Bihor, Cozia), Abruzzi, Alpi, Balcani, Pirinei, Asia Centrală și de Est.

Specie declarată monument al naturii prin:

J.C.M. nr.148/1931

Decret Lege nr.237/1950.

Cristina CRISTEA

# S.O.S. NATURA



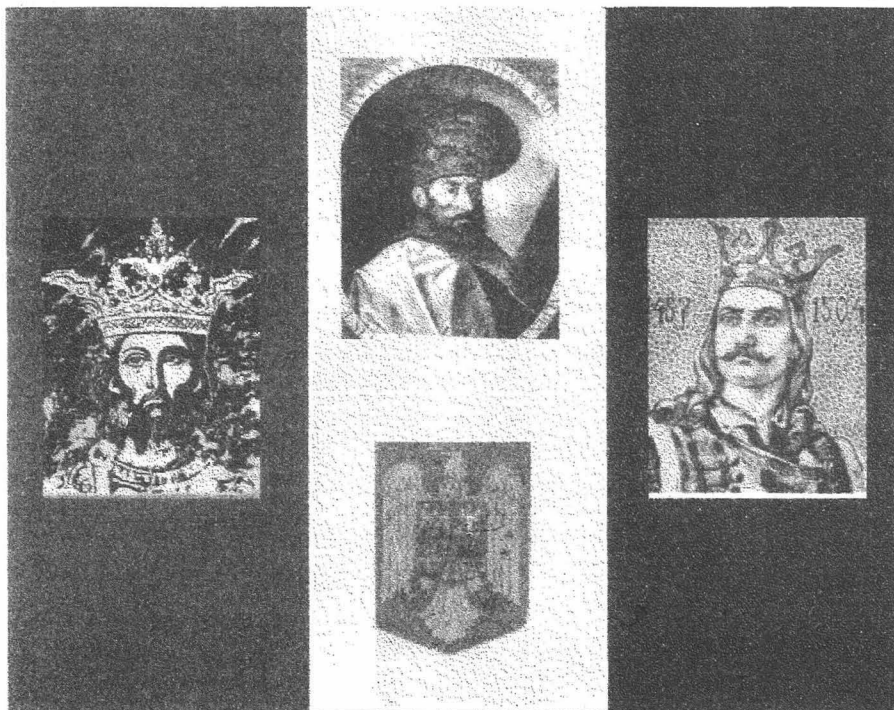
## Floare de colți

*Tu, ce crești pe culmi înalte,  
Ești minunea dintr-o salbă  
A comorilor aparte..  
Floare rară, floare albă,  
Steaua mea din sfere-nalte !*

*Pe un pisc golaș răsare,  
Mirosind a primăvară,  
Picătura mea de soare.  
Floare albă, floare rară,  
De ce fugi de lume, oare ?*

Roxana MANOLACHE

# ROMÂNIA MILENIULUI III



**A** început un nou mileniu. După două mii de ani de la nașterea Mântuitorului, ne aflăm încă la răscruce de drumuri. Suntem dezorientați și nu știm care este Calea pe care trebuie să mergem.

România e o țară mică din punct de vedere geografic, dar mare prin poporul său. Ca prin minune, chiar de pe aceste meleaguri neluate în seamă, s-au ridicat mereu conducători precum Ștefan cel Mare, Mircea cel Bătrân, Mihai Viteazul, care au uimit întreaga lume prin faptele lor de vitejie. "Cu Dumnezeu înaintea!" și o oaste mică îi învingeau pe toți cei care cutezau să se apropie de pământul sfânt al țării lor.

Spiritul poporului român există și așteaptă doar să fie trezit. Nu suntem un neam care să se lase călcat în picioare. Copii, redescoperiți istoria

României și învățați din credința și dragostea de țară a strămoșilor voștri! Sunt destule cărți în biblioteci care să vă astâmpere setea de cunoaștere. Așa venim vom da seama că avem de ce să fim mândri că suntem români și nu vom mai tânji după comorile străinătății. Adevărata bogăție este pământul românesc și sufletul curat al acestui neam binecuvântat de Dumnezeu.

Oare ce este mai grav în zilele noastre: lipsa de credință și de iubire de neam, minciunile și interesele meschine ale unora dintre oamenii politici, sau nemulțumirea unui întreg popor?

Un călugăr spunea în aceste vremuri tulburi, către oamenii ce veneau să i se plângă și să-i ceară sfatul: "Nemulțumirea este cel mai mare păcat, de la care vin toate nenorocirile. Dacă ești cu Dumnezeu, ești fericit și mulțumit

oriunde ai fi, chiar dacă ești în închisoare sau nu ai ce mânca. Dacă ai credință, Dumnezeu nu te lasă. Țara noastră este grădina Maicii Domnului și noi suntem florile ei".

Este adevărat. Speranța și credința nimeni nu ni le poate lua. Cuvântul ROMÂNIA, anagramat este OM ÎN RAI. Oare ar fi posibil? Depinde de noi.

Roxana MANOLACHE

## Lumina

Nu cu ajutorul unei semințe  
așezată pe tâmplă  
chemăm lumina la noi.

Nu cu iarba sângerândă  
sau frunza albă  
ce rostește mii de nume necunoscute  
în vânt.

Nu cu poemele tale  
ce se țin departe  
de străzile pline de oameni,  
nu cu provinciile singurătății  
nici cu orașele așezate  
după o lege străină,  
sau cu periferiile  
inundate de buruieni.

Lumina apare acolo  
unde aude că luptă  
împotriva ninsorilor  
spre a nu desfigura  
formele calde ale iubirii.

Victor PETRESCU MĂRGEAN

# MUZEUL JUDEȚEAN DE ȘTIINȚELE NATURII PRAHOVA

- se prezintă -

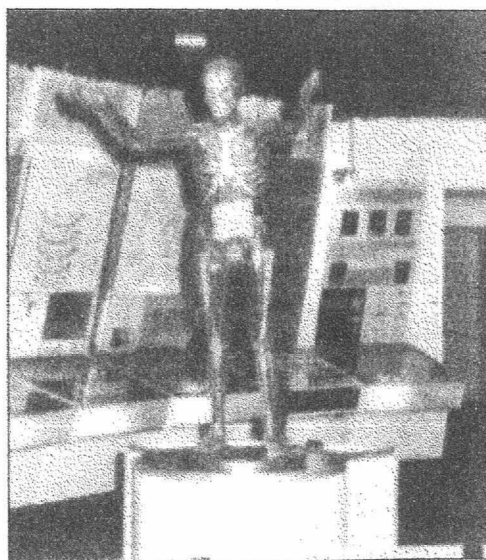
## MUZEUL OMULUI -PLOIEȘTI - (II)

*Muzeul Omului din Ploiești reunește cele mai importante aspecte ale biologiei umane: antropogeneză-antropologie, rase umane și subrasele populației românești, anatomie și fiziologie, genetică, ecologie, demografie, ocrotirea naturii, ecosisteme antropice din România. Puteți afla aceste informații vizitând expozițiile permanente și temporare, sau participând la simpozioane și cursuri. Muzeul poate fi vizitat zilnic între orele 9.00-17.00, în afara zilei de luni. Sâmbăta și duminica, programul este de la 9.00 la 13.00.*

Considerând munca factor esențial în evoluția omului, ultima sală de antropogeneză expune, prin diapozitive, mulaje, machete și obiecte originale, creativitatea umană în diferite domenii ale activității economice, culturale și științifice în țara noastră și pe plan mondial.



În sala de anatomie și fiziologie umană se expun în fața publicului vizitator date asupra alcătuirii și aspecte legate de funcționarea



normală și patologică a organelor corpului omenesc.

Un rol important în prezentarea acestor probleme îl are mulajul de femeie, în mărime naturală, expus central, care permite prin transparența învelișului său observarea poziției corecte a organelor în organism.

(va urma)

Emilia IANCU, Director al  
Muzeului Județean de Științele Naturii Prahova

## Editura BIOEDIT

Execută, la comandă:

- pliante;
- cataloage;
- cărți de vizită;
- imprimare fără regim special;
- foi cu antet;
- calendare;
- broșuri;
- diplome etc.

*Lucrările pot fi executate în una, două, trei sau patru culori.*

*La cerere, se pot executa și alte lucrări de tipărire conform doleanțelor clientului.*

*Apelând la serviciile instituției noastre, economisiți cca 22% din prețul comenzii:*

**NU SE APLICĂ T.V.A.!**

## Grădina - un colț de Rai

Oamenii au fost mereu dornici să aibă pe Pământ un colț de Rai. Grădina este o imagine a sufletului, un tainic vis devenit realitate prin lucrarea mâinilor și a naturii. Ca și trupul, sufletul nostru se hrănește cu roadele ei.

Priviți o floare: ea ne vorbește prin culori, formă și parfum, astfel încât starea noastră interioară se transformă. O pace se așterne peste suflet; se deschide și el ca o floare, pentru a oferi iubirea sa. (R.M.)

### Paradisul persan

Arta grădinilor sau arhitectura spațiilor verzi s-a născut din vremuri de demult. Ca o moștenire de la vechile civilizații, geometrii fascinante, armonii de culoare și parfum, răzbat până în zilele noastre și se regăsesc în creațiile contemporane.

Grădinile persane (iraniene) sunt unele dintre cele mai vestite grădini ale antichității. Adevărate "paradisuri" erau considerate cele ale lui Cyrus, Xerxes, Darius, Artaxerxes. Grădina lui Cyrus la Sardes avea o formă geometrică bine stabilită și era formată din pomi fructiferi, arbori forestieri și

ornamentali, împărțiți în parcele prin canale de irigații. În anumite zone erau construite pavilioane, iar în altele se aflau răspândite animale de vânatoare.

Grădinile persane erau împărțite în patru zone, rezultate din încrucișarea a două axe perpendiculare formate din două canale, la intersecția cărora se afla o construcție: palat, pavilion sau fântână.

Cele patru brațe ale canalului simbolizau cele patru fluvii ale cosmosului orientate spre cele patru puncte cardinale. Canalele de irigație erau construite la un nivel superior planta-

țiilor și parterelor de flori, pentru ca acestea să poată fi mai ușor irigate prin rigole sau infiltrație.

În acest cadru geometric, simbolistica era îmbinată cu latura practică, vegetația fiind repartizată astfel: plantații de arbori mari - platani, ulmi, chiparoși - pentru a păstra umbră și răcoare, asigurând și condiții de vânatoare; arbuștii decorativi - laur, mirt, trandafir - erau populați cu păsări cântătoare; speciile fructifere - portocali, lămâi, rodii, pierșici - erau folosite pentru parterelor de flori, datorită coloritului și frumuseții lor.

Apa era elementul care întreținea viața plantelor și avea un important rol decorativ.

Grădina persană era închisă între ziduri, ca un paradis secret, având fie un turn central, fie câte unul la cele patru colțuri. Influența sa se regăsește în grădinile Orientului Mijlociu, precum și în cele din Egipt și Grecia.

Daniela URSU

### Știați că...



• Cea mai grea pasăre din lume este condorul andin?

În cazul masculilor, această pasăre cântărește între 9 și 11 kg. Un exemplar de condor californian, conservat la Academia de Științe din Los Angeles, cântărea, când a fost vânat, peste 14 kg.

• Veve-rița hibern e a ză circa șase luni pe an?



Și în restul timpului ea doarme aproape toată ziua. Numai câteva ore pe zi, dimineața și seara, le dedică pentru căutarea hranei.



### NATURA ȘI OMUL

Publicație editată de MUZEUL JUDEȚEAN DE ȘTIINȚELE NATURII PRAHOVA

Apare sub îngrijirea unui colectiv de specialiști coordonat de Emilia IANCU, Director al Muzeului Județean de Științele Naturii Prahova

Redactor șef:  
Roxana MANOLACHE  
Adresa redacției:  
Str. Sbt. Erou Călin Cătălin nr. 1 -  
Palatul Culturii - Ploiești, 2000,  
jud. Prahova  
Tel: 044-123719; Fax: 111970

Tipărit la  
EDITURA BIOEDIT  
a Muzeului Județean de  
Științele Naturii Prahova

