



NATURA ȘI OMUL

Anul II • Nr.5 • aprilie 2001 • 8 pagini • Publicație editată de Muzeul Județean de Științele Naturii Prahova

**Muzeul Județean
de Științele Naturii
Prahova
vă urează**

**PAȘTE
FERICIT**



**Hristos
a înviat!**

Vis de primăvară

Vaza plină cu flori îi lumina chipul.
Cu obrazul lipit de o oștire nevăzută
de vise, clipea, strivind între pleoape
noaptea. Doar o stea, ca o rană în
trupul unui zeu, încerca să se stre-
coare prin fereastra toropită de somn.

Dar cum să adoarmă? Dacă în acest
timp cireșul din fața casei va înflori și
el nici de data aceasta nu o să-l vadă?

Știe că viața nimănui nu este așa de
înceată încât să vadă acest fenomen,
dar el crede totuși că în această seară
va surprinde cireșul înflorind. Va pune
mâna pe petalele lui albe și se va
umple de prospețime, va simți dorința
de zbor a florilor. Sigur va găsi locul pe
unde soarele curge în ele.

Nu vrea să piardă iar această ocazie,
așa cum i s-a întâmplat cu puii de
ciocănițoare: i-a așteptat să se facă
mari o vară întregă și când să bage
mâna în cuibul scobit într-un arțar,
mâna nu i-a mai încăput, de acum era
băiat mare.

Nu a uitat nici cum, într-o singură
noapte, un licurici nebun a transfor-
mat toate florile de fragi în mici aștri
rotunjiți parcă de o dragoste nouă.

O clipă se gândi să aprindă lumina.

Dar dacă cireșii nu pot înflori decât
pe întuneric? Dacă lumina va lăsa vreo
urmă în zborul florilor?

Nu voia și nici nu putea să adoarmă.
Unde să-și păstreze el mai bine
inocența peste ani decât în aceste flori?
De unde să-și ia zborul inima lui către



văzduh, dacă nu de pe aceste flori.

Și dacă, într-o zi, îl va întreba cineva
dacă a văzut un cireș înflorind.

El ce să spună? Că nu știe ora la care
aceștia înfloresc? Că nu știe drumul pe
unde mugurii se grăbesc să ajungă
flori?

Nu. El va păzi toată noaptea cireșul,
să vadă cum crește în coaja lui dorința
de a fi pasăre, să vadă cum crește în
frunzele lui dorința de a lega sufletele
oamenilor de scânteile acelea bizare
din cer.

Dar legenda nopții a pătruns așa de
mult în mintea copilului, încât văz-
duhul grădinii s-a cheltuit în întregime
și somnul, ca o pasăre venind de
nicăieri, și-a făcut cuib peste pleoapele
lui.

Dimineța, când s-a trezit și și-a
aruncat privirea pe fereastră, cireșul
era alb ca un vis de mesteceni.

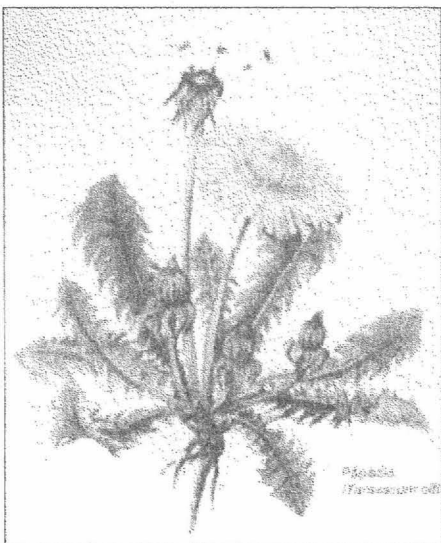
Victor PETRESCU MĂRGEAN

FARMACIA VERDE

Păpădia

(*Taraxacum officinale*)

alte denumiri: flori-galbene, lăptucă, lilicea, papa-găinii, floarea mălaiului.



Păpădia
(*Taraxacum officinale*)

Păpădia înflorește în aprilie-mai și crește aproape oriunde, pe pășuni, liziere, câmpii, parcuri și grădini, ca un covor floral galben încântător.

Înainte de înflorire se colectează frunzele, primăvara sau toamna rădăcinile, iar tulpinile în timpul înfloririi, astfel că întreaga plantă are efect tămăduitor.

Are două proprietăți remarcabile: ajută în bolile biliare și cele hepatice.

Tulpinile proaspete, din care se consumă până la 5-6 pe zi, crude, ajută rapid în hepatita cronică și în diabet.

Diabeticii pot consuma până la 10 pe zi, cât păpădia este înflorită.

Pentru că sunt amărui, se pot

amesteca cu andive sau diverse legume.

Pentru convalescenți, anemici, oboșiți, o cură de 14 zile cu tulpini proaspete și frunze face minuni.

Consumându-le, scăpăm de mâncărimi, eczeme și erupții, se curăță stomacul de substanțe toxice, ce se elimină greu.

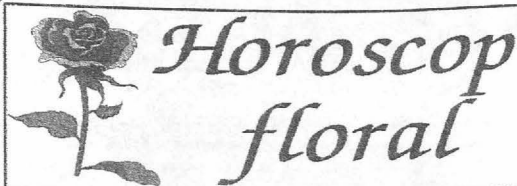
Tijele proaspete pot dizolva, fără dureri, calculul biliar, stimulând activitatea hepatică și biliară.

Datorită conținutului de substanțe curative și de sinteză importante, săruri minerale, consumul de păpădie înlătură tuburările de metabolism.

Prin efectul depurativ, ajută în artrită și reumatism; inflamațiile ganglionilor se retrag, dacă se ține o cură de 3-4 săptămâni cu plantă proaspătă (nu uitați că păpădiei îi cresc frunze și în anotimpul rece).

Rădăcinile de păpădie, mâncate crude, la fel ca și cele uscate servite la ceai au efect depurativ, de stimulare a digestiei, sudorific și diuretic, precum și stimulant.

Ele fac sângele foarte fluid, fiind un excelent mijloc contra sângelui îngroșat. Când nu există posibilitatea de a consuma planta crudă se folosește planta uscată întreagă, în felul următor: se pune o linguriță de plantă în 250 ml de apă rece, se fierbe a doua zi în câteva clocote și



Păpădia

(21.03-19.04)

Corespunde zodiei Berbec.

Cei născuți sub oblăduirea păpădiei sunt puternici și plini de optimism.

Au atâta energie, încât ar putea să le dea și altora.

Foarte curajoși, nu evită nici luptele, nici pericolele.

Sunt foarte severi cu ei și cu ceilalți.

Sunt întotdeauna în căutarea unor noi soluții.

Au totuși un mare defect: mai întâi se apucă de un lucru și abia după aceea se gândesc.

Din acest motiv, fac gafе mai des decât alții. Punctele slabe ale sănătății lor sunt bila și sistemul urinar, dar afecțiunile acestora se pot vindeca folosind păpădia.

Planta conține substanțe cu acțiune diuretică, antiinflamatorie și determină vezica biliară să producă mai multă bilă.

se strecoară.

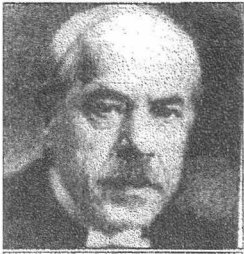
Pentru un ten curat și luminos se folosește o infuzie obținută din opărire a plantei întregi.

Bolnavii de stomac și rinichi nu suportă, în general, aciditatea mierii naturale.

“Mierea” de păpădie este tolerată de oricine și se prepară astfel: patru mâini de flori într-un litru de apă rece, se pun la foc mic, se dau câteva clocote și se lasă peste noapte.

Se trece prin sită și se presează totul. Sucele se amestecă cu 1kg de zahăr și 1/2 de lămâie. Se fierbe la foc mic, fără să devină prea gros.

Viorica RUSU



Gheorghe Marinescu

Contribuțiile lui Gheorghe Marinescu (1863-1938) în neurocitologie sunt sintetizate în cartea "Celula nervoasă" publicată în Paris 1909.

Victor Babeș (1854-1926), coautor împreună cu francezul A.V. Cornil al primului tratat de microbiologie din lume (publicat la Paris în 1886), a descoperit peste 40 de microorganisme, unele constituind clasa Babesia (babesiozode), cele mai răspândite parazitoze ale animalelor.

Galeria oamenilor de știință

Contribuții românești în studiul celulei



Ioan Cantacuzino

Babeș a mai descoperit corpii Babeș-Negri în neuron în turbare, corpusculii Babeș-Ernst în bacilul difteric și a prevăzut încă din 1885 relațiile de antagonism dintre microorganisme, cu posibilități de aplicare a fenomenului de terapie, concepție confirmată ulterior de Ioan Cantacuzino (1863-1934), care a adus contribuții de imunologie comparată, de microbiologie și de medicină experimentală.

În perioada dintre cele două războaie mondiale, Ioan Athanasiu a adus contribuții în citofiziologia musculară, Dimitrie Voinov în studiul aparatului Golgi, iar Ion Drăgoi (Facultatea de medicină Cluj) a efectuat cercetări valoroase privind rolul presiunii osmotice asupra diviziunii celulare, precum și asupra respirației ovocitelor la mamifere.

(va urma)

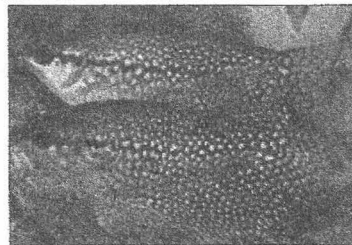
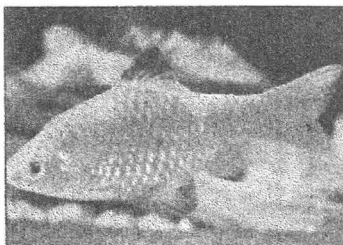
Corina IORDAN

MUZEUL JUDEȚEAN DE ȘTIINȚELE NATURII PRAHOVA - se prezintă -

ACVARIUL

La Acvariul amenajat în Palatul Culturii din Ploiești puteți admira 70 de acvarii cu o mare varietate de specii de pești exotici, unele foarte rare, din toate colțurile lumii. Acvariul găzduiește și o colecție de broaște țestoase, tritoni și șerpi. Atmosfera liniștită oferă vizitatorului o adevărată șansă de relaxare.

Emilia IANCU, Director al Muzeului Județean de Științele Naturii Prahova



Editura BIOEDIT

Execută, la comandă:

- pliante;
- cataloage;
- cărți de vizită;
- imprimare fără regim special;
- foi cu antet;
- calendare;
- broșuri;
- diplome etc.

Lucrările pot fi executate în una, două, trei sau patru culori. La cerere, se pot executa și alte lucrări de tipărire conform dorințelor clientului.

Apelând la serviciile instituției noastre, economisiți cca. 22% din prețul comenzii:

NU SE APLICĂ T.V.A.!

Hristos a înviat!

Paștele este de bună seamă cea mai mare sărbătoare a popoarelor creștine. În această zi "Hristos a înviat din morți cu moartea pre moarte călcând și celor din morminte viață dăruindu-le". Iată că acum, la început de mileniu, Paștele este celebrat atât de ortodocși cât și de catolici, în aceeași zi! Și pentru că nimic nu este întâmplător pe lumea asta, să dea Domnul ca această unire în sărbătoare să ne umple sufletele de bucuria înfrățirii, să ne lumineze mințile și să ne deschidă inimile care să bată în același ritm al iubirii, iar clopotele bisericilor creștinilor să anunțe mereu aceeași sărbătoare!



Din străbuni se povestește...

Sfântul Apostol Pavel le-a spus creștinilor: "Iată Hristos, Paștile nostru, S-a jertfit pentru noi; să prăznuim, deci, nu cu aluatul cel vechi, nici cu aluatul răutății și al viclesugului, ci cu azimile curăției și ale adevărului" (I Co-

rintenii V, 7-8).

Denumirea de Paști a fost folosită prima dată de creștini la comemorarea Cinei celei de Taină, care avea loc în ziua a 13-a a lunii Nisan din calendarul evreiesc și consta dintr-o masă rituală. Această celebrare se substituia vechii mese pascale evreiești, care marca sărbătoarea azimilor, Pessah.

La început, sărbătoarea s-a numit Paștile Crucii și Paștile Învierii, dar cu timpul înțelesul cuvântului Paști s-a restrâns numai la sărbătoarea Învierii Domnului. Data și modul sărbătoririi au fost diferite de-a lungul veacurilor. Celebrarea începea după prima lună plină ce urma Echinocțiului de primăvară (21 martie), sistem care s-a păstrat până în zilele noastre.

În trecut, pentru a celebra Învierea Mântuitorului, autoritățile grațiau prizonierii, eliberau sclavii, reduceau dările, făceau acte de mărinimie.

La biserici se duceau ofrande din

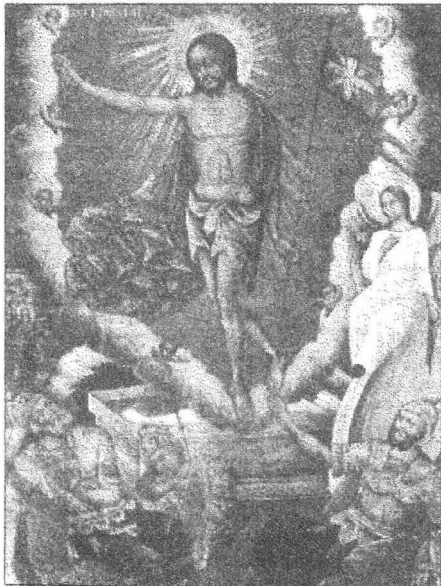
bucatele specifice acestei sărbători, care erau binecuvântate și apoi împărțite săracilor, obicei care se practică și acum.

Învieria Domnului este cel mai mare praznic al Bisericii lui Hristos. Noaptea Învierii este petrecută în biserici, în priveghere și rugăciune, în așteptarea miezului nopții când se înalță cântări de bucurie și slavă și se ia lumină. Lumina se înmulțește într-o mulțime de lumânări aprinse. Lumină din Lumină, flacăra Învierii se aprinde în sufletele tuturor.

Din această noapte și până la Înălțare, creștinii se salută cu "Hristos a înviat!" și își răspund "Adevărat a înviat!".

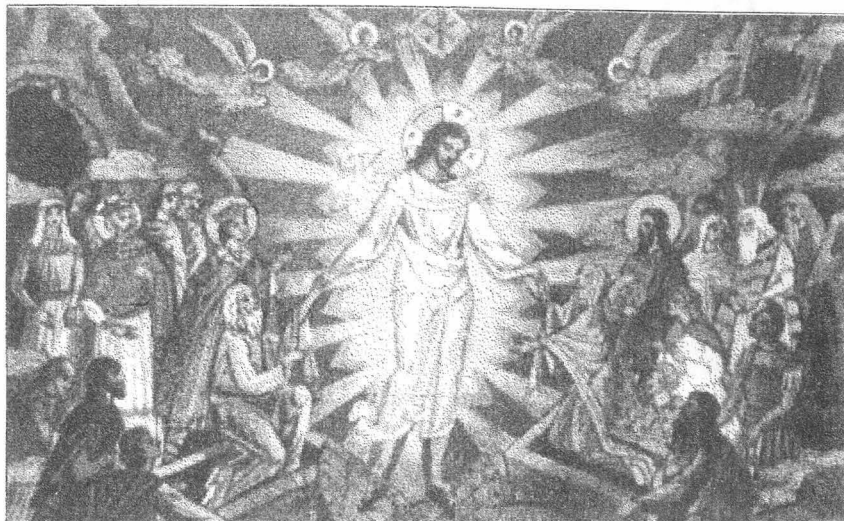
Precum spunea un mare duhovnic, Părintele Arhimandrit Ilie Cleopa, "minunea și bucuria Învierii Domnului a cuprins iadul, pământul și cerul și toată lumea văzută și nevăzută, înnoind toate și aducând mântuire neamului omenesc, ca Cel ce este Mântuitorul lumii și veselia cea veșnică".

Roxana MANOLACHE



“Învieerea lui Hristos văzând, să ne închinăm Sfântului Domn Iisus, Unuia Celui fără de păcat. Crucii Tale ne închinăm, Hristoase, și Sfântă Învieerea Ta o lăudăm și o mărim, că Tu ești Dumnezeu nostru, afară de Tine pe altul nu știm, numele Tău numim. Veniți toți credincioșii să ne închinăm Sfintei Învieri a lui Hristos, că iată a venit prin cruce bucurie la toată lumea; totdeauna binecuvântând pe Domnul, lăudăm Învieerea Lui, că răstignire răbdând pentru noi, cu moartea pe moarte a stricat.” (Învieerea Domnului)

Adevărat a înviat!



Ouăle roșii

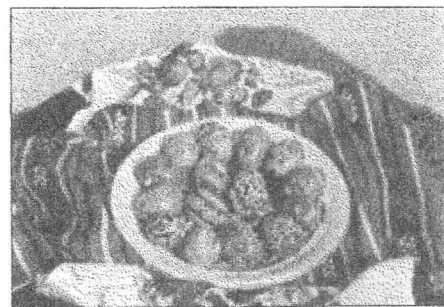


O legendă spune că atunci când Iisus Hristos era răstignit pe cruce, batjorcorit de dușmani, din milă pentru el Maica Domnului a vrut să le dea un coș cu ouă rugându-i să înceteze, dar aceștia n-au înțeles. Picături din sângele care curgea din mâinile și picioarele Domnului a căzut pe ouă care s-au făcut roșii. De aceea, creștinii înroșesc ouăle Paști, în amintirea vărsării sângelui Mântuitorului pentru răscumpărarea neamului omenesc de la osânda păcatului, în amintirea Învierii Sale și în amintirea prefacerii, prin puterea Sa dumnezeiască, a ouălor albe în ouă roșii.

La români, ouăle roșii de Paști nu lipsesc din nici o casă. Dar pe masa de sărbătoare, ouăle din coș sunt multicolore. Pe lângă cele roșii, îți iau ochii ouăle încondeiate, cele verzi, galbene, albastre și chiar negre, această culoare simbolizând chinul și durerea suferite de Domnul nostru Iisus Hristos când a fost răstignit pe cruce.

Obiceiurile legate de ouăle de Paști

diferă de la o zonă la alta. Prin părțile Banatului, cel dintâi ou care se colorează pentru probă se numește “cearcă” și se împarte în ziua de Paști, dimineața, între copii. Găoacea oului nu se aruncă, ci se așează pe grindă și



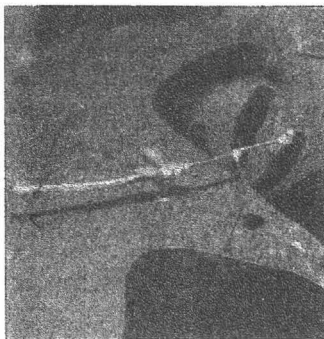
se pune în ea aluat de făină de grâu, care aduce noroc peste an.

O seamă de femei și fete din Bucovina strâng ouăle cu care au ciocnit de Paști și le folosesc în timpul anului împotriva mușcăturilor de șarpe și pentru a descânta de dragoste. În Vlașca se spune că dacă se îngroapă ouă roșii la hotarul unui ogor, pe acolo n-o să mai bată piatra.

R.M.

• CURIOSITĂȚI • MIRACOLELE NATURII • CURIOSITĂȚI •

În legitimă apărare



Artropodele, încrengătură din care fac parte insectele, sunt remarcabile prin mijloacele de apărare de care dispun. Mimetismul este o adaptare complexă prin care unele specii mimează forma și culorile mediului înconjurător, sau chiar forma și culorile altor specii. Multe insecte iau forma și culorile specifice frunzelor, lichenilor, pietrelor, nisipului. Unele specii acumulează în

organism toxine nocive pentru vertebratele ce constituie potențiali inamici, altele sunt colorate strident pentru a fi recunoscute și evitate de prădători sau imită alte specii de insecte toxice reducând șansa de a fi consumate. În această categorie intră și speciile ordinului Orthoptera (greieri și lăcuste), care copiază elemente din mediul înconjurător. Lăcusta *Apioscelis bulbosa*, din America de Sud, are corpul și picioarele foarte suple, semănând cu o crenguță de copac. Asemănarea este remarcabilă, specia respectivă imitând chiar și adierea crenguței în bătaia vântului.

Ecaterina ȘERBAN

Barca de hârtie

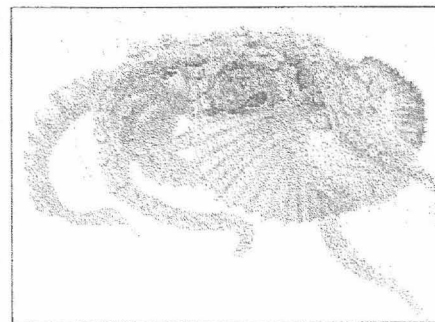
Argonauta argo denumită popular "barca de hârtie" este o specie de caracatiță care face parte din marele grup al Cephalopodelor, alături de genul Octopus.

Specia are o cochilie ovoidă, subțire și elastică - o adevărată bijuterie de construcție, care nu este împărțită în camere și nu este secretată de manta, ci provine dintr-o pereche de brațe lărgite spre partea dorsală și servește drept cameră de clocire.

Argonauta prezintă dimorfism sexual, masculii fiind de dimensiuni foarte mici, lipiți complet de cochilia femelei.

Brațul al treilea din partea stângă la masculi este transformat în braț de copulație, care după ce formează spermatoforii se desprinde și înaintază independent spre femelă și pătrunde în cavitatea mantalei acesteia.

Specia duce o viață pelagică în apele Oceanului Atlantic, ale Mării Mediterane și în alte mări calde.



Corina MIHAI

Acrobatul

Este destul de greu să-ți imaginezi un pește care se târâște pe pământ sau se cațără pe trunchiul unui copac. Totuși, acest pește există! El se numește *Periophthalmus*, fiind cunoscut și sub numele de peștele săritor al mangrovelor. Trăiește în zonele tropicale de mangrove din America, Asia de Sud-Est și Australia.

Datorită înotătoarelor anterioare, care trag alternativ corpul înainte, acest pește se mișcă pe sol de parcă ar avea picioare. Când vrea să se hrănească, se apropie de pradă încetșor, apoi o înhață făcând un salt, ca un acrobat.



Peștele săritor al mangrovelor poate trăi și în perioadele de secetă, când apa râului seacă. El își construiește adăposturi pe fundul râului, în mâl, respirând astfel cu ajutorul pul-

monilor. În apă peștele are o poziție oblică, având ochii la nivelul și deasupra apei. Se presupune că are o vedere cromatică. Ochii sunt proeminenți și se mișcă independent unul de altul. Pot fi închiși din când în când de o membrană cu rol de pleoape.

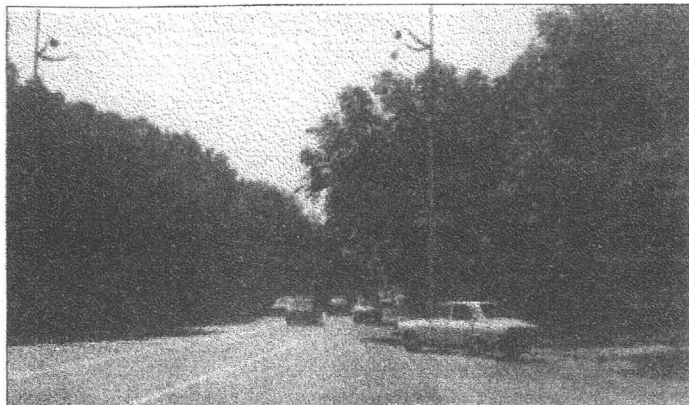
Este un caz unic în cunoașterea lumii vii, pentru că atunci când se închid pleoapele, ochii se adâncesc în orbite, proeminând în plafonul gurii, ceea ce determină denivelarea apei din puna branhială și venirea în contact a branhiilor cu aerul din gură. Prin acest mecanism, ochii intervin deci și în respirație.

Maria NEAGU

• S.O.S. NATURA • S.O.S. NATURA • S.O.S. NATURA •

Rezervația "BULEVARDUL CASTANILOR"

Monumentele naturii sau elementele naturale marcante sunt entități naturale de importanță națională, reprezentate prin specii de plante și animale rare amenințate cu dispariția, arbori seculari, formațiuni geologice, geomorfologice și paleontologice cu valoare estetică, științifică și cultural-educativă. Monumentele naturii ocupă suprafețe mici și foarte mici, uneori de numai câțiva metri pătrați.



Castanul sălbatic (*Aesculus hippocastanum*) formează aliniamentul pe "Bulevardul Independenței", obiectiv peisagistic important în rezervația artificială a municipiului nostru.

se menține permanentă la nivel fitotoxic și se completează paleta de lucrări de întreținere a acestor copaci.

În plantația de castani a bulevardului ploieștean se constată o lipsă majoră în aplicarea lucrărilor curente

borilor bătrâni prin aplicarea chirurgiei pomicole, plombarea scorburilor, imobilizarea ramurilor dislocate, fertilizarea fazială și de bază, mobilizarea solului și udatul).

Tăierile care s-au aplicat au fost brutale, oarbe și necorespunzătoare. Orice tăiere trebuie urmată de un tratament fitosanitar, ceea ce nu s-a aplicat în cazul arborilor de pe bulevard. Ca urmare, majoritatea au plăgi de putregai care acționează violent asupra acestora.

Spațiile verzi aferente bulevardului au în componența lor câteva exemplare frumoase de arbori (*Tilia* sp., *Robinia* sp., *Fraxinus* sp., *Platanus* sp.), ce trebuie protejate prin măsuri igienice și fitosanitare.

Unele exemplare prezintă plăgi netratate ce pot duce la

dispariția lor.

Aceste spații verzi nu au un număr suficient de arbuști pentru a asigura densitatea vegetației la nivelul ochilor vizitatorilor și pentru a masca limitele spațiului, care nu sunt prea largi. Potecile create de cetățeni prin aceste spații ar trebui desființate, prin amplasarea unor graduri vii ce pot întovărăși aleile trasate în stil geometric: Este imperios necesară plantarea unui număr mare de arbuști, astfel amplasați încât privirile vizitatorilor să fie dirijate spre elementele seculare ale rezervației, scoțându-le în evidență frumusețea și mărimea, întregind formele și coloritul acestora și asigurând protecție prin limitarea accesului pe diferite direcții.



Acest arbore ornamental este o specie rezistentă la noxe, secetă și ger, dar în măsura în care poluarea nu

de întreținere, precum: tăieri de corectare a creșterilor în coroană, tăieri de restaurare, conservarea ar-

Daniela URȘU

Grădina - un colț de Rai

Oamenii au fost mereu dornici să aibă pe Pământ un colț de Rai. Grădina este o imagine a sufletului, un tainic vis devenit realitate prin lucrarea mâinilor și a naturii. Ca și trupul, sufletul nostru se hrănește cu roadele ei.

Priviți o floare: ea vorbește prin culorile, forma și parfumul ei, astfel încât starea noastră interioară se transformă, o pace se așterne peste suflet; se deschide și el ca o floare, pentru a oferi iubirea sa. (R.M.)

GRĂDINILE CHINEZEȘTI



În China, arta grădinilor s-a dezvoltat odată cu celelalte arte, bazându-se pe concepția filozofică taoistă, conform căreia viața individului reflectă același ritm de transformări cu al naturii înconjurătoare. După această concepție, râurile vizibile sau subterane constituie arterele, iar munții scheletul globului terestru.

Rocile aride din care sunt formați munții re-

prezintă puterea creatoare și sălbăcia neaccesibilă a naturii, alcătuind de-a lungul veacurilor tema dominantă a grădinilor.

Reședințele princiere erau transformate în grădini de plăcere, în "paradisuri terestre", în care cu ajutorul unor elixiri secrete și a exercițiilor yoga, castele dominante sperau să devină nemuritoare.

Arta grădinilor a fost puternic influențată de introducerea budhismului, o formă religioasă mai rafinată a taoismului, după care lumea este un tot, având imaginea unui organism uman sau animal.

S-au dezvoltat grădini în centrele mănăstirești, în jurul "colibelor de eremiți", situate în regiuni muntoase cu terase sau pe șesurile din vecinătatea lacurilor, acolo unde se afla un cadru propice pentru meditații profunde.

În paralel cu aceste grădini sihastră, de meditație, cei avuți și-au creat parcuri mărețe.

De exemplu, "Muntele sălbatic" al scriitorului Li Te - Yu, prevăzut cu tunele, bazine, râulețe întortocheate și numeroase pavilioane, dădea impresia unei reședințe a "nemuritorilor".

(va urma)

Daniela URSU

Știați că...



● Alumiuniul era denumit și "argint din argilă"?

Alumiuniul și-a căpătat această denumire cu numai șase decenii în urmă, când era considerat un metal rar. Din el se confecționau bijuterii, care aveau prețuri foarte apropiate de cele din aur.

● În Olanda există un muzeu al bicicletelor?

Muzeul este dedicat evoluției acestui mijloc de transport, de la începutul secolului XX.

Alături de velocipede de pe vremea străbunicilor, în acest muzeu sunt expuse și diverse tipuri - vechi și noi - de ghidoane, șei, pedale și lămpi de bicicletă.



NATURA ȘI OMUL

Publicație editată de MUZEUL JUDEȚEAN DE ȘTIINȚELE NATURII PRAHOVA

Apare sub îngrijirea unui colectiv de specialiști coordonat de

Emilia IANCU,

Director al Muzeului Județean de Științele Naturii Prahova

Redactor șef:
Roxana MANOLACHE

Adresa redacției:
Str. Sbt. Erou Călin Cătălin nr. 1 -
Palatul Culturii - Ploiești, 2000,
jud. Prahova

Tel.: 044-123719; Fax: 111970

Tipărit la
EDITURA BIOEDIT
a Muzeului Județean de
Științele Naturii Prahova

