



NATURA ȘI OMUL

Anul II • Nr. 7 • iunie 2001 • 8 pagini • Publicație editată de Muzeul Județean de Științele Naturii Prahova

Piramida istoriei

Chipul poporului român nu poate fi văzut mai bine decât privind în oglinda istoriei.

Chipul poporului român nu poate fi mai adevărat decât atunci când, urcându-te pe colina inimii tale și privind răsăritul, vei înțelege că în univers ți se oferă o religie a viitorului.

Chipul poporului român nu poate fi mai luminos, mai nemuritor, mai înălțător, mai liber, și totuși legat de stânca soartei omenеști, decât privind craniile dacilor ce străjuiesc drumurile către Sarmizegetusa, decât privind craniul lui Traian odihnindu-se în libertatea învingătorului.

Deși noi românii am considerat că nu e firesc să construim piramide pentru că aveam Munții Carpați și riscam să aducem atingere Întemeietorului, totuși din craniile vitejilor noștri putem înălța asemenea măreții, ignorând mizerabila noastră stare de muritori. În timp ce arta încearcă să sugereze esențialul și să rarefieze la maximum materia, noi românii știm că din craniile lui Decebal, Ștefan cel Mare, Mihai Viteazul, Eminescu, Enescu, Brâncuși... putem concepe o piramidă de pe vârful căreia poți să calci direct pe soare.

Un român a avut un geniu, dr. Francisc Rainer.

El nu a procedat precum italienii care au acoperit o mască de lemn cu solzi de coral și au expus-o la Muzeul de Preistorie din Roma. Nici pe departe nu se compară gândirea genială a lui Rainer de a colecționa cranii adevărate, cu expoziția de țeste de cristal de la Paris sau Londra.

Rainer nu a sugerat esențialul, el l-a creat. Tezaurizând mii de cranii, cu încrederea că aceasta este temelia poporului român, Rainer a împrietenit lumina cu viitorul. Rainer a crezut cu putere că nu se va termina niciodată viața, din acest motiv a făurit o viață din moarte, întârziind înserarea.

Poporul român este o dimineață proaspătă ce înaintează pe drumurile construite din oasele străbunilor spre viitor.

Victor PETRESCU MĂRGEAN



Miracolul de lângă noi

Multe specii de legume și fructe mai puțin cunoscute sau des întâlnite, au rămas neutilizate pentru toate virtuțile lor.

Majoritatea sunt plante cultivate și adecvate calității solurilor din județul nostru, dar puțin preferate de producători și, ca o consecință, puțin cerute de consumatori.

Poate fi vorba de necunoaștere, dar și de teama începutului.

Prin compoziția lor chimică și prin virtuțile lor terapeutice sunt indispensabile alimentației umane.

Aceste specii sunt în general timpurii sau târzii, deci cerute de piață, dar și de organismul uman.

Prima plantă prezentată este leurdă, o specie care constituie o excepție, în sensul că nu este o plantă de cultură.

pagina 2

Muzeul Județean de Științele
Naturii Prahova

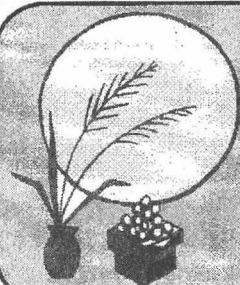
se prezintă:

**Muzeul
Rezervației
Bucegi**



pagina 7

Miracolul de lângă noi



continuare din pagina 1

LEURDA

Allium ursinum
fam. Liliaceae



Leurda este întâlnită și sub denumirea de ai ciorăsc, ai de pădure, aiuți, aliu de iunie, leoardă.

Planta are flori albe, extinse în stea, grupate câte 5-20. Frunzele se recoltează în timpul înfloritului și se usucă la umbră. Bulbii se recoltează toamna sau primăvara timpuriu și se păstrează în camere reci.

Originea, ca și istoricul au fost prea puțin studiate. Este răspândită în Europa, pe soluri bogate în humus, umede, prin păduri umbroase de foioase, până în regiunea montană.

Compoziția chimică a plantei este insuficient studiată. Conține ulei etric, levuloză, combinații sulfurate (sulfură de alil), săruri minerale.

Are un gust asemănător cu al usturoiului, putând fi întrebuințată în locul acestuia.

Se consumă primăvara, înainte de înflorire, ca salată și în loc de spanac, pregătindu-se din frunze supe sau ciorbe, piure.

În Germania este utilizată la prepararea untului cu verdețuri, iar în unele țări se conservă pentru iarnă.

De asemenea, are utilizări în medicina umană și veterinară.

Principiile active intervin hipotensiv, hemostatic în hematurie, antiseptic intestinal și pulmonar, bacteriostatic și bactericid, diuretic, depurativ, stomahic, antisclerotic - dizolvă acidul uric, fluidizant sanguin -, activează peristaltismul, este vermifug, febrifug.

Leurda este specie meliferă.

Florile ei sunt intens cercetate de către albine pentru culegerea de nectar și polen.

Este cultivată și ca plantă decorativă prin parcuri, grădini botanice, spații verzi, în locuri umede și umbroase, conferindu-le un aspect plăcut.

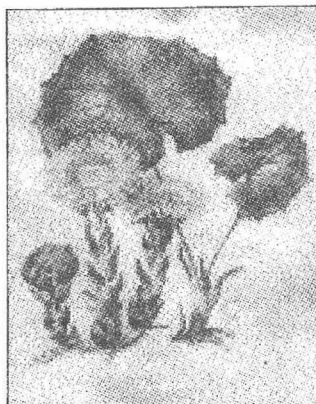
Daniela BOARU

Horoscop floral

Podbal *Tussilago farfara* (21.05-21.06)

Correspunde zodiei Gemeni.

Oamenii ocrotiți de această plantă sunt inteligenți, glumeți și... nehotărâți. Sunt mereu neliniștiți. Se spune despre ei că nu stau prea mult într-un singur loc. Sunt foarte talentați și ageri.



Au mulți prieteni și cunoscuți. De obicei, fac parte din grupul persoanelor "foarte bine informate". La plac zvonurile și bârfele. Trebuie să fiți foarte atenți la limbile lor ascuțite. Nu e bine să-i superi, pentru că îți vor răspunde imediat. Au un sistem respirator sensibil, iar podbalul îi poate apăra de răceli, gripă și tuse. Curăță și dezinfectează căile respiratorii și are un efect expectorant.

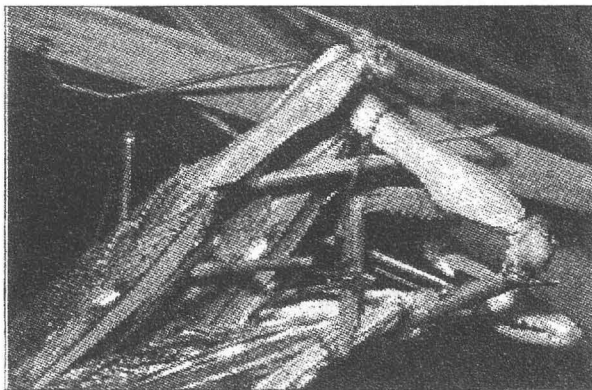
Podbalul crește în locuri umede, pe câmpii, în pădurile întunecoase. Înfloarește primăvara, din martie până în mai. De la podbal se recoltează doar frunzele și florile, imediat după ce au înflorit.

Ceai împotriva răcelilor: 2 lingurițe de plantă se pun în apă fiartă, se acoperă 15 minute. Ceaiul se bea cald, de 2-4 ori pe zi. Se poate adăuga miere sau suc de zmeură.

Elixir împotriva răcelii: un pumn de flori de podbal se pune în 1/2 l de votcă și se lasă într-un loc cald pentru 6 săptămâni. După aceea se strecoară. Se toarnă câte 10 picături într-o linguriță cu zahăr și se ia timp de 21 de zile. Această cură vă va apăra de bolile sistemului respirator.

•CURIOSITĂȚI•MIRACOLELE NATURII•CURIOSITĂȚI•

Riscul de a fi partenerul călugăriței



Femelele speciilor de "călugăriță" sunt renumite prin obiceiul lor de a-și mânca partenerii care sunt de dimensiuni mai mici.

Călugărița își mănâncă masculul înainte, în timpul sau după împerechere.

În imagine este prezentată călugărița africană - specia *Polyspilata* - care-și mănâncă partenerul după împerechere, în timp ce alt mascul așteaptă stând pe spatele ei.

De-a lungul timpului masculii acestor specii au

adoptat diferite metode de apărare.

Astfel ei pot alege una din următoarele trei variante:

- înainte de împerechere oferă călu-

găriței o masă bogată (insecte prinse de mascul);

- în timpul împerecherii găsește o poziție avantajoasă astfel încât să nu fie prins de picioarele foarte lungi ale femelei;

- imediat după împerechere fuge foarte rapid.

Încadrarea sistematică a speciilor de călugărițe este:

Încrângătura Arthropoda

Clasa Insecta

Ordinul Mantodea

Reprezentant în Europa: Mantis religioasă (de culoare verde sau cafenie).

Ecaterina ȘERBAN

PIRANHA - Ucigașul lacom

SERRASALMUS NATTERERI face parte din familia CHARACIDAE, genul *SERRASALMUS* și este cunoscut sub denumirea de **PIRANHA**.

Piranha este răspândit în bazinul Amazonului, în regiunile Orinoco, Guiana, Rio Paraguay și Rio Panama.

Are corpul înalt, puțin îndesat, profil de atacator și poate ajunge la o lungime de aproximativ 30 cm.

În mediul lor natural, imediat ce observă prezența unei prăzi posibile, acești pești apar cu miile la suprafață.

Lăcomia lor depășind orice limită, ei pun în pericol animalul care îndrăznește să se apropie de ei.

Această caracteristică a lor este folosită de unele triburi de indieni în mod ciudat: guaraonii, un trib din regiunea Orinoco, înmormăntează numai scheletele oamenilor morți, fiindcă ei în prealabil scufundă în apă cadavrele învelite în plase, care rămân acolo până ce piranha, consumând toată carnea, lasă numai oasele.

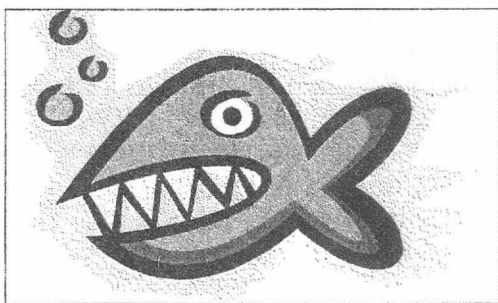
În acvariul în care se află *S. Nattereri*, temperatura apei trebuie să fie în jur de 24 - 26 grade Celsius, apa să aibă un pH de 6,8 și o duritate de 10 D.G. Apa trebuie să fie curată și oxigenată. Se simt bine într-un mediu cu multă vegetație, bineînțeles

cu condiția de a li se asigura spațiul liber pentru înot (volumul de apă în jur de 400 litri). Ca plante se recomandă plantarea în acvarii de *Sagittaria*, *Cryptocoryne*, *Cabomba* și *Myriophyllum*.

În perioada reproducerii, peștii încep să se coloreze intens și să se bată între ei.

Perechea amenajează cuibul din plante realizând un fel de plasă pentru depunere, după care masculul începe să dirijeze femela spre interiorul cuibului.

Icrele sunt depuse în cuibul amenajat, larvele



eclozând după 36 ore. De obicei, o femelă depune în jur de 800 - 1.200 de ouă.

În ciuda legendarei ferocități, piranha este totuși o creatură delicată de care te poți atașa la fel de bine ca și de peștișorul de aur. Cu toate acestea, piranha a fost și va rămâne probabil mult timp eroul principal din poveștile de groază ale celor ce se aventurează într-o plimbare pe Amazon.

Gina GOLIȘESCHI

Galeria oamenilor de știință

Francisc Rainer

- Creatorul școlii bucureștene de antropologie -

Francisc Rainer s-a născut la Rohozna, lângă Cernăuți, Bucovina, într-o familie austriacă. Liceul și studiile superioare le-a absolvit în București, la Liceul Sfântul Sava și la Facultatea de Medicină a Universității București. Student în anul IV, devine preparator la Clinica medicală a Spitalului Colțea. În embriologie se specializează în laboratoare din Berlin și Palma de Mallorca.

În 1899 se înființează Societatea Anatomică a cărei membru fondator este și pe care o conduce sub auspiciile prof. V. Babeș. Teza de doctorat în medicină o susține în 1903. În 1913 devine profesor la Facultatea de Medicină din Iași. În 1920 este transferat la catedra de anatomie și embriologie din București ca șef de catedră, la conducerea căreia rămâne până în 1942. Este creatorul Institutelor de Anatomie din cadrul facultăților respective, imprimându-i anatomiei o dimensiune specială: anatomia ca știință a formelor vii.

În 1921 inițiază cursul de anatomie plastică la Școala

de Arte Frumoase din București și în același an - împreună cu alte prestigioase personalități - pune bazele învățământului superior de educație fizică modernă din România. Organizează catedra de anatomie a Institutului de Educație Fizică, introducând antropologia, pe lângă anatomia generală și kinesologie. În 1930 devine directorul acestui institut.

Reușește să instituționalizeze antropologia prin crearea unicului Institut de Antropologie din România, inaugurat în anul 1937.

Institutul are o colecție de 6.000 de cranii, colecții de centuri scapulare și bazine, colecții de piese patologice și paleoantropologice, colecții de embriologie.

Rainer cere și primește cetățenia română în 1900.

Este printre primii care studiază din punct de vedere antropologic satele românești, alături de profesorul Dimitrie Gusti, în trei campanii: 1927, 1928 și 1932.

Participă ca voluntar în calitate de șef de laborator clinic în războiul din 1913,

"Dați un suport material cugetării voastre.

Deprindeți-vă să legați de materie, în formele ei concrete, orice idee - oricât ar părea de abstractă, de greu de imaginat."

Francisc I. Rainer



iar în perioada războiului de întregirea neamului (1914) conduce spitalul militarizat Filaret pentru tuberculoși. Participă la campaniile de combatere a malariei (1912-1913).

Profesorului Rainer îi datorăm orientarea studierii vieții, în sensul recunoașterii faptului că ființele sunt organisme istorice în sens filogenetic. De asemeni, trebuie menționată descoperirea de către prof. Rainer a limfocitelor cordului, precum și a sistemului portal hipofizar.

Moștenirea pe care a

lăsat-o este copleșitoare prin colecțiile lăsate, instituțiile create și personalitățile formate de domnia sa.

A scris relativ puțin, dar fiecare lucrare este piatră de hotar în viitoarele direcții de dezvoltare ale antropologiei.

Francisc Rainer a fost o adevărată apariție de renaștere italiană, un umanist în adevăratul înțeles al cuvântului în viața științifică și universitară românească, pe care timpul și vicisitudinile vremurilor pe nedrept l-au șters din atenția contemporaneității.

Dr. Emilia IANCU

Francisc Rainer - colecții antropologice

Muzeul Omului din Ploiești, împreună cu Centrul de Cercetări Antropologice "Francisc I. Rainer" al Academiei Române din București, prezintă în cadrul expoziției "Francisc Rainer - colecții antropologice", selecții din colecțiile osteologice și din arhiva muzeală de fotografie realizată de profesorul Francisc Rainer.

Din 1937 până în 1950, Institutul de Antropologie a dispus de spații expoziționale, existând astfel Muzeul Antropologic în care aceste colecții erau expuse publicului.

După 1950, prin restrângerea forțată a spațiului actualului Centru de Cercetări Antropologice, muzeul a

timp de două luni, la Galeria Catacomba în București.

Doamna Emilia Iancu - doctor în antropologie, directorul Muzeului de Științele Naturii Prahova - și-a asumat sarcina deloc ușoară să reazeze colecțiile antropologice într-o nouă expoziție.

Din imensul și inestimabilul material științific al prof. Rainer, actualmente proprietatea Centrului de Cercetări Antropologice, sunt expuse următoarele colecții:

- Cranii actuale - 2.000 de piese din 6.000 cât însumează întreaga colecție craniologică;

- Colecția de piese paleoantropologice, formată din

sec.V-VI d.H. (provenind din situri arheologice);

- Colecția de cranii pentru ilustrarea modificărilor craniului în cursul ontogeneticii umane;

- Colecția de cranii cu caractere structurale vechi;

- Colecția de cranii de diverse patologii.

Din "Arhivele muzeale Rainer" sunt expuse:

- Fotografii antropometrice;

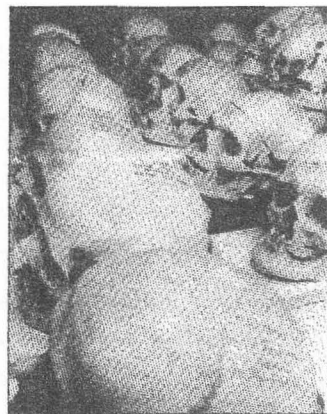
- Fizionomii, vestimentație specifică anilor 1920-1935;

- Tipologii antropologice regionale;

- Ocazii festive;

- Viața cotidiană.

Numărul mare de cranii ce formează colecția actuală poate nedumeri, dar motivul



a impus numărul mare de cranii, pentru a o putea surprinde. De asemenea, pentru a înțelege și stabili limitele dintre normalitate și patologie, pentru a întâlni anumite variante normale sau cazuri patologice, frecvența cu care apar ele în cadrul unei populații face necesar acest mare număr de cazuri.

Colecția a fost realizată între anii 1920-1940.

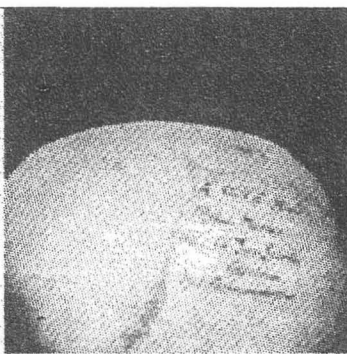
Este o colecție științifică, pentru că despre fiecare craniu ce o compune se știe sexul, vârsta, locul nașterii, profesia și cauza decesului.

Aceste date sunt fie inscripționate pe craniu, fie pe fișa corespunzătoare craniului. Colecția craniologică actuală Francisc Rainer este cea mai mare colecție de cranii din Europa și printre cele mai mari din lume. A constituit și constituie o imensă bancă de date, care parțial au fost valorificate în lucrări științifice.

Dr. Cristiana GLAVCE



fotografie antropologică



craniu/ "preparat"



desen antropologic

fost închis.

Pentru prima dată după 50 de ani, grație maestrului Sorin Dumitrescu, care a realizat o expoziție de excepție, patrimoniul Rainer a fost readus în fața publicului

mulaje achiziționate de prof. Rainer de la marile muzee de profil din lume;

- Colecția de cranii deformate cultural și cu prezența unor intervenții chirurgicale (trepanații), datând din

colectării este concludent: necesitatea de a cunoaște una din componentele cele mai importante ale corpului fiecăruia dintre noi, de care depinde viața noastră.

Marea variabilitate umană

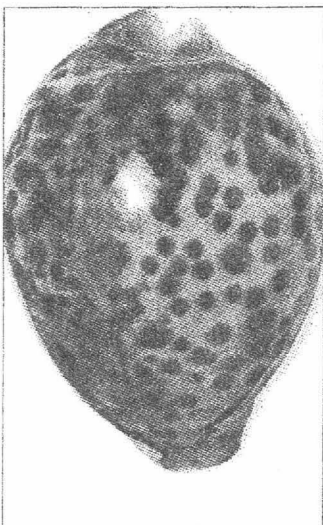
COCHILII ȘI VALVE

"Zămislite din frământările milenare ale scoarței pământului, modelate, transformate mereu și adaptate condițiilor ecologice, moluștele și-au continuat existența, au cucerit teritorii tot mai largi, și-au modificat în mod miraculos cochilia și ornamentația, realizând performanțe în colorit, formă și dimensiune, care să producă admirație, uimire și să ne îndemne să le studiem.

Natura a oferit cu multă dărnicie acestor animale tot ce poate exprima frumosul, armonia coloritului și uneori gingășia, precum și structuri arhitecturale superbe, toate acestea fiind și motiv de atracție pentru colectarea lor."

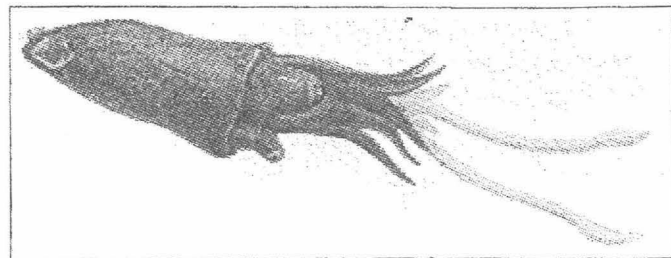
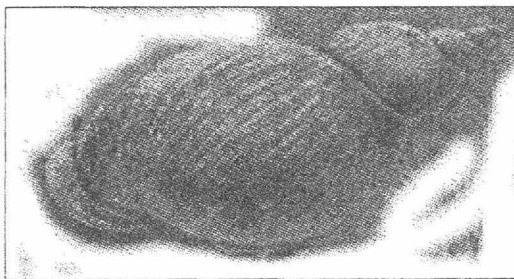
Prof. Alex V. Grossu

Tainica, misterioasă și fascinantă lume a adâncurilor ne încântă și ne atrage iar omul, prin firea sa dornic de cunoaștere, a căutat mereu să descopere natura, să știe cât mai multe despre cei cu care împarte minunata planetă albastră numită Pământ.



Moluștele, organisme cu un corp moale, protejat de cochilii sau valve, aparent lipsite de apărare, s-au dovedit a fi deosebit de adaptabile la condițiile de mediu, deoarece au reușit să supraviețuiască încă din Cambrian, având astăzi și numeroși reprezentanți fosili.

Expoziția "COCHILII ȘI VALVE" își propune să aducă în fața vizitatorilor o parte din piesele ce formează colecția de malacologie, piese ce impresionează prin formă și dimensiuni, dezvăluind imensa variabilitate, diversitate și longevitate a

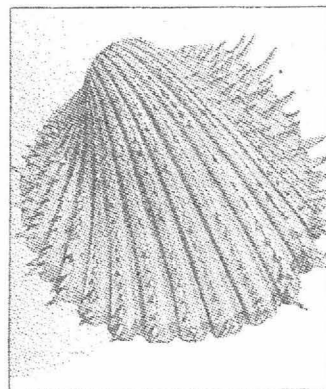


acestui grup de viețuitoare.

Vizitatorul pătrunde prin intermediul expoziției în lumea moluștelor, încercând să se familiarizeze cu speciile primitive (de exemplu Dentalium) și cu cele evoluat de tipul Cephalopodelor (sepia și caracatițe).

Prezentând un corp moale, fapt care a dat și numele clasei - Mollusca - aceste viețuitoare au fost nevoite să își protejeze corpul cu ajutorul cochiliei sau

anume: melcul de purpură (*Bolinus brandaris*), scoica gigant (*Tridacna squamosa*) și nu în ultimul rând cochilia de Nautilus - reprezentând o "fosilă vie" din grupul Cephalopodelor.



Deși omul a cucerit noi spații în Univers, nu a reușit să cunoască suficient de bine organismele care ne înconjoară și deseori ne încântă privirea, aducând un strop de frumusețe în viața noastră.

Am încercat să dezvăluim vizitatorilor minunatele comori ale adâncurilor, prin intermediul cochiliilor și valvelor prezentate în această expoziție.

Corina MIHAI

a valvelor, rezultate ale activității celulelor secretoare.

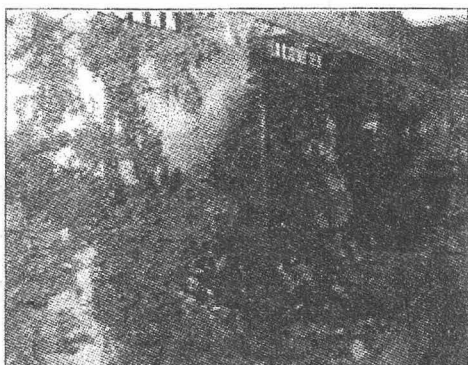
Piese din expoziție cuprind 83 genuri, 99 specii - din care 85 specii exotice și 14 specii indigene.

Vizitatorul are privilegiul de a observa printre acestea exemplare valoroase și

MUZEUL JUDEȚEAN DE ȘTIINȚELE NATURII PRAHOVA

- se prezintă -

Muzeul Rezervației Bucegi



Muzeul Rezervației Bucegi
Parcul "Dimitrie Ghica", orașul Sinaia,
județul Prahova. Tel.: 044-311750

În cadrul secției din Sinaia a muzeului funcționează expoziția permanentă "Rezervația Bucegi", în care se prezintă bogăția și diversitatea plantelor din munții Bucegi cu numeroase varietăți, specii endemice și asociații vegetale unice, precum și anumite biocenoze și peisaje specifice. Exponatele înfățișează o vegetație diversă și unică, redată exact așa cum o puteți admira pe cele mai înalte culmi ale Bucegilor.

În prima sală a expoziției se prezintă etajul submontan și montan, iar cea de-a doua sală cuprinde etajul subalpin și alpin superior. În prima sală este redată o porțiune a mediului natural într-o pădure de amestec, ipostază toamnă-iarnă.

Prezentarea tematică este de fapt interrelația dintre prădător și pradă; există

pretutindeni câte o mică bioscenă în care prădătorul își vânează prada și poate, la rândul său, este vânat de alte animale.

Sunt înfățișate specii floristice și faunistice atât pe cale de dispariție cât și dispărute complet, dar o mare parte dintre acestea sunt endemisme ale zonei noastre, dintre care menționăm crinul de pădure, papucul doamnei, sângele voinicului. Principalele specii dintre răpitoarele de noapte sunt huhurezul, striga, ciuful de pădure, buha. Dintre mamifere, pe lângă



căprior, lup, vulpe, puteți admira specia rară, capra neagră. În primă ipostază are blânița de toamnă-iarnă, brun închis, iar în cea de-a doua sală maron deschis.

Ileana CRĂCIUN

Editura BIOEDIT

Execută, la comandă:

- pliante;
- cataloage;
- cărți de vizită;
- imprimate fără regim special;
- foi cu antet;
- calendare;
- broșuri;
- diplome etc.

Lucrările pot fi executate în una, două, trei sau patru culori. La cerere, se pot executa și alte lucrări de tipărire conform doleanțelor clientului.

Apelând la serviciile instituției noastre, economisiți o parte din prețul comenzii:

NU SE APLICĂ T.V.A.!

Grădina - un colț de Rai

Oamenii au fost mereu dornici să aibă pe Pământ un colț de Rai. Grădina este o imagine a sufletului, un tainic vis devenit realitate prin lucrarea mâinilor și a naturii. Ca și trupul, sufletul nostru se hrănește cu roadele ei.

Priviți o floare: ea vorbește prin culorile, forma și parfumul ei, astfel încât starea noastră interioară se transformă, o pace se așterne peste suflet; se deschide și el ca o floare, pentru a oferi iubirea sa.

GRĂDINILE CHINEZEȘTI (III)

Dintre plantele floricole, crizantemele și bujorii erau nelipsiți din grădini, iar în bazine și lacuri, universalul lotus al antichității, și mai ales al budismului, simboliza puritatea spirituală a adevărului. El crește în noroi (lumea materială), traversează stratul de apă (mediul emoțional) și apare la suprafață pur și imaculat (lumea spirituală), ilustrând astfel înflorirea spiritului uman, reprezentat prin Budha (natura).

Cu trecerea timpului, începând cu perioada dinastiilor Sung și Ming și până în timpurile moderne, la măreția decorului natural, apa, rocile și vegetația, se adaugă diverse construcții arhitecturale, unele sub influența

grădinilor franceze și italiene. Printre construcțiile cu funcții decorative ale parcurilor și grădinilor chinezești trebuie enumerate diferite pavilioane, chioșcuri, pagode, poduri peste ape, galerii de trecere între pavilioane, balustrade, ziduri înconjurătoare cu magifice porți și ferestre ornamentale.

În pavilioane erau o mulțime de obiecte de artă: statuete de bronz, covoare, goblenuri, pendule, oglinzi venețiene, mașini hidraulice (lucruri care l-au frapat și pe Marco Polo cu ocazia călătoriei sale în Asia, sec.XIII).

Grădinile din Hang-Chou, prin numeroasele lor canale și poduri, au fost supranu-

mite "Veneția de Răsărit" (sec.XII). Vechile grădini și parcuri erau definite prin trei tipuri, caracterizate fiecare prin natura emoțiilor și a stărilor sufletești la care erau supuși vizitatorii: *grădini vesele* sau *zâmbitoare*; *grădini groțesti* sau *oribile*, reprezentând straniul și neprevăzutul; *grădini încântătoare*.

Grădinile din epoca ulterioară și modernă, prin influențele venite din afară, au îmbrăcat, pe lângă specificul lor național, și forme devenite universale prin funcționalitatea lor: au fost puse în slujba oamenilor, cu sectoare cultural-educative, terenuri pentru practicarea sporturilor.

Daniela URSU

Știați că...



● Limbajul este guvernat de partea stângă a creierului, iar muzica de cea dreaptă?

Creierul elaborează informația muzicală și în funcție de educația oamenilor în acest sens. Dominanta pentru talentul muzical se dezvoltă în emisfera dreaptă, dar se transferă treptat spre cea stângă la cei care au aprofundat studii muzicale.

Ascultătorul obișnuit percepe melodia ca un tot, în timp ce omul avizat asimilează ca un "complex de reacții din elementele muzicale". Neexperimentatul preferă să simtă muzica doar cu urechea stângă, ce transmite informația emisferei cerebrale drepte. Ascultătorii rafinați folosesc mai ales urechea dreaptă.



NATURA ȘI OMUL

Publicație editată de MUZEUL JUDEȚEAN DE ȘTIINȚELE NATURII PRAHOVA

Apare sub îngrijirea unui colectiv de specialiști

coordonat de
Emilia IANCU,

Director al Muzeului Județean de Științele Naturii Prahova

Redactor șef:
Roxana MANOLACHE

Adresa redacției:
Str.Sbt. Erou Călin Cătălin
nr.1 - Palatul Culturii -
Ploiești, 2000, jud.Prahova
Tel.:044-123719; Fax:111970

Tipărit la
EDITURA BIOEDIT
a Muzeului Județean de
Științele Naturii Prahova

