

CASA ANASTASIE PANU (I)

Numele străzii Anastasie Panu este dat de imobilul în care a locuit omul politic român, Anastasie Panu (1810-1867), cunoscut simpatizant și sprijinitor al unirii Principatelor Române.

Primele știri despre imobilul respectiv le aflăm dintr-o mărturie hotarnică (anexa 1), din 1856 octombrie 10, efectuată la cererea lui Panaite Panu, tatăl lui Anastasie, "pentru măsurătoarea locului din Iași, la ulița Sf.Vineri", prilej cu care sunt înfățișate documente ale casei din anul 1832, când Hariton Alcaz vinde o dugheană cu pivniță și locul ei, lui Panaite Panu și din anul 1841 iunie 6, când Teodor Dorneanu vinde aceluiași Panaite Panu, "un loc stîngen în ulița Sf.Vineri". În luna noiembrie a aceluiași an, 1856, Panaite Panu, împreună cu soția sa, Elencu Panu, născută Miclescu donează casele din strada Sf.Vineri, fiului Anastasie Panu, întocmind actele legale la Judecătoria ținutului Iași, secția I-a, autentificate sub nr.639/1856. (anexa nr.2)

În anul 1861 august 21 (anexa 3), Anastasie Panu, într-o cerere înaintată Tribunalului Iași, s.III-a, roagă să se facă o "prețaluire" a locului și caselor sale din ulița Sf.Vineri.Referatul Biroului 4 (anexa4), conține descrierea casei, evaluată la suma de 3930 galbeni, afară de loc, valoarea casei și a locului la un loc, fiind de 6017 galbeni, după cum reiese din garanția lui Anastasie Panu din luna august, anul 1861 (anexa 5).

Dintr-o declarație din anul 1865 august 27 a monahiei Agafia Panu, sora lui Anastasie Panu, reiese că, în continuare, imobilul aparținea lui Anastasie Panu, "după înscrisul ce păstrez asupra caselor părintești, din strada Sf.Vineri, trecute fratelui meu Nastasache Panu cu îndatorirea de a-mi da 500 galbeni".Oricum, în anul 1867 ianuarie, după decesul lui Anastasie Panu, într-un proces verbal încheiat de Tribunalul Iași, s.III-a, se menționează că imobilul din ulița Sf.Vineri a fost închiriat Școlii publice din Iași, de către s.I-a (Corpul portăreilor Trib.Iași).

N.A.Bogdan în Monografia orașului Iași (ediția II,1913, f.266 verso), în legătură cu imobilul respectiv, aduce următoarea clarificare: "la sfîrșitul anului 1865, Gimnaziul Alexandru-cel-Bun s-a mutat în casele lui Anastasie Panu, din strada Sf.Vineri".

ANEXA nr.1

1856 octombrie 10, Iași

La cererea postelnicului Panaite Panu, de a i se face măsurătoarea unui loc din Iași, la ulița Sfânta Vineri, cu binale clătite pe el, candidatul P.Cardăș, al Judecătoriei Iași, secția I-a, a pășit la fața locului, în prezența post.Panaite Panu și a megieșilor Teodor Dorneanu, epitropul casei răposatului Petrachi Stoian și Epitropia averii Sf.Mormânt, prin vechilul Iancu Neculaiu.Panaite Panu a înfățișat documentele acestei proprietăți:

1. zapisul din 1832 septembrie, prin care Hariton Alcaz "i-a vândut o dughiană cu pivniță și locul ei, alături cu casele dumisale,

2. o învoială a lui Teodor Dorneanu din 1841 iunie 6, pentru un stînjien loc".

S-a început măsurătoarea "din marginea stîlpului de piatră, despărțitor locului caselor lui T.Dorneanu, de aceste a postelnicului și am mers spre apus partea despre miază-noapte, alături cu ulița mergătoare spre Sf.Vineri, până în zăplazul locului caselor răposatului V.V.Stoian până unde s-au împlinit 20 stînjieni și 7 palme; de acolo s-au întors măsura spre miazăzi, partea despre apus, alături cu zăplazul locului caselor răposatului Stoian, până în locul bisericii numită Barnovschi, închinată Sf.Mormânt, până unde s-au împlinit 15 stînjieni, 4 palme, de acolo s-au întors măsura spre răsărit, partea despre miazăzi, alături cu locul numitei biserici, până în marginea zidirii binalelor d-sale Teodor Dorneanu, până unde s-au împlinit 19 stînjieni, 4 palme, 4 palmace, de acolo s-a întors măsura spre miază-noapte, partea despre răsărit, alături cu locul binalelor.Teodor Dorneanu, până la locul de unde întîi s-a început măsura și până unde s-au împlinit 15 stînjieni și 4 palme.Deoarece nu s-a ivit nici o contestație din partea megieșilor s-a încheiat această măsurătoare.

Urmează legalizarea Jud.ținutului Iași, secția I-a.¹

ANEXA nr.2

1856 noiembrie 26, Iași

ACT ÎN VIAȚĂ

Prin acest act sînt supt iscălit de noi dăruim casele noastre cu tot locul lor, aflătoare aicea în Iași pe ulița Sf.Vineri, prea iubitului nostru fiu vornic Anastasachi Panu, fiindcă cu ajutorul lui D-zeu am regulat pe toate fiicele noastre prin împărțirea averii ce am putut aduna la căsătoria lor, precum și 2 fiice călugărițe, Agafia și Eforacsia, de asemenea am regulat chipul viețuirii lor potrivit cu poziția, deci de astăzi înainte numitul nostru fiu va rămâne deplin și pașnic proprietar, din neam în neam, pe suscitătele case și pe toate lucrurile și pe tot locul lor, întocmai după cuprinderea hotarniciei înființate de către Jud.țin.Iași, secția I, sub nr.639 - 1856.XI.26.

Iscălit, Panaite Panu

Elencu Panu născută Miclescu²

¹ Bul. Oficial nr.103 din 23 decembrie 1856, fila 420.

² Bul. Oficial nr.103 d.420.

ANEXA nr.4

1861 august 21

PRETALUIREA

Subiscăliții experți însărcinați de mai marele staroste a orașului Iași pentru prețaluirea caselor lui Anastasie Panu "aflătoare pe ulița mergătoare spre sf. Vineri, după luare aminte sunt:

1. o bina în 2 rînduri, cu pereții de cărămidă, pe temelie de piatră, acoperită cu șindrilă; în rîndul de jos 6 odăi, un etac și antret la mijloc "unde este și poarta".

În rîndul de sus 5 odăi "un etăcel", un salon, un antret mare și 4 reterezi, 2 în rîndul de sus și 2 în rîndul de jos, la față balcon cu grilaj de fier, la rîndul de sus și dedesuptul binalei pivniță de piatră.

2. În ogradă 2 odăi, păreții de cărămidă, pe temelie de piatră, acoperită cu șindrilă.

3. grajd șură și hambar de scînduri, acoperite cu șindrilă.

4. O fîntînă zidită cu piatră.

5. O grădiniță cu pomi roditori.

6. Împrejurul ogrăzii zaplaz de scînduri.

Se prețaluiește la suma de 3930 galbeni afară de loc.³

ANEXA nr.5

1861 august - zile

GARANTIE

Anastasie Panu garantează că "fondosul caselor mele cu locul lor veșnic aflătoare aice în capitalie, la ulița "Sfintei Vineri", prețluită la suma de 6017 galbeni 18 lei, 50 parale.

Va putea împrumuta din "depozitu" orice sumă (sau de la particulari), garanția o va depune la locul cuvenit, "adică la acia la cătră care ași vroi a garanta, pe lângă un înscris iscălit de mine, arătător pentru ce obiect a servi".

Se menționează în referatul pe verso: "Dl Panu nu este casătorit" (1861 aug.31)⁴

³ Arh.St.Iași, Tribunalul Iași, secția III-a, Tr.1779 op.2025, dos.1865/1861, f.3-3 v.

⁴ Tr.1779, op.I.2028, dosar 1865, f.189
<https://biblioteca-digitala.ro> www.damc.ro / www.muzeul-moldova.ro

21. average

W-5214

De re publica De re iure & proprietate

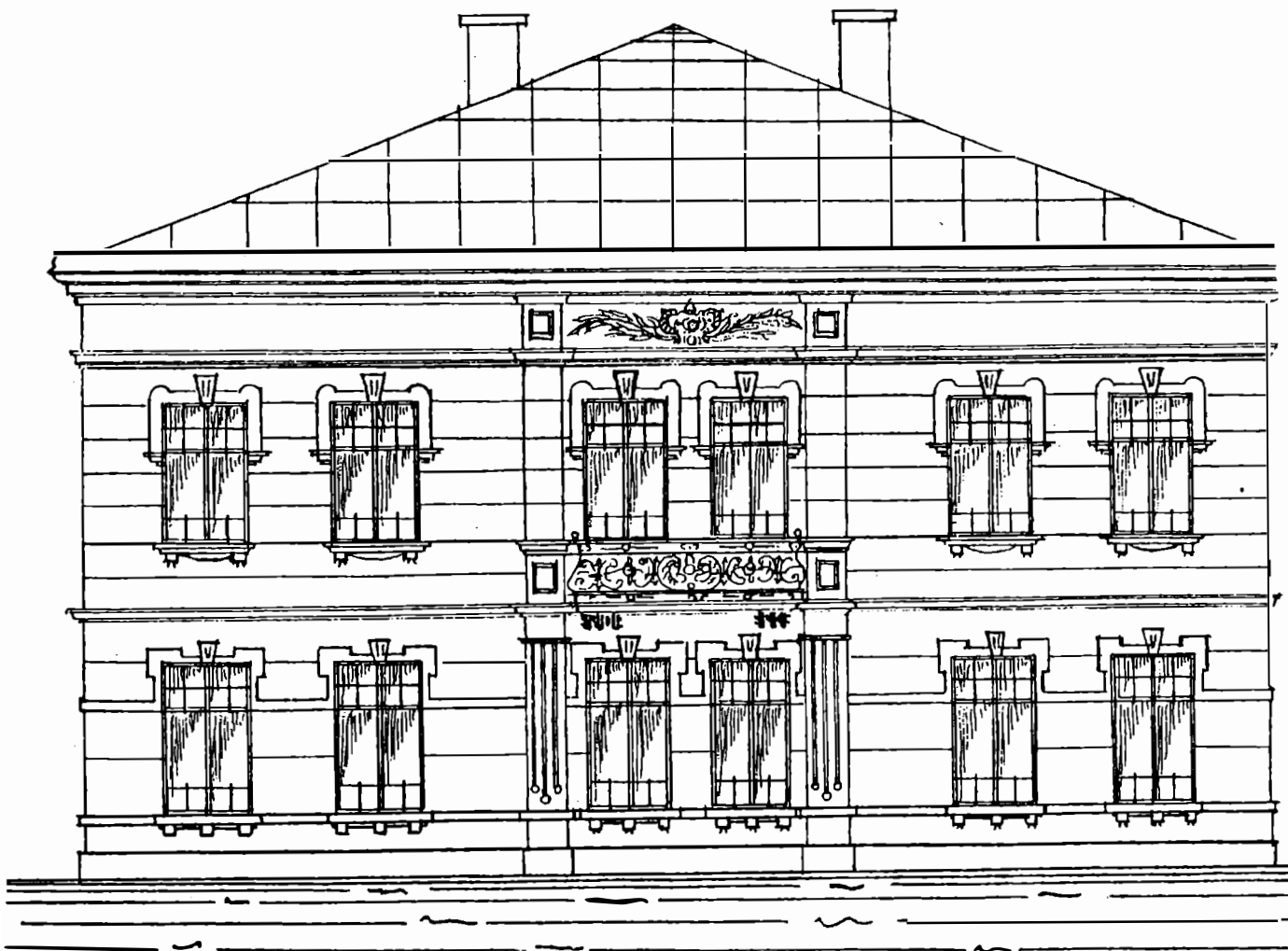
2

Onopate bindus topi
dis topi at topi Supia I

pož: Na s. Vinoborščaku a opodona potipa
opu: trije nastalep mele se ake din Tafi

P. J. J.

August. 21 1861

FAȚADA LA STRADĂ

Fațada imobilului lui Anastasie Panu în anul 1912.
(Arh. St. Iași, Primăria municipiului Iași, dos. 431/15)