

CONSERVAREA PREVENTIVĂ ÎN MUZEELE DE ARHEOLOGIE ALE GRECIEI

Marea varietate a peisajului Greciei continentale, care se întinde de la munții încoronați de zăpadă până la plajele idilice inundate de soare, este egalată, uneori chiar depășită, de panorama minunată a celor aproape 1500 de insule împrăștiate în apa limpede a Mării Egee și a Mării Ioniene. Aproape 9 milioane de locuitori trăiesc pe 133.000 km², profitând de un climat temperat, sub cerul albastru al Mediteranei.

Cinci mii de ani de istorie tragică au lăsat urme de neșters - palatele minoniene, templele clasice, mormintele elenistice, orașele romane, bisericile bizantine, palatele venețiene, moscheile turcești și orașele pitorești din insule, cu arhitectura lor caracteristică - care rivalizează cu principalele orașe moderne și stațiunile termale și balneare de azi.

Fiecare regiune oferă o imagine tipică, cu curiozități naturale și artistice, care nu fac decât să pună în valoare unitatea celei mai vechi culturi europene, leagănul civilizației occidentale.

Profitând de aceste splendori ale țării lor, grecii, cu o ospitalitate deosebită, primesc în fiecare an milioane de turiști (cam aproape 1,5 ori mai mulți ca populația țării), având dezvoltată o bază turistică foarte bine pusă la punct, dar și grijă pentru imensa moștenire arheologică.

Știind că vestigiile arheologice (situri și patrimoniu mobil provenit din acestea) trebuie păstrate și pentru generațiile viitoare, toate, absolut toate muzeele Greciei dovedesc o admirabilă preocupare pentru conservarea preventivă, metode foarte noi fiind aplicate în muzeele cele mai îndepărtate, pentru aceasta fiind cheltuite fonduri substanțiale (UNESCO, etc.).

Excursia de studii organizată pentru studenții - arheologi ai Facultății de Istorie a Universității Alexandru Ioan Cuza (2-12 aprilie 2002) a avut un itinerar bogat, reușind în zece zile să cuprindă aproape cele mai importante situri și muzee arheologice ale Greciei. Acestea au fost: Tessaloniki (Katerini), Delphi, Teba, Athena, Elheusis, Corint (Lutrachi), Micene, Tirint, Epidauros, Pella.

În apropierea principalelor situri se află muzee care găzduiesc un patrimoniu incalculabil, care atestă trecutul ilustru al Greciei. Se află acolo sculpturi, basoreliefuri din temple, fresce, ceramică, giuvaiere, din diferite perioade, care merg de la ornamentele unghiulare și cvasi - abstracte ale reprezentărilor de pe vasele perioadei geometrice, până la curbe savant împletite și la realismul sugestiv al statuilor elenistice și greco - romane.

Primul oraș vizitat a fost Tessaloniki, capitala Macedoniei, așezat în frumosul golf Thermaikos, azi al doilea oraș al Greciei. Sfântul Paul a predicat aici și bogăția bisericilor bizantine din sec. al XV-lea atestă gloria pe care atins-o credința în acest loc. Emblema Tessalonikului este reprezentată de Turnul Alb, ultima relicvă a fortificațiilor din sec. XV.

Orașul Tessaloniki, aflat în apropierea Muntelui Athos și al Olimpului, având un cartier deosebit de pitoresc de case cățarate pe înălțime, unele săpate în stâncă, la care se ajunge pe străzi foarte înguste, sau scări care-ți taie răsufărca (fostul cartier turcesc), este și purtătorul unor relicve arheologice deosebite, cele mai importante fiind siturile din apropierea orașului, de la Vergina și Derveni.

Cel mai mult impresionează Muzeul de Arheologie al Tessalonikului și Muzeul Culturii Bizantine, înființat în 1994.

Dacă, conform reglementărilor din secolul trecut, cele mai importante opere găsite pe teritoriul Greciei, cu excepția celor de la Delphi, Olympia și Creta, erau grupate în Muzeul Național, azi, aceste reglementări au fost abolite și tot ce se descoperă în prezent, rămâne la locul de descoperire.

Un exemplu, în acest sens, îl constituie tezaurul de la Vergina (fig.4,5), care dacă în 1995 era etalat în Muzeul de Arheologie al Tessalonikului, în 2001 era deja în Muzeul organizat la situl unde a fost descoperit.

Din punctul de vedere al iluminării, Muzeul de Arheologie are două secțiuni distincte:

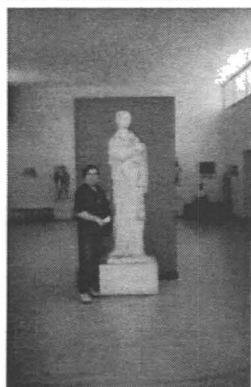


Fig. 1

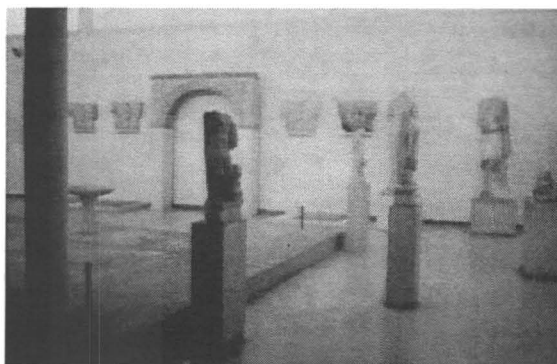


Fig. 2

- Sălile ce cuprind statui din marmură, piatră care sunt iluminate combinat cu lumină naturală ce vine prin geamuri situate la înălțime și corpuri de iluminat cu lumină albă, fluorescentă (fig. 1,2). Se remarcă panoul gri, central (fig.1) pus în spatele exponatului, pentru a-l scoate în evidență.

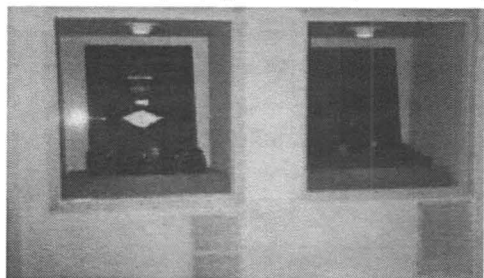


Fig. 3

- Sălile ce cuprind vase pictate, podoabe, vase din bronz, bogat ornamentate sunt organizate pe principiul „boîte fermée”, în care fiecare exponat este etalat în vitrine încastate în perete, iluminate cu spoturi cu lumină incandescentă, situate în tavanul acestora (fig. 3). Alt tip de vitrine sunt cele din sticlă, la care spoturile sunt fixate în tavanul dublu (fig. 4, 5).



Fig. 4

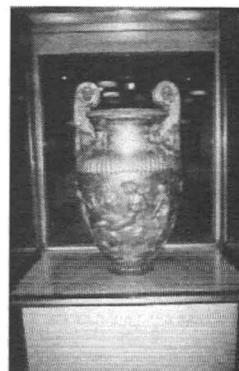


Fig. 5

Muzeul Culturii Bizantine, care cuprinde fresce foarte sensibile – provenite din lăcașuri de cult și morminte, morminte propriu-zise și obiecte foarte delicate, este bine iluminat, fiecare obiect având sursa sa. Sursele sunt reprezentate de diverse tipuri de spoturi cu lumină incandescentă și chiar de surse cu fibră optică, după cum se vede din fig. 6.

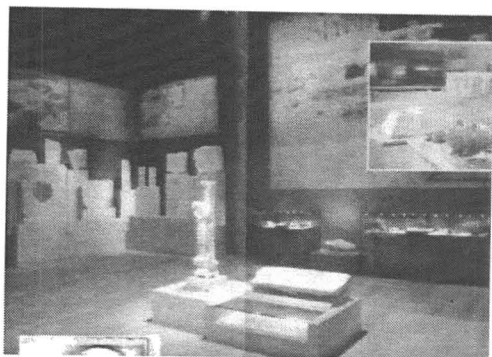


Fig. 6

Atmosfera din ambele muzee este de semiobscuritate, dar fiecare expонат este perfect vizibil, fiind iluminat conform cu tipul de obiect, de la surse adecvate.

Sursele sunt plasate pe plafonul dublu, toate cordoanele electrice, transformatoarele fiind ascunse vizitatorului de plafonul fals, fapt remarcat în momentul vizitării, deoarece se făceau unele intervenții, iar plafonul era pe o mică porțiune desfăcut.

Muzeele Athenei, capitala Greciei, impresionează prin multitudinea lor, însuși orașul fiind un muzeu.

Athina, care împreună cu împrejurimile și portul Pireu, numără aproximativ 3 milioane de locuitori, este dominată de Acropole, colină ce constituie o fortăreață naturală din piatră, situată la 156 m față de nivelul mării.

Din cele mai vechi timpuri, Acropole a fost citadela și centrul religios al orașului, Ea a fost închinată cultului zeiței Athena și în onoarea acesteia au fost ridicate templele ale cărei splendori au făcut celebritatea acestui oraș.

Monumentele cele mai remarcabile de pe Piatra Sfântă – Parthenonul, Erechtheionul, Propyleele și Templul lui Niké, au fost construite în a doua jumătate a secolului al V-lea a.H., la ideea lui Pericle și chiar în ruine, ele atestă gloria vechii Grecii.

Muzeul de pe Acropole, ca orice muzeu de sculptură, nu comportă mari probleme în ceea ce privește etalarea, obiectele foarte mari, din marmură, cu vagi urme din pictura ce le-a împodobit, sunt expuse liber, pe diverse pedestale, cu iluminare cu proiectoare .

La ieșirea din muzeu se remarcă două statui aflate sub geam de sticlă bine etanșat, în atmosferă de gaz inert, pentru a fi exclusă influența agenților distructivi din aer, cunoscând faptul că atmosfera Atenei este una din cele mai poluate din lume (acest lucru fiind semnalat pe etichetă).

În momentul vizitării, Parthenonul (fig. 7 a, b) avea schele în interior, probabil pentru restaurare, prea multe detalii neputând da, deoarece atunci nu se lucra, iar monumentul nu poate fi escaladat în interior, aceasta fiind una din cerințele conservării preventive.

Cel mai important muzeu al Athenei și al Greciei, bineînțeles, este "Muzeul Național al Greciei", care cuprinde capodopere celebre cum ar fi piesele în aur myceniene, printre care se remarcă masca mortuară a lui Agamemnom, straniile figurine arhaice din Insulele Cyclade, care amintesc



Fig. 7 a, b

surprinzător tehnica sculpturii moderne, statuile preclasice de Kouri (adolescenți) – în special tânărul din Volomandra – și sculpturile "epocii de aur" celebre prin atitudinea lor nobilă și perfecțiunea inegalabilă a conturilor – cum ar fi Efebul din Ancythera sau statuia din bronz a lui Zeus.

Muzeul Național de Arheologie a fost construit între 1860 și 1889, iar expoziția actuală a fost realizată după cel de-al II-lea război mondial, bazându-se în cea mai mare parte pe opera marelui arheolog grec Christor Karouzos, a soției sale Semni Karouzos și a colaboratorilor.

Clădirea fiind veche, în prezent etajul - care cuprinde colecțiile de ceramică – este nevizitabil.

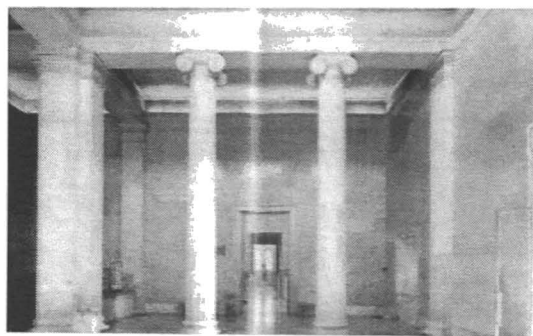


Fig. 8

Muzeul este organizat pe culturi, expunerea este făcută în săli mari, în vitrine de sticlă cu posibilitate de vizualizare din toate părțile, unele săli având lumină naturală, altele lumină provenind de la surse fluorescente situate pe tavan (fig. 8), singurele organizate pe principiul "boîte fermee" fiind cele ce adăpostesc colecția de bijuterii grecești și bizantine a Helenei Statos și cele de artă egipteană.

Un alt muzeu important al Atenei este "Muzeul Artei Cycladice" (fig. 9 a, b), fondat în 1986 de către Nikolaos P. Gonlandis, care are ca scop cunoașterea, difuzarea și studiul civilizației egeene, în special a Cycladelor preistorice. Muzeul cuprinde două clădiri, una veche, care adăpostește expoziții temporare, care se încadrează în decorul baroc al clădirii, iar a doua, legată de prima printr-un elegant coridor de sticlă, încadrat de verdeață mediteiraneană, este o construcție cu patru etaje (cu ieșirea în altă stradă, astfel această parte modernă nu strică ansamblul clădirilor de la intrarea principală).

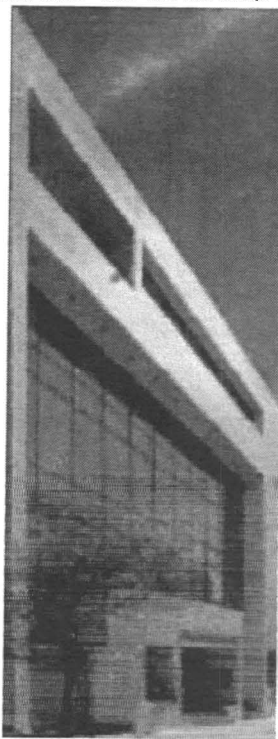
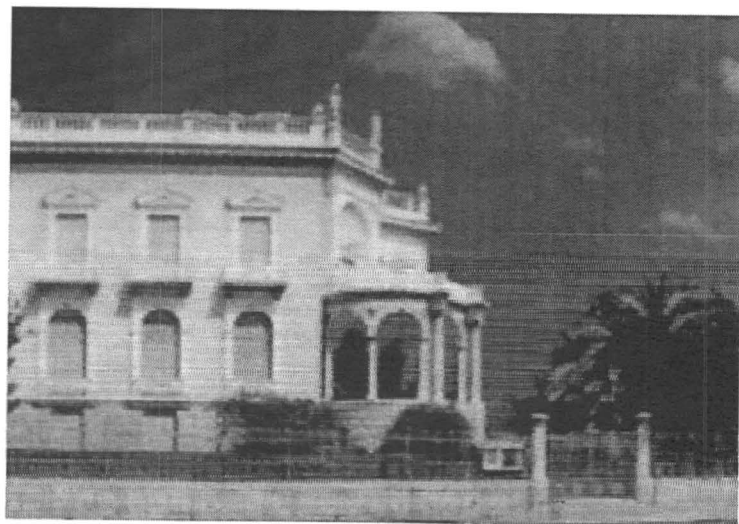


Fig. 9 a, b



Clădirea modernă adăpostește colecția de artă cycladică (primul etaj), colecția de artă grecească antică (etajul II), săli de conferințe și seminarii, expoziții temporare și noile achiziții ale muzeului – etajul III, etajul IV cuprinde colecția Karolos Politis, iar subsolul servește programelor educative pentru copii, ateliere, expoziții de fotografie, etc. Parterul cuprinde texte explicative privitoare la arta cycladică din mileniul III a. H., fotografii, crochiuri care pregătesc vizitatorul pentru o bună înțelegere a artei cycladice, încă necunoscută marelui public.

Tot de aici, vizitatorul poate cumpăra replici fidele, sau executate liber, ale operelor originale. Magazinul mai vinde catalogul colecțiilor muzeului, ale expozițiilor temporare, lucrări asupra artei grecești antice, fotografii, diapozitive. Curtea interioară, foarte armonioasă, cuprinde o cafenea, unde vizitatorii se pot odihni.

Este un muzeu modern, unde fiecare amănunt este foarte bine gândit, expunerea, în baza aceluiași principiu al "cutiei închise", cuprinde vitrine încastrate în pereți falși, iluminate cu spoturi cu lumină incandescentă, situate în plafonul vitrinelor, orientate spre un obiect sau grup de obiecte, iluminarea de gardă fiind asigurată de spoturi situate pe tavan. Tot pe tavan sunt montate spoturi cu scopul iluminării unor exponate așezate liber, pe diverse module.

Din punct de vedere muzeografic a fost cel mai impresionant muzeu, totul fiind, așa cum cere literatura de specialitate, rezultatul conlucrând la o stare deosebită creată vizitatorului.

Situl arheologic de la Pella, situat la 40 Km de Tessaloniki, în afara căilor principale de trafic, unde există ruine impresionante prin amploarea și rigoarea planului, cât și prin starea lor de conservare se remarcă în special prin foarte frumoase mozaicuri din pietre policrome, din epoca elenistică.

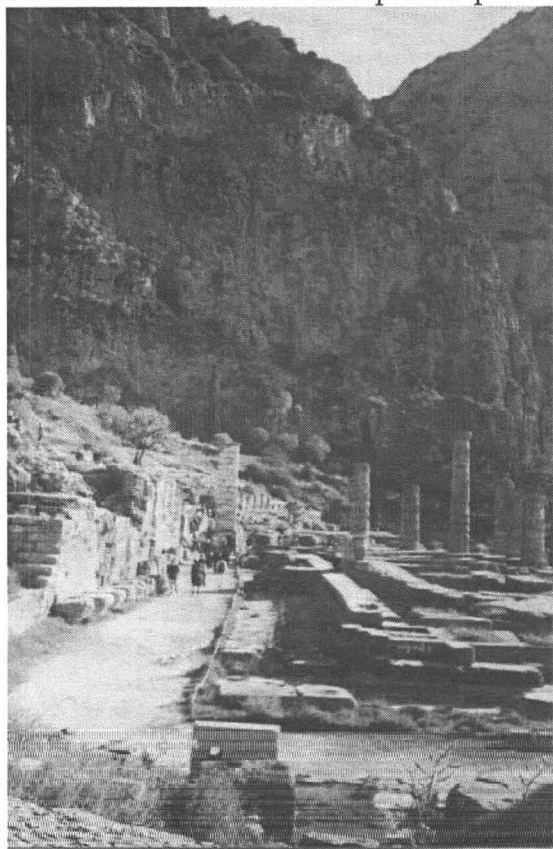


Fig. 10

Muzeul, situat vizavi de situl arheologic (sit cercetat din 1958), este un alt exemplu de muzeu foarte bine organizat, unde principiile conservării sunt respectate. Fără a fi etalate pe un spațiu expozițional foarte mare, obiectele cele mai importante sunt reprezentate de mozaicuri prelevate din situl arheologic și statuete din teracotă arsă.

Principiul este același de "cutie închisă", vitrinele sunt dispuse încastrat în pereți falși, iar obiectele sunt plasate pe diverse cuburi, sau în fața unor mici panouri, pentru crearea unui aspect artistic prezentării. Culoarea dominantă a materialelor folosite este griul, bejul, materialele au textură mare, din fibră naturală.

Iluminarea constă în folosirea unor becuri fluorescente compacte, cu temperatură de culoare diferită (radiație galbenă cu temperatură de culoare care le situează spre zona infraroșului și alb, 5000–6000 K, situate în zona de mijloc a spectrului vizibil), dispuse alternativ, în

mici casete, aflate pe tavanul vitrinelor. Mozaicurile, refăcute, etalate pe pereți sunt iluminate cu spoturi.

Trebuie să menționez că acest muzeu este situat, după cum am mai spus, în afara căilor principale, la fel ca Muzeul de la Teba, Elheusis(fig. 12).

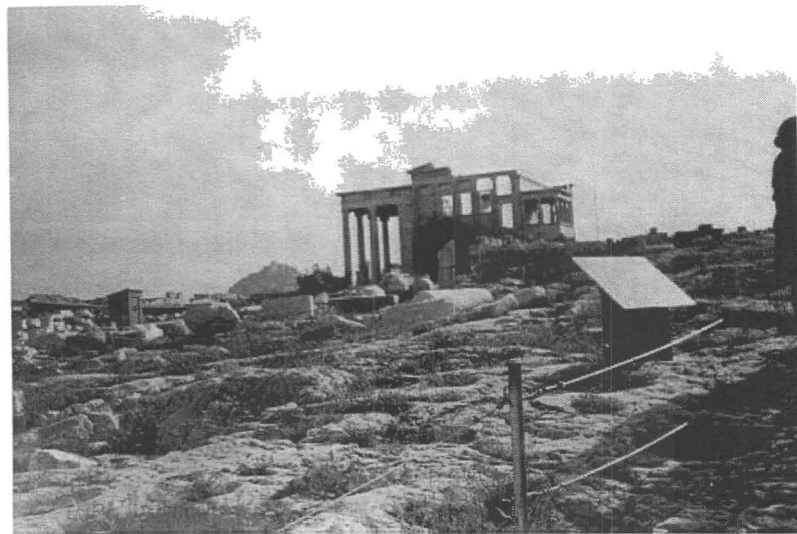


Fig. 11

Pe lângă cele arătate mai sus, excursia a avut și alte obiective: Dephi, Corint, Micene, Tirint, Epidaurus, toate situri arheologice importante, unele ametoare ca frumusețe (Delphi, fig. 10).

Remarcabil este faptul că toate siturile arheologice sunt extrem de bine îngrijite, piatra este curățată, locurile sunt marcate cu plăci de piatră sau metal, pe care sunt notate informații, vizitatorii au căi de acces speciale, monumentele fiind demarcate

cu gradene (fig. 11), iar personalul muzeelor este în permanență prezent, nepermițând nici o abatere. Absolut toate siturile și muzeele au pliante gratuite, în limba greacă și în limbi de circulație din care se pot lua informații riguros științifice.

Remarcabilă este și activitatea de restaurare, obiectele de patrimoniu mobil având o prezentare artistică și științifică modernă, uneori fiind notate și metodele deosebite de restaurare.

Impresionează în mod deosebit curățenia ce domnește peste tot, începând cu cazarea, sălile muzeelor, siturile arheologice, până la grupurile sanitare care nu lipsesc din nici un loc vizitabil.

Scopul lucrării de față nu este o prezentare a întregii excursii, ci o prezentare a modului deosebit prin care Ministerul Culturii al Greciei știe să conserve inestimabila bogăție istorică pe care o posedă, bogăție din care trăiește o bună parte a populației țării.



Fig. 12

În încheiere, nu pot să nu vorbesc de extraordinarul peisaj al acestei țări, de cele două stațiuni în care am fost cazați, Katerini și Lutraki, de Canalul Corint, de ospitalitatea deosebită întâlnită (deschiderca mănăstirii Sf. Patapic, situată deasupra stațiunii Lutraki, noaptea târziu, tratarea cu cafea și rahat) de pitorescul insulei Aegina, a cârciumioarelor din Athena, sau de nenumăratele pisici pe care grecii, ca orice popor mediteranian le au la mare preț.

Bibliografie

1. *Enciclopedia civilizației grecești*, Editura Meridiane, București, 1970.
2. J.Vokopoulou, *Short Guide to the arhkaeological Museum of Tessalonike*, Kapon Edition, 1997, Tessaloniki.
3. B. Petrakopos, *Musée National*, Editions Clio, 1993, Athena.
4. L. Cojocaru, *Asigurarea condițiilor de iluminare a spațiilor muzeale conform normelor conservării preventive*, Simpozionul Internațional Conservarea și restaurarea patrimoniului cultural, ed. a V-a, 28-30 septembrie 2001, Durău.
5. I. Opriș, *Transmuzeografia*, Ededitura Oscar Print, București.

La Conservation préventive dans les musées d'archéologie de la Grèce

Résumé

On présente quelques-uns des principaux musées d'archéologie de la Grèce tels que perçus par le conservateur de musée, l'approche visant surtout les solutions adoptées pour leur illumination.