

„SABIA LUI VASILE LUPU” DE LA IAȘI

În Muzeul de Istorie a Moldovei din cadrul Complexului Muzeal Național „Moldova” din Iași, în sala dedicată secolului al XVII-lea, a fost expusă timp de trei decenii o spadă restaurată (fig. 1), sub eticheta *Spadă atribuită lui Vasile Lupu*, alături de copia din ipsos a pisaniei turnului mănăstirii Trei Ierarhi. Înregistrat sub numărul de inventar 1073, obiectului nu-i este indicată o origine sau o datare, în afară de indicația vagă a provenienței din colecția Muzeului de Antichități și de încadrarea în secolul al XVII-lea.

Datele de înregistrare ale piesei, foarte sumare, nu justifică atribuirea spadei în chestiune unui personaj cu existență istorică reală, cu atât mai puțin unui domn al Moldovei. La o examinare sumară, aparența spadei o arată complet diferită de armele albe purtate și utilizate în general la mijlocul secolului al XVII-lea în estul Europei. Unul dintre primele ghiduri ale Muzeului de Istorie organizat după 1954 a oferit o explicație acestei atribuirii¹. Decorul de pe butonul lenticular al mânerului a fost interpretat drept o reprezentare foarte stilizată a acvile bicefale imperiale (bizantine sau germane, textul nu oferă explicații suplimentare), care reprezentare, alăturată datării laxe în secolul al XVII-lea, a determinat autorii ghidului să presupună că posesorul spadei ar fi fost Vasile Lupu, în virtutea ambițiilor imperiale ale acestui domn. Inițierea unei polemici cu autorii unui opuscul publicat acum patru decenii fiind absurdă, nu putem contesta faptul că autorii ar fi văzut, într-adevăr, reprezentarea stilizată a unei acvile bicefale pe butonul mânerului.

În aceste condiții, elucidarea atribuirii nu poate construită decât pe baza analizei tipologice și comparative a piesei în discuție, ca întreg și ca elemente structurale luate separat.

Obiectul are o lungime de 109 cm, 97 de cm fiind lungimea păstrată a lamei, care, în configurația actuală, are două tășuri (fig. 2). Mânerul are garda din trei bare aplatizate, cu capetele terminate în spirală plată, și o gardă laterală formată din două inele lăturate (fig. 3, 4). Cele două brațe superioare sunt curbate spre lamă, cel inferior fiind puternic curbat spre măciulie, formând o gardă de pumn. Plăseaua este din lemn, lăcuit, prinsă cu două inele pe tija mânerului. Măciulia este lenticulară în secțiune, de formă discoidală, având flancurile perforate de două găuri cilindrice, dând aparența a două semiluni adosate (fig. 5). Pe ambele fețe, punctele de intrare și ieșire ale tijei sunt marcate de câte o zonă reliefată, de formă aproximativ triunghiulară, fața stângă a butonului fiind mai puternic imprimată (sau mai puțin erodată). Măciulia este terminată la ambele puncte de intrare ale tijei de câte un buton cilindric, care asigură și fixarea pe tijă (fig. 6). Toate elementele metalice sunt din fier, cu indicații vizibile de forjare și cu puncte de lipire prin alămirc.

¹ Iași – Palatul Culturii, București, 1966.

Probabil cea mai potrivită analogie este dată de o spadă aproape identică cu forma inițială pe care trebuie să o fi avut Nr. 1073, ce a fost vândută la licitație în octombrie 2004 de casa Hermann Historica din München² (fig. 7, 8). Lot 490 ne oferă o datare comparativă reală a piesei Nr. 1073, fiind datată de experții casei de licitații în primul sfert al secolului al XVII-lea, prin analogia cu grupul de spade foarte similare păstrate în Muzeul Arsenalului Styriei din Graz. Similitudinea este completată de marcajul poansonat de pe lamă (fig. 9), foarte asemănător cu cel păstrat pe Nr. 1073 (fig. 10), considerat drept șarpe încoronat de către experții casei de licitații bavareze. Identitatea dintre cele două spade este frustrată de urma șanțului longitudinal de pe lama Nr. 1073, și de forma ușor diferită a mărcii poansonate.

Examinarea vizuală a piesei a relevat faptul ca aceasta a suferit o restaurare neglijentă, fără considerație pentru înfățișarea inițială sau pentru redarea unei configurații cu valoare istorică. Lama spadei a fost polizată până la îndepărtarea completă a urmelor de utilizare istorică, împreună cu o porțiune semnificativă din grosimea acesteia. Vârful spadei a fost rotunjit, probabil pentru a-l reface în urma unei ruperi. Astfel lungimea originară a lamei nu poate fi estimată, eliminând posibilitatea unei încadrări tipologice pe baza lungimii. Vârful actual al lamei retează pliurile de forjare laminară care sunt vizibile cu ochiul liber (fig. 11). La fel de vizibilă este urma unei șanțuri longitudinale, relevate de decolorarea datorată compresiunii pe traseul acesteia (fig. 12), generate în timpul forjării. Polizarea brutală și excesivă a lamei în blocat orice posibilitate de analiză tipologică a caracteristicilor acesteia.

La 14 cm de gardă, lama poartă un semn poansonat, aparent reprezentarea schematică a unui izvor, atât cât se păstrează după polizare. Secțiunea lamei, în forma actuală, este dublu-lenticulară, foarte aplatizată și aproape constantă ca dimensiuni și formă pe toată lungimea acesteia. Lama este foarte subțire, piesa fiind, din acest motiv, foarte ușoară. Lama și-a păstrat flexibilitatea, chiar dacă la momentul examinării era deformată (îndoită, aproximativ de la jumătate). Inele gârzii laterale provin foarte probabil din restaurarea eronată a unui inel lateral de mai mari dimensiuni, bilobat, respectivul restaurator ignorând forma inițială a gârzii laterale. Acest tip de gardă, cu inel lateral bilobat, situat la nivelul brațelor gârzii, este relativ comun pe întreg teritoriul Europei, de la jumătatea secolului al XVI-lea și până la sfârșitul celui de-al XVII-lea³. Cele două inele sunt executate prin rularea capetelor libere (rezultate, foarte probabil, din ruperea în zona mediană a inelului lateral bilobat) spre interior, fără a mai fi sudate sau lipite de blocul central al gârzii. Execuția este meșteșugărească, unul dintre inele, care prezintă o deteriorare la bază, fiind reparat prin alămire (fig. 13). Mănerul este restaurat doar cu o plăsea din lemn lăcuit, fixată ineficient cu două verigi din platbandă, cu capetele lipite prin alămire. Modalitatea de restaurarea ignoră uzanțele perioadei moderne timpurii, când este datată piesa. Cu excepția verigilor (moderne) și a lamei (polizată) toate elementele metalice prezintă urme de coroziune ușoară (fig. 14), produsele de oxidare fiind îndepărtate de restaurator odată cu patina.

Din punct de vedere tipologic, elementul cel ușor de încadrat este măciulia mănerului care, datorită formei foarte speciale, este rapid

² *Catalog Licitație Nr. 47/ 13.10.2004*, Lot Nr. 490.

³ Michael D. Coe et alii., *Swords and Hilt Weapons*, passim.

identificată în operele de artă care servesc drept referință temporală. Acest tip de măciulie este clasificat ca Tip 46⁴ (fig. 15), fiind datat cu aproximație între 1600 și 1630, atât pe baza exemplarelor care sunt păstrate în muzee și colecții particulare cât și pe baza singurei reprezentări artistice a acestui tip de măciulie, anume în portretul colecționarului din Augsburg Philipp Hainhofer⁵, desenat de Lucas Kilian⁶, portret păstrat în colecția Muzeului Național din Stockholm și datat aproximativ 1630. Grupul de cinci spade aproape identice cu Nr. 1073 și cu Lot 490, din colecția Muzeului Arsenalului Styriei de la Graz au montat același tip de măciulie, cu rezerva că perforațiile cilindrice ale flancurilor nu ajung la marginea discului, diferind atât de configurația de referință⁷ cât și de măciulia spadei din colecția Muzeului din Iași. Exemplarele păstrate, ca și reprezentarea artistică a lui Lucas Kilian se circumscriu spațiului sud-german și austriac.

Ca ușurință în identificare, însemnul ștanțat pe lamă nu ridică probleme, fiind foarte apropiat ca formă de marca folosită de familia de armurieri Danner din Nurnberg (fig. 16). Animalul serpentiform utilizat ca marcă este dificil de identificat cu certitudine, desenul de referință fiind stilizat până la imprecizie. Șarpele reprezentat pare a purta o coroană de tip clasic sau, mai probabil, are capul desenat în maniera celui din armele ducilor Visconti ai Milanului, cu un guler țepos, de dragon. Nu este exclus ca șarpele să fie de fapt un monstru fantastic, șarpe cu cap de lup, după numele reprezentantului celui mai proeminent al familiei, Wolff Danner (~1550). Forma în care marca apare pe lama spadei Lot 490 este diferită atât de marca de pe Nr. 1073 cât și de desenul de referință, care este o reproducere a poansonului de pe pistoalele cu cremene produse de Wolff, Hans și Peter Danner. Încadrarea temporală oferită de poansonul cu șarpele încoronat este mult mai laxă, respectiva marcă fiind folosită de mai mulți membri ai familiei Danner (anul 1573 poate fi citit pe portretul gravat al lui Hans Danner la 65 de ani (fig. 17), înfățișat cu sculele meseriei sale, iar Peter Danner este activ până spre 1590). Coroborarea datei oferite de portretul lui Hainhofer cu aceea produsă de marca armurierului ar indica ultima jumătate a secolului al XVI-lea, cel mult primul sfert al celui de-al XVII-lea.

Forma gărzii, însă ridică cele mai multe dificultăți în calea unei datări mai precise. Tipologic, garda cu brațele plate, curbate spre lamă și terminate în mici spirale boante, aplatizate, dotată cu gardă de pumn tratată în aceeași manieră cu brațele, cu inel lateral bilobat, nu are demarcat un tip clar. Ca structură, tipul de gardă cel mai apropiat ar fi Tipul 21⁸ (fig. 18), databil pe baza reprezentărilor artistice în prima jumătate a secolului al XVI-lea, cea mai timpurie fiind cea din *Răstignirea* lui Ulrich Apt, datat la 1517⁹ (fig. 19). Ca manieră de tratare a brațelor gărzii, încadrarea s-ar face mai bine în Tipul 7¹⁰, căruia îi lipsește, însă inelul lateral (care inel apare la

⁴ A.V.B. Norman, *The Rapier and Small-sword*, p. 260.

⁵ Bancherul, colecționarul de artă și diplomatul din Augsburg Philipp Hainhofer (1578-1647) este cunoscut mai ales prin modul în care îmbină activitatea diplomatică în slujba ducilor de Pomerania cu achiziția de obiecte de artă și curiozități pentru galeriile și cabinetele (*Kunstschänke*) diversilor săi patroni.

⁶ Lucas Kilian (1579-1637), desenator, gravor și pictor din Augsburg a făcut parte din grupul de artiști cu care Hainhofer a colaborat în colectarea și achiziția pieselor pentru cabinetele de curiozități.

⁷ A.V.B. Norman, *op. cit.*, p. 260.

⁸ A.V.B. Norman, *op. cit.*, p. 77.

⁹ Panoul central al Retablului Rehlinger, păstrat la Staatsgalerie Augsburg.

¹⁰ A.V.B. Norman, *op. cit.*, p. 71.

spada unui soldat în scena masacrului pelerinilor din ciclul *Vieții Sf. Ursula* de Carpaccio – 1493). În fapt, garda de Tip 7 este foarte răspândită în Europa secolelor XVI și XVII, fiind o dezvoltare firească a unui tip de gardă derivat din săbiile de modă orientală care apar în a doua jumătate a secolului al XV-lea în nordul Italiei¹¹, Dalmația și Austria (fig. 20), devenind montura preferată pentru săbiile și hangerele de vânatoare începând cu secolul al XVI-lea¹² (fig. 21). Un mâner cu o gardă aproape identică apare în gravura lui Urs Graf cel Bătrân *Landesknechte* (1514) (fig. 22), cu un inel lateral oarecum rectangular și într-una din gravurile din seria *Deutsche Landsknecht* a lui Jost Amman, care înfățișează un toboșar și un flautist (1517) (fig. 23). Un mâner nu foarte diferit este montat pe o spadă oferită spre vânzare la licitație în mai 2004 de casa Hermann Historica¹³, fiind datată „aproximativ 1670-1680” (fig. 24). Deși garda acestei piese este foarte asemănătoare cu cea o spadei de la Muzeul din Iași, diferențele date de tipul de măciulie, de maniera de tratare a brațelor gârzii, ca și de lama pe care este montată, nu oferă siguranța unei analogii care să servească analizei noastre, cu atât mai mult cu cât un mâner absolut asemănător, pe o „falsă Toledo” de fabricație germană, păstrată în Wallace Collection la Londra, este datat ~1580 și echipat cu o placă ovală în locul inelului lateral (fig. 25). Intervalul de datare și localizarea geografică foarte largi pentru acest tip de gardă pot fi oarecum restrânse dacă luăm în calcul ansamblul complet lamă+mâner+poanson.

Elementele tipologice păstrate după restaurare oferă un suport minimal pentru o analiză de ansamblu a spadei ca atare. Până acum, elementele luate separat au oferit o dată *ante quem* (1514) și un reper temporal relativ pentru capătul superior al datării (1680). Dacă eliminăm extremele, intervalul temporal rămâne ~1550 (vârful de activitate al casei Danner, care produce lame în serie pentru echiparea Arsenalului din Graz) - ~1630 (portretul desenat de Lucas Kilian). Dacă pentru un exemplar izolat am putea lua în calcul ipoteza montării unei măciulii la modă la o spadă moștenită sau capturată, mai veche, în cazul de față această ipoteză trebuie respinsă, datorită argumentului adus de grupul de spade de la Arsenalul din Graz, care demonstrează clar că lamele livrate *en-gross* de armurieri erau echipate cu monturi standard, în serii sau loturi mai mari, în aceeași manieră, de un contractor major sau de către armurierii arsenalului, în cazul în care spadele nu erau livrate cu tot cu monturi (prea puțin probabil, procedura standard fiind, pe toată durata Evului Mediu și chiar la începutul secolului al XVII-lea, separarea activităților de producție și de finisare¹⁴, livrările mari fiind aproape exclusiv de lame nemontate).

Ca tip generic, aceste spade sunt foarte apropiate atât de *schiacona* folosită de mercenarii dalmatini ai Republicii Veneția începând cu războiul Sfintei Ligi (ultima treime a secolului al XVI-lea) (fig. 26) cât și de așa-numitele spade valone (fig. 27), o formă de rapieră cu lama lată foarte comună pe toată durata Războiului de 30 de ani. Distanța tipologică dintre de mânerule mai elaborate, de tip coș sau grilă, ale celor două tipuri

¹¹ Michael D. Coe et alii, *op. cit.*, p. 48.

¹² Hangerul de vânatoare al lui Henric al VIII-lea (~1544) de celebrul Diego de Cóniz; Michael D. Coe et alii, *op. cit.*, p. 77.

¹³ *Catalog Licitație Nr. 43/22.05.2004*.

¹⁴ Ewart L. Oakeshott, *Records of Medieval Sword*, p. 114, Michael D. Coe et alii, *op. cit.*, p. 83, A.V.B. Norman, *op. cit.*, p. 313.

menționate și mânerul simplu, aproape medieval, al spadelor Styriene¹⁵ poate fi pusă pe seama standardizării specifice producției proto-industriale, ca și pe seama destinației specifice a acestor arme, aceea de echipare rapidă, uniformă și ieftină a soldaților de rând, cel mai probabil din cavaleria neregulată¹⁶. În acest sens, se poate face o analogie cu tipurile similare ca forme de mâner, dar cu lame grele, destinate acțiunii brutale, *katzbalger*-ul mercenarilor germani (pentru infanterie) (fig. 28) și *pallasch*-ul cu un singur tăiș utilizat de cavaleria maghiară și croată a imperialilor (fig. 29) (originea etimologică a *paloșului*, o armă de origine orientală, importată prin intermediul *stortei* venețiene de la sfârșitul secolului al XV-lea fig. 30).

Aria geografică de referință pentru spadele styriene poate fi considerată, fără a greși, sud-estul Imperiului, respectiv Austria și sudul Germaniei.

În concluzie, datarea cea mai probabilă este dată de coroborarea informațiilor oferite de analogiile cele mai apropiate (Lot 490 și spadele din Arsenalul de la Graz), de concluziile analizei tipologice asupra componentelor și ansamblului mânerului și de cercetarea istorică, presupusa „sabie a lui Vasile Lupu” fiind datată cu siguranță în primul sfert al secolului al XVII-lea, cel mai probabil la începutul acestui interval. Simplitatea mânerului și a construcției, ca și ocurența stocului de spade identice din Arsenalul de la Graz, conferă piesei caracterul de armă comună, de arsenal, destinată echipării rapide a cavaleriei recrutate *ad-hoc*.

Speculațiile privitoare la modalitatea prin care această spadă a ajuns pe teritoriul Moldovei sunt lipsite de sens, atât timp cât originea piesei este necunoscută, aceasta putând ajunge în colecția fostului Muzeu de Antichități pe orice cale posibilă, punctual de proveniență putând fi oriunde în Europa Centrală sau de Est, Balcani, Anatolia sau Rusia europeană.

Din punctul de vedere general istoric, tipul de spadă în care Nr. 1073 se încadrează se remarcă prin legătura puternică cu spațiul sud-german și austriac, într-o perioadă de schimbări majore, atât în „industria de apărare”, cât și în doctrina militară și atitudinea față de arme. Existența arsenalelor comunale și princiare din Italia de Nord încă din a doua jumătate a secolului al XV-lea constituie un model care, în strânsă asocieră cu prezența companiilor de militari de profesie (toscani, lombarzi, venețieni, savoiarzi, elvețieni, croați) difuzează tot mai puternic în Europa Centrală și Occidentală în prima jumătate a secolului al XVI-lea. Războaiele religioase ale Reformei și Contrareformei au modificat modalitatea de percepere a instrumentelor războiului de către omul obișnuit. După modelul comunelor nord-italiene, burghezul european de la jumătatea secolului al XVI-lea poartă arme, pumnalul devenind o componentă cvasi-permanentă a costumului, iar spada o necesitate în timpul călătoriilor și oricând vremurile se anunțau nesigure. Creșterea cererii de arme albe pentru piața „civilă” este dublată de cea generată de constituirea arsenalelor, această presiune modificând în două moduri divergente structura producției și comerțului cu

¹⁵ În lipsa unei tipologii consacrate, referirea la spadele din Arsenalul Styriei din Graz acoperă suficient atât genul proxim cât și diferența specifică necesare pentru definirea unui tip.

¹⁶ Se impune o clarificare a termenului *riding sword* sub care sunt cunoscute mai multe tipuri apropiate de spade cu lama dreaptă, ușoară și relativ scurtă și cu garda puțin elaborată, utilizate în toată Europa în secolele XVI-XVII. Sensul inițial este de *spadă de călătorie*, folosită cu predilecție de civili. Conflictul Imperiului cu turcii pe granița danubiană și genul specific de acțiune și echipament ale hârtuicilor de frontieră obliterează, la sfârșitul secolului al XVI-lea, sensul exclusiv de *arme de călătorie* al acestor tipuri de spade.

arme albe în Italia de nord și Germania în a doua jumătate a secolului al XVI-lea. În primul rând producția se standardizează, tehnologic și organizațional, pentru a se adapta modificării pieței, unul din rezultate fiind scăderea prețurilor, o urmare directă a eficientizării lanțului tehnologic și productiv și indirectă a reducerilor costurilor materiale necesare manufacturării spadelor mai ușoare și scurte pentru portul cotidian, de către persoane lipsite de antrenament fizic. În al doilea rând, creșterea puternică a pieței civile a generat o cerere ascendentă pentru elemente și accesorii non-standard, personalizate. Cizelorii și giuvaergii profită din plin de cererea de mănere și accesorii executate artistic sau din metale prețioase. Toate aceste fenomene sunt componente ale fundalului care duce la apariția tipului de spadă analizat. Principala cauză este însă una de ordin strict militar, anume confruntarea continuă cu un inamic foarte mobil, prea puțin protejat cu armură și versat în arta războiului neconvențional. Stabilirea frontierei europene a Imperiului Otoman în Slavonia și Ungaria după căderea Budei (1542) introduce o formă de confruntare militară continuă între forțele neregulate ale ambelor tabere (croați, unguri și dalmatini pentru imperali, albanezi, sârbi și bosniaci pentru otomani) sporadic întrerupte de conflictele convenționale (războiul Sfintei Ligi sau războiul de 13 ani).

Caracteristicile principale ale acestui tip de spadă, înrudit de aproape cu *pallasch*-ul, *katzbalger*-ul, cu spada valonă și cu *schiaivona*, anume lama lată și ușoară, mânerul simplu, cu gardă pentru pumn și inel lateral, cu un grad ridicat de standardizare, o fac specifică pentru echipare soldaților de rând, ne-nobili, fiind o piesă de echipament exclusiv militară, în ciuda originilor apropiate utilizării civile. Arma albă preferată a cavaleriei neregulate a imperialilor, spada styriană va rămâne în uz în Europa de Est până la sfârșitul secolului al XVII-lea.

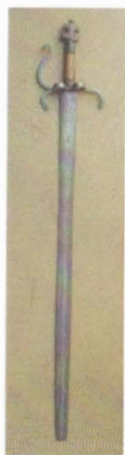


Fig. 1



Fig. 2



Fig. 3



Fig. 4



Fig. 5

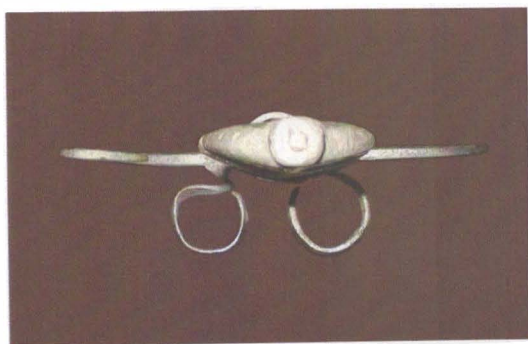


Fig. 6



Fig. 7



Fig. 8



Fig. 9



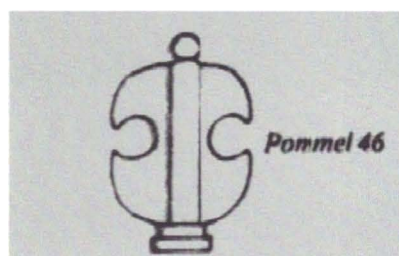
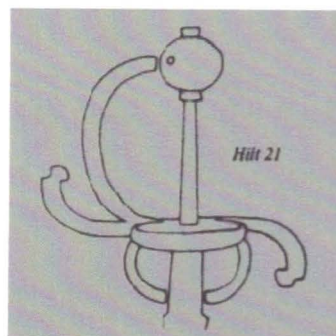
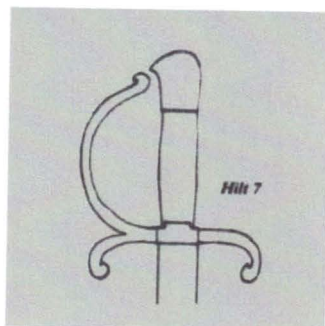
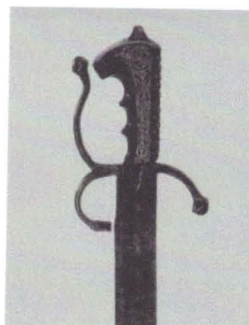
Fig. 10



Fig. 11



Fig. 12

**Fig. 13****Fig. 14****Fig. 15****Fig. 16****Fig. 17****Fig. 18****Fig. 19****Fig. 20****Fig. 21****Fig. 22****Fig. 23****Fig. 24**

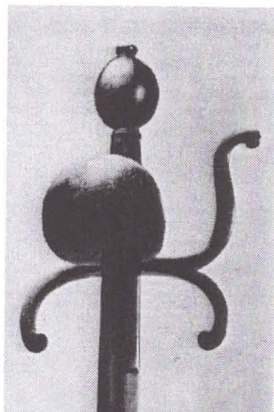


Fig. 25

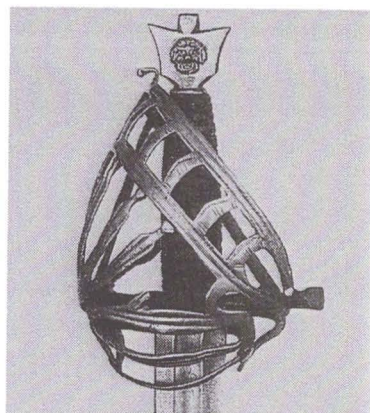


Fig. 26

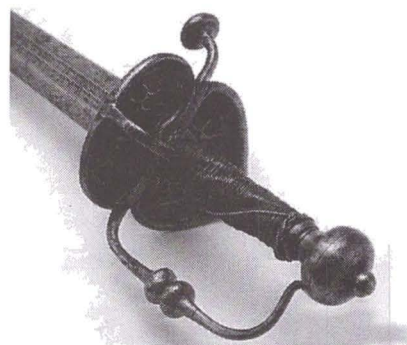


Fig. 27

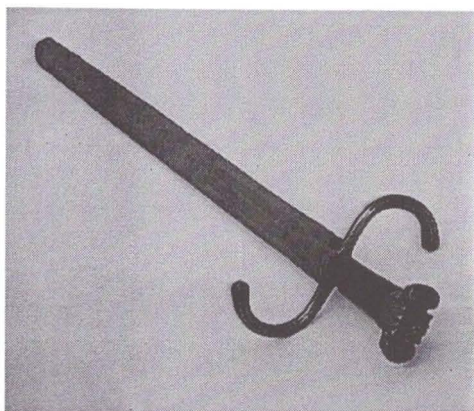


Fig. 28

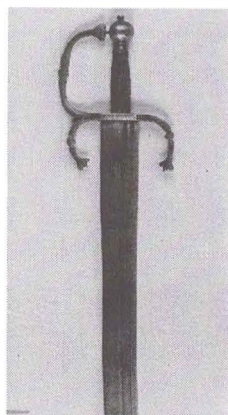


Fig. 29

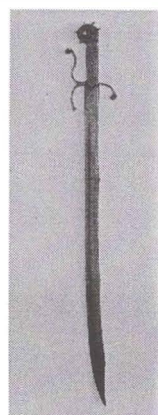


Fig. 30

Bibliografie

*** 43. *Auktion - Alte Waffen - Antiken - Jagdliches - Varia*, Munchen, Hermann Historica, 2004.

*** 47. *Auktion - Alte Waffen - Antiken - Jagdliches - Varia*, Munchen, Hermann Historica, 2004.

*** *Iași - Palatul Culturii*, București, Editura Meridiane, 1966.

Bezdek, Richard H., *German Swords and Sword Makers: Edged Weapon Makers from the 14th to the 20th Centuries*, Boulder (CO), Paladin Press, 2000

Coe, Michael D. et alii, (Connolly, Harding, Harris, LaRocca, North, Richardson, Spring, Wilkinson), *Swords and Hilt Weapons*, London, Prion Books, 1995.

Miller, Douglas, Emberton, George A., *The Landsknecht*, London, Osprey Publishing, 1976.

Nicolle, David, *The Venetian Empire. 1200-1700*, London, Osprey Publishing, 1989.

Norman, A.V.B., *The Rapier and Small-sword*, New York, Arno Press, 1980.

Oakeshott, Ewart E., *Records of Medieval Sword*, (2nd ed.), Woodridge (UK), Boydell Press, 1998.

Oăkēshōtt, Ewart E., *European Weapons and Armour: From the Renaissance to the Industrial Revolution*, Woodridge (UK), Boydell Press, 2000.

„Prince Vasile Lupu’s Sword”*Abstract*

One of the exhibits of Moldavia’s History Museum is an Early Modern/Late Medieval sword that has been until recently known and labeled as “Prince Vasile Lupu’s Sword”. Our investigation demonstrates, by means of typology analysis and analogy, that the item is a common item of the 1st quarter of the 17th century, used to equip the light cavalry or to be worn as side-weapon by travelers. The type of weapon is known as Styrian Sword, as the largest group of preserved items is located in the Styrian Arsenal Museum in Graz, Austria. Its relation with the Moldavian Prince came forth in the 1960s, being a wishful identification of the specific pommel decoration with the Byzantine imperial badge of the Two-headed Eagle (somehow assumed by Vasile Lupu as part of his “Imperial Design”).