



Istoria unei case muzeu¹

Muzeul Municipal Iași a fost înființat în anul 1920 la inițiativa istoricului Gheorghe Ghibănescu. A funcționat până în anul 1931 într-o clădire anexă din incinta mănăstirii Golia, clădire care astăzi nu se mai păstrează. În perioada 2013-2015, Primăria Municipiului Iași a restaurat casa vornicului Burchi-Zmeu cu scopul de a o transforma într-un edificiu simbol pentru spațiul cultural ieșean, reluând tradiția unui muzeu al orașului, abandonată în perioada interbelică.

Casa Burchi-Zmeu, transformată astăzi în sediul Muzeului Municipal, a fost construită la începutul secolului al XIX-lea în inima orașului vechi. De-a lungul existenței sale bicentenare, clădirea a avut o importanță semnificativă pentru istoria locală. Menționăm că în perioada 1880-1893 aici au funcționat Arhivele Statului Iași și că după Marele Război, Olga Sturdza, marele filantrop, ocrotitoare a năpăstuiților sorții și ai războiului, confidentă a Reginei Maria, a cumpărat imobilul în 1919 pentru Societatea Orfanilor de Război. Din 1920 clădirea va aparține Jandarmeriei Iași. La 2 august 1940 primarul Gheorghe Mârzescu, proprietarul clădirii, va instala aici Institutul de Surdo-Muți. După al doilea război mondial clădirea a intrat în proprietatea Primăriei Iași, spațiul fiind atribuit pentru funcționarea mai multor instituții, asociații și fundații. După restaurarea amintită, din anul 2016, imobilul a devenit sediul Muzeului Municipal „Regina Maria”.

Așadar, Casa Burchi-Zmeu din Iași, situată pe strada Zmeu nr. 3, este o clădire veche cu parter și etaj, monument istoric (cod LMI 2004: IS-II-m-B-04096), unul din puținele edificii civile care dau mărturie despre trecutul arhitectonic al orașului de la începuturile modernității. Punând împreună informațiile referitoare la familia boierească Zmeu cu momente mai puțin faste din trecutul orașului, se poate aprecia că, în mare parte, forma pe care o păstrează astăzi clădirea datează de după un incendiu care s-a produs în anul 1827 și care a distrus atunci o mare parte a orașului. Dezastrul a pornit tocmai de la casele boierului Ilie Burchi-Zmeu, situate în zona actualului bloc Tarom. După paguba suferită, Ilie Burchi, ca toți locuitorii care au supraviețuit în urma catastrofei, a fost nevoit să-și afle o altă locuință. Se pare că el a optat atunci nu pentru refacerea caselor distruse de incendiu, ci pentru transformarea unor case situate în cealaltă parte a orașului, pe locul din vecinătatea Mănăstirii Sf. Ioan Zlataust.

1. Informațiile cuprinse în acest text au fost preluate din studiul lui Sorin Iftimi, *Casa Burchi-Zmeu din Iași, viitorul sediu al Muzeului Municipal*, publicat în „Ioan Neculce. Buletinul Muzeului de Istorie a Moldovei”, XIX, 2013, p. 141-157, întocmit cu prilejul fundamentării istorice a proiectului de restaurare a clădirii precum și din dosarul de imobil - Fond Băileanu - Arhivele Statului Iași, Arhiva documentară a Institutului Național al Patrimoniului și din proiectul de restaurare întocmit de S.C. Impex Romcatel Iași

Paharnicul Constantin Sion, căruia îi datorăm, prin a sa Arhondologie, știința despre originea multora dintre familiile boierești moldovene de la mijlocul secolului al XIX-lea, nota că familia Zmeu, care și-a luat numele de Burchi, avea obârșie țărănească, din satul Pătrășcani, de la ținutul Bacău. Înaintașul lui Ilie Burchi s-ar fi aflat în serviciul vistiernicului Iordache Rosetti-Roznovanu, dobândind în timpul domniei lui Scarlat Calimachi (1812-1819), un mic rang de boierie, acela de căminar. Cât despre Ilie Burchi, el a fost înălțat la rangul de „spătar” în domnia primului domn pământean, Ioniță Sandu Sturdza (1822-1828). Următorul domn, Mihail Sturdza (1834-1849) l-a făcut pe Ilie Burchi „postelnic” (1843) și apoi chiar „vornic” (1848), dovedind prin această ascensiune calitățile pe care el le avea în aparatul administrativ.

Două spițe de neam ale familiei Burchi au fost publicate recent de Mihai Dim. Sturdza². Ilie Burchi a fost căsătorit de două ori. Prima soție a fost Casandra, cu care a avut două fiice: Zoia, și Elena, iar a doua căsătorie a avut-o cu Elena, fiica lui Constantin Racoviță, cu care a avut trei copii: Nicolae (1815-1891), Alexandru (1818-1870) și Maria Burchi. Ilie Burchi și cea de-a doua soție, Elena Racoviță, precum și fiul lor, Alexandru Burchi, au fost înmormântați la biserica Sf. Ioan Zlataust, păstrându-se piatra funerară cu următoarea inscripție cu text versificat: „Trecuți din viață la eternitate/ Zac sub această piatră tată, mamă, frate,/ Ce'n grele suspinuri și nemângâiați/ Au lăsat pe undi fii și a lor frați./ Dar totul se uită, nimic nu rămâne,/ La omu după moarte slava ș-a lui nume,/ Corpul în cenușă, viața ca o floare,/ Se trec în neanturi, ca fumul dispare”. În mormântarea lui Ilie Burchi-Zmeu, a soției și fiului la Mănăstirea Sfântul Ioan Zlataust le arată nu doar calitatea de enoriași, dată de locuirea în casa din vecinătatea bisericii, dar și pe aceea de importanți miluitori ai vechiului așezământ.

Revenind la clădire, cea mai veche informație identificată până acum privitoare la istoria casei și a locului pe care este situată o regăsim într-un plan al Mănăstirii Sf. Ioan Zlataust, alcătuit la data de 20 septembrie 1808. Desenul cuprinde atât incinta mănăstirii, care a făcut obiectul planului, cât și terenul alăturat, pe care s-a construit Beilicul. Apoi, litera „E” marchează o clădire pe latura dinspre Ulița Zmău, a cărei ogradă este separată de incinta mănăstirii printr-o linie punctată, ce semnala existența unei delimitări printr-un gard ușor, de lemn. Din legendă deslușim că la acea dată casa de pe locul unde se află acum Muzeul Municipal aparținea căpitanului Vistu, fiind orientată cu spatele spre Ulița Zmeu și cu fața spre răsărit, așadar diferit de actuala clădire.

Planul topografic al orașului Iași din anul 1819, întocmit de către inginerul italian Giuseppe Bayardi, este primul cunoscut ca fiind alcătuit nu în timpul vreunei ocupații străine, ci din necesitatea și voința autorităților locale. Astăzi planul lui Bayardi se mai păstrează în copii, o astfel de reproducere, executată la începutul secolului XX, aflându-se la Arhivele din Iași³.

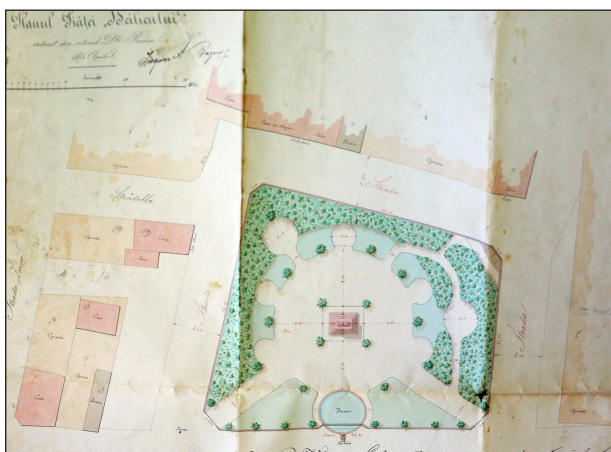
Aici redăm o decupare din respectivul plan, care cuprinde incinta Mănăstirii Sf. Ioan Zlataust, notată cu cifra 34, precum și clădirile învecinate.

2. *Familii boierești din Moldova și Țara Românească. Enciclopedie istorică, genealogică și biografică*, vol. II, coordonator și autor Mihai Dim. Sturdza, Editura Simetria, București, 2011, p. 614-615

3. ANI Planuri și hărți, nr. 477.



Următoarea mărturie cartografică o aflăm din planul inginerului Joseph Raschek, arhitect al orașului, alcătuit în anul 1844⁴, în care, pe lângă locul Beilicului, poate fi lesne identificată și casa vornicului Ilie Burchi, situată în proximitatea bisericii Sfântul Ioan Zlataust.

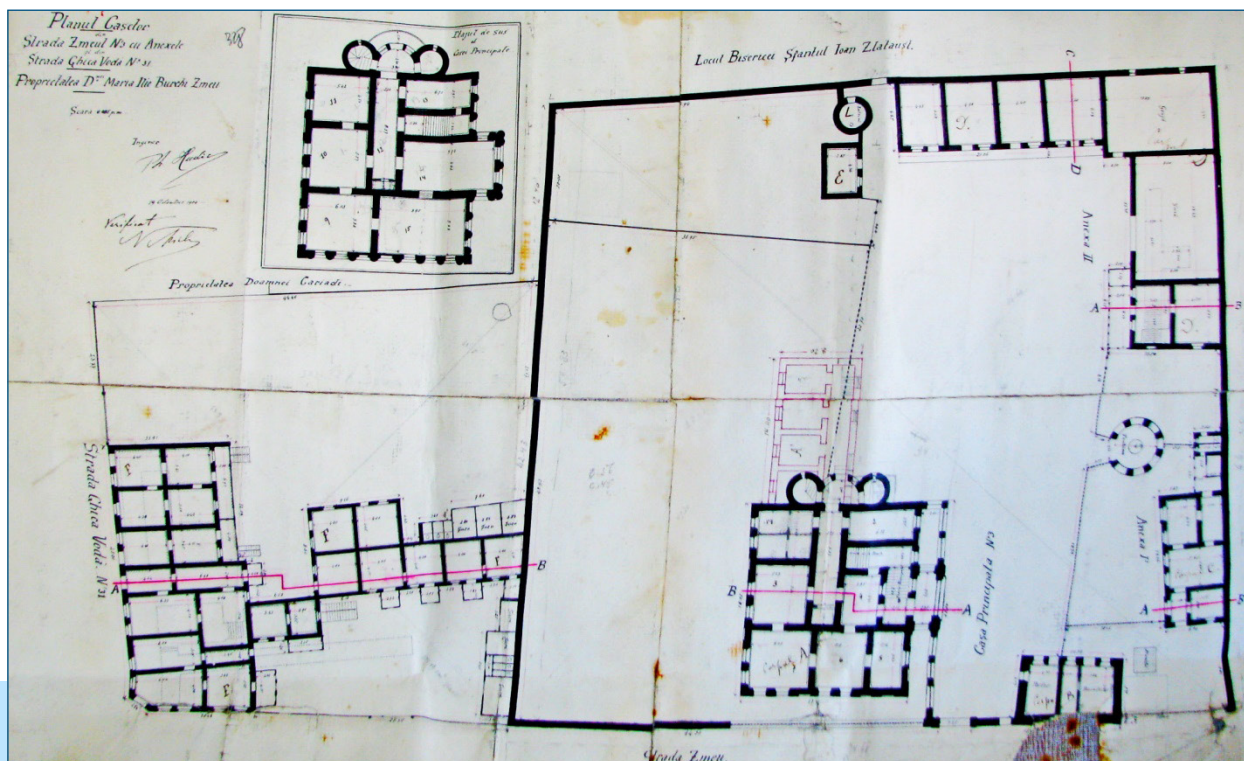


Un alt plan este acela desenat cu prilejul unei proiectate amenajări a Pieții Beilicului, în anul 1877. Planul includea realizarea unui monument închinat domnitorului Grigore al III-lea Ghica, executat din ordinul Porții, în anul 1777, tocmai în clădirea Beilicului, destinată găzduirii emisarilor otomani⁵.

4. *Ibidem*, nr. 707.

5. Mai multe detalii despre evoluția istorică și urbanistică a respectivului loc aflat în apropierea Casei Burchi-Zmeu, la Sorin Ifțimi, *Piața Beilicului din Iași și monumentul lui Grigore III Ghica*, în „Monumentul”, XIII/2, Iași, 2012, p. 291-311.

Dosarul imobilului consemnează, la 10 aprilie 1897, că proprietara casei, Maria I. Burchi, obținea aprobare pentru efectuarea unor lucrări de reparații radicale ale clădirii. La acea dată au fost efectuate intervenții asupra zidăriei, dușumelelor, plafoanelor, au fost refăcute uși și ferestre. Tot atunci a fost refăcut și acoperișul clădirii.



Din anul 1904 se păstrează un plan al proprietății Mariei Burchi, înainte de extinderea clădirii.

După aproape un deceniu de la renovarea clădirii în anul 1897, în luna februarie 1906, Primăria îl soma pe proprietar să demoleze zidul de incintă al casei, fiindcă prezenta crăpături periculoase pentru siguranța trecătorilor. În septembrie 1907, proprietarul obținea o altă autorizație pentru a fi înlocuite unele ferestre și a fi reparate o parte din tencuiele.

Este perioada în care documentele o menționează drept proprietar al clădirii din str. Zmeu nr. 3 pe Ecaterina Fotty, care era fiica Mariei Burchi și a colonelului Dimitrie Fotty, așadar nepoata de fiică a lui Ilie Burchi-Zmeu.

Din anul 1907, datează și un Act vânzare-cumpărare încheiat între Olga Fotty și Dr. Ilie Șeptilici (1878-1927). Ilie Șeptilici era fiul lui Arcadie Șeptilici (1830-1923) și al Olgăi Fotty (probabil fiica Ecaterinei Fotty, de la 1906), era așadar descendent, pe linie maternă, al vornicului Ilie Burchi-Zmeu. Medicul Ilie Șeptilici a fost căsătorit cu Maria Șendrea, descendentă a familiei boierești Șendrea, și a fost ultimul membru al familiei Burchi-Zmeu care a locuit în casa de lângă biserica Sfântul Ioan Zlataust, acolo unde se mutase familia, după incendiul devastator de la 1827.

În privința descrierii arhitectonice a monumentului, potrivit reconstituirii istorice anterioare, Casa Burchi-Zmeu a avut destinație inițială de locuință. Este un imobil cu parter și etaj (la care se adaugă un subsol parțial, obturat), cuprinde 18 încăperi (în ambele aripi), 8 holuri și două grupuri sanitare. Există și un beci, datând dintr-o perioadă mai veche a clădirii, dar care în prezent este plombat.

Arh. Ion Sasu, în lucrarea *Locuințe boierești neoclasiche din Iași*, făcea referiri la casa Burchi-Zmeu și o încadra în rândul „caselor ce păstrează influența arhitecturii tradiționale”, ca fiind o clădire ce avea salonul principal cu latura mică spre exterior, lipsindu-i însă bolta pentru trăsuri.

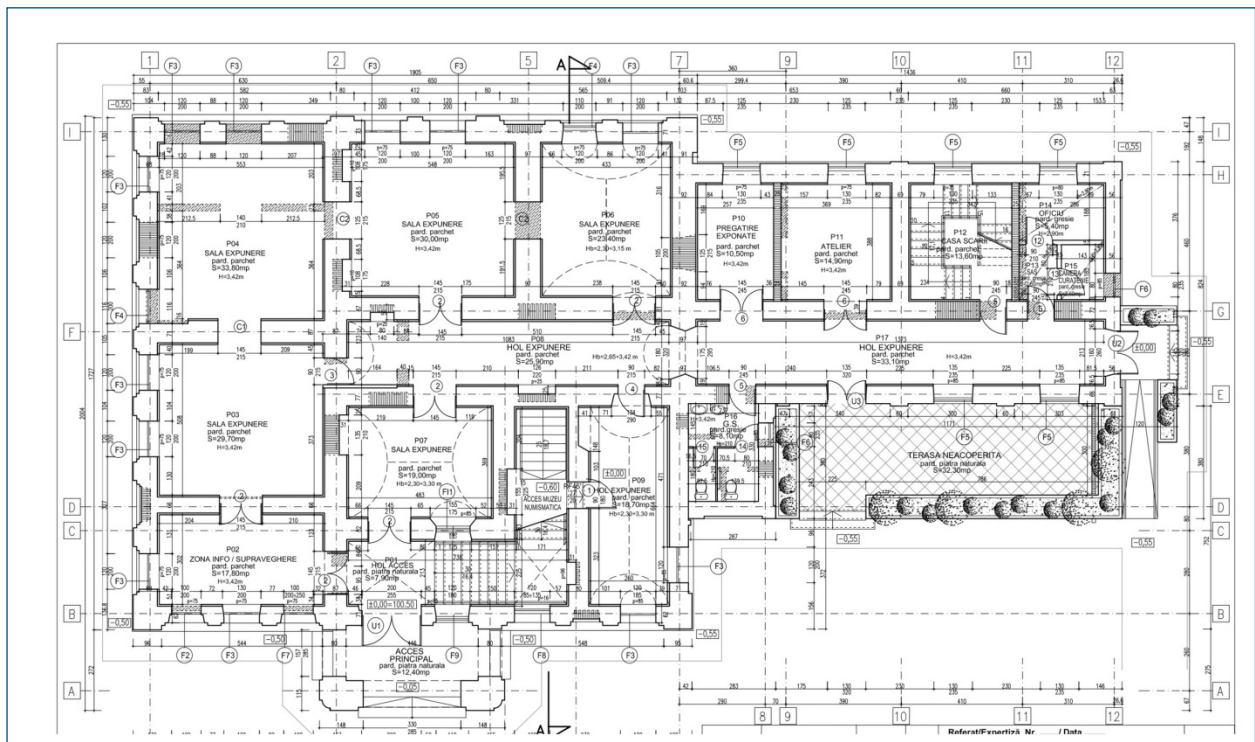
În interior se constată dispunerea simetrică a camerelor pe axul principal, trăsătură specifică stilului neoclasic. La etaj, salonul prezintă o înălțime mai mare decât a celorlalte camere.

Parterul mai păstrează câteva tavane boltite, ceea ce poate indica preluarea parțială a zidurilor unei clădiri mai vechi decât cea actuală.

După ce clădirea a trecut din proprietatea familiei Burchi-Șeptilici în administrarea primăriei, imobilul a îndeplinit mai multe funcțiuni, devenind sediu pentru o serie de instituții, asociații și fundații.

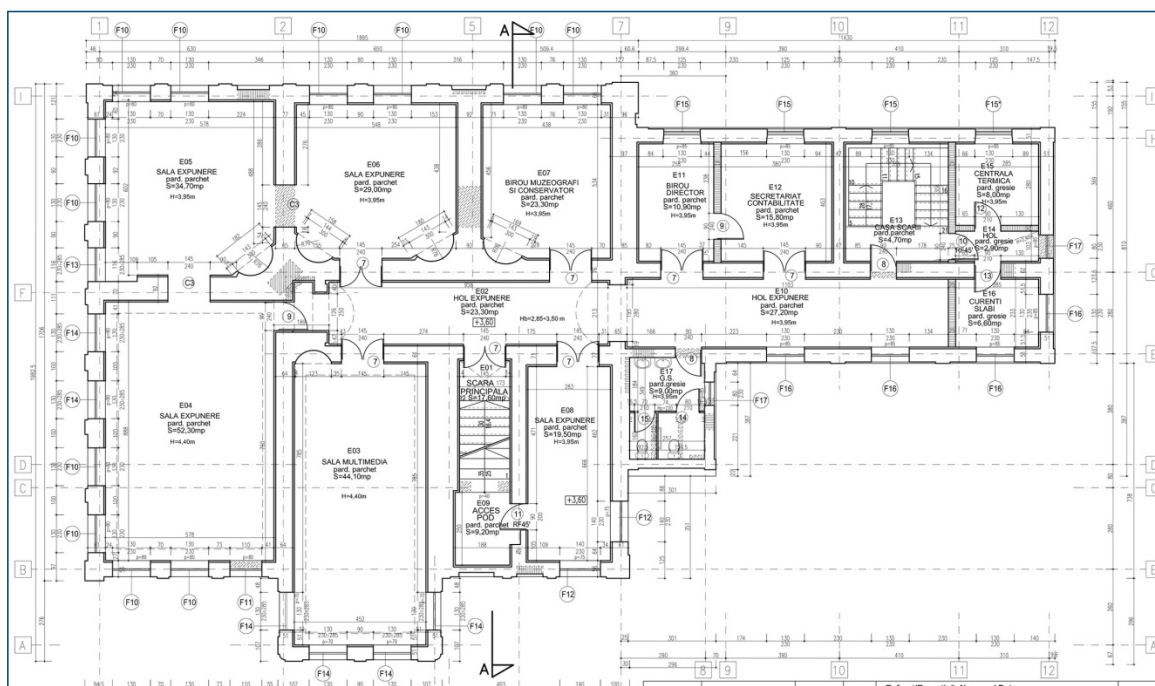
În anii '60 imobilul a fost atribuit Cooperativei „Miorița”, fapt ce a impus o serie de modificări aduse clădirii. Drept urmare, în anul 1966, casa a trecut printr-o serie de lucrări complexe de refacere, prilej cu care au fost întocmite planuri detaliate ale imobilului, documente aflate în arhiva Institutului Național al Patrimoniului București.

Iată în continuare câteva dintre desene, ce surprind compartimentarea interioară, aspectul fațadelor, dar și alte amănunte arhitectonice. Proiectul cu titlul „Reparații Imobil Strada Zmeu” a fost întocmit de Cooperativa Solidaritatea.



Deși exteriorul are o arhitectură tipică unei case boierești (existența coloanelor, fațada impunătoare), trecerea timpului și mai ales funcțiile atribuite clădirii și-au pus amprenta asupra compartimentării clădirii, ea fiind reamenajată ca spațiu destinat birourilor.

Se observă dispunerea simetrică atât la parter cât și la etaj, având în vedere statutul de birouri de la acel moment.



În urma proiectului de refacere a clădirii întocmit în anul 2011, în vederea restaurării, s-a ținut cont de aspectul clădirii. Modificarea la exterior fiind realizarea terasei și implicat a celei de-a doua ieșiri conform normelor.

Interioarele de la parter și etaj au fost proiectate având dublă utilitate: muzeistică și administrativă.

La parter sunt dispuse 10 săli de expunere, fiind completate de două încăperi complementare (Oficiu și holul de acces). La acestea se adaugă holul de expunere.

Și la etaj pot fi identificate pe plan un număr de 10 încăperi cu destinații mixte. Tot aici se regăsește și Sala „Gheorghe Ghibănescu” locul unde se desfășoară diverse evenimente.

Imobilul de pe str. Zmeu nr. 3 prezintă mai multe etape de construcție sau de intervenții asupra decorațiunii fațadelor. Este clar că, la corpul principal, dispus pe direcția nord-sud, de-a lungul străzii amintite, a fost adăugată o aripă ce se dezvoltă spre sud, pe lungimea a patru ferestre. Cărămida din care este construită corpul vechi este roșiatică, de formă foarte îngustă, așa cum se folosea la mijlocul secolului al XIX-lea. Aripa nouă este zidită din cărămidă mai groasă, precum cele folosite în secolul al XX-lea. Fațadele acestei aripi, care nu este expusă privirii directe a trecătorilor, sunt tratate mai simplu, fără decorațiuni speciale, deși s-a urmărit de către constructor o armonizare cu arhitectura vechii clădiri.



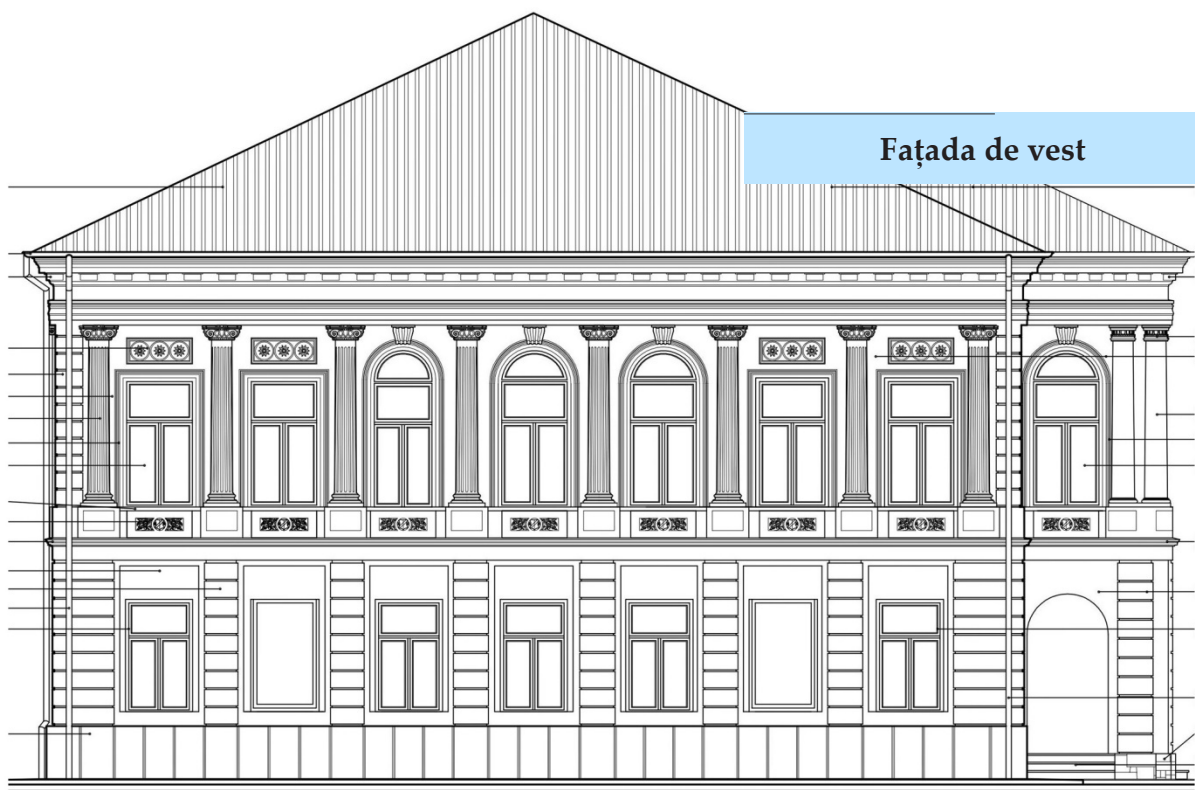
Fațada de sud. Aceasta este partea pe care se află amplasată intrarea principală a casei, tratată cu o anumită monumentalitate.

În mijlocul acestei fațade include o boltă construită deasupra intrării principale. Această formă este unul din elementele neoclasiche specifice locuințelor boierești din Moldova încă de la sfârșitul secolului al XVIII-lea: Arcul frontal al bolții, având cea mai mare deschidere, are o formă aplatizată, amintind de așa numitul „arc românesc”.

Toate ferestrele au, la partea inferioară, câte un panou decorativ din ceramică (sub stratul de var), ilustrând un scut heraldic de factură renașcentistă, încărcat cu o bandă, încadrat într-un cerc și flancat de fleuroni vegetali cu rol decorativ (precum se vad și la fațada de vest). Cele patru ferestre rectangulare de pe laterale au, deasupra lor, alte „panouri” dreptunghiulare de teracotă cuprinzând câte trei flori mari (cu câte zece petale), asemeni celor de pe fațada de vest.

Coloanele de la etajul rezaliturii, deși au aceleași proporții cu cele de pe fațada de vest, sunt mult mai puțin realizate artistic. Deasupra capitelurilor hibride se înalță antablamentul, cu exprimarea clară a tuturor părților componente: arhitrava, friza și cornișa. La un asemenea rezalit, deasupra intrării, ar fi fost de așteptat să aflăm un fronton, specific monumentelor neoclasiche. Nu este exclus ca frontonul să fi existat, într-o fază a evoluției monumentului și să fi fost eliminat mai târziu, pentru ca rezalitul de pe fațada de est să poată fi inclus sub actualul acoperiș, de formă simplă („în patru ape”).

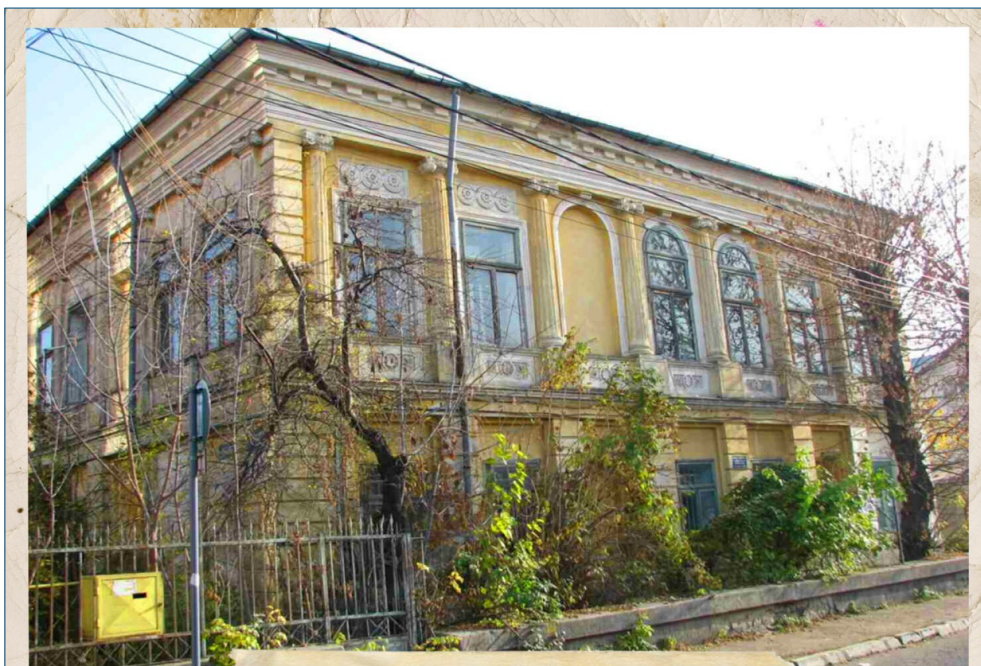
Fațada de vest. Aceasta este partea cea mai expusă privirii trecătorilor, fiind situată de-a lungul străzii Zmeu, foarte aproape de trotuarul pietonal, fără distanța oferită de cadrul unei grădini private. Parterul, ce se ridică deasupra unui soclu discret, este tratat cu sobrietate, fără decorațiuni speciale. Cele două niveluri ale clădirii sunt separate prin obișnuitul brâu profilat.



Fațada de nord (dinspre clădirea „Nicolae Leon” a Universității de Medicină și Farmacie din Iași).

Parterul are, deasupra unui soclu modest, opt ferestre rectangulare, de mari dimensiuni. Ferestrele de la parter sunt separate de pilaștri decorați cu bosaje de zidărie (în număr de nouă). Unii dintre aceștia lipsesc astăzi și ar trebui completați. Există ferestre obturate, în mod neinspirat, și chiar o ușă deschisă în cadrul unei vechi ferestre, care ar trebui anulată.

Casa Burchi Zmeu *Redivivus*



2013/2018

