

REZULTATELE SĂPĂTURILOR DE SALVARE DE LA „CASA DOSOFTEI“, IAȘI, NOIEMBRIE 1997

Ca urmare a demarării săpăturilor pentru canalizarea „Casei Dosoftei“, au fost descoperite mai multe oseminte umane. La locul descoperirii s-a deplasat o echipă de arheologi de la Muzeul de Istorie a Moldovei, organizând săpătura de salvare. Groapa făcută de lucrători avea formă rectangulară, capătul sudic al acesteia aflându-se la o distanță de 4,30 m de fațada sudică a Casei Dosoftei. Până la sosirea echipei noastre, muncitorii scosese deja resturile a două schelete. Conform relatărilor făcute de lucrători, primul mormânt (M1) era orientat N-S și se afla la o adâncime de 1,50 m față de nivelul actual de călcare (fața trotuarului Casei Dosoftei). Scheletul celui de-al doilea înhumat (M2), orientat E-V, a fost dezgropat la adâncimea de 1,60 m față de nivelul actual de călcare. Având în vedere datele furnizate de muncitori, potrivit cărora osemintele nu se aflau în conexiune anatomică, putem presupune că cele două schelete au făcut obiectul unei reînhumări.

La o adâncime de 1,70 m, în aceeași zonă, a fost descoperit al treilea mormânt (M3) cu o orientare normală, V-E. Scheletul s-a păstrat în proporție de 60%, partea inferioară fiind dislocată de o groapă mai târzie. În zona toracelui au fost descoperite două cuie fragmentare din fier, provenind, probabil, de la sicriu. În cursul zilelor următoare au continuat săpăturile arheologice de salvare, fiind descoperite încă două morminte, la vest de M3. Primul dintre ele (M4), a apărut la adâncimea de 1,44 m față de nivelul actual de călcare, fiind doar parțial păstrat. Scheletului, aparținând, după aspect, unui copil sau unui adolescent, îi lipsește partea superioară a toracelui și craniul, ca urmare a unei probabile distrugerii de către o groapă modernă. Mormântul era orientat normal, VSV-ENE, iar oasele tarsiene și metatarsiene au rămas ascunse în peretele estic al secțiunii. Din inventarul funerar au fost recuperate trei mici copci de la îmbrăcăminte, din sârmă de cupru, găsite în zona toracelui. În zona antebrațului drept a fost descoperit un dinar unguresc de argint (fig. 2), emis la sfârșitul secolului al XV-lea, de către regele Wladislaw al II-lea Jagiello al Ungariei (1490-1512).

La circa 0,40 m N de M4 au fost interceptate resturile celui de-al cincilea înhumat (M5), în săpătură fiind surprinse doar oasele membrelor inferioare, bazinul și antebrațele. Scheletul, aparținând unui adult, era orientat VSV-ENE, fiind situat la adâncimea de 1,50 m față de nivelul de călcare actual. Dintre cele cinci morminte de înhumare descoperite, M5 a fost găsit cel mai aproape de fațada sudică a Casei Dosoftei, la 3,20 m. Datorită faptului că antebrațele înhumatului erau așezate pe bazin, a putut fi recuperată moneda din palma dreaptă, monedă aflată într-o bună stare de conservare (fig. 3), un dinar unguresc din argint, emis de regele Wadislav al II-lea Jagiello al Ungariei, în anul 1503. Din inventarul mormântului au mai fost recuperate resturi fragmentare de fier oxidat, probabil cuie de la sicriul de lemn.

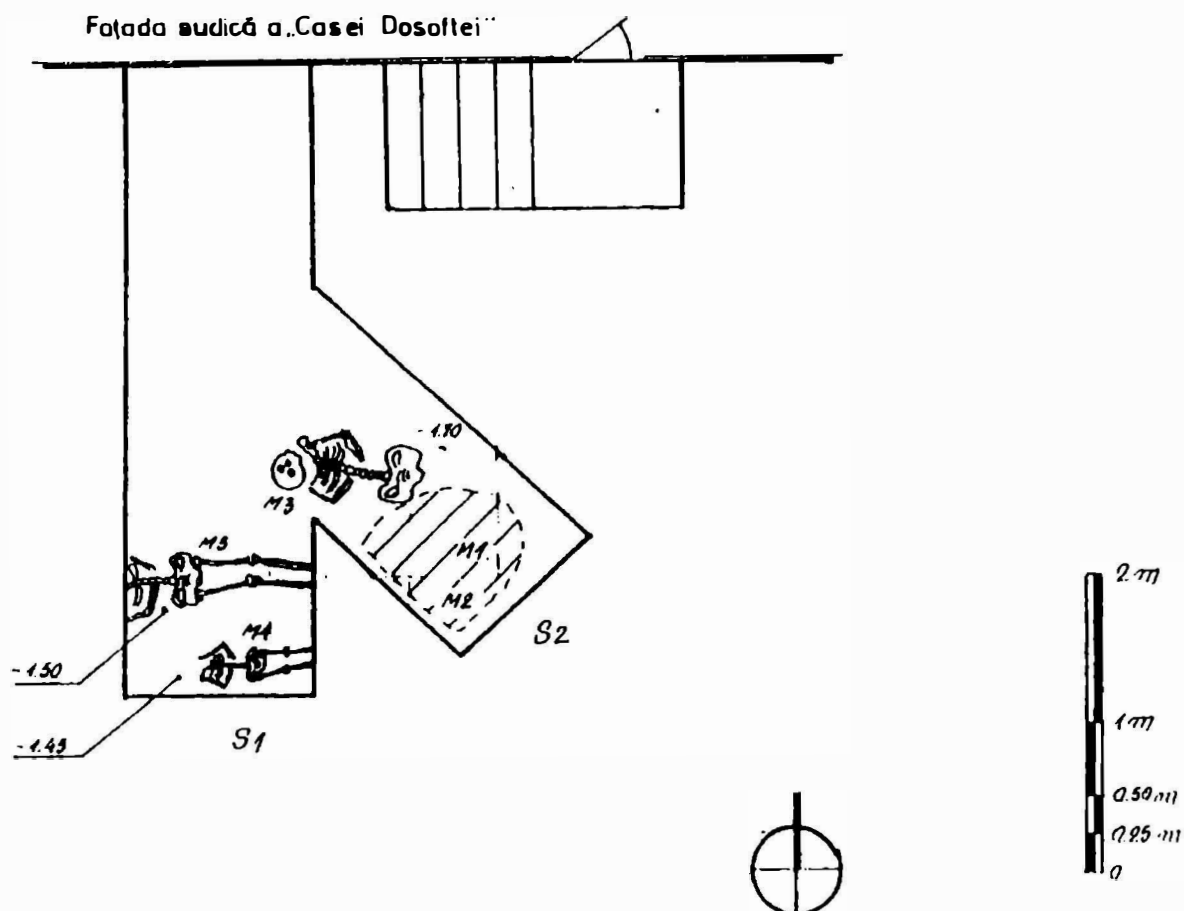
Ultimele schelete (M3, M4 și M5), descoperite în poziție anatomică, fac parte, fără îndoială, din cimitirul Sf. Nicolae (punctul descoperirii se află la circa 28 m VNV de biserică), datarea lor, pe baza celor două monede, situându-se la începutul perioadei de funcționare a bisericii ctitorite de Ștefan cel Mare (1492).

În ceea ce privește mormintele M1 și M2 (probabil reînhumări), credem că sunt, la rândul lor, anterioare construirii Casei Dosoftei, aceasta datorită distanței reduse (3 m) față de construcția mai sus amintită.

Cu ocazia săpăturilor efectuate în interiorul Casei Dosoftei între anii 1966 și 1968, de către arheologii ieșeni Eugenia Neamțu și Stela Cheptea¹, au mai fost descoperite alte morminte, aparținând aceluiași cimitir, datate, pe baza descoperirilor monetare (dinari ungurești emiși de Ferdinand I la 1542 și 1563)², în a doua jumătate a secolului al XVI-lea.

¹ Eugenia Neamțu, Stela Cheptea, *Cercetările arheologice de la Casa Dosoftei din Iași (1966-1968)*, Materiale, X, 1973, p. 281.

² *Ibidem*, p. 282-283.



IAȘI, NOIEMBRIE 1997. „CASA DOSOFTEI”. PLANUL SĂPĂTURII

FIG. 1

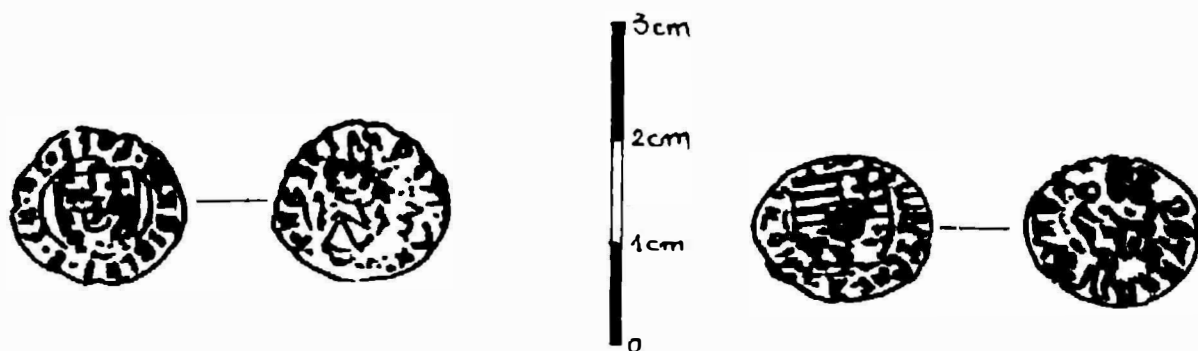


FIG. 2

FIG. 3