

**BISERICA „SCHIMBAREA LA FAȚĂ” DIN CUCUTENI,
COM. LEȚCANI, JUD. IAȘI
STARE DE CONSERVARE ȘI LUCRĂRI DE RESTAURARE (2000-2006)**

La 10 km de Iași se află comuna Lețcani, cunoscută în istoria arhitecturii românești prin vestita „Biserică Rotundă”, construită aici de familia Balș. În unul din satele acestei comune, Cucuteni¹, se există un alt monument istoric și arhitectonic de valoare deosebită, dar prea puțin cunoscut². Biserica „Schimbarea la Față” din satul Cucuteni, este înregistrată pe *Lista monumentelor istorice* la nr. 1259, sub codul IS-II-m-B-04139. În evidențele Direcției Monumentelor Istorice (DMI) figura o biserică monument cu acest hram, datând din secolul al XVIII-lea (circa 1777)³.

Satul Cucuteni-Lețcani a devenit, din 1627, prima reședință a Cantacuzinilor din Moldova (înaintea cunoscutelor reședințe de la Pașcani și Deleni). Nus-a păstrat la Cucuteni un monument din secolul al XVII-lea, zidit de Cantacuzini. Ctitorul, sau poate doar înnoitorul bisericii din Cucuteni-Lețcani, a fost *domnița Elena Hangerli*, fiica fanariotului Constantin Hangerli, care a domnit doar în Țara Românească (1797-1799). Elena Hangerli a intrat în posesia moșiei Cucuteni în 1808, prin căsătoria cu Ion Ghica, proprietarul din acea vreme a satului. După decesul primului soț, ea s-a recăsătorit cu hatmanul Costache Balș, de care a divorțat în 1829⁴. Din veniturile sale, Elena Hangerli a înzestrat cu odoare biserica din Cucuteni (ca și pe cea din Horlești). Prin această domniță, care a trăit până în 1862, au devenit ctitori ai bisericii o seamă de rude ale sale, de neam grecesc. Acestea sunt enumerate într-o inscripție păstrată în partea stângă a pronaosului⁵: Constantin Skinas (1800-1857), Aristia C. Skinas (m. 1880), Dimitrie C. Skinas (1848-1882), Elena P. Argyropulos (1850-1902).

Singura fiică a domniței Elena a fost Aristia, născută la Chișinău (8 noiembrie 1812); ea a devenit proprietara moșiei Orhei din Basarabia. Aristia s-a măritat prima dată cu Constantin Filipescu, de care a divorțat în 1841. A doua oară s-a căsătorit, la Constantinopol, cu Constantin Skina (și el divorțat), la 5 octombrie 1847. Acesta era cunoscut ca ministru (ambasador) al Greciei la Viena. În acest fel se explică înhumarea membrilor familiei Skina la Cucuteni⁶.

¹ Satul Cucuteni din comuna Lețcani nu trebuie confundat cu comuna Cucuteni din același județ Iași, aflată la 10 km de Târgu-Frumos.

² Ovidiu Ursache (coordonator), *Comuna Lețcani – comunitate și ideal*, Iași, Editura Golia, 2006, p. 109-112 (biserica din Cucuteni-Lețcani).

³ N. Stoicescu, *Repertoriul localităților și monumentelor medievale din Moldova*, București, Editura Litera, 1978, p. 229-230.

⁴ Costache Balș (1787-1845) este înmormântat la biserica familiei Sf. Dumitru-Balș din Iași.

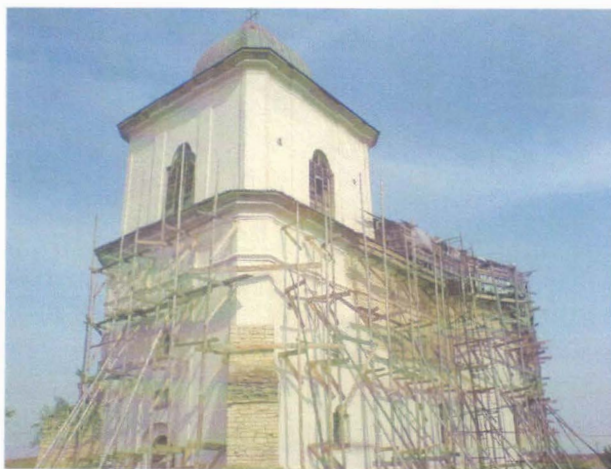
⁵ Această inscripție a fost publicată în *ACMIR*, II, 1928, p. 152.

⁶ *Familiiile boieresti din Moldova și Țara Românească. Enciclopedie istorică, genealogică și biografică*, vol. I, coordonator și coautor Mihai Dim. Sturdza, București, Editura Simetria, 2004, p. 257. Pentru familia Skina, originară din Tesalia, vezi și paharnicul Costandin Sion, *Arhondologia Moldovei. Amintiri și note contemporane. Boierii moldoveni*, text ales și stabilit, glosar și indice de Rodica Rotaru, prefata

Elena P. Argyropulos era fiica lui Pericle Argyropulos (n. Iași, 1842 – m. Monte Carlo, 1914), proprietarul moșiei Gugești (Vaslui)⁷. Aceasta s-a căsătorit cu Elena, fiica lui Constantin Skina și a Aristiei Balș (n. Hangerli). Ei au avut doi fii și trei fiice, majoritatea născuți la Viena (unde tatăl lor era ambasadorul Greciei): Aglae, Pericles, Thrasyvoulos, Eufrosina și Haricleea. Pe lângă numele pomenite în inscripția din biserică, se știe că a fost înmormântată la Cucuteni și Haricleea Argyropulos. Moșia Cucuteni a rămas în stăpânirea fiului Pericles (n. 1874). El a fost căsătorit cu Elisa Grigorescu (1901-1963). Cei doi au fost bunicii doamnei Rodica Radu (n. Arghiropol), muzeograf, șefă a Muzeului de Istorie a Moldovei din Iași, pentru scurtă vreme director sau director-adjunct, al Complexului Muzeal Național „Moldova” Iași (1988-1997), retrasă în prezent la conacul Dimachi-Arghiropol de la Gugești (Vaslui)⁸.

*

Date tehnice și încadrare stilistică. Biserica are o arhitectură barocă venită pe filieră constantinopolitană, grefată cu elemente clasicizante și moldovenești. Ferestrele și ușa au forme rotunjite la partea superioară și ancadramente masive din piatră retrase spre interior.

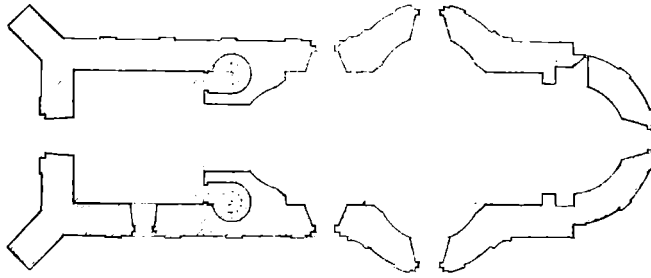


Planimetric, biserica are forma generală în cruce, cu lungimea maximă de 31,00 m și lățimea de 8,10, 11,80 și 8,60 m, evazarea absidelor ce formează crucea fiind de 1,85 m.

de Mircea Angelcscu, postfață, note și comentarii de Ștefan S. Gorovei, București, Editura Minerva, 1973, p. 244 (Shina).

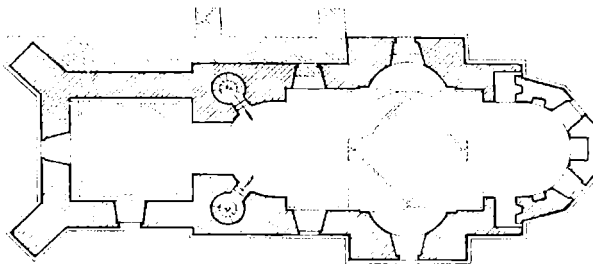
⁷ Acesta moștenise numele tatălui său, Pericle Argyropulos (n. Fanar 1810 – m. Atena, 1860), profesor de drept la Atena și ministru al Afacerilor Externe al Greciei (1854-1856). El era, la rândul său, fiul lui Iacov Argyropulos (1774-1850), fost ministru al Imperiului Otoman la Berlin (1804) și mare dragoman al Înaltei Porți, adică ministru de externe (1812-1817). Acesta a fost căsătorit cu domnița Mărioara Sutz (Mihai Dim. Sturdza, *op. cit.*, p. 117).

⁸ Mihai Dim. Sturdza, *op. cit.*, p. 118.

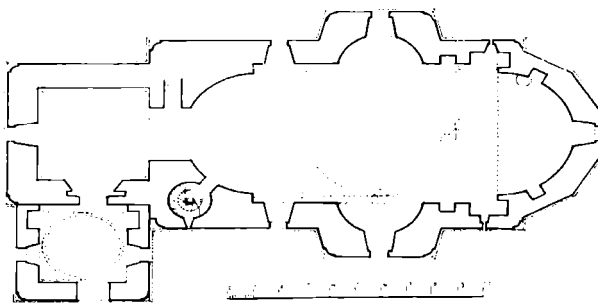


Biserica are dimensiuni impresionante, atât pe orizontală cât și pe verticală: turla-clopotniță de peste pronaos, la baza crucii, se ridică până la 24,4 m, iar înălțimea la cornișă a turnului este de 17,80 m. Corpul bisericii are 11,20 m la cornișă generală și 13,10 m la coamă, înălțimea vârfului cupolei de peste naos fiind de 15,60 m.

Prin plan biserica din Cucuteni, com. Leșcani, jud. Iași formează un grup cu Bisericieni, com. Viișoara, jud. Neamț (1786) și aceasta refăcută pe locul unei biserici mai vechi din vremea lui Ștefăniță Vodă și Herța (1807)⁹. Trăsătura comună a acestora este reprezentată de naosul și pronaosul reunite într-o singură încăpere rotunjită în partea vestică. Cele trei monumente se disting printr-un naos care se confundă cu pronaosul formând un singur spațiu limitat de un fel de absidă interioară, atât la est cât și la vest.



Bisericieni - Plan



Herța - Plan

De asemenea, forma în sfert de sferă a bolții de apus a bisericii și forma semicirculară în plan a acestei părți datează de la prefacerea bisericii, la Bisericieni după modelul Cucuteni și apoi mai târziu la Herța.

La biserica din satul Cucuteni, accesul se realizează prin partea vestică, ușa fiind foarte modest ca dimensiuni în raport cu edificiul. Accesul

⁹ G. Balș, *op. cit.*, p. 278-290.

în clopotniță și cafas se face prin două scări în spirală, practicate în grosimea zidului dintre pronaos și naos la N și la S de absidă.



Structura constructivă a bisericii este realizată din zidărie de piatră de calcar tristrat la pereți și monostrat la bolți. Bolțile pronaosului sunt rezultatul intersecției a doi cilindri; naosul este acoperit de o cupolă, iar peste altar și absidă avem semicupole. Clopotnița este acoperită cu tavan plat, din scândură, sub tăpile fermelor ce alcătuiesc învelișul bulbar.

Fundațiile bisericii sunt din piatră de carieră. Pe colțurile fațadei vestice apar doi contraforți masivi, având până la 6,70 m înălțime, care se pare că au fost realizați ulterior. Cornișele, bandourile orizontale și capitellurile pilaștrilor sunt realizați din piatră naturală (gresie) profilată. Trotuarele din piatră și beton se află sub cota terenului amenajat. Soclul este realizat din piatra aparentă – *opus incertum*.

Pardoselile interioare sunt realizate din dale de piatră pozate la cote diferite în fiecare încăpere. Tencuielile pereților sunt realizate din mortar de var-ciment. Tâmplăria este din lemn. Scările interioare circulare sunt realizate, de asemenea, din lemn masiv.

Pereții, inclusiv pilaștrii sunt tencuiți și spoșiți. Cornișele, bandourile orizontale și profilele superioare ale capitellurilor pilaștrilor au fost lucrați din piatră naturală profilată. Ancadramentele ferestrelor sunt realizate din piatră naturală, cu o retragere de circa 20 cm spre interior, gratii metalice pozate în interiorul ancadramentelor și ferestre simple. Învelitoarea era realizată din olane, în anul 1968, peste naos și altar, iar la turlă din tablă.



Intervenții în timp asupra clădirii. Clădirea a suportat în decursul timpului mai multe cutremure majore care au lăsat urme asupra construcției. Ca urmare, s-au luat diverse măsuri de consolidare a edificiului după posibilitățile momentului. Pe latura vestică, la colțuri, au fost realizați cei doi contraforți masivi, din zidărie de piatră aparentă. De asemenea, în zona pronaosului au fost montați tiranți metalici ce leagă pereții longitudinali. Din cercetările efectuate, se menționează că au mai fost tiranți și în zona naosului, care datorită relaxării acestora au fost demontați. Menționăm că în anul 1933, biserica era acoperită integral cu tablă, după cum se poate observa în fotografiile publicate de G. Balș, la 1933, având și o streășină de protecție ce ieșea în afara profilelor din piatră ale cornișei¹⁰.

Olanele au fost introduse de către arh. Titus Elian, în 1966-1968, însă constructorul nu a respectat indicația privind executarea cornișei evazate, compromițând în acest fel funcționalitatea învelitorii. Putem menționa și alte lucrări efectuate în aceeași perioadă: așezarea învelitorii de olane pe un strat de moloz și zgură, mulat la forma acoperișului (1965), realizarea unei centuri din beton armat la conturul octogonal al cupolei de peste naos (1968), executarea unor arce din zidărie de cărămidă și suprabetonarea cupolei de peste naos, inclusiv injectarea unor fisuri (1968). Ultima intervenție a avut loc între anii 1987-90 când a fost consolidată turla bisericii (clopotnița).

Starea tehnică a clădirii. Cu ocazia efectuării releveului de arhitectură și a expertizei tehnice s-a constatat existența unei fisuri longitudinale prin toate elementele constructive: bolți, arce, sistem de boltire. De asemenea, s-a observat o fisură longitudinală și una transversală prin turla clopotniței precum și fisuri prin goluri. Învelitorile fiind realizate defectuos, apa din precipitații se prelingea integral pe pereți și pe sistemul de boltire. Zidăria realizată în 1968 la baza octogonală a acoperișului de peste naos, era dezagregată integral, datorită ciclului îngheț-dezghet, bolțile naosului și altarului fiind umezite intens. La fel și pereții exteriori erau umeziți pe toată grosimea și invadați de mușcari, cornișa parțial dislocată, umplutura de zgură de locomotivă realizată în 1968 îmbibată cu apă. Zidăria contraforților este parțial dislocată, datorită lipsei unor elemente de protecție la partea superioară. Tencuielile interioare sunt degradate la partea

¹⁰ G. Balș, *op. cit.*, p. 281, fig. 445.

superioară iar cele exterioare sunt degradate prin umezire în proporție de 30-50%, iar în rest sunt prezente fisuri și desprinderi. Zidăria din piatră de la soclu are rosturile deschise, tavanul clopotniței fiind degradat de umezeală. Tâmplăria este degradată și incompletă. Trotuarele de protecție lipsesc sau se află sub cota terenului amenajat, permițând apei să pătrundă la fundația clădirii.

Ca urmare, proiectantul a propus ca efectuarea lucrărilor de consolidare, restaurare să se facă în două etape distincte: I etapă – lucrări de urgență și etapa a II-a – lucrări de consolidare.

Situația actuală. În prezent la biserica „Schimbarea la față” din satul Cucuteni a început realizarea unor lucrări din prima categorie. S-a realizat o schelă complet exterioară cu acoperiș de protecție din folie PVC peste naos și pronaos pentru execuția lucrărilor prevăzute în proiect a se executa în regim de urgență: desfacerea acoperișului existent (învelitoare din olane și șarpantă); scoaterea și îndepărtarea umpluturii de zgură de peste bolți pentru a permite uscarea bolților și a zidăriei umezite și dezagregate; desfacerea tencuielilor interioare și exterioare în zonele umezite, în vederea uscării zidăriei; refacerea zidăriei de la baza octogonală; realizarea lucrărilor de consolidare conform proiectului de structură; refacerea șarpantei și a învelitorii, inclusiv ignifugarea; reabilitarea cornișei.



În cea de-a II-a etapă se vor realiza lucrări de restaurare și consolidare conform proiectului avizat de Ministerul Culturii și Cultelor ce vor consta în: desfacerea învelitorii de peste cornișă turnului clopotniță, pentru consolidarea acestuia conform proiectului de structură; repararea și consolidarea șarpantei existente inclusiv ignifugarea, înlocuirea învelitorii; lucrări de consolidare a pereților bisericii conform proiectului de structură; desfacerea cu grijă a pardoselilor din piatră, în vederea executării lucrărilor de consolidare a structurii sub cota 0,00, refacerea și completarea acestora; refacerea și completarea tencuielilor interioare și exterioare, după efectuarea lucrărilor de consolidare a structurii și uscarea zidurilor; desfacerea și refacerea zidăriei la contraforții exteriori; reabilitarea ancadramentelor din

piatră de la ferestre prin injectarea fisurilor; realizarea unui planșeu de lemn în clopotniță; repararea și înlocuirea tâmplăriei; desfacerea și refacerea trotuarelor cu pantă spre exterior de 2%, peste nivelul cotei terenului amenajat, pentru a îndepărta apele din precipitații; rostuirea integrală a zidăriei de piatră de la contraforți și soclu; la interior, tencuielile vor rămâne de culoarea mortarului, pentru a permite pictorilor realizarea suportului pentru pictură; la exterior, zugrăvelile de culoare albă (eventual alb-crem) vor sta alături de profilele din piatră ale ancadramentelor și de feronerie ce se va vopsi în negru. Tâmplăria din lemn va avea culoarea stejarului; învelitoarea este de dorit a se realiza din tablă de cupru.

Toate acestea presupun muncă și dăruire pe lângă un efort financiar considerabil, însă, urmare a acestora, imaginea actualei biserici va fi mult schimbată în bine, măreția și frumusețea ei fiind puse în valoare.

L'Eglise de la Transfiguration
Village Cucuteni, commune Lețcani, département de Iași
Etat de conservation et travaux de restauration (2000-2006)

Résumé

L'étude présente l'un des plus imposants monuments des environs de la ville de Iasi. Après un court historique et la présentation de quelques données techniques, l'auteur décrit l'état de conservation et les interventions antérieures que le bâtiment a subies. Puis, on présente les travaux de consolidation et restauration effectués en régime d'urgence et aussi ceux planifiés à être déroulés dans une seconde étape, conformément à l'approbation du Ministère de la Culture et des Cultes; et ayant comme but la valorisation du monument.