

GHEORGHE Ghibănescu ȘI ISTORIA ORAȘULUI IAȘI

Sorin Iftimi

Pentru majoritatea cărturarilor moldoveni legăturile cu Iașii încep odată cu anii de școală, fie că este vorba de studiile secundare sau de cele universitare. Astfel s-au petrecut lucrurile și în cazul lui Gheorghe Ghibănescu. Venit de la Gugești (Fălciu, azi în jud. Vaslui), unde tatăl sau era administrator de moșie, mezinul numeroasei familii Ghibănescu a urmat cursurile seminarului de la Socola (1879-1882). Acei ani au fost evocați de el în paginile „Anuarului” școlii respective, stilul textului purtând amprenta *Amintirilor* lui Ion Creangă, ilustru discipol al aceleiași școli¹. La 30 august 1879, tânărul Ghibănescu lua contact pentru prima dată cu priveliștea Iașilor: „Din dealul Răpidei, nu mă mai puteam sătura privind Iașii din depărtare. Rari orașe au priveliște mai frumoasă ca Iașii văzuți din înălțimile Răpidei!”. Primul popas la făcut la moșul său, părintele Ioan Pricop de la biserica Sf. Vasile din Tătărași. Ghibănescu ne-a lăsat și o descriere detaliată a înfățișării de atunci a Seminarului, a profesorilor care predau acolo și a atmosferei acelei epoci. Asemănând, cu nostalgie, Seminarul cu fântâna Siloamului, Ghibănescu medita, asemeni samaritenilor, „că de la Seminarul Socolei am băut apa vieții, de acolo a curs izvorul cunoștințelor de mai apoi... darul lui Dumnezeu!”.

Studiile superioare au întărit legătura sa de suflet cu Iașii, Ghibănescu urmând cursurile Facultății de Litere de aici, între anii 1882-1885. Pentru a se putea întreține, fostul seminarist cânta în strună la biserica Sf. Vasile din Tătărași. El aspira să fie primit ca „ceteș” (dascăl) la Trei Ierarhi, însă această dorință a sa nu avea să se îndeplinească².

În urma concursului, Gh. Ghibănescu a fost numit apoi profesor la Școala Normală din Bârlad (1885-1889). De acest oraș se leagă începuturile activității sale istorico-literare. După experiența din periodicele bârlădene, debutul ieșean a avut loc la vârsta de 23 de ani, când a publicat în ziarul lui Ioan Nădejde, „Contemporanul” un zăpis slavonesc privitor la familia Sion³. În privința limbii slavone a vechilor documente, viitorul editor a fost un autodidact, după cum însuși mărturisește, neputând beneficia de studii sistematice de specialitate. A reușit să învețe singur slava veche, în doar câteva luni, doar prin voință personală și entuziasm.

Din septembrie 1889, Ghibănescu a fost adus la Școala Normală „Vasile Lupu” din Iași. Aici a ținut cursurile în locul directorului școlii, Constantin Meissner, fostul

¹ Gh. Ghibănescu, *Amintiri. O pagină din viața seminariei Socolii între (1879-1882)*, extras din Anuarul Seminarului „Veniamin Costachi”, 1931, 22 p.

² Laurențiu Gh. Ștefănescu, *Gheorghe Ghibănescu (1864-1936)*, în MMS, 1970, nr. 1-2, p. 76. La Facultatea de Litere din Iași el a urmat cursurile de istorie, limbi clasice, limba franceză, filosofie și pedagogie, timp de 3 ani. Încă din 1882, a beneficiat de o bursă din partea directorului Școlii Normale Superioare, Constantin (Coco) Dumitrescu.

³ Gh. Ghibănescu, *Pe drumuri de cercetări istorice. (Amintiri)*, extras din revista „Vremea Școlii”, Iași, an VII, 1934, nr. 3, p. 70.

junimist (octombrie 1893-ianuarie 1896)⁴. Iată cum descrie el însuși primele sale contacte culturale cu lumea ieșeană: „În 1889 vin la Iași. Alte drumuri se deschid înaintea-mi. Cel dintâi drum mi l-a deschis bătrânul T. Codrescu, pe care l-am cunoscut în septembrie 1889. Numai nu m-a sărutat! M-a poftit la tipografia sa *Buciumul*, mi-a deschis un scrin, în care mi-a numărat 85 de documente slavone și câteva pergamente! Mi-a zvâcnit inima și era cât pe ce să-mi pocnească pieptul de o așa adâncă mulțumire când m-am văzut în fața atâtor zapise slavone. Le-am luat acasă și iată-mă în fața unui adevărat tezaur de cercetări. O iarnă întreagă și o vară le-am transcris și tradus (...). Când Codrescu a văzut munca mea, mi-a zis că-mi pune la îndemână să tipăresc în colecția lui un volum, două, trei, câte voi putea!”⁵. A și fructificat această invitație, editând, în anii următori, volumele XVIII, XXII și XXIV din „*Uricariul*”.

Un alt drum a fost la „*Arhiva*”, revistă condusă pe atunci de Gr. Cobălcescu, iar apoi de A. D. Xenopol. Aici a publicat recenzii, documente și studii⁶. Ulterior avea să devină el însuși președinte al Societății „*Arhiva*”.

În Iași, Gh. Ghibănescu a fost profesor, nu doar la Școala Normală, cum se cunoaște, de obicei, ci a ocupat catedre la mai multe instituții de învățământ particulare: timp de nouă ani, la Institutele Unite („*Oltea Doamna*”, astăzi Liceul „*Mihai Eminescu*”), timp pe 15 ani la Liceul de Domnișoare „*Katy Warlam*”, doi ani la Gimnaziul israelit „*Wachtel*”; de asemenea, timp de 18 ani a fost profesor la la Școala de Arte și Meserii, de pe str. Sărărie⁷.

Între anii 1899 și 1905, Gh. Ghibănescu a fost numit ca membru al Comitetului de lectură a Teatrului Național din Iași⁸. Acesta este un capitol mai puțin cunoscut din activitatea sa, care ar merita o investigație specială; îl regăsim în aceeași calitate și la 1920⁹.

În primii ani ai noului secol Gh. Ghibănescu se manifestă foarte activ în presa ieșeană, publicând sute de articole literare și politice în ziarele „*Opinia*”, „*Evenimentul*”, „*Gloria*”, „*Ziua de mâine*” și „*Jurnalul*”. Cariera sa de „gazetar” avea să se desfășoare pe un interval de cinci decenii și jumătate. Titlurilor amintite li s-au adăugat, în anii următori, și cele ale altor gazete ieșene, precum „*Lupta*”, „*Armata*”, „*Sara*”, dar și cele ale revistelor „*Arhiva generală*”, „*Îndrumarea*”, „*Viitorul*”, de asemenea din Iași. Împrejurările de după primul război mondial l-au determinat pe Ghibănescu, precum și pe alții, să renunțe la preocupările gazetărești și să se dedice numai cercetării și publicării documentelor vechi¹⁰.

*

În cadrul cercetărilor lui Gh. Ghibănescu privitoare la monumentele ieșene, o etapă distinctă este reprezentată de activitatea sa în cadrul Societății cultural-bisericești „*Viitorul*” (1901-1904). Aceasta reunea mai ales absolvenți ai Seminarului de la Socola. De altfel, cele mai multe dintre textele respective, privitoare la diverse biserici ieșene, au

⁴ Laurențiu Gh. Ștefănescu, *op. cit.*, p. 77. Pentru relația lui Ghibănescu cu Meisner, membru al „*Caracudei*” junimiste, vezi și Ilie Bărbulescu, *Personalitatea științifică a lui Gheorghe Ghibănescu față cu Academia Română și Doctoratul „honoris causa”*, în „*Arhiva*”, an XLIII, 1936, nr. 3-4, p. 267.

⁵ Gh. Ghibănescu, *op. cit.*, p. 73.

⁶ *Ibidem*.

⁷ Laurențiu Gh. Ștefănescu, *loc. cit.*

⁸ *Ibidem*.

⁹ T.T. Buraia, *Istoria Teatrului din Moldova*, ed. II, îngrijită de I. C. Chișinău, București, Editura Minerva, 1975, p. XIX.

¹⁰ Ioan Dafin, *Figuri ieșene*, ed. II revăzută și completată, Iași, Editura Viața Românească, p. 202.

și fost publicate în paginile publicației amintitei Societăți (care se numea tot „Viitorul”), după ce fuseseră citite în sala de conferințe a Seminarului „Veniamin Costachi” (fostul palat al domnitorului Mihail Sturdza, ce găzduiește astăzi Facultatea de Teologie Ortodoxă). S-au bucurat de atenție, pe rând, bisericile ieșene 40 de Sfinți¹¹, Sf. Neculai cel Sărac¹², de la poalele Copoului, Sf. Haralambie¹³, Sf. Lazăr¹⁴, Sf. Teodori¹⁵, Sf. Neculai cel Bogat (Domnesc)¹⁶ și Trei Ierarhi¹⁷. În anii următori va mai scrie în presă despre bisericile Talpalari¹⁸ și Sf. Andrei¹⁹. Unele dintre aceste subiecte vor fi reluate și dezvoltate spre apusul carierei.



Fig. 1 - Bustul lui Gh. Ghibănescu (1938).

În această perioadă a fost tipărită, sub forma unei modeste broșuri, conferința sa *Din trecutul bisericii Române. Bisericiile din Iași*, ținută în 1902, în cadrul Societății „Viitorul”. Dincolo de ceea ce sugerează titlul, ne aflăm în fața unei priviri sintetice, mature, asupra evoluției urbane a vechii capitale moldovene și nu a unei simple înșiruiți de monumente. Ghibănescu a realizat că amplasarea în teren și cronologia acestor monumente pot fi folosite pentru stabilirea etapelor și direcțiilor de dezvoltare ale fostei capitale moldovene, la delimitarea vechilor mahalale și la reconstituirea tramei stradale de acum câteva secole.

Revista „T. Codrescu” (1915-1916)

Renunțând la risipirea textelor sale în diverse gazete ieșene, Ghibănescu a simțit nevoia editării unei reviste de specialitate, în paginile căreia să-și valorifice munca de istoric. Revista a fost denumită „T. Codrescu”, în memoria magistrului care îl primise cu atâta căldură când s-a mutat la Iași, încurajându-l în activitatea de editor de documente.

¹¹ „Viitorul”, Iași, 1-15 iunie, 1901, p. 2-3.

¹² *Ibidem*, 15 sept. -1 oct. 1901; 1 octombrie 1901, p. 2 (pisană).

¹³ *Ibidem*, 1 noiembrie 1901, p. 2-4.

¹⁴ *Ibidem*, Iași, 1 ianuarie 1902, p. 2-5.

¹⁵ *Doi icoane vechi*, „Viitorul”, Iași, 15 ianuarie 1902, p. 2-4 (icoane împărătești de la Solomon Bărlădcanu).

¹⁶ „Viitorul”, Iași, 15 oct.-1 nov. 1904, p. 14-15; reluat în „Evenimentul”, Iași, 3 octombrie 1904.

¹⁷ *Vasile Lupu și Trei Sfetitele*, „Viitorul”, Iași, 15 nov.-1 dec. 1904, p. 3-4.

¹⁸ „Opinia”, Iași, 25 septembrie 1910.

¹⁹ *Ibidem*, 1 ianuarie 1912, p. 2.

El nu își propunea, la acea vreme, să facă o prioritate din istoria Iașilor, dar găsim în paginile revistei multe date interesante cu privire la fosta capitală. Un interes special pentru *inscripții și însemnări* de pe cărți. Curând va renunța la acest efort solitar în favoarea unui proiect de echipă, inițiat tot de el.

Muzeul Municipal (1920)

Înființarea unui meritat Muzeu al vechii capitale moldovene se datorează în mare parte lui Gh. Ghibănescu. Proiectul pare să fi fost gândit de mai multă vreme, pentru că în cererea de înființare (14 septembrie) el schițează o structură instituțională complexă, realizată întocmai în perioada următoare: o Societate culturală care să cuprindă un muzeu, o bibliotecă și o publicație proprie. La cererea primarului, Gh. Ghibănescu a nominalizat pe viitorii colaboratori, care trebuiau să redacteze statutele: O. Tafrali, Sever Zotta, N. A. Bogdan și M. Costăchescu.

După două ședințe, desfășurate acasă la Orest Tafrali, s-au redactat proiectul de decizie și Statutele. Acestea urmau sugestiile inițiale ale lui Ghibănescu, de a se înființa Societate istorico-arheologică numită „Muzeul orașului Iași”. Instituția avea să funcționeze pe lângă Primăria orașului, care se obliga să asigure un sediu și un buget al Societății, primarul în funcție având rezervată calitatea de președinte de onoare.

Prima ședință a Comitetului Societății, legal constituit (pentru o perioadă de 10 ani), s-a desfășurat la Ghibănescu acasă (str. Rafail, nr. 1; lângă biserica Curelari, din capătul Sărării), în ziua de 8 ianuarie 1921²⁰. În discursul său, gazda își exprima satisfacția de a-și vedea împlinită inițiativa. Ghibănescu avea să fie ales președinte al Societății. El avea să iscălească toate actele și corespondența în numele instituției.

Buletinul Ioan Neculce (1921-1933)

În a patra ședință a comitetului, din 25 martie 1921, desfășurată tot acasă la Ghibănescu, s-a rezolvat problema sediului Societății, stabilit în incinta mănăstirii Golia, și s-a hotărât ca publicația proprie să poarte titlul de „Ioan Neculce” (sub motivația subiectivă că acesta ar fi cel mai de seamă cronicar moldovean), și având subtitlul „Buletinul Muzeului Municipal Iași”²¹.

Cuvântul înainte așezat în deschiderea primului număr, semnat *Direcțiunea*, îi aparține tot lui Ghibănescu, care fusese ales director al Buletinului. Textul este un adevărat program al publicației. Revista, cu profil „istorico-arheologic”, își propunea să valorifice prin tipărire documentele privitoare la istoria vechii capitale a Moldovei (locuri, personalități, lucruri): „acte de proprietate urbană, inscripțiile de pe la biserici, de pe icoane, veșminte, odoare, clopote și morminte, notițele de prin cărți; știrile despre Iași din cronicari și călători străini... Apoi actele cari vorbesc de așezăminte vechi ale Iașilor și ale țării: bisericele, breslele, clasele sociale... Cu acest plan de activitate pentru toți cei grupați în juru-ne, pășim la acțiune cu credința nestrămutată de veacuri că *mult pot face puțini buni împreună*”²².

Se urmărea ca, în final, pe baza acestor surse, să fie publicată o istorie a orașului Iași foarte bine fundamentată documentar, de nivel academic, care să reziste exigențelor timpului. Oricum, trebuia depășită ștacheta stabilită de lucrarea *Orașul Iași*, a lui N. A.

²⁰ *Ibidem*, p. 163.

²¹ *Ibidem*, p. 165-166.

²² Cu citatul „mult pot face puțini buni împreună” își începe Ghibănescu și broșura sa despre Biserica Sf. Dimitrie Balș, unde arată că aparține *Proorocului David*.

Bogdan, contribuție de nivel foarte onorabil în epocă, ce cunoscuse deja două ediții (1904, 1913). Proiectul unei monumentale lucrări de sinteză dedicată fostei capitale a Moldovei nu a mai fost finalizat. Într-o recenzie privitoare la monografia dedicată de Artur Gorovei orașului Botoșani, Ghibănescu arăta că „noi, cei din jurul lui „Ioan Neculce”, am înțeles că e bine a da mai întâi materialul diplomatic intern, zapise, ispisoace de vânzări de case, pentru a face apoi din ele sinteza târgului Iași. Dintr-o serie de documente interne ce privesc casele, ulițele, oamenii, noi vom putea ști ceva mai mult și mai precis despre Iași vechi, decât așa, după câteva biserici și amintiri de călători”²³.

Începând cu numărul 2 al publicației, pe coperta secundă se anunță că „orice corespondență ce privește Redacția să se adreseze d-lui Ghibănescu, directorul Buletinului, strada Rafail nr. 1, Iași”. Această revistă specializată a atras ca un magnet materiale istorice și documentare privitoare la orașul Iași, făcând să scadă masiv prezența lor în alte publicații²⁴.

Studii și articole

O bună parte a studiilor lui Gh. Ghibănescu, publicate în paginile revistei Muzeului, au ca substanță datele extrase din izvoarele statistice privitoare la orașul Iași, categorie mai puțin valorificată până atunci. Primul studiu din această serie are ca subiect *Catastihul Iașilor din 1755*, cel mai vechi din cele cunoscute până astăzi, în care este publicat atât documentul ca atare cât și consistentele considerații ale autorului, făcute pe seama materialului documentar respectiv²⁵. A urmat *Iași în 1820*, după catagrafia lui Grigore Suțu vodă²⁶. Editarea sistematică a acestei categorii de izvoare a fost reluată, după multe decenii, prin inițierea unei serii de volume de *Documente statistice privitoare la orașul Iași*, de către istoricii Ioan Caproșu și Mihai Răzvan Ungureanu²⁷.

Se vădesc, cu prilejul publicării acestui tip de izvoare, de către Ghibănescu, anumite neajunsuri, datorate formatului revistei, care face ca anexele documentare să nu fie publicate compact, ci separat de studiu, fiind împărțite între diversele rubrici (*Locuri, Persoane, Lucruri*), făcând mai dificilă consultarea lor.

Iași în izvoare narative (cronici, însemnări de călătorie)

Gh. Ghibănescu a avut inițiativa extragerii din izvoarele narative interne și externe informațiile referitoare la vechea capitală a Moldovei. Începutul a fost făcut cu *Iași în*

²³ IN, fasc. VI, 1926-1927, p. 410.

²⁴ Seria nouă a Buletinului „Ioan Neculce” a fost reluată în 1995, la inițiativa doamnei Rodica Radu, șefa Secției de Istorie din cadrul Complexului Muzeal Național „Moldova” Iași. Întâmplarea face ca doamna Radu (n. Arghiropol) să fie originară din Gugești, jud. Vaslui, satul natal al lui Gh. Ghibănescu. După 1997, doamna Radu s-a retras la Gugești unde a reușit să recupereze conacul familiei Dimachi-Arghiropol.

²⁵ Gh. Ghibănescu, *Catastihul Iașilor din 1755*, în IN, fasc. I, 1921, p. 5-40. Catastihul, al cărui exemplar original, legat în piele, se află astăzi la Arhivele Naționale Iași (colecția Manuscrise, nr. 1706), a aparținut lui Gh. Ghibănescu (cf. *Documente statistice privitoare la orașul Iași*, editate de Ioan Caproșu și Mihai Răzvan Ungureanu, vol. I (1755-1820), Editura Universității „Alexandru Ioan Cuza”, Iași, 1997, p. 72). Editorii notează că textul publicat de Ghibănescu a fost transcris cu unele omisiuni și erori, îndreptate în noua ediție.

²⁶ Gh. Ghibănescu, *Iași în 1820*, în IN, fasc. III, 1923, p. 1-31 (originalul se află la Arhivele Naționale Iași, Fond Vistieria Moldovei, Transport 166, opis 184, dosar 21; receditat recent în *Documente statistice privitoare la orașul Iași*, vol. I, 1997, p. 350-402).

²⁷ *Documente statistice privitoare la orașul Iași*, editate de Ioan Caproșu și Mihai Răzvan Ungureanu, vol. I (1755-1820), Editura Universității „Alexandru Ioan Cuza”, Iași, 1997, vol. I II).

*cronicarul Grigore Ureche (sec. XV-XVI)*²⁸. A urmat *Iașii în cronica lui Miron Costin (1633-1692)* în care se arată, printre altele, și locul caselor stăpânite de acesta pe Ulița Strâmbă²⁹. Informațiile sunt extrase din *Cronicile României*, ed. II, publicate de M. Kogălniceanu. Nu este vorba însă de simple compilații, Ghibănescu punând frecvent față în față informațiile oferite de cronici cu cele cunoscute din inscripții și documente, îndemnând astfel la preluarea critică a informațiilor. A continuat cu *Iașii în cronicarii Neculae Costin și Ion Neculce*³⁰, acoperind intervalul cronologic 1685-1702, iar apoi anii 1710-1711 (domnia lui Dimitrie Cantemir)³¹. A urmat *Iașii sub Nicolae Mavrocordat*, folosind aceeași ediție a cronicilor, însă, fără a preciza cronicarii³².

În ce privește izvoarele narrative externe, rubrica *Iașii în călători străini* a fost servită și de alți colaboratori. Ghibănescu a publicat aici fragmentele referitoare la Iași din jurnalul de călătorie al abatelui Ruggiero Giuseppe Boscovich (1784), oferind textul original, în italiană și traducerea românească datorată domnișoarei Dochia, fiica muzicianului ieșean Enrico Mezetti³³.

Editarea documentelor ieșene

Buletinul a atras ca un magnet documentele privitoare la Iași. În introducerea recentei ediții de *Documente privitoare la istoria orașului Iași*, istoricul Ioan Caproșu sublinia că un asemenea *corpus* „a fost inițiat și concretizat, într-o anumită măsură, de Gh. Ghibănescu împreună cu un grup de istorici, arhiviști și cărturari ieșeni (Mihai Costăchescu, Sever Zotta, A. Băleanu, Traian Ichim ș.a.) în cele nouă fascicule (zece volume) ale Buletinul Muzeului Municipal-Iași „Ioan Neculce” (1921-1933), ce constituie astăzi un veritabil *corpus* de izvoare – de toate categoriile – privitoare la istoria orașului Iași³⁴. Putem nota și faptul că monumentală ediție a documentelor ieșene, prin limitarea cronologică pe care și-a propus-o (pe deplin justificată) nu scoate din uz corpusul de documente ieșene din „Ioan Neculce”, fiind nevoiți să apelăm în continuare la acesta, pentru documentele de după 1800.

Gh. Ghibănescu a publicat anumite grupaje tematice de documente, privitoare la istoria unor locuri sau instituții din Iași, fără a mai da el însuși studii pe subiectele respective; nici nu știm dacă și-a propus mai mult, sau considera sarcina sa încheiată odată cu darea lor la lumină. Acestea au stat sau pot sta și astăzi la baza unor studii temeinice asupra subiectelor respective.

În numărul 3 al Buletinului se arată că, între cele circa 40 000 de documente aflate în colecțiile *Academiei Române* (de la București) vreo 2000 privesc istoria Iașilor. Se arată că, în 1923, acestea se aflau la Moscova, fiind trimise în refugiu, la 1917, împreună cu documentele de la Arhivele Statului și ale Creditului Funciar Rural. Gh. Ghibănescu și-a asumat sarcina de a publica în paginile revistei „Ioan Neculce” listele documentelor

²⁸ IN, I, 1921, p. 147-151.

²⁹ IN, III, 1923, p. 331-338. Casele lui Miron Costin sunt arătate pe Ulița Strâmbă, ulterior strada Căpitan Păun, colț cu strada Gh. Mârzescu, în zona unde a fost amplasată, la 1888, frumoasa statuie a cronicarului.

³⁰ IN, III, 1923, p. 331-338, (1612-1685) partea I; IN, IV, 1924, partea II p. 246-252.

³¹ IN, VI, 1926-27, p. 289-299 (cu pasaje și din scrierile lui D. Cantemir, *Istoria Imperiului Otoman și Istoria Hieroglifică*).

³² IN, VII, 1928, p. 211-218.

³³ IN, VII, 1928, p. 218-239. În finalul textului, Ghibănescu schițează și un sumar medalion biografic al lui Boscovich. Textul italian mai fusese publicat, tot de el, în *Uricariul*, vol. XXIV, p. 255-333.

³⁴ *Documente privitoare la istoria orașului Iași*, vol. I, Acte interne (1408-1660), editate de Ioan Caproșu și Petronel Zahariuc, Editura Dosoftei, Iași, 1999, p. V.

privitoare la Iași, după opisele păstrate la Academie, în ordinea pachetelor³⁵. A reușit să publice șase serii, cuprinzând pachetele 1-186 de la Biblioteca Academiei.

Tot el inițiază, începând din 1925 și repertorierea documentelor de la *Arhivele Naționale* din București, privitoare la Iași, tot după opisele păstrate în țară, deoarece și acestea fuseseră trimise la Moscova³⁶. Este vorba despre fondurile documentare ale mănăstirilor din Moldova, rediate aici în ordinea alfabetică a acestor așezăminte monahale. Ghibănescu a repertoriat și documentele privitoare la Iași publicate în cele 25 de volume ale revistei „Uricariul” a lui Th. Codrescu. Lista cuprinde în jur de 150 documente dintre anii 1575-1800, privitoare la trecutul Iașilor³⁷.

Inscripții și însemnări de pe cărți vechi

Un deziderat al lui Gh. Ghibănescu a fost înființarea unei Școli de epigrafie în incinta Goliei. Cu elevii săi de la Școala Normală a făcut numeroase excursii, realizând decalcuri după un mare număr de inscripții, din întreaga Moldovă. În 1924, el discutase cu ministrul Cultelor și Artelor de atunci, Al. Lepădatu (și el membru onorific al Societății de la Iași) despre necesitatea unei monumentale colecții naționale, care urma să poarte titlul de *Corpus Inscriptionum Slavo-Greco-Romanorum*³⁸.

Până atunci, asemenea materiale, privitoare la Iași (și nu numai), au fost publicate în paginile Buletinului. Sunt valorificate, în primul rând, piesele intrate în colecțiile Muzeului Municipal, precum cele aduse de la biserica Urecheștilor, Sf. Vineri, de la începutul secolului al XIX-lea³⁹. În același loc se arată că, printr-o înțelegere cu Mitropolia, pietrele cu inscripții depozitate în incinta mănăstirii Trei Ierarhi (în vederea organizării unui muzeu), să fie mutate la mănăstirea Golia, unde se afla atât Muzeu cât și Arhivele Statului, singurele având specialiști în epigrafie. Nu știm dacă acest fapt a mai fost realizat.

Personalități ieșene

În paginile Buletinului, Ghibănescu a inițiat și „o serie de monografii închinată fruntașilor care au onorat Iașii și Moldova”, din care enumera pe cele dedicate unor personalități publice precum Petru Poni, primarul N. C. Negruți (cel care sprijinise întemeierea Muzeului Municipal și a publicației sale), mitropolitul Veniamin Costachi⁴⁰, Nicu Gane, N. A. Bogdan, Petru Râșcanu⁴¹ Al. Bădărau⁴² și Petre Michiu⁴³. Putem considera că această serie prefigurează cele opt volume de *Personalități ieșene* publicate în

³⁵ *Academia și documentele ce vorbesc despre Iași*, în IN, III, 1923, p. 204-208 (90 documente); IN, 1924, IV, p. 281-282, seria II, plicurile XI-XXV, 35 documente dintre anii 1664-1800; seria III, plicurile 26-40, p. 296-298, 43 documente dintre 1631-1803; p. 324-329, seria IV, plicurile 98-114; seria VI, în IN, VIII, 1930, p. 215-218 (plicurile 179-196);

³⁶ *Arhivele Statului București. Documente ce vorbesc despre Iași (I)*, IN, 1925, V, p. 292-296, p. 299-302, p. 321-324; Doar literele A-C.

³⁷ IN, 1928, fasc. VII, p. 255-262.

³⁸ *Corpus inscriptionum slavo-romanicarum*, IN, 1924, IV, p. 291. Vezi și Gh. Ghibănescu, *Pe drumuri de cercetări istorice. (Amintiri)*, extras din revista „Vremea Școlii”, Iași, an VII, 1934, nr. 3, p. 74.

³⁹ IN, 1925, V, p. 341. Pietrele ce au gravate numerele 2, 4, 5, 6, datând din anii 1806, 1810 și altele mai vechi. Astăzi ele se regăsesc în colecțiile Muzeului de Istorie a Moldovei, pe holurile Palatului Culturii din Iași.

⁴⁰ Gh. Ghibănescu, *Spăta Familiei Costache*, IN, IV, 1924, p. 224-227.

⁴¹ Idem, *Familia Râșcanu*, IN, VI, 1926.

⁴² Idem, *Spăta neamului Bădărau*, IN, fasc. V, 1925, p. 249 – 257.

⁴³ Idem, *Familia Michiu*, IN, fasc. VI, 1926-27, p. 176-186.

anii noștri de Ionel Maței (alte volume a fost adăugat recent de Ioan Timofte, continuatorul seriei). În aceste texte, pe lângă necesarele deslușiri genealogice, întâlnim adesea și pagini referitoare la evoluția unor proprietăți din Iași, care au aparținut la un moment-dat familiilor amintite. Contribuțiile acestea sunt cu atât mai valoroase cu cât se bazează, în mare parte, pe arhive familiale azi dispărute, care nu au mai intrat în colecțiile publice, precum și pe mărturii orale, relatate de descendenți ai familiilor respective, astăzi dispăruți și ei.

*

Ultimii ani (1934-1936)

După ce Buletinul „Ioan Neculce” și-a încetat apariția, Gh. Ghibănescu a reluat editarea revistei inițiate de el în 1915, „T. Codrescu”, pe care o scria de unul singur, ca și în urmă cu două decenii. Legătura cu începuturile publicației s-a făcut printr-un volum II, datat 1916-1934. Ca și în cazul primelor fascicule, revista nu mai era orientată prioritar pe documente privitoare la Iași, procentul acestora fiind minoritar.

Monografii de biserici (1934)

Revenind cu o bogată experiență, după o viață dedicată adunării și studierii documentelor, Ghibănescu a reluat tema istoriei bisericilor ieșene într-o serie de cuvântări, rostite în zilele de hram ale lăcașurilor respective, în fața poporenilor acelor parohii: *Sf. Andrei* (30 noiembrie 1932), *Sf. Neculai din Ciurchi* (6 decembrie 1932), *Sf. Spiridon* (12 decembrie 1932), *Sf. Haralambie* (10 februarie 1933), *Biserica 40 de Sfinți* (9 martie 1933), *Biserica Sf.ții Constantin și Elena* (21 mai), *Nașterea Maicii Domnului zisă Taľpalari* (8 septembrie), *Paraclisului Cetățuiei la târnosirea lui* (5 octombrie), *Cuvioasa Paraschiva zisă Mitocul Maicilor* (14 octombrie), a zecea fiind cea despre biserica *Sf. Dimitrie Baľ* (26 octombrie), urmată apoi și de altele⁴⁴. Autorul arăta că „fiecare biserică în parte are istoricul ei și se leagă de ctitori și de regiunea unde a fost zidită aceasta. Toate însă la un loc vor cuprinde povestea întregului Iași, în creșterea și dezvoltarea sa istorică și vor arunca o lumină vie și puternică asupra stărilor din trecut (...)”. Conferințele urmau același tipic, referindu-se la sfântul-patron al bisericii și ziua din calendar care îi era consacrată (valorificând pregătirea teologică a autorului), trecutul mahalalei în care era amplasată și legăturile cu „poporenii” (enoriașii), relațiile cu breslele ce sprijineau aceste lăcașuri, date despre ctitori și istoricul monumentului ca atare. Este surprinzător că Gh. Ghibănescu nu a lăsat nici un articol încheiat despre biserica Curelari, aflată în fața casei sale.

Doar câteva dintre aceste micro-monografii au fost publicate, în final, sub formă de broșuri. Este cazul celor dedicate bisericilor *Sf. Andrei*, *Sf. Neculai Domnesc*, *Sf. Dumitru Baľ*, *Taľpalari*. Ele au fost tipărite într-o colecție personală, intitulată „Din ciclul de predici istorico-bisericești” ținute la bisericile din Iași, fiind însoțite de bogate anexe documentare, care garantau temeinicia textului. A fost anunțată și tipărirea altora, precum cea despre *Biserica Buna-Vestire*⁴⁵, ctitoria vornicului Ion Tăutu, dar care nu a mai ieșit de sub tipar. Se cuvine subliniat faptul că astăzi, după opt decenii, studiile arătate au rămas de referință pentru istoricul bisericilor respective, nici una dintre acestea nebeneficiind de o monografie mai amplă, care să scoată din uz contribuțiile lui Gh.

⁴⁴ Idem, *Biserica Sf. Dimitrie Baľ (Predică ținută în ziua de 26 octombrie 1933)*, Iași, Tipografia „Presa Bună”, 1934, p. 1.

⁴⁵ Idem, *Biserica Sf. Nicolae Domnesc*, 1934, coperta 2.

Ghibănescu, chiar dacă trecerea timpului a făcut ca ele să devină adevărate rarități bibliografice.

Ne putem întreba dacă nu ar fi de folos să facem noi, moștenitorii și beneficiarii acestor contribuții, ceea ce Gh. Ghibănescu nu a mai reușit: o reunire a studiilor sale privitoare la bisericile ieșene într-un singur volum, care să-i pună în valoare munca, să-l readucă în atenția contemporanilor și care să înlesnească studierea acestor texte, risipite în diverse broșuri și publicații.

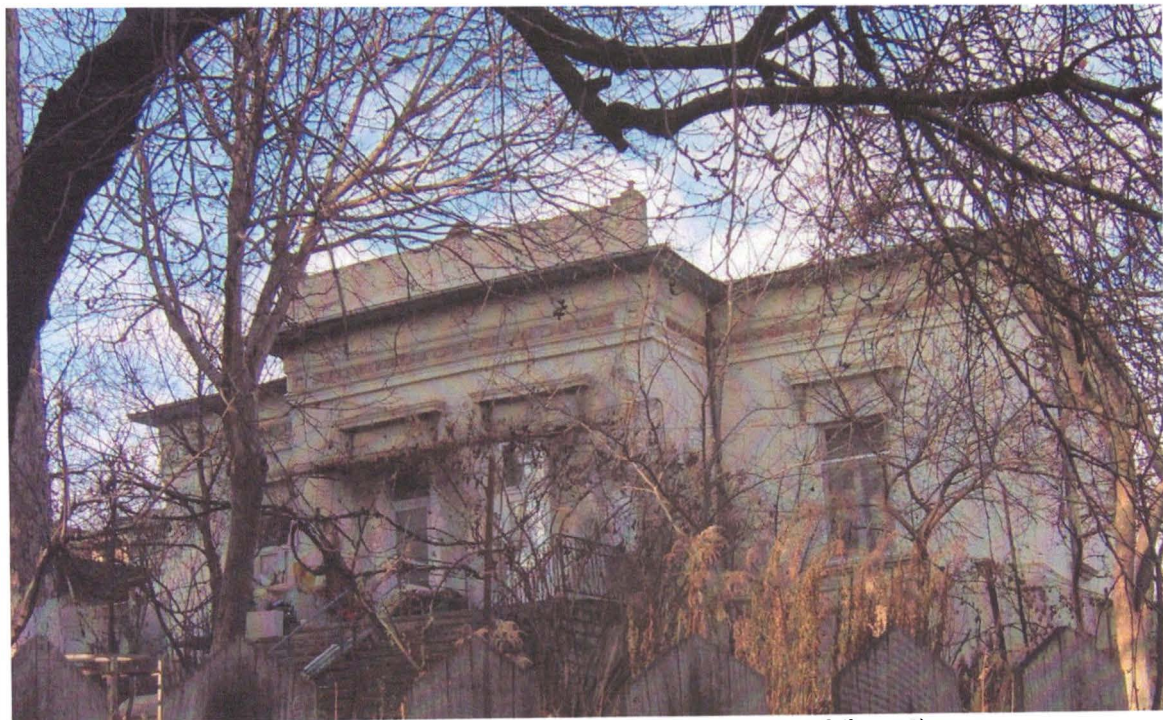


Fig. 2 - Casa istoricului Gh. Ghibănescu din Iași (str. Rafail, nr. 1).