

BISERICILE CU STATUT DE MONUMENT ISTORIC DIN SATELE COMUNEI MIROSLAVA

Adina Grigorovschi, Sorin Iftimi

Comuna Miroslava din vecinătatea oraşului Iaşi este una dintre cele mai întinse din judeţ, dar mai ales una dintre cele mai bogate în monumente istorice. Deşi se află atât de aproape, fiind accesibile celor interesaţi, aceste monumente sunt foarte puţin cunoscute. Localităţile Ciurbeşti, Corneşti, Miroslava, Corneşti, Proselnici, Voroveşti adăpostesc bogata zestre de monumente istorice a comunei atât religioase cât şi laice. Acest studiu documentar îşi propune să readucă în atenţia specialiştilor, dar şi în cea a edililor, monumentele căzute în uitare, ca un prim pas pentru salvarea şi transmiterea lor către generaţiile viitoare.

Menţionăm că, la pregătirea pentru tipar a acestui studiu, am fost nevoiţi să renunţăm la o parte însemnată bogată ilustraţie (grafică şi foto) care făceau parte integrantă din acest material documentar.

În **Planul de amenajare a teritoriului naţional**, sect. III – **Zone protejate**, cap. II Unităţi administrativ –teritoriale cu concentraţie foarte mare a patrimoniului construit cu valoare culturală de interes naţionale este menţionată şi comuna Miroslava din judeţul Iaşi. Conform Listei monumentelor istorice (LMI) aprobată prin Ordinul nr. 2314/8 iulie 2004 al Ministerului Culturii şi Cultelor, în comuna Miroslava din judeţul Iaşi sunt înscrise un număr de opt monumente după cum urmează:

Nr. Crt	Cod LMI 2004	Denumire	Localitate	Datare
1341	IS-II-m-B-04123	Biserica de lemn „Sf. Nicolae”	sat Ciurbeşti com. Miroslava	1806
1342	IS-II-m-B-04124	Biserica „Sf. Voievozi”	sat Ciurbeşti com. Miroslava	1769
1348	IS-II-m-B-04130	Biserica „Sf. Nicolae” „Sf. Voievozi”	sat Corneşti com. Miroslava	1833
1349	IS-II-m-B-04131	Casa Anghel	sat Corneşti com. Miroslava	sec. XIX
1446	IS-II-m-B-04203	Biserica „Naşterea Maicii Domnului”	sat Miroslava com. Miroslava	1811
1447	IS-II-m-B-04204	Casa Sturza	sat Miroslava com. Miroslava	înc.sec. XIX
1478	IS-II-m-B-04232	Biserica„Sf. Voievozi”	sat Proselnici Com. Miroslava	sec. XVIII
1537	IS-II-m-B-04270	Biserica de lemn“Sf. Ghcorghe”	sat Voroveşti com. Miroslava	1768

Biserica de lemn „Sf. Nicolae” sat Ciurbești

Cod LMI 2004 : IS-II-m-B-04123

Cod Lista 1991-92: 24 B 0445

Datare – 1806 conform datelor aflate în dosar A34/1841, Fond Mitropolia Moldovei și Sucevei, Arhivele Naționale Iași. De asemenea, inscripția aflată pe un clopot al bisericii fără a putea fi deslușită, cuprinde anul 1806 (C. Todi, p.79, foto clopot).

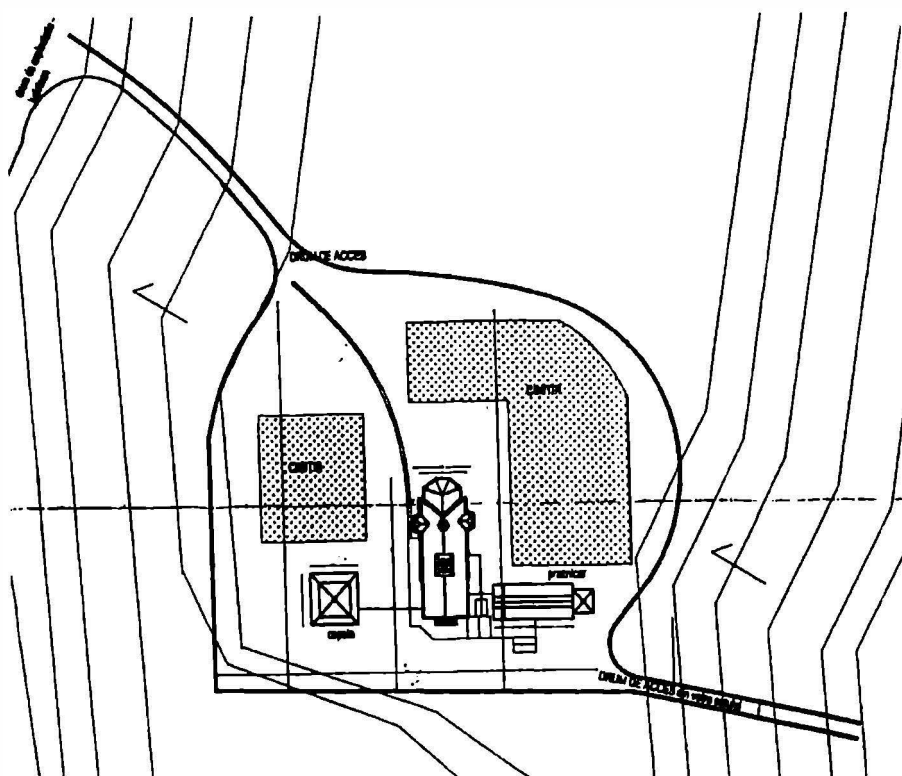
Istoric: Satul Ciurbești, așezat pe coasta de est a dealului Recea, pe pârâul Ciurbești, era în 1803 în posesia mănăstirii Bârnova. Construită pentru a sluji ca biserică de cimitir, biserica din bârne este situată la extremitatea nordică a satului Ciurbești, aflându-se cândva în afara așezării. Spre sud se dezvoltă localitatea veche. Biserica se află la 3 km NV de municipiul Iași.



De menționat este perspectiva de excepție asupra localității din curtea bisericii. Actualul drum din vatra satului nu mai este folosit.

Este folosit un drum de acces din zona nordică a bisericii, drum de exploatare ce deriva din drumul județean, chiar la intrarea în sat dinspre Iași.

Așa arată planul de situație al bisericii înconjurată de morminte, cu vechea cale de acces din vatra satului (dreapta jos) și noul drum derivat din drumul de exploatare județean (stânga sus). Se pot observa și cele două construcții realizate ulterior, prăznicarul în dreapta și capela în stânga bisericii.



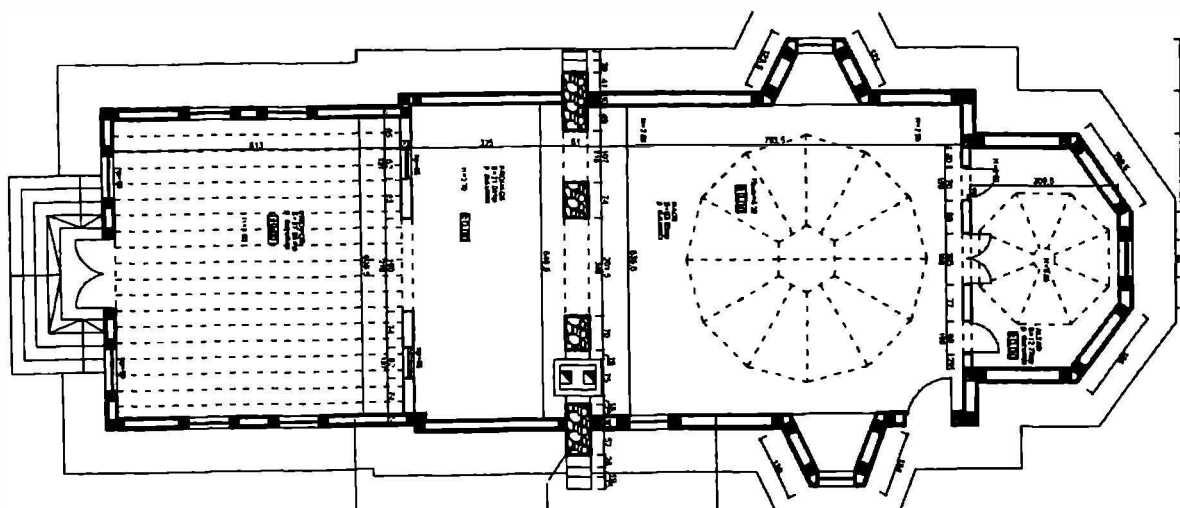
Așadar în afară de valoarea monumentului, foarte importantă este valoarea ambientală a sitului – față de localitate.

Documentele de arhivă menționează că în anul 1841 starea bisericii era „de amnari i lipită, n-are cele trebuitoare, numai unele cărți dezlegate”; pe atunci slujea un preot, Andronache, și doi dascăli, Ioan și Constantin. În ultimii ani ai secolului XIX, alte documente afirmă că biserica avea un cântăreț.

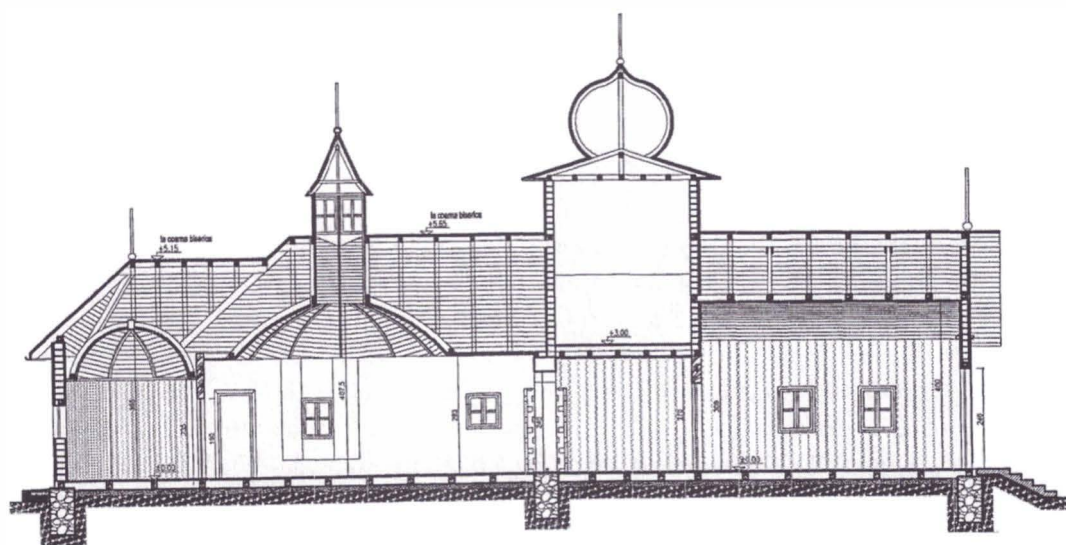
În anul 1925, biserica de lemn din Ciurbești a fost declarată monument istoric de către Comisiunea Monumentelor Istorice din România – Dosar 2472(1921-1939).

De-a lungul timpului biserica a suferit repetate lucrări de renovare. Biserica Sf. Nicolae a fost reparată la 1828, după care a fost resfințită de mitropolitul Veniamin Costachi. În anul 1860 a fost reparată „de foștii proprietari greci” și resfințită de arhiepiscopul Chesarie Leon. După 14 ani de la reparațiile din 1860, în anul 1874 s-au făcut din nou lucrări de reparații, biserica fiind din nou sfințită în 23 iunie 1875, paroh fiind preotul Iftimie Vigileanu. Prima reparație la elementele exterioare s-a făcut în anul 1928, după care a fost resfințită de mitropolitul Veniamin Costachi. În anul 1932 i s-a adăugat actualul acoperiș și s-a refăcut peretele pronaosului. Apoi, în anul 1932 s-au mai executat lucrări de renovare mai semnificative, când a fost făcut actualul acoperiș și s-a refăcut peretele pronaosului. Între anii 1998-2001 s-au efectuat lucrări de restaurare și reamenajare în urma cărora s-a adăugat un pridvor lung de 7 metri, s-a ridicat un praznitar și un lumânărar, restaurându-se cu același prilej și pictura catapetesmei. A fost resfințită de către mitropolitul Daniel Ciobotea, la 30 iunie 2002 („Duminica tuturor sfinților”); cu această ocazie a primit și un al doilea hram, „Sf. Gheorghe”, după sponsorul Gh. Ciubotaru, locuitor din Ciurbești.

Descriere: Biserica are planul trilobat, absidele naosului și altarul având formă poligonală.



Interiorul este format din pridvor, pronaos, naos și altar. Pridvorul nou este terminat pe verticală cu o bolta cilindrică. Pronaosul este tăvănit drept. Altarul are de asemeni o boltă octogonală. Aceasta se intersectează cu bolta naosului.



În plan se observă vechiul zid de piatră ce desparte naosul de pronaos, sprijinit la exterior de mici contraforți „în trepte”, astăzi tencuiți (probabil că mica biserică inițială – naosul și pronaosul actual – este, totuși, de zid, vechii pereși fiind acoperiți astăzi cu scânduri). Peste naos există o boltă octogonală terminată cu un *lanternou*, care se intersectează cu bolta octogonală a altarului. Acest mod de a spori lumina din naos nu făcea parte din construcția originală, fiind o intervenție târzie. Soluția a fost necesară deoarece naosul era slab luminat de două ferestre foarte mici.

Altarul, în forma sa actuală, este tot o extindere, un indiciu în acest sens fiind faptul că mica fereastră a acestuia nu se află la aceeași cotă de înălțime cu ferestrele absidelor laterale, ci la un nivel vizibil mai înalt. Fereastra naosului a fost construită după creșterea masivă a nivelului de călcare de la exteriorul bisericii.

Deasupra pronaosului este amplasată clopotnița cu acoperiș în formă de bulb de ceapă, de influență rusească, îmbrăcată în totalitate cu tablă, sub formă de solzi și vopsită

în culoare verde. Această clopotniță reprezintă o primă extindere, spre vest, a bisericii inițiale.

Tot din plan se observă că spațiul din partea vestică al pronaosului a fost extins, pentru a doua oară, în anul 2001 (cu ocazia renovării bisericii) cu un pridvor închis, de dimensiuni mari (7 m). Biserica este realizată din bârne de stejar masiv așezate orizontal pe fundații din piatră. Ca majoritatea bisericilor de lemn în aceeași perioadă, la începutul secolului al XX-lea, prin așa-zisele măsuri de protecție, a fost căptușită atât la interior cât și la exterior cu scândură vopsită. Odată cu reparațiile capitale realizate în anul 2001, a fost restaurată și pictura iconostasului de secolul al XVIII-lea.

Sarpanta bisericii, era inițial, probabil, în două ape, acum prezintă însă coame la nivele diferite, datorită extinderilor succesive, dolii, precum și rotunjiri peste absida altarului. Este realizată din lemn, iar învelitoarea care inițial era din șindrilă, a fost înlocuită (la 1932) cu tablă vopsită.

Spațiul exterior al monumentului a fost restructurat. Pe latura de sud, spre sat, s-a construit un „prăznicar” pentru comemorări – construcție dreptunghiulară, din lemn, placată cu lambriu din material plastic, terminată cu un turnuleț spre sud. Construcția, utilitară, reprezintă un adaos nefericit pentru ambientul estetic al vechiului monument istoric.

Materiale și tehnici de construcție/structura - materialele de construcție sunt lemnul (bârne din lemn de stejar și scândură modernă la placarea pereților) precum și piatra, care este utilizată la fundații. Tehnica de construcție – cioplire material brut, și îmbinarea directă prin cioplire, finisarea interiorului și exteriorului făcându-se cu scândură.

Componente artistice: Aici am putea menționa alcătuirea zidului dintre pronaos și pridvor – cu bolți de trecere și piloni, precum și existența unei catapetesme din lemn de tei sculptat, de secolul al XVIII-lea, în stilul barocului târziu. După formă și dimensiuni, se pare că aceasta ar fi aparținut unei alte biserici, posibil bisericii mai vechi cu hramul Sf. Voievozi (1769) a familiei Palade, atestată documentar la Ciurbești. De asemenea, pot fi văzute icoane vechi din secolul al XIX-lea și trei clopote datate «1806» precum și o *Evanghelie* ferecată în argint, din 1928.

Încadrare stilistică – arhitectura din lemn din perioada de început a secolului al XIX-lea.

Starea generală de conservare – lemnul este în stare relativ bună. Biserica are probleme pe latura de nord, datorită înălțării în timp a nivelului de călcare (mărturie este înălțimea redusă a parapetului ferestrelor, situate pe aceasta latura a bisericii (0,65 m) în comparație cu înălțimea parapetului celorlalte ferestre situate pe celelalte laturi) și a trotuarului din beton care înconjoară clădirea, igrasia fiind prezentă și vizibilă în elementele de lemn ale construcției.

Observație: Pe lista monumentelor istorice, la nr. 1342, sub cod IS-II-m-B-04124 figurează și o a doua biserică de lemn, cu hramul „Sf. Voievozi” (Mihail și Gavriil) din satul Ciurbești, comuna Miroslova, atestată documentar la anul 1769. În realitate un asemenea monument nu există la fața locului. Probabil că a ființat anterior pe locul actualei biserici Sf. Nicolae sau a avut loc o schimbare de hram. Ar trebui inițiate procedurile de declarare de pe Lista monumentelor a biserici „Sf. Voievozi”.

Conform legii 422/2001 privind protejarea monumentelor istorice și normelor metodologice prevăzute în Ordinul nr. 2260 din 18 aprilie 2008. În cazul „dispariției monumentului istoric” se declanșează „din oficiu” procedura de declarare de către Direcțiile de cultură, culte și patrimoniu cultural național județene, prin menționarea în

listă a ordinului de declarare. Aceasta se face prin întocmirea unei documentații de specialitate, care se înaintează spre aprobare comisiilor abilitate de Ministerul Culturii.

Bibliografie:

N. Stoicescu, *Repertoriul bibliografic al localităților și monumentelor medievale din Moldova*, București, 1974, p. 190; *Anuarul Arhiepiscopiei Iașilor 1909*, p. 343 (biserica de lemn, închisă); *Anuarul Arhiepiscopiei Iașilor 1930*, p. 70; pr. Romeo Ungureanu, *Biserica din Ciurbești*, în „Candela Moldovei”, *Buletinul Oficial al Mitropoliei Moldovei și Bucovinei*, an XI, nr. 6-7, iunie-iulie, 2002, p. 21; Constantin Todî, *Satul Ciurbești. Monografie*, Gura Humorului, Terra Design, 2006, p. 76-79; Adina Grigorovschi, Mircea Grigorovschi, *Monumentele zonei metropolitane Iași*, în „Monumentul-Tradiție și viitor” VII, volum coordonat de Silviu Văcaru și Aurica Ichim, Iași, 2006, p. 211-228.

Dosare și poarte în arhive:

Arhivele Naționale Iași, Fond Mitropolia Moldovei și Sucevei, dosar A34/1841 (datarea bisericii în 1806); Arhivele Naționale București, Dosare mănăstirești, Epitropia Sf. Mormânt, Mănăstirea Bârnova, dos. 28/1850 (starea mănăstirii la jumătatea secolului XIX); ANB, fond Mănăstirea Bârnova (numeroase documente despre satul și mănăstirea Bârnova). Biserica este amintită și într-un document din 10 septembrie 1842 (ANB, Documente istorice BAR, CMXLIX/32).

Biserica “Sf. Nicolae” și “Sf. Voievozi”, sat Cornești

Cod LMI 2004 : IS-II-m-B-04130

Cod Lista 1991-92: 24 B 0567

Datare –1836

Coordonate GPS: lat. N - 47°6,609' ; long. E - 27°30,31';

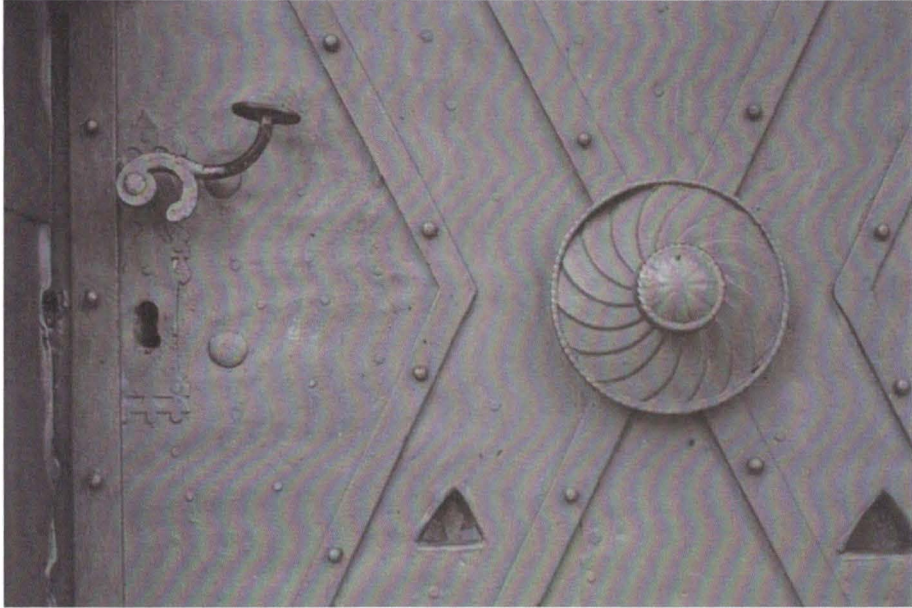
Istoric: În acest sat a fost zidită o biserică din piatră și cărămidă între anii 1834-1836, fiind sfințită la 1836, de arhiereul Filaret Beldiman, ctitorul acestui lăcaș, cu binecuvântarea mitropolitului Veniamin Costache). La 1875, în listele Protoieriei apărea la Cornești o biserică având hramul „Buna Vestire” ctitorită de familia Beldiman, fără a se menționa anul zidirii (M. Constantinescu, p. 17). Vezi și Ruxandra Beldiman, *Episcopul Filaret Apamias Beldiman - ierarh moldovean și ctitor mai puțin cunoscut*, în *Acta Moldaviae Meridionalis*, ediția a 29-a, Muzeul Județean Vaslui, 2007, p.294-305.



La 1841 o găsim „din cărămidă”, slujită de 3 preoți, 4 călugări, un dascăl și un paracliser; atunci, satul Cornești era pe moșia „preasfințitului Anania”.

Descriere: Este o biserică în formă de navă simplă, de formă dreptunghiulară prezentând o absidă semicirculară în dreptul altarului. Biserica este compusă din pronaos, naos și altar. Accesul în biserică se realizează direct în pronaos prin ușa existentă pe peretele vestic.

Se păstrează ușa originală de acces din lemn de stejar și ferecătură.



Biserica din satul Cornești impresionează prin proporțiile ei clasice, prin simplitate, ordine, simetrie și prin proporțiile sale echilibrate, specifice neoclasicismului în arhitectură. Elementele de decorație sunt reprezentate de arce și coloane simple, angajate, de factură clasică.



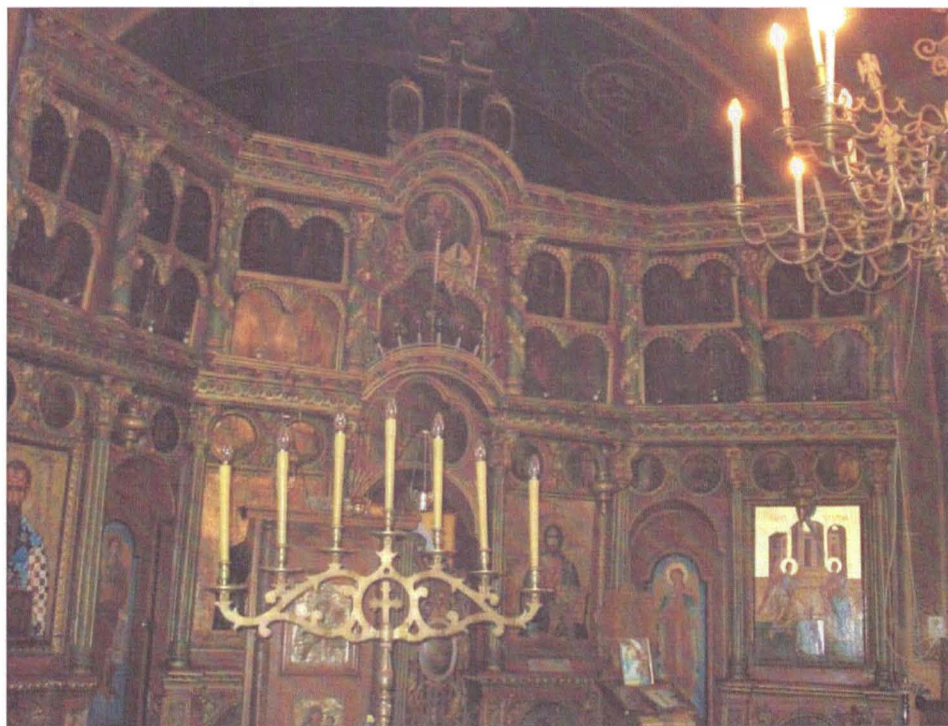
Materiale și tehnici de construcție: Edificiul are fundații masive din piatră, ziduri din piatră, planșee și șarpantă din lemn, iar învelitoarea acoperișului din tablă.

Biserica are o singură turlă, postată deasupra pronaosului. Aceasta are cu baza pătrată, fiind construit din cărămidă. Inițial turla a servit drept clopotniță, dar a fost dezafectată deoarece au apărut probleme de rezistență. Clopotele sunt montate astăzi în zvornița de deasupra porții de acces în curte.

Piese de mobilier originale și obiecte bisericești inscripții nu se păstrează. Catapeteasma este din lemn de tei, fiind sculptată cu ornamentații florale; are cromatica în verde, auriu și tonuri de roșu. Se află aici un portret al mitropolitului Veniamin Costache (ulei/pânză), care pare a fi o copie veche după cel realizat de Josef August Schoefft, la 1837.

Starea generală de conservare Biserica necesită lucrări de reparații și de întreținere deși ultimele lucrări de reparații au fost executate în 1995. Acest lucru se poate observa din imaginile ce urmează.

Lucrări anterioare de renovare La 1859, biserica a avut parte de reparații sub îngrijirea Mariei Beldiman. Proprietarul moșiei de la 1875, poetul Dimitrie Anghel, a donat bisericii un rând de veșminte „din stofă bună”; de asemenea, Dumitru Scraba a dăruit și el un rând de veșminte. La 1909, biserica se afla „în rea stare”. Lucrări de reparații la acoperiș și la exteriorul bisericii s-au executat și în anii 1971-1972. În 1972-1973 s-a executat pictura, așa cum reiese din inscripția următoare.



În curtea bisericii, în partea de sud, se află monumentul funerar, de marmură, al familiei lui Constantin Anghel, tatăl poetului. Inscripția arată că:

„Sub această piatră se odihnesc robii lui Dumnezeu Constandin Anghel, trecut din viață la 6 octombrie 1872, la orele 6 dimineața; Ecaterina Anghel, soția sa, născută Zarifopulo, trecută din viață la 6 octombrie 1880, orele 4 dimineața; Erifilia D. Anghel, născută Liatris, trecută din viață la 1879, orele 7 dimineața. Sculptori D. Lyatris & N. Renieris, Galațz”.

În partea estică găsim piatra funerară a vornicului Vasile Beldiman, răposat în 1855, cîtor al bisericii. O cruce de piatră scrisă în chirilice, aflată în curte, lângă

monumentul familiei Anghel, are inscripționat leatul 7285=1677. Este dovada existenței pe acest loc a unei biserici mai vechi, datând din secolul al XVII-lea.



Observație: Biserica a făcut parte din reședința familiei Beldiman, de la Cornești, având funcționalitatea de paraclis, pentru uzul familiei proprietarului moșiei. Pe latura de vest, la mică distanță, se afla casa Beldiman, construită pe la 1840. Casa a devenit proprietatea lui Constantin Anghel; aici s-a născut, la 1872, fiul acestuia, poetul Dimitrie Anghel. În 1971 Muzeul Literaturii Române din Iași, a amenajat un punct muzeal – „Casa Dimitrie Anghel” – existent și în evidențele CIMEC. Clădirea, ruinată, a fost inclusă pe Lista monumentelor istorice din județul Iași din anul 2004, la numărul 1349, având codul IS-II-m-B-04131, în speranța că ar mai putea fi salvată. Clădirea nu mai există astăzi, ci doar ruine aflate sub nivelul solului, fiind demolată de localnici. Obiectivul ar trebui să fie exclus de pe Lista monumentelor, eventual în urma unei cercetări arheologice.

Bibliografie:

Ruxandra Beldiman, Episcopul Filaret Apamias Beldiman - ierarh moldovean și ctitor mai puțin cunoscut, în *Acta Moldaviae Meridionalis*, ediția a 29-a, Muzeul Județean Vaslui, 2007, p.294-305; Marilena Răcoare, Un poet al florilor – Dimitrie Anghel, în revista „Curcubeu”, revistă editată de școala „Dimitrie Anghel” Cornești-Miroslava-Iași, nr. 7, 2007, martie (despre familia Anghel);

Biserica “Sf. Voievozi”, sat Proselnici

Cod LMI 2004 : IS-II-m-B-04232

Cod Lista 1991-92: 24 B 0560

Datare – sec. XVIII

Istoric: Satul Proselnici se afla la 9 km sud-vest de centrul comunei Miroslava, în vecinătatea iazului Cornești. Construcția bisericii Sf. Voievozi din satul Proselnici, realizată din cărămidă, în anii 1754-1755. Potrivit sinodicului bisericii din 1875, ctitorii a fost familia Sturdza, proprietarii moșiei Proselnici la acea vreme. După aspectul exterior

însă, biserica ar putea data și de la începutul secolului al XVII-lea, sau chiar din secolul anterior. Lăcașul era considerat, la 1826, a fi din „piatră bună”. Tot de „cărămidă, în bună stare”, se afla biserica la 1841 când proprietara moșiei era cucoana Elenco Paladi. În a doua parte a secolului al XIX-lea, la 1869, biserica a fost reparată de Manoil Palade, proprietar al moșiei Proselnici. La 1909 biserica era închisă, având probabil nevoie de renovare serioasă.

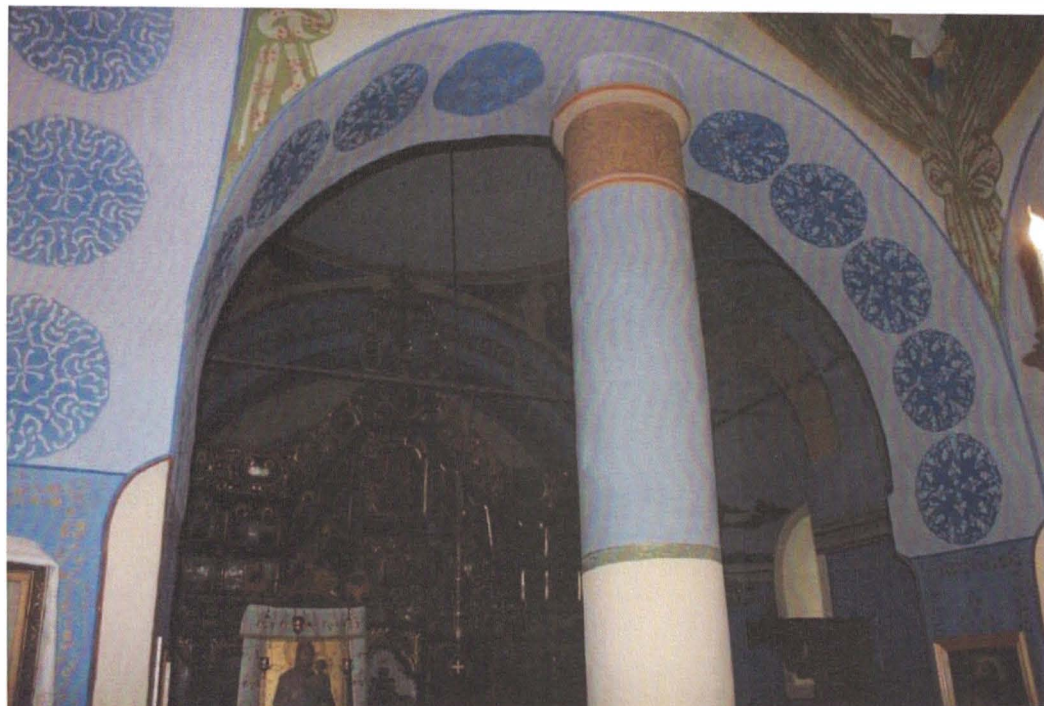
Biserica cu hramul Sf. Voievozi („Sf. Arhangheli” sau „Mihail și Gavril”) se încadrează în categoria monumentelor situate la limita zonelor construite.



Descriere: Biserica din satul Proselnici impresionează prin simplitate și proporții echilibrate. Este o biserică simplă, alcătuită din pronaos, naos și altar, având planul triconc, fără turlă pe naos. Accesul în biserică se face prin intermediul unui pridvor construit recent, din metal și sticlă, adosat pe latura vestică. Vechea intrare era pe latura de vest și dădea direct în pronaos. Naosul este boltit printr-o cupolă de dimensiuni mai mari, iar naosul prin o cupola mai mică. Altarul este și el boltit în semicalotă.

Exteriorul bisericii, acoperit de tencuială, este cât se poate de simplu. Absidele naosului, proeminente, nu sunt semirotonde, ci pentagonale. Absida cea mare, a altarului, este și ea poligonală la exterior. Atrag atenția ferestrele de mici dimensiuni, înguste, terminate cu arce în plin cintru, care stau mărturie cu privire la vechimea bisericii. Astăzi ferestrele nu au ancadrame, dar este posibil ca acestea să fie acoperite de tencuială. Ferestrele sunt în număr foarte mic, doar câte una pentru altar și cele două abside laterale, la care se adaugă o fereastră similară pe partea de sud a pronaosului. Singurul element decorativ de la exterior este alcătuit de rândul de zidărie sub forma de zimți (așa numiți „dinți de lup”) care delimitează soclul de pereții bisericii. La partea superioară, sun streășină, se observă o cornișă modestă, adăugată mai târziu, potrivit arhitecturii neoclasice. Pe fațadele de sud și de vest se observă încă ancorele metalice care atestă o consolidare a edificiului, în timpurile moderne.

La interior, pronaosul este despărțit de naos printr-un arc „în plin cintru” ce reazemă pe o coloană, apariție surprinzătoare, provenind de la o consolidare târzie.



Materiale de construcție: Edificiul a fost înălțat pe fundații masive din piatră având elevația tot de zidrie de piatră, iar boltirile sunt realizate din cărămidă. Planșeele au fost lucrate din lemn, ca și șarpanta, protejată de o învelitoare din tablă albă. Nu se păstrează componente artistice, piese de mobilier sau inscripții de interes istoric. Există însă iconostasul original, de la începutul secolul al XIX-lea (?) precum și câteva icoane vechi.

Observație: În luna aprilie 2010 a fost efectuat un sondaj în curtea bisericii, cu prilejul solicitării avizului de descărcare de saricina arheologică, în vederea construirii noii case parohiale. Cercetarea arheologică era necesară deoarece documentele din secolul al XV-lea amintesc în localitate curtea boierului Stoian Procelnic. Săpăturile s-au efectuat sub coordonarea arheologului Adrina Moglan. Acestea au constatat în efectuarea unor sondaje la SV de biserică, prin săpara a două șanțuri de 8x1,5 m, unul cu orientare E-V, celalalt cu orientare N-S, totalizând 30 m pătrați din cei 120 afectați de construcție. Sondajele nu au dus la descoperirea unor vestigii arheologice.



Bibliografie:

Nicolae Stoicescu, *Repertoriul bibliografic al localităților și monumentelor medievale din Moldova*, București, 1974, p. 669; Elena German, *Un domeniu feudal din ținutul Cârligăturii*, în CI, XXIV-XXVI, 2005-2007, p. 163-174;

Biserica „Sf. Gheorghe”, sat Vorovești

Cod LMI 2004 : IS-II-m-B-04270

Cod Lista 1991-92: 24 B 599

Datare – 1768, potrivit însemnării de pe o carte („Apostol”) din biserica Vorovești; 16 august 1760, carte prin care domnitorul Ioan Calimachi poruncește egumenului mănăstirii Galata să primească un „om de la moșia Sfintei M-ri Vorovești” cu plată.

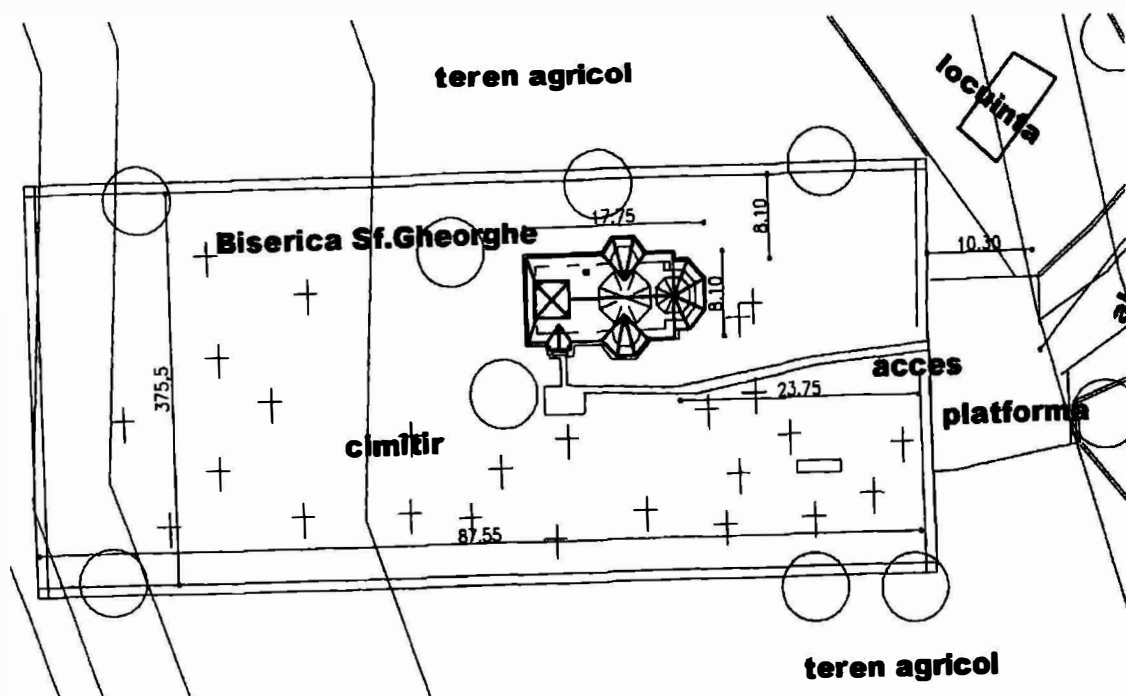


Istoric: Satul Vorovești, așezat în valea dintre dealul Uricani la est și dealul Drăgălina la vest, era arătat, la 1803, ca fiind în posesia mănăstirii Galata, care l-a primit danie, încă din anul 1578, de la ctitorul acesteia, Petru Șchiopul vodă. La 1825 satul era în stăpânirea familiei Balș.

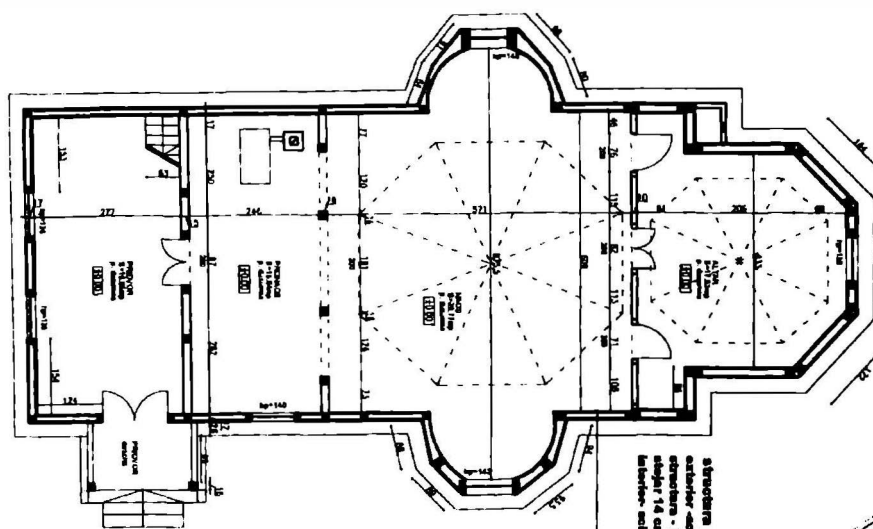
Călugării de la mănăstirea Galata au înființat la Vorovești, pe la jumătatea secolului al XVII-lea, schitul cu hramul „Sf. Gheorghe”. Biserica „de lemn durată și tencuită”, exista la sfârșitul secolului al XVIII-lea, când a fost hirotonit preot Iosif, la 20 octombrie 1796, „pentru această biserică”; același preot slujea aici și la 1 ianuarie 1826. La 1841 este atestată aici biserica „Sf. Gheorghe”, făcută „din amnari, pereții dezlipiți, veșmintele rupte, cărțile dezlegate, țințirul dezgrădit”; slujeau aici preotul Constantin și dascălii Simion și Alexandru.

Descriere: Biserica este situată la marginea satului pe un vârf de deal – într-o incintă împrejmuită, înconjurată de cimitir. În incintă sau în exteriorul acesteia nu sunt urme ale fostei mănăstiri. Incinta bisericii este înconjurată în prezent de terenuri agricole. Ar trebui inițiate cercetări arheologice pentru a găsi urme ale acestei mănăstiri.

Astfel se prezintă *planul de situație* al incintei cimitirului (cu dimensiunile 375,5 x 87,55 m), în care este amplasată biserica.



Biserica este realizată din bârne de stejar masiv, 14 x 14 cm, așezate orizontal, pe temelie din piatră. Se poate observa în plan compartimentarea: pridvor deschis, pridvor închis, pronaos, naos și altar.



Planul bisericii se încadrează într-un dreptunghi cu laturile de 17,75 x 8,10 m.

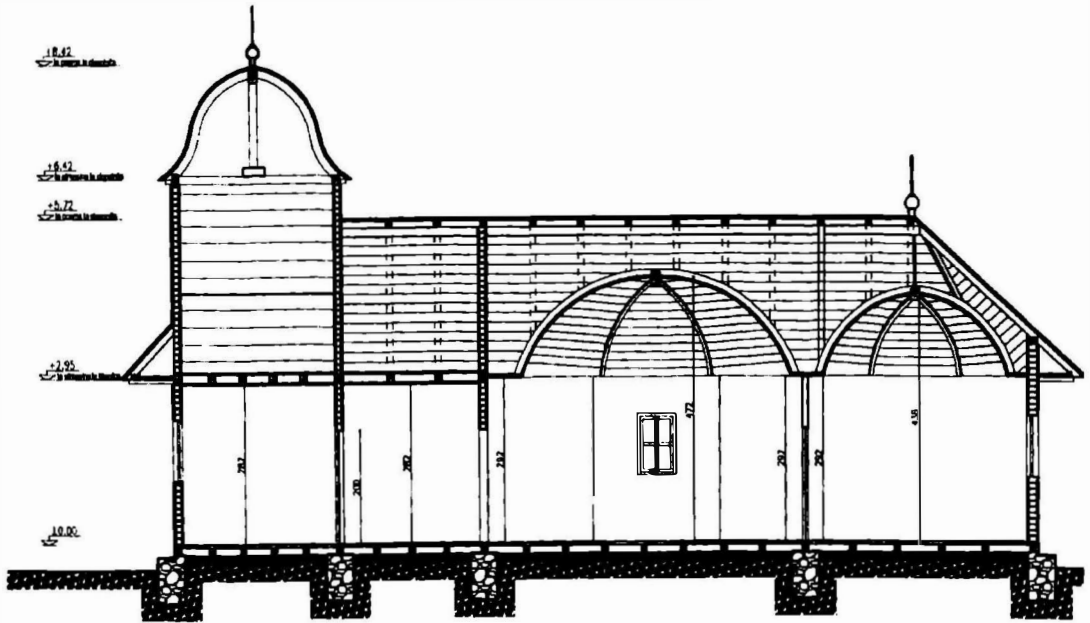
Ca majoritatea bisericilor de lemn, în aceeași perioadă, la începutul secolului al XX-lea, prin așa-zisele măsuri de protecție, a fost căptușită atât la interior cât și la exterior, cu scândură vopsită. La biserica din Vorovești însă, la exterior, atât biserica, cât și clopotnița, spre nord, sunt îmbrăcate în tabla vopsită.



Pridvorul deschis, de pe latura sudică, este probabil un adaos ulterior. Accesul în biserică se face prin pridvorul deschis, din care se accede într-un pridvor închis și apoi în pronaos printr-o ușa cu ancadrament decorativ din lemn.

Din pridvor, pe o scărișă se accede în clopotniță. Aceasta are o turlă înălțată peste linia generală acoperișului. Turla are baza pătrată și acoperișul în 4 ape, cu muchii rotunjite.

În naos, accesul se realizează trecând pe sub o grindă decorativă, profilată în acoladă, sprijinită pe doi stâlpi. Naosul are acoperire dreaptă peste cele două abside și o boltă octogonală în zona centrală. Bolta are înălțimea la cheie de 4,72 m. Peste altar, de asemeni, este postată o boltă octogonală cu înălțimea de 4,38 m. Biserica a fost reparată de locuitori la 1869.



Intersecție între bolta naosului și bolta altarului



Bolta naosului

Calotele bolților sunt alcătuite din dulapi de stejar cioplit, și finisate cu nervuri.

Acoperirea bisericii se realizează printr-un acoperiș „în patru ape”, cu proeminențe peste absidele naosului și rotunjită în dreptul altarului. Pridvorul deschis are un acoperiș „în două ape” racordat la acoperișul bisericii. Inițial, învelitoarea șarpantei bisericii era din șindrilă, acum este însă realizată din tablă zincată, vopsită în verde.

Lucrări de renovare: În decursul timpului, biserica a fost întreținută și reparată pe cheltuiala sătenilor. Între anii 1911-1913 biserica a fost reparată radical, prin strădania deosebită a slujitorilor ei în frunte cu preotul paroh și episcopul Lazăr Condrea, fiind adusă la forma în care se prezintă astăzi. Lăcașul de cult a fost reparat în anii 1956 și 1968 pe vremea preotului Alexandru Țurcanu. În anul 1956 i s-a reînnoit fundația și s-au efectuat diverse reparații interioare.

Reparațiile efectuate în anul 1968 s-au executat de către meșteri tâmplari și tinichigii locali, ajutați de unii enoriași, și au urmărit următoarele aspecte: biserica a fost acoperită pe trei laturi cu pereți de scândură vopsiți în culoarea albă, iar pe latura nordică cu tablă vopsită în aceeași culoare; acoperișul bisericii și a turlei cu rol de clopotniță a fost reînnoit și au fost amplasate burlane pentru a evita scurgerea apei pe pereți; tavanul, bolțile și pereții interiori au fost curățați și spălați, iar dușumelele și obiectele bisericesti au fost vopsite; a fost construit trotuarul de la poartă la biserică.

În anul 1995 s-a revopsit, s-a refăcut și vopsit căptușeala interioară cu scândură și s-a refăcut din nou învelitoarea. În prezent biserica este în stare relativ bună.

În interior, pot fi remarcate anumite componente artistice: în afara elementelor sculptate, sunt icoane de la începutul secolului al XX-lea și catapeteasma, datând din aceeași etapă.

Materiale de construcție: Bârne din lemn de stejar îmbrăcate cu scândură vopsită în alb; fundație din piatră; șarpanta din lemn, învelitoare inițial din șindrilă, acum din tablă. Tehnica utilizată la construcția bisericii constă în cioplirea materialului brut, și îmbinarea directă, prin cioplire, finisarea interiorului și exteriorului cu scânduri din lemn.

Componente artistice: Decorațiunea interioară constă în sculptura din lemn la stâlpi și grinzi, finisaj nervuri bolți.

Decorațiunea exterioară poate fi remarcată la pridvorul cu stâlpi și capete de grinzi cioplite; acestea sunt însă de dată mai recentă – datând de la reparația din anul 1956;

Catapeteazma din lemn sculptat este pictată, datând de la începutul secolului al XX-lea. Icoanele păstrate sunt relativ recente, datând din prima parte a secolului al XX-lea.

Încadrare stilistică - arhitectura din lemn din secolul al XVIII-lea.

Starea generală de conservare: lemnul este în stare bună; biserica este în stare bună după reparația din anul 1995, fiind necesară doar efectuarea de lucrări de întreținere curentă.

Bibliografie:

Condica lăzilor 1803 (II), în „Uricarul”, VIII, Iași, 1886; T. Codrescu, *Uricarul*, VI, Iași, 1875; *Marele dicționar geografic al României*, V, București, 1902; I. Cristache Panait, T. Elian, *Bisericile de lemn din Moldova*, în „Buletinul Monumentelor Istorice”, 1972, nr. 2; Adina Grigorovschi, Mircea Grigorovschi, *Monumentele zonei metropolitane Iași*, în „Monumentul-Tradiție și viitor”, VII, volum coordonat de Silviu Văcaru și Aurica Ichim, Iași, 2006; N. Stoicescu, *Repertoriul bibliografic al localităților și monumentelor medievale din Moldova*, București, 1974, p. 925.

Dosare de arhivă: Arhivela Națională Iași, Fond Mitropolia Moldovei și Sucevei. Condici, dosar 8/1826; Comisia Monumentelor Istorice, dosar 2472 din anii 1921-1939.

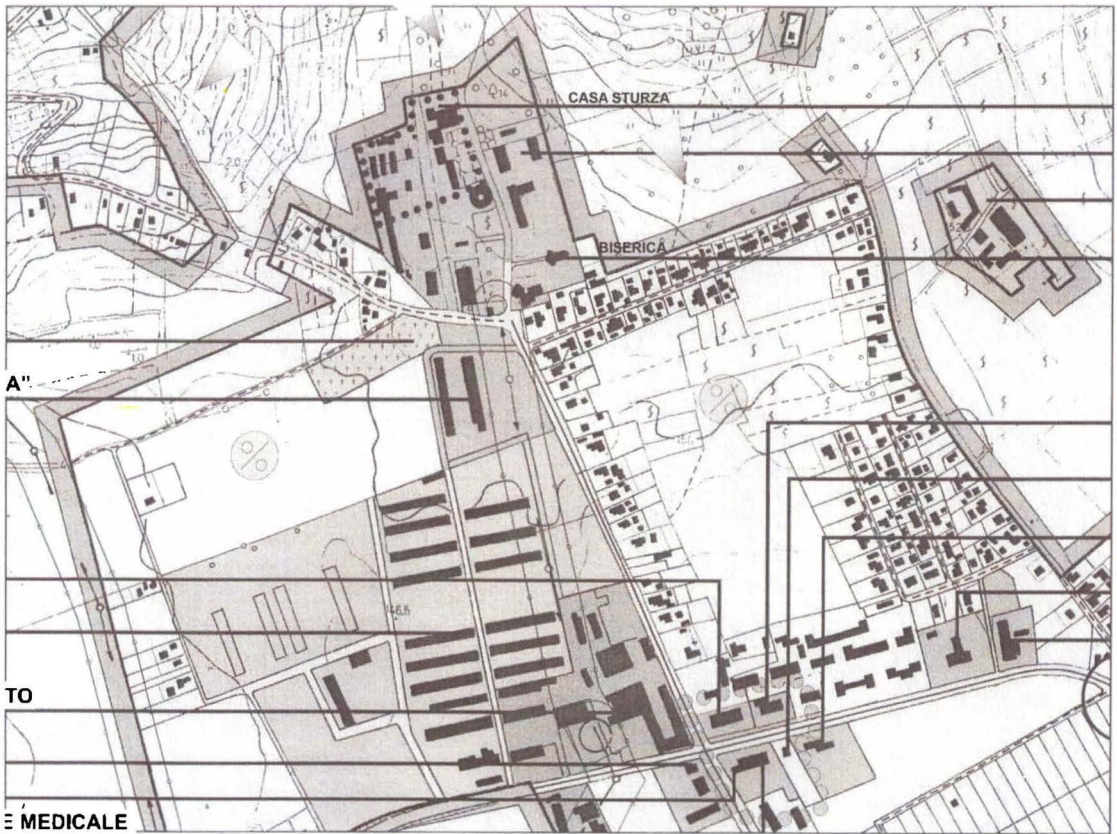
Biserica „Nașterea Maicii Domnului”, sat Miroslava

Cod LMI 2004 : IS-II-m-B-04203

Cod Lista 1991-92: 24 B 531

Datare: După N. Stoicescu, ar fi existat o biserică pe acest loc încă din anul 1811; aceasta ar fi fost reclădită la 1850 de episcopul Filaret Apamias Beldiman. O listă din 1875, alcătuită la cererea Protoieriei Iași, consemnează însă că biserica are drept ctitori pe Maria Beldiman și fiul său Alexandru, fiind sfințită la 1859.

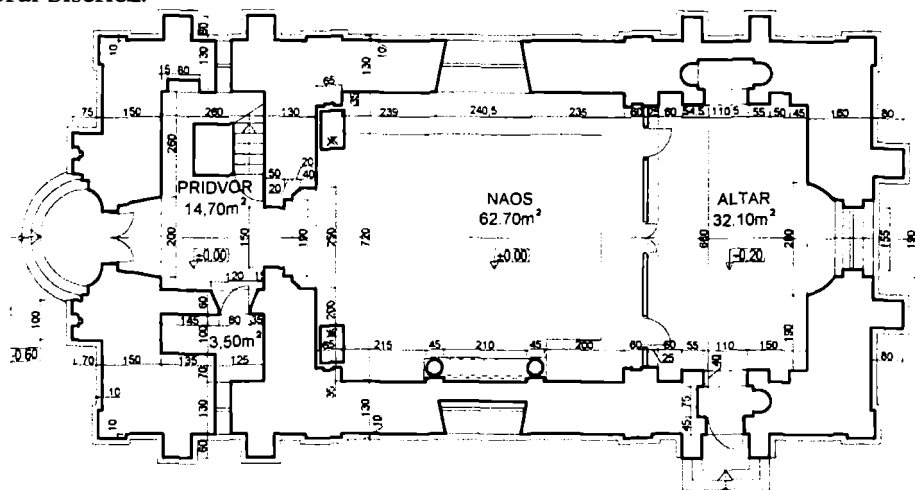
Biserica ortodoxă cu hramul „Nașterea Maicii Domnului” este situată în vatra satului, spre limita zonei construite, nu departe de Palatul Beldiman-Mavrocordat-Sturza (Liceul Argicol), spre latura estică a localității, în vecinătatea parcului dendrologic. A fost construită inițial ca biserică a curții boierești a familiei Beldiman, dar apoi a devenit biserica satului.



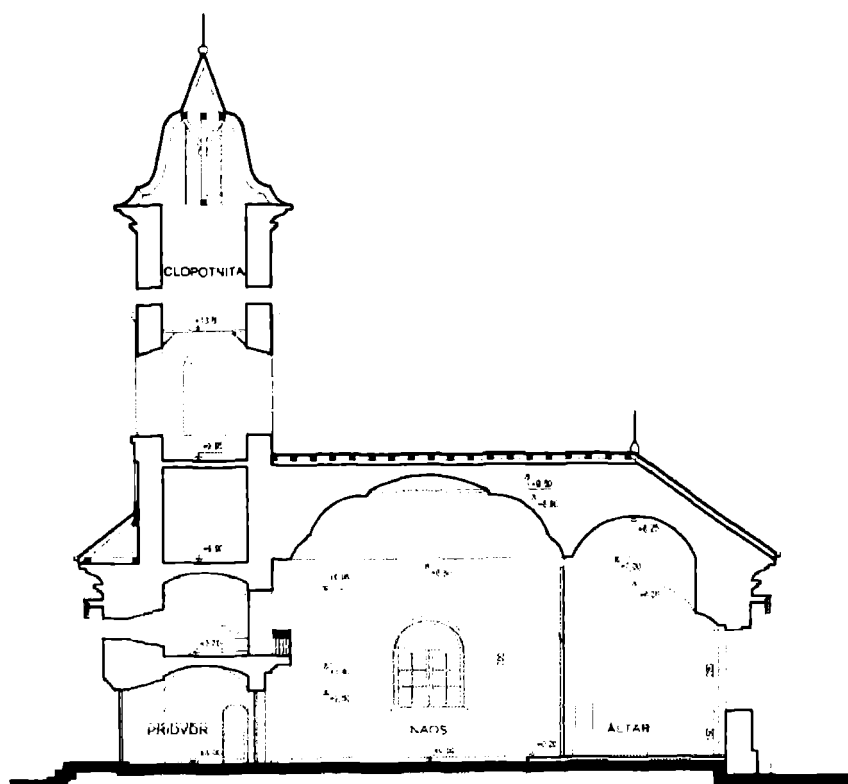
Mihail Sturza a cărui domnie determinase între altele opțiunea pentru neoclasicismul european de proveniență austriacă, franceză sau rusă, sub semnul căruia vor evolua arhitectura laică și religioasă urmată și de pictura și sculptura în prima jumătate a secolului al XIX-lea. Este impresionant să constați coerența opțiunilor și a soluțiilor tehnice abordate, fuziunea influențelor străine cu realitățile autohtone, situație ce ar îndreptăți pe istoricii de artă să vorbească de un stil al epocii Mihail Sturza.

Descriere: Planul bisericii are formă simplă, înscriindu-se într-un dreptunghi, fără nici un fel de abside, dovedindu-se a fi o soluție inovatoare în epocă. Biserica are o anumită simetrie pe cele două axe, ceea ce este în spiritul arhitecturii neoclaseice. Naosul și pronaosul sunt contopite într-un spațiu unitar, acoperit de o cupolă și luminat de două

ferestre laterale foarte ample, terminate prin arce în plin cintru. Altarul este o încăpere foarte spațioasă, depășind dimensiunile pridvorului; altarul este boltit prin o cupolă separată, care nu se vede însă la exterior; pe latura de sud altarul are o ieșide directă spre exteriorul bisericii.



Spațiul pridvorului este foarte jos deoarece peste parter se ridică un turn-clopotniță foarte înalt în comparație cu dimensiunile generale ale clădirii, având patru etaje până la baza acoperișului turlei. Biserica impresionează prin înălțimea acestui turn. Deasupra camerei clopotelor, spre cele patru puncte cardinale, se observă patru orificii rotunde, amintind de locul în care erau montate orologiile. Plastica exterioră a turnului seamănă foarte bine cu cea a bisericii „Metocul Maicilor” din Iași.



La exterior, fațadele prezintă elementele specifice arhitecturii de factură neoclasică. Ferestrele cu arce „în plin cintru” ale naosului și ale turnului clopotniță, modul de

rezolvare a cornișei, pilaștrii de la colțurile clopotniței, sunt elemente ce susțin prezența neoclasicismul de proveniență europeană. Simetria este cea care domina compoziția fațadelor.



Pe mijlocul fațadei sudice, la partea inferioară, este amplasată o placă de marmură sub care, conform inscripției de pe ea, se află rămășițele pământești ale principelui Alexandru Gh. Mavrocordat. Ca ancadrament este utilizat motivul grecesc stilizat, cel al valului marii.



Pe peretele sudic al bisericii, în interior, se află monumentul funerar al principelui Alexandru Gh. Mavrocordat, decedat la data de 18 martie 1907, în vârstă de 64 ani. El

<https://biblioteca-digitala.ro> www.cimec.ro / www.muzeul-moldova.ro

era tatăl sculptoriței Olga Sturdza, care este și autoarea acestei lucrări reprezentative pentru personalitatea ei artistică. Monumentul înfățișează gisantul celui decedat acoperit de un giulgiu, prin care se întrevăd, cu naturalețe și măiestrie, volumele corpului celui decedat. Sculptura principală este încadrată într-o nișă bordată de două coloane ce susțin o arcadă. Deși abordarea generală este una clasică, integratu-se perfect în arhitectura interioară a epocii lui Mihail Sturza, apariția siluetei feminine de la partea superioară face trimitere la eleganta *Jugendstilului*, implicit la receptivitatea acesteia spre curentele contemporane ei.



Reparații au fost executate în anii 1938, 2006.

Materiale: fundații masive din piatră; ziduri din piatră; planșee din lemn; șarpantă din lemn și învelitoare din tablă.

Componente artistice, piese de mobilier și alte inscripții Se păstrează catapeteasma precum și câteva, precum icoane și alte obiecte de cult.

Starea generală de conservare: În prezent, biserica este în stare bună de conservare, fiind renovată în anii 2004-2006.

Biserica „Sf. Gheorghe” din Găureni

Biserica din Găureni, amplasată în cimitirul satului, nu este inclusă în lista monumentelor istorice, probabil și pentru că nu se cunoștea aproape nimic despre trecutul său. O listă a bisericilor, întocmită la 1875, la cererea Protoieriei Iași, arată însă drept ctitori ai bisericii cu hramul „Sf. Gheorghe” două persoane însemnate: pe Filaret Scriban, starețul mănăstirii Socola, care a fost, vreme îndelungată, directorul Seminarului de la Socola (satul Găureni a aparținut acestei mănăstiri), iar apoi chiar rector al Universității din Iași; cel de-al doilea „ctitor” este colonelul N. Singurov¹.

Acesta din urmă este arhitectul rus Nicolae Singurov, căruia i se datorează construcția sau reconstrucția a numeroase monumente din Iași, în epoca lui Mihail Sturdza. El a renovat, în 1843, Palatul Administrativ după incendiul de la 1827, el este cel care a refăcut acoperișul catedralei Mitropoliei după demantelarea cupolei propuse de G. Freywald, el a fost implicat și în construirea Obeliscului Leilor (Monumentul Regulamentului Organic) din Grădina Copou. Se poate spune că N. Singurov a fost arhitectul oficial al domnitorului Mihail Sturdza. El s-a împământenit la Iași, locuind în clădirea de pe Bd. Copou care adăpostește acum Casa de Asigurărilor de Sănătate (lângă Arhivele Statului). Este posibil ca Singurov să fi fost doar arhitectul, nu și ctitorul bisericii.

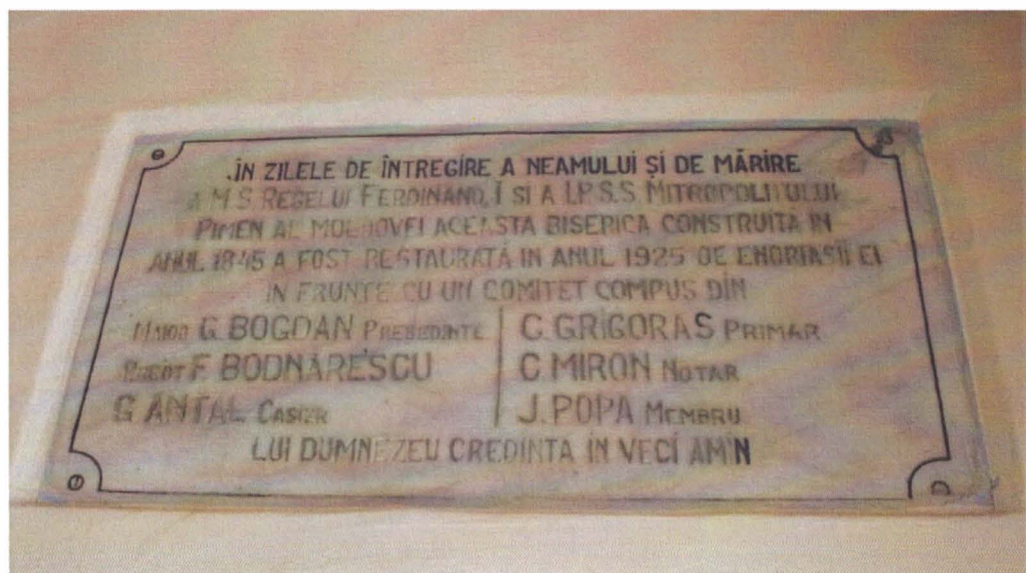
Arhitectura biserici este una simplă, cu un spațiu interior unitar, boltit în semicilindru. Este posibil ca turnul clopotniță de deasupra pridvorului să fi fost adăugat ulterior. La exterior se remarcă ferestrele de mari dimensiuni, cu partea superioară rotunjită, având chenare în forma torsadei românești. Acest element decorative se regăsește și la ferestrele turnului-clopotniță; este un element al stilului „neromânesc” se leagă probabil de renovarea de la 1925.



¹ M. Constantinescu, *Monografia bisericii și cimitirului Uricani*, Iași, 2007, p. 17, nr. 2.
<https://biblioteca-digitala.ro> / www.cimec.ro / www.muzeul-moldova.ro



O placă cu inscripție arată că biserica a fost construită la 1845 și că a fost reparată în anul 1925, de către un comitet având ca președinte pe maiorul G. Bogdan, iar ca membrii pe preotul F. Bodnărescu, casier G. Antal, C. Grigoraș primar, C. Miron notar și J. Popa membru.



Biserica avea marcate fisurile exterioare cu cretă albastră și prezenta câteva casete în elevație, adâncite până la cărămidă, indicii că este evaluată rezistența edificiului în vederea unei consolidări.

În jurul bisericii se păstrează mai multe pietre de mormânt vechi cu inscripții în grafie chirilică, datând din prima jumătate a secolului al XIX-lea.

Biserica a avut o zestre de icoane vechi, probabil interesante, dar care nu se mai află astăzi la fața locului, fiind depuse (potrivit îngrijitorului bisericii) la depozitul de obiecte religioase al Mitropoliei Moldovei, aflat în incinta mănăstirii Golia din Iași. Acestea ar necesita o cercetare specială, care depășește cadrul propus în paginile de față.