

CASA BURCHI-ZMEU DIN IAȘI, VIITORUL SEDIU AL MUZEULUI MUNICIPAL

Sorin IFTIMI

Casa Burchi-Zmeu din Iași este o veche casă cu parter și etaj, un monument istoric situat pe strada Zmeu nr. 3 (cod LMI 2004: IS-II-m-B-04096). Perspectiva asupra sa este astăzi estompată de noua clădire-turn a Universității „Petre Andrei”, devenită cea mai înaltă din oraș¹. Un studiu privitor la această zonă istorică a orașului, cu accent pe casa Burchi-Zmeu și pe agresiunea acesteia de către noile clădiri înălțate în acea zonă, în spațiul de protecție a monumentului, a fost făcut acum câțiva ani de arh. Doina Mira-Dascălu. Textul, privitor la valorificarea întregului context urban de aici, din perspectiva peisagisticii orășenești, nu a fost însă publicat până acum, din ceea ce știm. Pentru înțelegerea evoluției acestei zone – care cuprinde împrejurimile bisericii Sf. Ioan Gură-de-Aur (Zlataust) și vechea Piață a Beilicului – am redactat recent un studiu apărut în paginile revistei „Monumentul”, fundamentat pe câteva planuri vechi, inedite și pe cercetare arhivistică². Acest text reprezintă o completare a celui amintit, ambele fiind necesare pentru buna înțelegere a subiectului articolului de față.

Nicolae Stoicescu presupunea că imobilul Burchi-Zmeu a fost construit între anii 1800-1832, probabil refăcut după incendiul din 1827 (date din arhiva Direcției Monumentelor Istorice)³. Numele lui Burchi-Zmeu se leagă, într-adevăr, de marele incendiu din 1827, cel mai nefast din tot secolul al XIX-lea, care a distrus o mare parte din clădirile Iașului și a provocat mari mutații în fizionomia orașului⁴. Din punct de vedere urbanistic, se poate vorbi de perioada de dinainte și de cea de după acest incendiu. Iată cum relatează Manolache Drăghici acest episod: „În 20 iunie 1827 a fost focul cel mare, care a pornit de la gospodăria lui Ilie Burchi poreclit „Zmeul”, aceia lângă Academie. A ars în acea noapte o treime din Iași, fiind prinse de foc și Curțile Domnești, unde au fost mistuite de foc multe ispisoaice și acte vechi ale țării, care se aflau în arhiva Vistieriei și a Divanului. După această întâmplare vodă Ioan Sturdza s-a mutat în casele spătarului Petrache Cazimir (astăzi sediul

¹ Acest studiu a fost întocmit în anul 2011, la solicitarea S.C. Impex Romcatel S.A., în vederea completării documentației pentru planul de restaurare a monumentului.

² Sorin Iftimi, *Piața Beilicului din Iași și monumentul lui Grigore III Ghica*, în „Monumentul”, XIII/2, Iași, 2012, p. 291-311.

³ Nicolae Stoicescu, *Repertoriul bibliografic al localităților și monumentelor medievale din Moldova*, Editura Litera, București, 1974, p. 415.

⁴ *Ibidem*, p. 398; *Pojarul cel Mare din Iași în 19 iunie 1827*, în „Arhiva Genealogică” I, 1912, nr. 12, p. 196-200; D. Găzdaru, *O relatare italiană despre focul din Iași de la 1827*, în „Arhiva”, Iași, 1934, nr. 3-4, p. 118-121; Alex Ciurea, *Focul din 1827 de la Iași și izvoarele Moldovei*, Caransebeș, 1946, extras din „Altarul Banatului”, 1946, nr. 11-12, p. 272-276; Virgil Apostolescu, *Distrugerea de arhive în „focul cel mare” de la Iași din 1827*, în vol. *Arhivele Statului la 125 de ani de activitate, 1831-1956*, București, 1957, p. 247-257.

Academiei), de unde a domnit țara până la intrarea rușilor”⁵. Dacă acesta ar fi fost imobilul de la care a izbucnit marele incendiu, el ar fi avut, într-adevăr o importanță deosebită pentru istoria modernă a urbanisticii ieșene și ar fi fost cu atât mai potrivit pentru destinația de Muzeul al Orașului.

Casa de la care a pornit marele incendiu de la 1827 era însă o altă proprietate din Iași a lui Ilie Zmeu, situată în Piața Unirii de astăzi (str. Arcu), lângă Liceul Național. Academia Mihăileană, amintită mai sus, se afla pe locul Blocului „Tarom” de astăzi, unde a fost amplasată și o inscripție comemorativă; vechiul imobil, încărcat de istorie, a fost demolat prin anii 1960. Probabil că actualul imobil a fost construit de Ilie Burchi-Zmeu după ce prima sa casă a ars în cumplitul incendiu. El a ales o zonă pe care o credea mai protejată de incendii, față de prima sa reședință.

De-a lungul vremii, clădirea de pe strada Zmeu a avut mai multe destinații. La sfârșitul secolului al XIX-lea (1894) casa aparținea încă familiei Burchi. Între anii 1880-1893, probabil la parterul clădirii, au fost găzduite Arhivele Statului, în timp ce etajul era încă locuit de familie. În august 1920, clădirea aparținea Jandarmeriei, care a făcut și unele reparații, probabil cu ocazia instalării. La 2 august 1940 proprietar al imobilului era Institutul de Surdo-Muți, care a făcut, la rândul său, reparații interioare și exterioare (probabil tot cu prilejul instalării). După al doilea război mondial (1945) în imobil au fost repartizate spații pentru mai multe instituții de stat.

După 1990, casa a fost închiriată de Primărie mai multor firme particulare, fundații și sedii de confederații sindicale precum: „Partidul Renașterea și Independența României. Consiliul Județean”; Uniunea Națională a Consilierilor Juridici – Filiala Iași, C. S. D. R. – Uniunea Județeană a Sindicatelor Democratice, C. S. D. R. – Alianța Sindicală „Gh. Asachi”, Sindicatul Național al Țărănimii Române „Propact”, „Asociația Română Anti-Sida, Filiala Iași”, „Liga de luptă contra cancerului mamar – Moldova”, „Aron Company” și altele asemenea.

Vechii proprietari ai clădirii

Cea mai veche informație identificată până acum privitoare la istoria acestei case este *Planul Mănăstirii Sf. Ioan Zlataust* realizat la 20 septembrie 1808⁶, publicat de noi în studiul amintit⁷. Pe această schiță, care cuprinde incinta mănăstirii și terenul alăturat, pe care s-a construit Beilicul, litera „E” marchează o clădire pe latura dinspre Ulița Zmău, a cărei ogradă este separată de incinta mănăstirii printr-o linie punctată, ce semnala existența unui gard ușor, de lemn. Legenda planului arată că aceasta era casa *căpitanului Vistu*, orientată cu spatele spre Ulița Zmeu și cu fața spre răsărit. Amplasarea casei arată că, într-o perioadă anterioară, clădirea de pe acest loc a făcut parte din ansamblul mănăstiresc amintit, dar nu îi

⁵ Manolache Drăghici, *Istoria Moldovei pe timp de 500 de ani, până în zilele noastre*, vol. II, Iași, 1857; transpunere în graiul zilei de azi și comentarii de Constantin Mihăilescu-Gruiu, Gruparea culturală „Europa în România”, 1999, p. 295.

⁶ ANIC, *Planuri și hărți, județul Iași*, nr. 63. În colțul din stânga jos, aproape de roza vânturilor, se află o însemnare recentă, în alfabet latin, cu cerneală neagră: „Nr. 63. Locurile M-rii Sf. Ioan Zlataust”.

⁷ Sorin Iftimi, *Piața Beilicului din Iași*, p. 291-311.

cunoaștem funcționalitatea inițială. Aceasta era o construcție cu acoperiș în patru ape, cu un foișor central pe latura dinspre răsărit, care marca atât gârliciul de acces în pivnița de piatră (existentă și astăzi, sub casa „Zmeu”), cât și accesul în interiorul nivelului locuit al casei. În colțul de sud-vest al acestei clădiri a fost descoperit în pământ, la 1808, cu ocazia cercetărilor la fața locului, un stâlp de lemn îngropat în pământ, un „tumurâg vechiu, în locul casălor Vistului, cu depărtare de uliță de 2 stânjeni”.

Familia Burchi-Zmeu. Paharnicul Costandin Sion arăta că în vremea sa existau două familii cu numele de Burchi, ambele de origine moldovenească: o ramură, considerată de el ca fiind cea autentică, era originară din ținutul Romanului și fusese ridicată la boierie „de vreo 70 de ani” (adică pe la 1780); celălalt neam ce își zicea „Burchi” se numea, de fapt, „Zmău”, fiind „țăran de la Pătrășcani, ținutul Bacău”. Acest din urmă Burchi a fost, potrivit paharnicului, în serviciul vistiernicului Iordache Rosetti-Roznovanu, dobândind un mic rang de boierie (*căminar*) în timpul domniei lui Scarlat Calimachi (1812-1819)⁸. Ilie Burchi a fost înălțat la rangul de „spătar” de Ioan Sandu Sturdza (1822-1828). Mihail Sturdza (1834-1849) l-a făcut „postelnic” (1843) și apoi chiar „vornic” (1848)⁹. Două spițe de neam ale familiei Burchi au fost publicate recent de Mihai Dim. Sturdza¹⁰. Prima este a neamului Burchi din Muntenia, de origine greacă, venit din insulele ionice. Cea de-a doua spiță aparține familiei Burchi din Moldova, folositoare cercetării de față.

Ilie Burchi (cca. 1768-28 ianuarie 1860) era fiul unui Ursu mazil (amintit pe la 1777), căsătorit cu sora uricarului Iordache Ciolpan. Bunicul său era Burchi mazil (cca. 1750), căsătorit cu Catinca, fiica Nastasiei, nepoata lui Grigore Bârzul. Fiind denumiți „mazili”, încă din secolul al XVIII-lea, înaintașii lui Ilie Zmeu sunt arătați ca descendenți dintr-o familie boierească mai veche și nu din oameni simpli („țărani”). Ursu „Burchi” și soția sa au avut patru sau cinci copii: Casandra, Ilie, Constantin și Ioniță; este posibil ca aceștia să fi avut și un frate mai mare, Gheorghe, al cărui loc în genealogia familiei nu este încă foarte bine stabilit. Descendența familiei Burchi a continuat mai ales prin frații Ilie și Ioniță Burchi.

Ilie Burchi a fost căsătorit de două ori. Prima sa soție a fost Casandra, fiica lui Petre Hermeziu. Din această însoțire s-au născut două fiice: Zoița, măritată cu banul Panaite Tăutu și Elena (n. 1803-1859) măritată cu căminarul Ioan Racoviță.

Cea de-a doua soție a lui Ilie Burchi a fost Elena, fiica lui Constantin Racoviță (n. 1790-8 iunie 1852). Ei au avut trei copii. Dintre aceștia, spătarul Nicolae Burchi (1815-1891), a fost căsătorit cu o Elena și apoi cu Maria Panu (1827-1907). Din cea de-a doua căsătorie s-au născut doi copii: Emilian Burchi (n. 1853) s-a însurat în 1891 cu Maria Dumitrescu (n. 1863), o fată de origine simplă, din București, de care a divorțat după doi ani; Victor Burchi (n. 1861), funcționar, s-a însurat în 1885 cu Ioana, fata comerciantului Răducanu Marinescu din București (n. 1865). Ceilalți doi copii ai lui Ilie Burchi și ai Elenei Racoviță au fost Alexandru Burchi (1818-1870) și Maria, care a fost soția colonelului Dimitrie Foti, dar de care a divorțat

⁸ Paharnicul Costandin Sion, *Arhondologia Moldovei. Amintiri și note contimporane. Boierii moldoveni*, text ales și stabilit, glosar și indice de Rodica Rotaru, prefată de Mircea Angelescu, postfață, note și comentarii de Ștefan S. Gorovei, Editura Minerva, București, 1973, p. 30-31.

⁹ *Marea arhondologie a boierilor Moldovei (1835-1856)*, întocmită de Mihai-Răzvan Ungureanu, Editura Universității „Alexandru Ioan Cuza” Iași, 1997, p. 44.

¹⁰ *Familiele boierești din Moldova și Țara Românească. Enciclopedie istorică, genealogică și biografică*, vol. II, coordonator și autor Mihai Dim. Sturdza, Editura Simetria, București, 2011, p. 614-615.

în 1860, așa că, până la sfârșitul vieții sale, ea a purtat numele de „Burchi”. Acești urmași ai familiei Burchi au rămas în Iași.

Familia lui Ilie Burchi a avut o relație specială cu biserica Sf. Ioan Zlataust din vecinătatea principalei lor reședințe ieșene. În această biserică își au mormintele Ilie Burchi și cea de-a doua soție a sa Elena Racoviță, precum și fiul lor mai mic, Alexandru Burchi. Inscripția din biserică este următoarea: „*Trecuți din viață la eternitate/ Zac sub această piatră tată, mamă, frate,/ Ce'n grele suspinuri și nemângâiați/ Au lăsat pe undi fii și a lor frați./ Dar totul se uită, nimic nu rămâne,/ La omu după moarte slava ș-a lui nume,/ Corpul în cenușă, viața ca o floare,/ Se trec în neanturi, ca fumul dispare*”. Inscripția mai arată că vornicul Ilie Burchi „pronumit Zmău” a decedat la 27 ianuarie 1860, în vârstă de 82 de ani; Elena Burchi, născută Racoviță, decedată la 12 aprilie 1850; fiul lor, Alexandru Burchi, decedat la 7 septembrie 1870. Icoana Maicii Domnului, de la catapeteasma bisericii, a fost dăruită de Maria Ilie Burchi, la 20 iunie 1873 pentru pomenirea neamului său¹¹.

Familia Foti. Polcovnicul (=colonelul) Fote era ginerele vornicului Ilie Zmeu, fiind căsătorit cu o fiică a acestuia. El era fiul spătarului Iordachi Fote, de la Tomești (ținutul Botoșani). Mama sa a fost fiica hatmanului Costachi Jora. El a mai avut un frate, aga Iancu Fote. Bunicul celor doi băieți, grec de origine, a venit în Moldova pe la 1785, însoțindu-l pe domnitorul Alexandru Mavrocordat; s-a însurat cu o moldoveancă și din această căsătorie s-a născut Iordache Fote, tatăl băieților¹².

Ulterior, documentele menționează drept proprietară a clădirii din str. Zmeu nr. 3 pe *Ecaterina Fotty*, care a stăpânit clădirea până la 1906. Aceasta nu era o persoană străină, cum s-ar putea crede, ci fiica Mariei Burchi și a colonelului Dimitrie Foti.

Familia Șeptilici. La 1907 apare ca proprietar al casei Burchi un Ilie Șeptilici¹³. Acesta era descendentul unei vechi familii boierești din Moldova veacului XVII, reprezentată de Șeptilici hatmanul, comandantul armatei moldovenești, decapitat la 1621 de Alexandru Iliaș vodă¹⁴. Neamul Șeptilici a avut descendenți și în Moldova de peste Prut (devenită gubernia rusească „Basarabia”, după 1812). Este cunoscut străbunicul său, Constantin Andrieș Șeptilici, fost consilier în Rusia și Guvernator al Crimeii; acesta a fost căsătorit cu principesa Paraschiva Șahovsky. Familia a avut trei fiice (Elisabeta, Ecaterina și Vera) și doi fii, Anton și Platon. Bunicii lui Ilie Șeptilici erau Platon Andrieș Șeptilici și Ecaterina Fote, aceștia au avut trei urmași: Arcadie, Adela și Agripina.

Părinții lui Ilie Șeptilici, moștenitorul de la 1907 al casei Burchi, erau Arcadie Șeptilici (1830-1923) și Olga Foty (probabil fiica Ecaterinei Foty, de la 1906). Din această căsătorie s-au născut patru fii: Gheorghe, Ilie, Leon și Arcadie. Casa Burchi a fost moștenită de Ilie

¹¹ Gh. Ghibănescu, Revista „Teodor Codrescu”, VI, 1936, nr. 2, p. 27.

¹² Paharnicul Costandin Sion, *Arhondologia Moldovei*, p. 292. Dintre frați, mai cunoscut în epocă era Iancu Foti, pe care Ioan Sandu Sturdza vodă (1822-1827) l-a făcut tufecci-bașa (căpitan al arnăuților curții domnești), iar după înființarea Miliției Pămîntene (1832) s-a înrolat în armata pămînteană cu rangul de căpitan, avansând până la maior. Apoi s-a retras din armată căsătorindu-se cu fata căminarului Ioan Becar din Brănești, și s-a stabilit la Galați.

¹³ Mihai Sorin Rădulescu, *Un vechi arbore moldovenesc – Șeptilici*, în volumul *În căutarea unor istorii uitate. Familii românești și peripluri apusene*, București, Editura Vremea, 2011, p. 129-130.

¹⁴ Șeptilici hatmanul cel care l-a ucis pe domnitorul Gaspar Grațiani, primind, în loc de răsplată, o cumplită pedeapsă pentru fapta sa.

Șeptilici (1878-1927) de profesie medic; acesta era căsătorit cu Maria Șendrea, descendenta cunoscutei familii boierești. Fratele său, Leon Șeptilici (1879-1936) a devenit la rândul său medic; a fost căsătorit cu Elena Corivan. Cel mai mic dintre frați, Arcadie (1879-1916), a fost ofițer superior și s-a însurat cu Hortensia Popovici; a murit în primul război mondial, la Turtucaia (Bulgaria). Familia Șeptilici a continuat prin fiul doctorului Ilie Șeptilici, geologul Neculai Șeptilici, și descendenții săi. Aceștia nu au mai fost, însă, proprietari ai casei Burchi-Zmeu din Iași.

Descrierea monumentului

Casa Burchi-Zmeu, din strada Zmeu nr. 3, a avut destinația inițială de locuință. Imobilul are parter și etaj (la care se adaugă un subsol parțial, obturat) are 18 încăperi (în ambele aripi), 8 holuri și două grupuri sanitare. Există și un beci, datând dintr-o perioadă mai veche a clădirii, dar care în prezent este plombat¹⁵. Beciul este construit, din piatră, cu bolțile „în leagăn” (semicilindru). Se cunoaște aria construită (Ac) = 568 mp; Adc = 1136 mp.

Într-o clasificare recentă a vechilor imobile din Iași, casa Burchi-Zmeu a fost încadrată, potrivit planului interior, în categoria **1.c.**, cuprinzând „casele ce păstrează influența arhitecturii tradiționale”, clădiri *având salonul principal cu latura mică spre exterior* – dar care nu au boltă pentru trăsuri¹⁶. Casa Burchi-Zmeu (nr. crt. 17) este plasată, prin analogii, în aceeași categorie cu clădiri precum: Casa Cantacuzino-Pășcanu (*Curtea de Conturi*), casa Dimitrie Beldiman (*Palatul Copiilor*), casa Al. Ghica-Brigadir (*Spitalul de Urgențe*) și Casa Grigore Sturdza (fostul sediu al Studioul TVR-Iași; astăzi Școala „Mitropolit Varlaam”).

Dosarul imobilului consemnează, la 10 aprilie 1897, că proprietara casei, Maria I. Burchi, obținea aprobarea pentru a efectua lucrări de reparații radicale asupra clădirii. La acea dată au fost efectuate intervenții asupra zidăriei, dușumelelor, plafoanelor, au fost refăcute uși și ferestre. Tot atunci a fost refăcut și acoperișul clădirii. În februarie 1906, Primăria somează pe proprietar să demoleze zidul de incintă al casei, care prezenta crăpături periculoase. În septembrie 1907 a fost obținută o altă autorizație pentru a fi înlocuite unele ferestre și a fi reparate o parte din tencuieli¹⁷. Alte intervenții au fost efectuate în 1920 și 1940. În prezent, structura de rezistență a imobilului este fragilizată, clădirea fiind expertizată ca aparținând clasei I de risc seismic. Trebuie examinată și eventualitatea repunerii în valoare a pivniței de sub imobil, datând probabil de la o clădire mai veche, din secolul al XVIII-lea, pivniță care în prezent este plombată.

La casa Burchi-Zmeu întâlnim urme destul de însemnate ale arhitecturii tradiționale, vernaculare, la nivelul structurii interioare. Nu este o clădire al cărui plan să fi fost conceput în stil neoclasic, cu desfășurare simetrică, riguroasă, generoasă. Elementele decorative

¹⁵ Ioan Sasu, *Locuințe boierești neoclasicе din Iași*, în „Monumentul”, VII, 2006, p. 453-454 (*Casa Burchi-Zmeu*).

¹⁶ Idem, *Case și palate boierești din Iași 1791-1859*, în „Monumentul”, Iași, I, 2000, p. 119.

¹⁷ *Ibidem*, 2006, p. 453.

specifice stilului neoclasic sunt adăugate mai târziu, pe o clădire mai veche sau al cărui plan de construcție a urmat, inițial, o *forma mentis* tradițională.

Accesul în clădire se face prin capătul axul principal, dar cu o scară decalată pe partea lateral-dreaptă. Rezalitul de pe fațada principală corespunde la etaj cu latura mică a salonului. La partea superioară a clădirii se constată inexistența frontonului. După tipicul epocii, rezalitul fațadei păstrează o așa numită „boltă a trăsurilor” formală, deoarece este prea îngustă pentru a permite accesul real al respectivelor atelaje (Fig. 1-2).

În interior se constată dispunerea simetrică a camerelor pe axul principal, trăsătură specifică stilului neoclasic. La etaj, salonul prezintă o înălțime mai mare decât a celorlalte camere, dar aceasta nu se reflectă printr-o înălțime diferită la nivelul cornișei.

Amenajarea boltită a scărilor, suprapusă peste o amplasare mai veche a ferestrelor, dă de gândit. Parterul mai păstrează câteva tavane boltite, ceea ce poate indica preluarea parțială a zidurilor unei clădiri mai vechi decât cea actuală. La sala mare de la etaj, de pe fațada vestică, se observă, doar puțin, sistemul de boltire a tavanului. Este o soluție tehnică ce trebuie comparată cu tavanele celorlalte camere de la etaj, pentru a constata dacă încăperile de sus au avut toate aceeași înălțime. Oricum, încăperile de la nivelul superior sunt ceva mai înalte decât cele de la parter, după obiceiul epocii.

Din examinarea planurilor¹⁸ casei Burchi Zmeu se pot formula mai multe observații.

În prezent camerele sunt destul de bine amplasate, chiar dacă încăperile „simetrice” au dimensiuni diferite. Cea mai mare surpriză este divorțul dintre ceea ce sugerează ferestrele că ar fi structura interioară a casei și planul real al camerelor. Ferestrele estompe de zidărie pe fațadele de sud, vest (spre strada Zmeu) și de nord par să corespundă, la interior, unor ziduri construite mai târziu, perpendicular, și nu unor goluri (încăperi). Este ca și cum clădirea a fost golită la un moment-dat de ziduri interioare și apoi spațiul interior a fost reîmpărțit.

Este interesant că între cele două fragmente rămase ale fațadei de est (cea pe care s-a adăugat aripa nouă) există un mic decalaj, ele nefiind perfect aliniate, cum ar fi fost firesc, dacă au făcut parte din același perete inițial.

Cele mai multe intervenții se observă pe fațada de sud, cea pe care este amplasată intrarea principală. Ferestrele estompe au în spate începutul unor ziduri perpendiculare, și nu golul încăperilor.

Soluția scării interioare actuale credem că reprezintă o improvizație ulterioară, nefăcând parte din proiectul inițial al clădirii. Ea sacrifică spațiul a două încăperi (parter și etaj) cu o foarte bună amplasare, spre sud-est, bine luminate și încălzite natural. Nu este exclus ca, inițial, scara interioară să fi ocupat doar holul central, urcând, în linie dreaptă, spre holul de la etaj. Fereastra de la parter care asigură iluminarea casei scării, credem că a fost decupată cu prilejul acestei amenajări.

Tot pe fațada sudică de la parter, peretele din dreapta rezalitolui a fost dublat inexplicabil, mărindu-și grosimea inutil și fiind mai avansat decât peretele din partea stângă a rezalitolui. Cu acest prilej, fereastra din mijloc, de la parter, a fost cu totul estompată, în

¹⁸ Am avut posibilitatea de a studia planurile clădirii, puse la dispoziție de S.C. Impex Romcatel SA. Comentariile din text sunt făcute pe baza acestora și a fotografiilor din colecția autorului.

dreptul ei construindu-se un zid perpendicular. Fereastra din dreapta ei, de pe colț, are un pervaz de cca. 1,20 m, rezultat prin dublarea grosimii peretelui exterior.

*

Imobilul de pe str. Zmeu nr. 3 prezintă, la o primă examinare, mai multe etape de construcție sau de intervenții asupra *decorațiunii fațadelor*. Este clar că, la corpul principal, dispus pe direcția nord-sud, de-a lungul străzii amintite, a fost adăugată o aripă ce se dezvoltă spre sud, pe lungimea a patru ferestre. Cărămida din care este construită corpul vechi este roșiatică, de formă foarte îngustă, așa cum se folosea la mijlocul secolului al XIX-lea. Aripa nouă este zidită din cărămidă mai groasă, precum cele folosite în secolul al XX-lea. Fațadele acestei aripi, care nu este expusă privirii directe a trecătorilor, sunt tratate mai simplu, fără decorațiuni speciale, deși s-a urmărit de către constructor și o armonizare cu arhitectura vechii clădiri.

În cele ce urmează, vom descrie doar fațadele clădirii vechi, originale, care prezintă interes din perspectivă arhitectonică. Chiar luând în discuție doar această parte a imobilului, se pot distinge, oricum, cel puțin trei faze de construcție și reamenajare.

Fațada de sud. Aceasta este partea pe care se află amplasată intrarea principală a casei, tratată cu o anumită monumentalitate. Proprietarul a făcut aici ceea ce nu mai putea să facă pe fațada cea mai amplă, cu expunere la stradă, pentru că terenul de pe latura respectivă nu mai permitea o asemenea desfășurare (poate în urma alinierii stradale, efectuate în tot orașul, pe la 1900).

În mijlocul acestei fațade, mai înguste, clădirea prezintă un rezalit, care include și bolta construită deasupra intrării principale. Această formă este unul din elementele neoclasiche specifice locuințelor boierești din Moldova încă de la sfârșitul secolului al XVIII-lea: așa numita „boltă a trăsurilor” (Fig. 1, 2). La casa Burchi este însă imitată doar forma, nu și funcționalitatea acestei bolți, arcurile ei laterale fiind prea înguste pentru a permite accesul unui asemenea atelaj prin deschiderea lor. Oricum, spațiul de sub boltă nu este plat, ci este ocupat de o mică platformă și de desfășurarea celor trei trepte care îl aduc pe vizitator la nivelul de călcare al parterului. Arcul frontal al bolții, având cea mai mare deschidere, are o formă aplatizată, amintind de așa numitul „arc românesc”. Colțurile acestei bolți sunt rotunjite. Ele sunt marcate, pe fiecare parte, de bosaje dispuse pe verticală, în forma unor pilaștri, continuate la etaj prin coloanele decorative. De o parte și de alta a bolții se află câte o fereastră terminată în arc clasic, ce corespund holului de intrare. Tot la parter, de o parte și de alta a fațadei de sud, se mai află câte două ferestre corespunzătoare camerelor de pe colțuri.

Pe aceeași latură, la etaj, rezalitul prezintă două ferestre înalte (în mod uzual erau trei asemenea ferestre), terminate în arc în *plin cintru*, precum ferestrele centrale de la etajul fațadei de vest. Cele două ferestre centrale ale rezalitelui sunt însoțite, în părțile laterale, de alte două ferestre identice. Camera ce corespunde acestor ferestre nu este prea spațioasă, dar este bine luminată în timpul zilei. Aceste stângăcii indică un plan interior al casei insuficient adaptat la arhitectura neoclasică.

Toate ferestrele au, la partea inferioară, câte un panou decorativ din ceramică (sub stratul de var), ilustrând un scut heraldic de factură renascentistă, încărcat cu o bandă, încadrat într-un cerc și flancat de fleuroni vegetali cu rol decorativ (precum se vad și la

fațada de vest) (Fig. 11). Cele patru ferestre rectangulare de pe laterale au, deasupra lor, alte „panouri” dreptunghiulare de teracotă cuprinzând câte trei flori mari (cu câte zece petale), asemeni celor de pe fațada de vest (Fig. 10).

La partea superioară a rezaliturii abundă coloanele, deși nu au calitatea artistică a celor de pe fațada de vest. Tencuiala căzută pe alocuri permite observarea faptului că aceste coloane sunt realizate din cărămidă, corpul lor nefiind sculptat în piatră. Coloanele de colț nu mai sunt angajate pe jumătate în zidărie, ci sunt libere pe trei sferturi din circumferința lor. Surprinde suportul acestor coloane (corespunzător pedestalului), care prezintă aceeași muchie rotunjită ca la nivelul bolții trăsurilor. Spre deosebire de fațada de vest, unde coloanele alternează cu ferestrele, pe fațada de sud acestea sunt „îngemănate”, ba chiar pot fi privite ca grupate câte trei, la colțurile rezaliturii. Efectul aglomerării coloanelor ar trebui să fie unul de monumentalitate, dacă totul nu s-ar desfășura pe un spațiu atât de îngust. Coloana singulară din mijlocul rezaliturii, situată între cele (doar) două ferestre, pare chiar puțin stingheră.

Coloanele de la etajul rezaliturii, deși au aceleași proporții cu cele de pe fațada de vest, sunt mult mai puțin realizate artistic. În lipsa canelurilor de pe suprafața fusului, precum și a volutelor capitulurilor, coloanele au mai curând aparența stilului toscan. La capitel, doar echina mai păstrează ceva din ovele stilului ionic, în timp ce abaca, rectangulară, se potrivește cu cea a stilului doric (sau a celui toscan; este prezent și „gulerășul” specific acestui din urmă ordin) (Fig. 7).

Deasupra capitulurilor hibride se înalță antablamentul, cu exprimarea clară a tuturor părților componente: arhitrava, friza și cornișa. La un asemenea rezalit, deasupra intrării, ar fi fost de așteptat să aflăm un fronton, specific monumentelor neoclasice. Nu este exclus ca frontonul să fi existat, într-o fază a evoluției monumentului și să fi fost eliminat mai târziu, pentru ca rezalitul de pe fațada de est să poată fi inclus sub actualul acoperiș, de formă simplă („în patru ape”).

Unele dintre ferestrele originale de pe fațada de sud au fost obturate prin zidărie și tencuială. Trebuie examinată posibilitatea și oportunitatea ca aceste ferestre să fie aduse la starea lor inițială.

Fațada de vest. Aceasta este partea cea mai expusă privirii trecătorilor, fiind situată de-a lungul străzii Zmeu, foarte aproape de trotuarul pietonal, fără distanța oferită de cadrul unei grădini private (Fig. 5). Parterul, ce se ridică deasupra unui soclu discret, este tratat cu sobrietate, fără decorațiuni speciale. Tencuiala elevației, căzută pe alocuri, lasă vizibil materialul folosit la construcția pereților. Este vorba despre o cărămidă roșie, foarte îngustă, model care se folosea pe la jumătatea secolului al-XIX-lea. Șapte ferestre înalte, identice, oferă o iluminare suficientă încăperilor. Colțurile fațadei sunt tratate în bosaje, ceea ce conferă impresia de soliditate și monumentalitate a clădirii. Aceleași bosaje (în număr de 9) se întâlnesc și în spațiile înguste dintre ferestre, dând aparența unor pilaștri (ce se continuă, pe verticală, cu coloanele de la etaj). Cele două niveluri ale clădirii sunt separate prin obișnuitul brâu profilat.

Decorațiunile fațadei de vest se concentrează asupra etajului, nivelul nobil al clădirii, rezervat locuirii de către familia proprietarului (parterul fiind destinat, de obicei, serviciilor curente și personalului aflat în slujba stăpânului casei). Ferestrele sunt tot în număr de șapte, corespunzătoare celor de la parterul clădirii. Sub fiecare fereastră se află câte un

„panou” decorativ realizat în teracotă (văruită). Este vorba despre un dreptunghi alungit, având în centru un scut heraldic renaștivist, încărcat cu o simplă bandă decorativă. Scutul este încadrat într-un cerc și flancat de fleuroni vegetali (Fig. 11).

Aceste ferestre sunt încadrate de 8 coloane ionice, bine realizate. Coloanele sunt concepute după toate regulile stilului neoclasic: sunt așezate pe un pedestal, de formă aproape pătrată (modelul clasic ar fi cerut ca pedestalul să fie ceva mai dezvoltat pe verticală). Pe o plintă patrulateră este așezată baza coloanei ionice, ce respectă modelul clasic. Fusul coloanelor, angajate în zidăria fațadei, are proporția potrivită (cca. 18 moduli). Stilul ionic este respectat nu doar în privința capitelului, ci și prin prezența canelurilor specifice, care ornamentează coloana. Fusurile coloanelor se îngustează, treptat, spre partea superioară. Capitелurile, cu volutele specifice, realizate din teracotă (materialul nu este aparent), au o plastică reușită, cu un bun relief. Toate capitелurile au volutele așezate nu în linie dreaptă, ci la 45°, detaliu caracteristic coloanei ionice de colț, chiar dacă ele se desfășoară pe toată lungimea fațadei (Fig. 7). Colțurile fațadei de vest sunt subliniate nu de coloane, ci de doi „pilaștri” decorați cu bonsaje (în număr de 10).

Fațada de vest nu prezintă, în zona centrală, un rezalit care să sublinieze salonul de la etaj. Existența acestei camere, spațioase și luminoase, este indicată la exterior doar de cele trei ferestre mai înalte, terminate printr-un câte un arc *in plin cintru*. Nici la nivelul acoperișului nu este subliniat acest salon, deși, la interior, tavanul său este mai înalt decât al celorlalte camere.

Pe părțile laterale ale fațadei de vest rămân grupate câte două ferestre de formă rectangulară și ceva mai scunde, fără semicercul superior al ferestrelor centrale. În spațiul rămas liber deasupra acestor ferestre, arhitectul a simțit nevoia să amplaseze un alt element decorativ: un „panou” dreptunghiular ce conține trei flori mari, cu câte zece petale, așezate în linie (Fig. 10). Aceste panouri, puțin mai înguste decât lățimea ferestrelor, fac pandant cu celălalt element decorativ, dispus dedesubtul acestora.

Deasupra capitелurilor ionice se înalță antablamentul. Toate cele trei elemente componente ale acestuia sunt bine subliniate: arhitrava, friza (fără elemente decorative) și cornișa. O scădere a fațadei de vest este obturarea, cu zidărie și tencuială, a uneia dintre cele trei ferestre centrale. Ar trebui examinată posibilitatea repunerii acestei ferestre în starea sa inițială.

Fațada de nord (dinspre Universitatea „Petre Andrei”). Aceasta este partea cea mai uzată dintre toate fațadele, fiind expusă intemperiilor. Cărămida, ieșită la iveală în zonele deteriorate, este de formă îngustă, din aceea utilizată la jumătatea veacului al XIX-lea (Fig. 6).

Parterul are, deasupra unui soclu modest, opt ferestre rectangulare, de mari dimensiuni. Ferestrele de la parter sunt separate de pilaștri decorați cu bosaje de zidărie (în număr de nouă). Unii dintre aceștia lipsesc astăzi și ar trebui completați. Există ferestre obturate, în mod neinspirat, și chiar o ușă deschisă în cadrul unei vechi ferestre, care ar trebui anulată.

Etajul este tratat special, ca și în cazul celorlalte fațade, însă decorațiunile sunt mai reduse și mai uzate. Sub fiecare fereastră se află câte un „panou” de teracotă rectangular, alungit, decorat cu o coroniță vegetală flancată de câte două panglici ondulate (fig. 12). Acest motiv element este înscris într-un dreptunghi alungit, cu multe retrageri în adâncime,

cea ce lasă impresia că astfel se menține la suprafață un element decorativ de pe o fațadă mai veche, peste care s-au mai suprapus straturi noi de tencuială. Acest motiv decorativ este diferit de cele aflate sub ferestrele fațadelor de sud și de vest. Credem că această coroniță, aflată sub ferestrele de pe fațada de nord, este cea mai veche, decorațiunea originală a clădirii. Un argument în acest sens este că un exemplar identic se păstrează (izolat) și pe fațada de est, sub fereastra învecinată fațadei sudice (cea cu rezalitul). Nu ar fi logic ca acest model să ajungă acolo după executarea fațadelor de sud și de vest, și înainte de aceste intervenții. Deasupra acestor ferestre rectangulare nu mai întâlnim „panourile” decorative cu cele trei flori, de mari dimensiuni, dispuse orizontal, precum în cazul fațadelor de sud și de vest.

Între ferestrele fațadei de nord nu mai întâlnim coloane angajate în zidărie, ca în cazul fațadelor de sud și de vest. Acestea sunt înlocuite cu niște chenare verticale, care țin locul unor pilaștri, dar care seamănă mai mult cu niște lesene. Se păstrează capitellurile de teracotă ale acestor „pseudo-pilaștri”. Ei nu aparțin unor coloane îngropate ulterior în tencuială, ci sunt de un tip distinct, aplatizate. Și în cazul acestei fațade există ferestre obturate, care s-ar cuveni să fie repuse în starea lor inițiale. Deasupra capitellurilor de teracotă se află același antablament, tratat identic, ce are puse în evidență cele trei elemente specifice: arhitrava, friza și cornișa.

Fațada de est este compromisă de aripa adăugată într-o epocă târzie, care acoperă aproape integral fațada de est a corpului vechi.

După cum am văzut, pe fațadele imobilului întâlnim trei tipuri diferite de capitelluri, pentru coloane și pilaștri, datând din etape diferite de amenajare a monumentului. La partea superioară a elevației, antablamentul apare ca un element de unitate al celor trei fațade. Acesta este neașteptat de înalt, fapt ce ar putea fi explicat prin indicațiile impuse de Primărie – cu prilejul solicitărilor de autorizații pentru renovarea locuințelor – de a se înălța la o anumită cotă plafoanele camerelor de la etajul clădirilor. Acoperișul clădirii vechi este din tablă albă, „în patru ape”, spre deosebire de aripa nouă, din spate, care are acoperișul „în două ape”. Coșurile de fum sunt înălțate deasupra coamei acoperișului, potrivit normelor specifice.

Concluzii

Chiar dacă analiza decorațiunilor exterioare ale clădirii a pus în evidență mai multe faze de reamenajare, nu credem că monumentul trebuie readus, neapărat, la ceea ce arhitectul va considera că a fost „starea inițială” a imobilului, mai ales dacă se va constata că aceasta nu este și cea mai valoroasă din punct de vedere a calității artistice. Din perspectivă istorică, cele trei faze identificate marchează evoluția clădirii în timp și se poate considera că au dreptul la existență fiecare dintre ele.

Pe fațada de vest, în timpul restaurării, ar trebui urmărit dacă aceasta nu a avut, totuși, de-a lungul existenței sale, un rezalit central, care să fi fost înlăturat cu prilejul alinierii traseului străzii Zmeu. Această verificare s-ar putea face doar arheologic. De asemenea, trebuie verificat dacă nu cumva, în starea inițială, diferența de nivel dintre salonul central și planșeului restului încăperilor nu se reflecta și la nivelul acoperișului, eventual și prin

existența unul vechi fronton clasic. Nu este exclus ca imobilul să fi avut o intrare direct din stradă, pe mijlocul acestei fațade, transformată ulterior într-o fereastră.

Cele mai multe modificări se pare că au fost operate pe fațada de sud, cea rezervată intrării principale. Probabil că, inițial, nu exista rezalitul bolții de intrare. Introducerea acestuia lasă impresia unei improvizații ulterioare, într-un spațiu care nu era suficient de generos pentru o asemenea amenajare. Lățimea de doar două ferestre este cam mică și puțin uzuală. Celelalte două ferestre mari de pe lateralele rezaliturii oferă lumină excesivă doar unui capăt al salonului, lăsând celălalt capăt mai puțin luminat.

Nu este exclus ca intrarea principală să fi fost de la început pe această latură, deoarece se mai cunosc în Iași clădiri vechi care au adoptat o soluție identică (Casa Riria-Xenopol, Muzeul de Istorie Naturală ș.a.). Totuși, ar trebui verificat dacă nu a existat, inițial, o boltă a trăsurilor mai amplă, care să fi fost funcțională, să permită cu adevărat accesul trăsurilor printre arcele sale. Dacă nu este așa, înseamnă că „bolta trăsurilor” a fost adăugată într-o perioadă mai târzie – când o asemenea funcționalitate nu mai era necesară – doar ca un element arhitectonic „de prestigiu”.

Pe timpul lucrărilor trebuie examinată cu atenție zidirea, pentru a vedea dacă nu cumva se găsesc urme ale existenței, la partea superioară, a unui *fronton* neoclasic, dintr-o altă fază de evoluție a clădirii. Dacă se găsesc astfel de indicii, se cuvine a fi analizată oportunitatea reconstruirii lui. Capitelurile coloanelor de pe această fațadă, cu forma lor hibridă, merită examinate mai cu atenție, pentru a se constata dacă aceasta a fost forma lor originală sau au rezultat din niște capitelluri ionice cărora li s-au înlăturat volutele. Dacă este așa, ce cuvine căutată cauza acestei transformări.

Pe fațada de nord, dinspre Universitatea „Petre Andrei”, clădirea nu este decorată cu semicoloane, ci cu niște „pseudo-pilaștri” conturați doar printr-un chenar cu relief modest. Ar trebui verificat dacă, sub tencuială, nu se păstrează o formă mai veche prin care erau sugerați acești pilaștri; eventual dacă nu există urme ale unor caneluri decorative, care s-ar potrivi cu capitelul ionic.

Dacă decapările tencuielilor și urmărirea atentă a elementelor constructive de la partea superioară va duce spre un model al clădirii originale sensibil diferit de cea actuală, cu o altă plastică a fațadelor și a acoperișului, care să redea monumentului unitatea de stil originală, ar fi interesant să se facă o reconstituire la nivel de *machetă*, care să fie expusă în viitorul Muzeu. Dacă acest model conține un mare procent de ipoteze (ne sprijinite direct pe probe culese la analiza de pe teren) este bine ca elementele de reconstituire să nu fie aplicate și monumentului. Aceasta mai ales dacă se constată că înfățișarea inițială a monumentului era mai modestă decât cea actuală și că adausurile succesive nu parazitează monumentul original, ci adăugă valoare arhitectonică acestuia.

Este recomandabilă o cercetare atentă a straturilor de culoare ale fațadelor (cu probe luate din mai multe locuri), pentru a se constata succesiunea cromaticii exterioare a clădirii și, eventual, culoarea originală a acestuia, din stratul cel mai profund. S-ar putea alege soluția redării culorii originale a fațadelor, sau, dacă aceasta nu avantajează clădirea, se poate opta pentru una dintre soluțiile ulterioare.

În privința compartimentării interioare, schimbarea funcționalității, din locuință în clădire pentru birouri, probabil că a produs modificări importante și neunitare, necoerente, mai ales în condițiile unor „chiriași” multipli și foarte diferiți. S-au operat obturări ale

ferestrelor precum și ale căilor de acces (uși înființate sau desființate). O restaurare clasică, în folosul clădirii, va trebui să aducă aceste încăperi și deschideri la starea lor originală. Viitoarea destinație, cea de Muzeu, ar putea cere o amenajare specială, legată de necesitatea realizării unui circuit de vizitare. Poate fi analizată posibilitatea unor noi deschideri între camere, sau păstrarea căilor de acces (ușilor) originale. Iluminatul abundent al ferestrelor, salutar în cazul unei locuințe, ar putea fi neconvenabil destinației de Muzeu, în funcție de formula de expunere pentru care se va opta.

Restaurarea unui asemenea monument – aflat într-o stare foarte avansată de degradare și marcat de numeroase reamenajări – reprezintă o provocare profesională, solicită o bună experiență în domeniu din partea specialiștilor, dar va fi în sine un interesant experiment, aducător de cunoștințe și soluții pentru cazuri similare din viitor.

The Burchi-Zmeu mansion of Iași, the future premises of the Municipal Museum

Abstract

The Burchi-Zmeu mansion in Iași is an old two-floored house, a historical monument located on 3rd Zmeu street, behind the new building of “Petre Andrei” University. The present historical study was elaborated within the restoration project of the monument. In 1808 the building existing on the plot was the property of captain Vistu and was previously part of the lands of St. John Chrysostom monastery. After the big fire of 1827 the nobleman (boyar) Ilie Burchi-Zmeu moved here, the one who gave the mansion its current name. After 1860 the property was inherited by his daughter, Maria, married with colonel, Dimitrie Foti. Until 1906, the house was inhabited by their daughter, Ecaterina Fotty. In 1907 a certain doctor Ilie Șeptilici (1878-1927), the son of Arcadie Șeptilici, and married with Olga Fotty appears to be the owner of the Burchi mansion.

During the time, the building on the Zmeu street had more than one uses. Between 1880 and 1893, the ground floor was the location of the State Archives, while the upper floor was inhabited by a family. In 1920 the building was the property of the Gendarmerie, while in 1940 it was the location of the Institute for Deaf-mutes. After 1945 the property was administered by the Mayoralty of Iași, which granted here spaces for various state entities. The institutions headquartered here operated many alterations and repairs of the interior and exterior of the building, which largely modified the appearance of the building and the organization of its interior. The historical and architectural study analyzes all the successive alterations of the monument, in order to attempt the restoration of its original appearance. The paper is, in the same time, a reflection on the opportunity of bringing the building to its original state or, alternatively, to preserve its various stages of evolution, as well as on the requirement of space-organization demanded by its future destination as a museum.

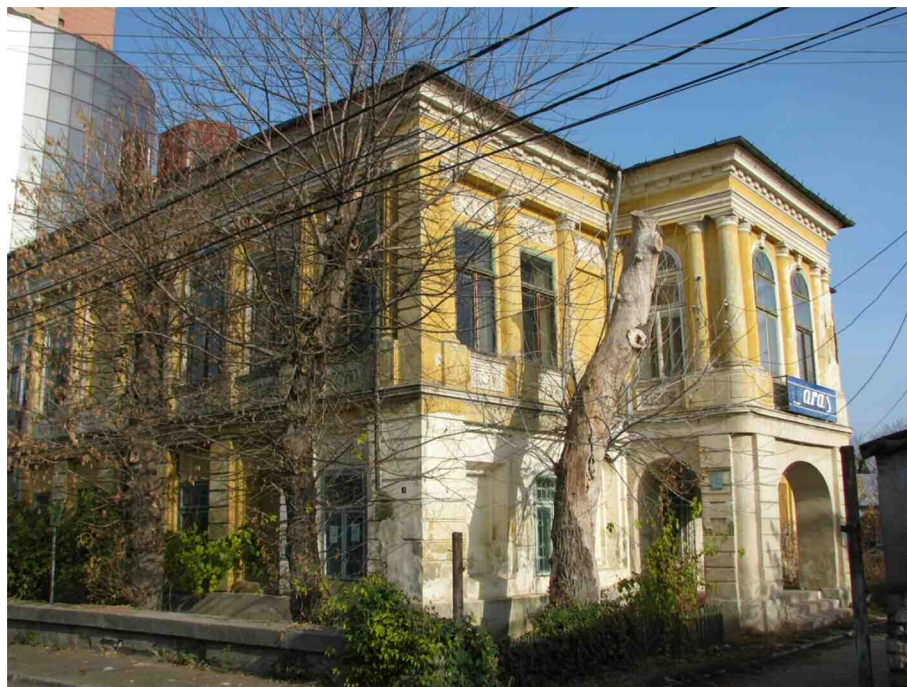


Fig. 1. Casa Burchi-Zmeu. Vedere dinspre sud-vest



Fig. 2. Casa Burchi-Zmeu. Vedere dinspre sud-est



Fig. 3. Casa Burchi-Zmeu. Vedere dinspre nord-vest

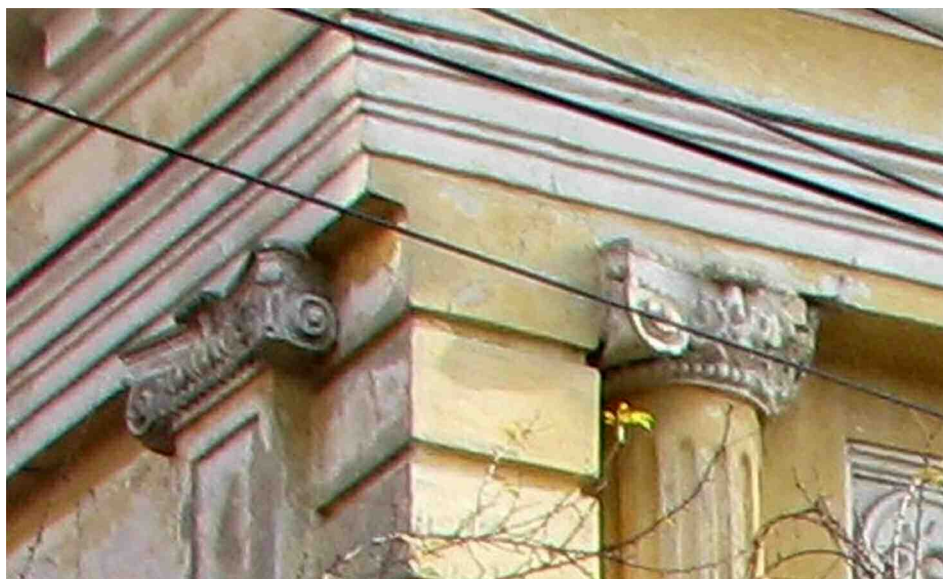


Fig. 2. Casa Burchi-Zmeu. Vedere dinspre sud-est



Fig. 5. Fațada de vest, dinspre str. Burchi-Zmeu



Fig. 6. Aspectul fațadei de nord, dinspre Universitatea „Petre Andrei”



Fig. 7. Capitel de pe fațada de sud, rezalitul central



Fig. 8. Capitel de pe fațada de vest, spre strada Burchi-Zmeu



Fig. 9. Capitel de pe fațada de nord



Fig. 10. Decorațiuni florale de deasupra ferestrelor

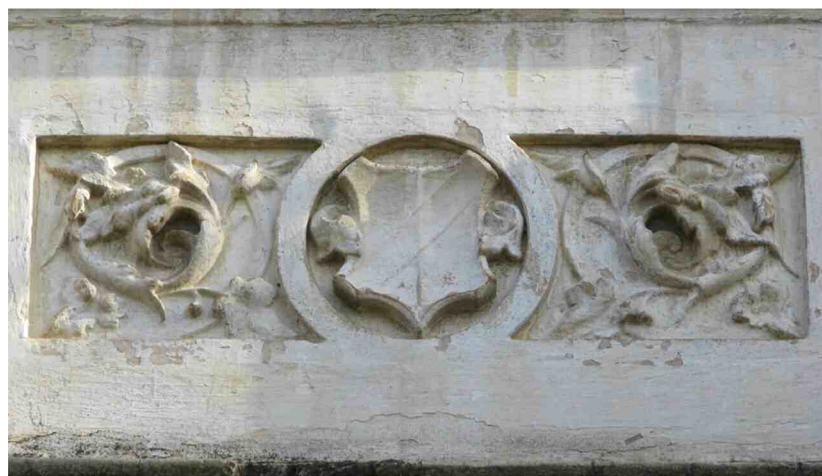


Fig. 11. Decorațiune de sub ferestre, fațada de vest



Fig. 12. Decorațiune de sub ferestre, fațada de nord