

## ANALIZA PUBLICULUI DIN PLANETARIILE ROMÂNEȘTI (2008 - 2011)

Remus Petre CÎRSTEA\*

În cadrul primei sesiuni de comunicări științifice și de mare utilitate publică pentru astronomia educațională performată cu ajutorul planetariilor, reuniune de interes național desfășurată în bătaura celui mai performant planetariu digital din România, la Bârlad, observarea și analiza publicului acestor instalații multimedia însoțite, deocamdată, în România, are rolul de a propune și chiar de a insista obiectiv asupra unor corecții în planurile viitoare de dezvoltare a acestei noi activități din spațiul cultural-educational românesc: organizarea și operarea de planetarii educaționale.

Planetariile educaționale, de la idee la operare, constituie un domeniu de activitate culturală aflat într-o stare incipientă în România timp de peste 40 de ani, de la inaugurarea primului planetariu la Baia Mare, în vara anului 1969.

Până la inaugurarea în anul 2008 a primului planetariu digital la Pitești, în România, planetariile funcționau mai mult ca niște curiozități tehnologice, menite mai ales să atragă turiști, decât ca instituții publice de educație prin astronomie. Firește, erau instalate, în ordinea inaugurării, în Baia Mare, Constanța, Suceava. În anii '80 se încearcă re tehnologizări și chiar experimente muzeotehnice și educaționale în astronomie interesante, precum planetariul de la Bacău – o instalație de planetariu opto-electro-mecanic tip ZKP 2 și o expoziție despre Univers și tehnologia spațială, montată într-un turn de apă-monument istoric. Eclipsa totală de Soare din 1999 lasă în urmă doar o sală de proiecție neterminată în București, însă multe instituții publice, asociații și cluburi vor reconsidera cu acest prilej importanța educației prin astronomie în comunitățile în care își desfășoară activitatea.

Suntem în anul 2011. Vă propun să consultați rezultatele primei analize cantitative și calitative a publicului care a dorit să participe la acest mod de cântărire a activității planetariilor. Au completat chestionarul 336 de vizitatori ai planetariilor din Baia Mare, Bârlad, Galați, Suceava, două planetarii digitale noi, 2 planetarii opto-mecanice consacrate și membri ai grupurilor de discuții pe teme de astronomie observațională și educațională din România: sarm, Anul Internațional Astronomic.

Primele date se referă chiar la localizarea, tipul, momentul și deținătorul planetariului montat pe meleagurile românești. Aceste date ne ajută să înțelegem distribuția teritorială a acestor echipamente speciale de educație, interesul dovedit de anumite comunități în promovarea și susținerea astronomiei educaționale.

---

\* Remus Petre Cîrstea, lect. Univ. drd., Universitatea Pitești, video-jurnalist, astronom-mediator științific de planetarium, and Planetarium Scientific Mediator, membru al APLF (Association des Planetariums de Langue Francaise).

Planetarii publice	Planetarii Pedagogice Civile	Planetarii Pedagogice Militare	Planetarii private /asociatii
<b>Baia Mare MM/</b> 1969/ muzeu/ZKP1/9m <b>Constanta CT/</b> 1969/ muzeu/ZKP2/9m <b>Suceava SV/</b> 1981/ Univ./ZKP1/10m <b>Bacau BC/</b> 1984/ muzeu/ZKP2/9m <b>Pitesti AG/</b> 2008/ muzeu/ISS 2cHD/7m <b>Galati GL/</b> 2009/ muzeu/ISS 2cHD/7m <b>Barlad VS/</b> 2009 muzeu/ISS 2cHD/7m <b>Craiova DJ/</b> 2012 muzeu/ISS FE/5m (in constructie)	<b>Bucharest/</b> 1950 -universitate/ZKP1 (in conservare) <b>-IAAR</b> (Institutul de Astronomie al Academiei Romane) Sala de planetariu/ 9m  <b>Timisoara TM/</b> 1950/ universitate/ZKP1/ (in conservare)	<b>Constanta CT/</b> 1969/ Academia Navala/ ZKP2/9m (destinat doar acti- vitatilor pedagogice militare, in conservare)	<b>Horodnic SV/</b> 2002/ Proprietate privata Olenici/ Goto (deschis in timpul verii, cu ocazia unor activitati ale astro- clubului local)  <b>Chisinau MD/</b> 2011/ proprietate privata Ivan Gradinar/ Mirrodome/5m/ mobil (itinerant in CSI, spectacole in lb.romana si rusa)

Figura nr.1. Pe scurt ...Planetariile românești.

Planetariile din România, multe-puține, cât degetele de la mâini, au presupus serioase eforturi de lobby, de justificare a utilității publice, de implementare locală și de planificare a realizării lor alături de resursele financiare locale și europene atrase pentru achiziția echipamentelor de planetariu. Ponderea planetariilor publice este de 4/5. Planetariile private se afla chiar în primii ani de activitate și nu sunt decât rezultatul unor inițiative remarcabile, însoțite, de pionierat în domeniul realizării unor astfel de spații de educație prin astronomie.

După euforia inaugurării planetariilor, teoretic, urmează etapa în care se conturează, se consolidează și se dezvoltă o echipă de utilizatori de planetarii, formată din personalități cu capacități și potențiale polivalente, unicate pe piața muncii din România. De această echipă depinde calitatea operării funcționale și a actului educativ făcut cu ajutorul planetariului. In tabelul de mai jos, iată echipa românească, cu principalele caracteristici cantitative și calitative:

Planetarii publice	Planetarii Pedagogice Civile	Planetarii Pedagogice Militare	Planetarii private /asociatii
<b>Baia Mare MM/</b> 3 prof. matematica/fizica <b>Constanta CT/</b> 1 naturalist <b>Suceava SV/</b> 1 astronom, 3 prof. matematica/fizica <b>Bacau BC/</b> 1 prof. fizica <b>Pitesti AG/</b> 2, prof. fizica/ filologie <b>Galati GL/</b> 1 astronom, 1 prof. biologie, 1 informatician <b>Barlad VS/</b> 1 prof. geografie <b>Craiova DJ /</b> in formare	<b>Bucuresti/</b> Niciun angajat  <b>Timisoara</b> <b>TM/</b> Niciun angajat	<b>Constanta CT/</b> Niciun angajat	<b>Horodnic SV/</b> Dumitru Olenici, ) prof. fizica (fost animator, Suceava)  <b>Chisinau MD/</b> Ivan Gradinar, informatician

Figura nr. 2. Echipa ... în planetariile românești.

Dacă ne așteptăm ca echipa să se afle doar sub cupola planetariului, în spațiile tehnice și în biroul de documentare, pierdem în fiecare clipă investiția și încrederea acordată. În general, în Franța, animatorii de planetariu își petrec o treime din timpul profesional printre spectatori și vizitatori ai planetariului, organizând conferințe, mese rotunde, zile, serii și campanii de observații astronomice și de activități interactive dedicate astronomiei educaționale, co-produc și participă la producții multimedia de informare în masă, propuse de presă, propuse presei locale ori naționale. La noi, aceste aspecte ale vieții de planetarist sunt numite activități complementare. Unii dintre planetariștii români și educatori în astronomie pot împărtăși cum au avut succes, ori cum au eșuat

astfel de activități esențiale în atragerea publicului în sala de planetariu. Am încercat să facem o radiografie a acestor activități complementare în funcție de planetariu.

Planetarii publice	Activitati pedagogice	Activitati cu parteneri	Dotari suplimentare
<b>Baia Mare MM</b>	-pregatirea echipelor olimpiadei nationale de astronomie, conferinte, expozitii	-club astro,	-Obs. popular, sala de expozitie
<b>Constanta CT</b>	-conferinte	- delfinariu, gradina botanica	-Obs. popular, sala de expozitie
<b>Suceava SV</b>	-pregatirea echipelor olimpiadei locale de astronomie, conferinte, expozitii	-club astro	-Obs. popular, sala de expozitie
<b>Bacau BC</b>	-conferinte, expozitii		-Obs. popular, sala de expozitie
<b>Pitesti AG</b>	-conferences		
<b>Galati GL</b>	-conferinte, expozitii, TV	-club astro, starparty	-Obs. stiintific, sala de expozitie
<b>Barlada VS</b>	-conferinte, expozitii, sesiune nationala	-club astro, starparty	-Obs. popular, sala de expozitie

Figura nr. 3. Activități complementare.

Din punctul de vedere al vizitatorilor, al spectatorilor de planetarii, numărul acestora a crescut la nivel național în perioada dintre 2008-2010. Se constată faptul că, în anul inaugurării, planetariile noi au atins și chiar au depășit succesul de public al planetariilor consacrate (a se vedea graficul *Vizitatori, 2008-2010*). Oricare ar fi motivațiile la modă, publicul vine la planetariu pentru ca îl consideră o modalitate de cunoaștere a lumii și un motor de educație. Acest răspuns franc ne îndeamnă să investim în performanțele echipei planetariului și să diversificăm activitățile educaționale sub bolta planetariului. Se constată un răspuns corect dat celor care au insistat că planetariile să fie noduri culturale locale și regionale (a se vedea graficul *Ce este planetariul în ochii vizitatorilor săi?* ).

**Opțiunea 1. Loc de divertisment**  
**Opțiunea 2. Modalitate de cunoașterea lumii și de educație**  
**Opțiunea 3. Instrument științific**

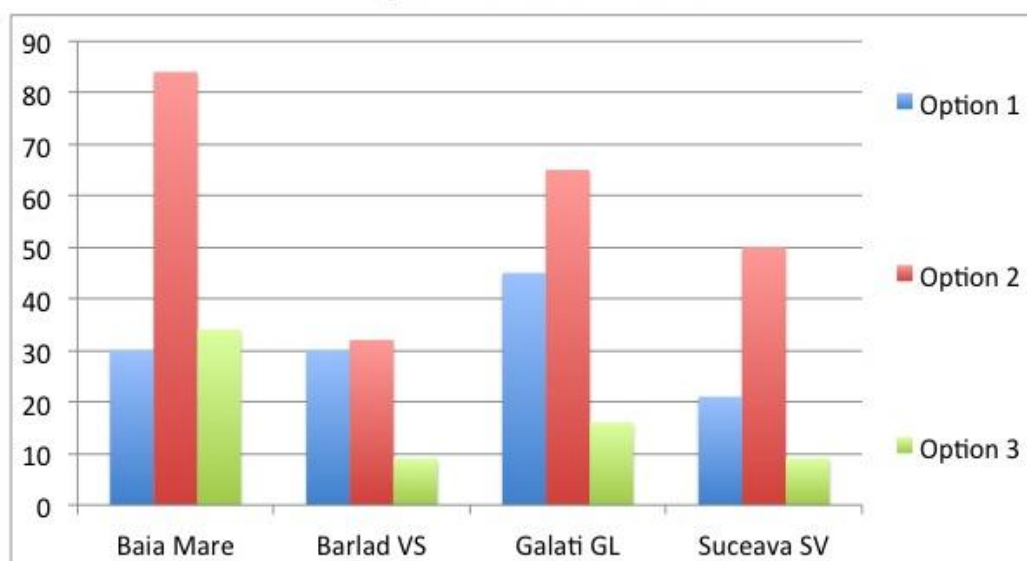


Figura nr. 4. Ce este planetariul în ochii vizitatorilor săi?

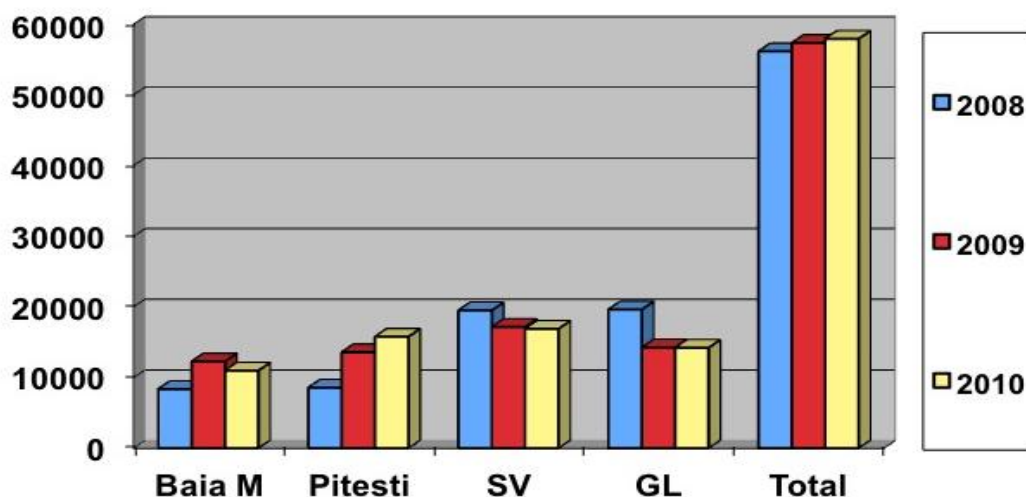


Figura nr.5. Vizitatori 2008 – 2010.

La întrebarea: *La ce tip de spectacol de planetariu doriți să participați?*, cele mai multe răspunsuri i-ar fi făcut fericiți pe cei care au inventat simulatorul astronomic cunoscut marelui public sub denumirea de planetariu.

Aproape jumătate dintre corespondenți au ales simulatorul astronomic, funcția planetariului care permite lecturile de boltă cerească. În același moment, publicul este curtat de cinematografe cu proiecții 3D intermedate, de ofertele programelor de televiziune. Planetariul îți oferă o incursiune interactivă în descifrarea celei mai importante imagini din viața umanității – cerul. Cinematogaful și televizorul – meniuri de divertisment și informații liniare și efemere.

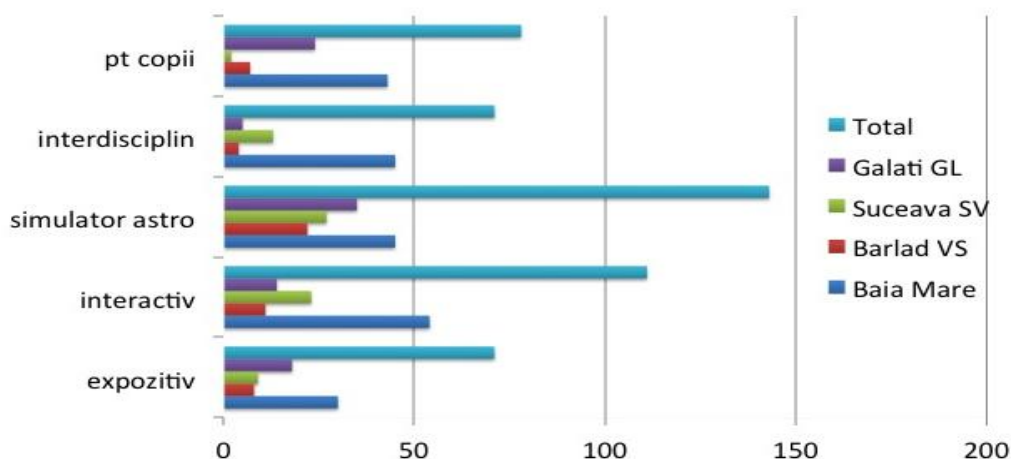


Figura nr.6. La ce tip de spectacole de planetariu doriți să participați?

Durata spectacolului de planetariu? Un aspect al sondajului confirmă necesitatea producerii unor spectacole de planetariu interactive care să fie oferite atenției și răbdării celor care doresc să petreacă 45-60 de minute într-un spațiu educațional. O cerere făcută parcă de profesori și de elevi! Asupra tipului conținutului multimedia proiectat, răspunsurile confirmă caracteristica principală a proiecției digitale: simularea profunzimii de câmp vizual, respectiv proiecția 3D vizibilă fără ochelari, posibilă datorită ecranului de tip cupolă.



Figura nr. 7. Durata spectacolului!

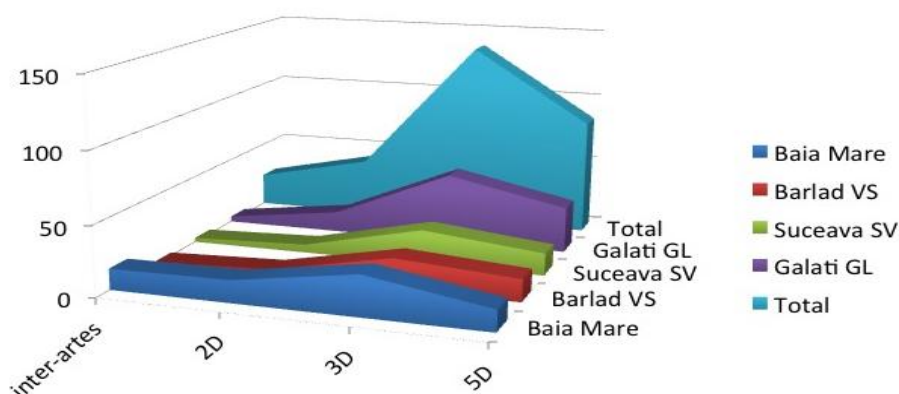


Figura nr. 8. Tipul conținutului proiectat.

Următorul grafic atrage atenția asupra responsabilității pe care o au autoritățile locale, regionale și naționale în vederea utilizării resurselor instituțiilor culturale și educaționale subordonate spre atingerea obiectivelor educației prin astronomie și științelor spațiale. În Europa este în derulare un program regional de sprijinire a acestui tip de educație în deceniul curent. În România căutăm încă răspunsul la întrebarea retorică prin care introducem informațiile cuprinse în graficul de mai jos.

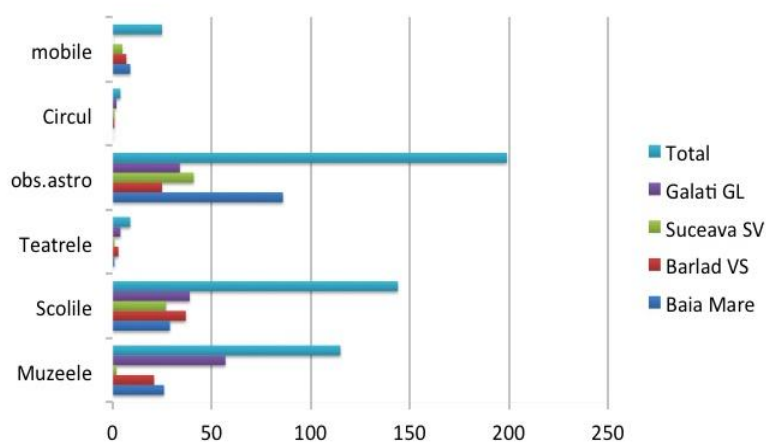


Figura nr. 9. Cine, cum și unde trebuie să facă planetarii în România?

Respondenții chestionarului nostru ar putea fi însumați și descriși și de informațiile aflate în următoarele grafice referitoare la vârsta acestora și la nivelul dărilor de educație. Le mulțumesc lor și colegilor din planetarii care au fost operatori de interviu *ad hoc*!

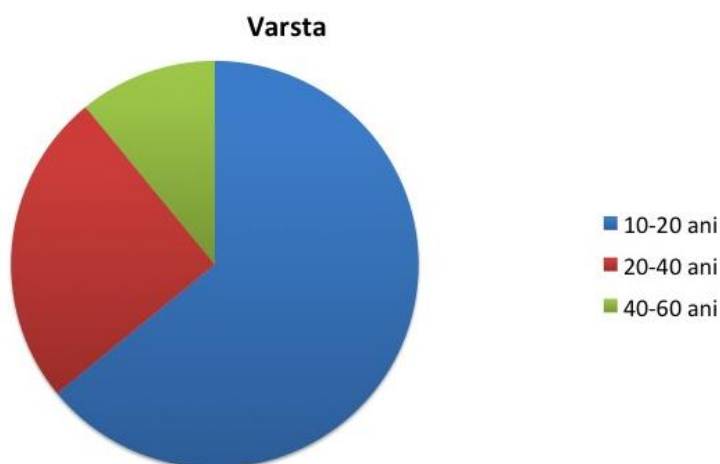


Figura nr. 10. Vârsta celor care au fost amabili să ne răspundă la întrebările legate de planetarii!

Din anumite motive, mai mult ori mai puțin obiective, nu există publicate ori accesibile baze de date referitoare la publicul planetariilor românești în perioada cuprinsă între anii 1969-2008. Dincolo de preferințe confirmate de prestigiu, de ofertele tehnologice moderne, de condițiile comerciale și de management specifice, planetariul este inventat, actualizat tehnic și ca utilizări spre a fi pus la dispoziția publicului aflat în căutarea înțelegerii cerului înstelat.

În loc de concluzie a acestei prime analize calitative și cantitative, vă propun să completați un alt chestionar, redactat de colegii de la APFL și aplicat în Franța în ultimii doi ani, rezultatele sale fiind publicate anul trecut în revista *Planetarium*.

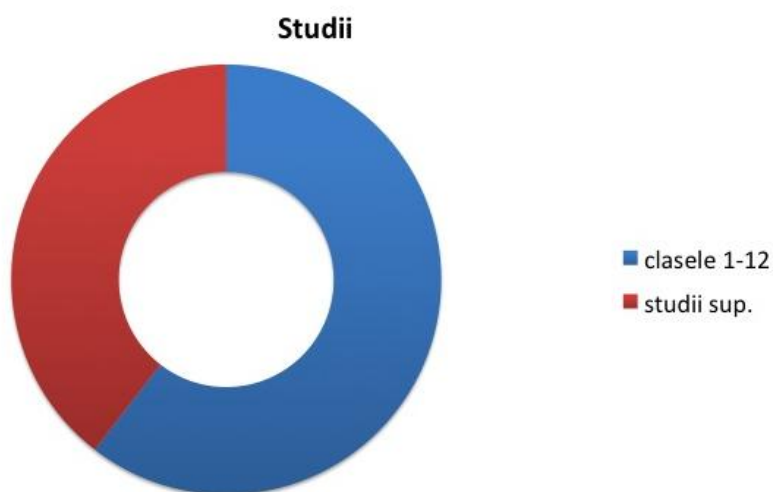


Figura nr. 11. Nivel de Educație.