

RECENZII ȘI NOTE BIBLIOGRAFICE

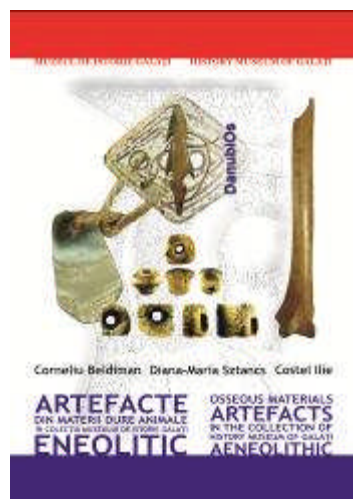
Corneliu Beldiman, Diana-Maria Sztancs, Costel Ilie, *Artefacte din materii dure animale în colecția Muzeului de Istorie Galați. Eneolitic. Catalog*, Editura Mega, 2012, 237 p.

Lucrarea este produsul proiectului *Digitizarea patrimoniului cultural mobil al Muzeului de Istorie Galați. Colecția de artefacte eneolitice din materii dure animale (DanubiOs)*, finanțat de Administrația Fondului Cultural Național (AFCN). În acest cadru, autorii au analizat o categorie de artefacte ce deține un potențial deosebit în ceea ce privește cunoașterea unor aspecte din viața comunităților eneolitice; obiectele din os, corn, scoici, dinți de animale sunt punctul de plecare, care a stat la baza realizării acestui proiect deosebit.

Proiectul **DanubiOs** reprezintă o modalitate de promovare a patrimoniului mobil al Muzeului de Istorie din Galați, prin realizarea unei baze de date și a unui catalog al colecției de artefacte din materii dure animale neo-eneolitice, făcând-o astfel accesibilă atât specialiștilor din domeniu, cât și publicului larg.

Lucrarea sistematizează datele și informațiile privind obiectele realizate din materii dure animale, unele publicate deja sumar sau nestudiate în detaliu, altele fiind inedite. Ca noutate în cercetarea românească, autorii au abordat, în cadrul unor cercetări interdisciplinare complexe, catalogarea digitală, valorificarea științifică (prin publicarea acestui catalog) dar și realizarea unei expoziții. În acest fel, a fost prezentat publicului larg, vastul domeniu al industriei materiilor dure animale (IMDA). Diversele categorii de artefacte confecționate din această materie primă sunt mărturie a realizărilor tehnice și artistice din perioada neo-eneolitică din sudul Moldovei. Eșantioanele studiate, care provin din situri arheologice cercetate (Stoicani–Cetățuia, Berești–Dealul Bâzanului, Berești–Dealul Bulgarului, Suceveni–Stoborăni), contribuie la o evaluare exactă a potențialului natural al unității fizico-geografice studiate și o înțelegere (cunoaștere) a condițiilor ce au favorizat dezvoltarea comunității respective.

Astfel, informațiile complexe, desprinse în urma studierii acestei categorii de artefacte, necesare în cunoașterea activităților legate de exploatarea diverselor specii de animale și a materiilor prime ce au stat la baza unor vechi îndeletniciri (vânătoare,



pescuit, cultivarea și recoltarea plantelor, realizarea obiectelor din lut etc.), precum și desprinderea unor elemente legate de spiritualitate, simbolică, artă etc., reprezintă o parte din rezultatele acestui proiect.

În prima parte a catalogului este prezentat Proiectul "Digitizarea patrimoniului cultural mobil al Muzeului de Istorie Galați, colecția de artefacte eneolitice din materii dure animale" (**DanubiOs**), după următoarea structură: Proiectul (1), Echipa (2), Obiectivele generale (3), Activități (4), Rezultate și perspective (5).

Partea a doua, intitulată *Situri eneolitice din sudul Moldovei* (Costel Ilie), cuprinde o scurtă caracterizare al cadrului fizico-geografic a spațiului studiat

Urmează o enumerare a siturilor paleolitice și neolitice, cu menționarea celor care au realizat cercetări în domeniu. De asemenea, este descrisă bogata colecție de artefacte preistorice a Muzeului de Istorie din Galați, cu precizări punctuale privind loturile de obiecte din materii dure animale, care cuprinde 240 piese, din care au fost selectate, pentru a fi studiate și incluse în catalog, un număr de 187 piese. În continuare, autorul face o prezentare generală a celor patru situri – Stoicani–*Cetățuia*, Berești–*Dealul Bâzanului*, Berești–*Dealul Bulgarului*, Suceveni–*Stoborăni*, – cu istoricul cercetărilor, prezentarea complexelor de locuit, considerații asupra ceramicii și ponderea lotului de artefacte din materii dure animale incluse în catalog.

Partea a treia, *Industria materiilor dure animale. Studiu, importanță, metodologie, rezultate* (Corneliu Beldiman, Diana-Maria Sztancs), debutează cu o introducere în studiul artefactelor din materii dure animale, cu precizări legate de acest domeniu, insuficient exploatat științific. Sunt prezentate preocupările din domeniu pe plan internațional și ale organizațiilor, care au abordat studiul complex al IMDA etc. De asemenea, autorii evidențiază contribuțiile specialiștilor români, care au dezvoltat studiul IMDA. În continuare, autorii fac o trecere în revistă a perioadelor pre și protoistorice și ponderea artefactelor din materii dure animale în economia unor grupuri culturale din Moldova, Dobrogea, Oltenia și Transilvania. Studiul materiilor dure animale preistorice și protoistorice documentează aspecte complexe ale paleoeconomiei, a relațiilor comunităților respective cu mediul natural sau relația dintre om și animal, oferind argumente concrete în definirea specificului sau pentru diferențierea dintre grupuri culturale și epocile istorice. Pentru realizarea demersului, studierea artefactelor din materii dure animale, este prezentată metodologia și etapele de cercetare. *Clasificarea pieselor, prelevarea datelor morfometrice* (dimensiuni), realizarea *băncii de imagini*, analiza urmelor identificate pe suprafața pieselor (traseologie) sunt etapele ce stau la baza acestui demers complex. Traseologia, care vizează *analiza paleotehnologică*, ajută la determinarea etapelor de fabricație, stabilindu-i-se întreaga procedură tehnologică. *Alegerea materiei prime, tehnologia de fabricare, debitajul, fasonarea, finisarea și utilizarea*, reprezintă „lanțul de fabricare” pentru realizarea

artefactelor din os. Precizările privind arheologia experimentală și studiilor de traseologie sunt binevenite, pentru a înțelege utilitatea acestora în metodologia aplicată.

Un al patrulea capitol este dedicat *Industriei materiilor dure animale în situri eneolitice din Moldova de sud*, care reprezintă obiectivul principal al proiectului.

Studierea lotului de artefacte din materii dure animale (240 piese, dintre care au fost selectate și integrate în catalog un număr de 187 piese) a permis celor doi specialiști obținerea de date și informații privind resursele animale utilizate, strategia de exploatare aplicată, categoriile de materii prime, categoriile tipologice, rolul funcțional al pieselor. Studiarea detaliată a pieselor din materii dure animale aflate în colecțiile Muzeului de Istorie Galați a permis stabilirea procedeelor de fabricație a artefactelor, dar și observații în premieră, autorii aducând contribuții noi la cunoașterea manifestărilor tehnologice ale comunităților eneolitice ale aspectului cultural Stoicani-Aldeni și ale culturii Cucuteni-Ariuşd, faza A3, a modalităților de folosire a resurselor naturale și a activităților economice.

Realizarea bazei de date, cuprinzând o situație generală, și atașarea unui set de date, pe situri, complexe, specii și tipuri, reprezintă o noutate în domeniu. În acest mod, informația este accesibilă atât specialiștilor, cât și publicului larg, care nu este familiarizat cu limbajul tehnic al studiilor de specialitate. Această modalitate de sistematizare a pachetului de informații oferit de baza de date, care permite dezvoltarea acesteia prin adăugarea de noi informații, reprezintă o metodologie unitară, care poate deveni un standard pentru acest gen de cercetări în domeniul IMDA, conexiuni cu datele oferite de contextele arheologice și alt gen de cercetări interdisciplinare.

Urmează *Catalogul artefactelor din materii dure animale* (p. 23-147), care cuprinde 187 de fișe ale artefactelor din cele patru situri: Stoicani–Cetățuia, Berești–Dealul Bâzanului, Berești–Dealul Bulgarului și Suceveni–Stoborâni. Fișele de obiect sunt ordonate pe situri și furnizează informații despre artefact, categorie, număr de inventar, context etc.

La final, lucrarea cuprinde Bibliografia (p. 148-149); Lista abrevierilor (p. 152-154); Planșe (p. 155-237).

Catalogul publicat de Corneliu Beldiman, Diana-Maria Sztancs și Costel Ilie, ca rezultat al proiectului finanțat de AFCN România, reprezintă o sinteză a patru situri: Stoicani–Cetățuia, Berești–Dealul Bâzanului, Berești–Dealul Bulgarului și Suceveni–Stoborâni din județul Galați, realizată în urma studierii a 240 artefacte din os, provenite în urma unor sondaje sau cercetări arheologice sistematice efectuate în cele patru așezări. Autorii reconstituie, pe baza materialului osteologic, unele ocupații și modul de trai, aducând noi informații privind viața economică, paleoecologia și

paleoetnologia acesteia. Prin rezultatele obținute, volumul de față aduce o importantă contribuție la cunoașterea rolului pe care îl aveau animalele (domestice sau sălbatice) în viața comunităților, a strategiilor de exploatare, a dinamicii și răspândirii diferitelor specii.

Volumul reprezintă un instrument de lucru util atât pentru studenți, dar mai ales pentru arheologii care acordă atenție sporită acestei categorii de vestigii, prin prisma informațiilor ce pot conduce la cunoașterea unor aspecte din viața comunităților preistorice. Acest produs contribuie la sustenabilitatea proiectului.

Catalogul este redactat și în limba engleză, facilitând accesul specialiștilor din străinătate la informație, contribuind, astfel, la promovarea și diseminarea cercetărilor în domeniul IMDA realizate de autorii volumului.

Personal, în calitate de arheolog specializat în perioada medie-bizantină din Dobrogea, consider că acest tip de demers reprezintă un bun exemplu pe care îl dorim aplicat și multiplicat cât mai curând și în studiul IMDA din perioada cuprinsă între sec. X-XV.

Aurel-Daniel STĂNICĂ