

## FURTUNARUL — PUFFINUS PUFFINUS YELKOUAN (ACERBI) PE TERITORIUL ROMÂNIEI

KISS J. BOTOND

Cu toate că furtunarul — *Puffinus puffinus yelkouan* (Acerbi.) este foarte frecvent în partea sudică a Mării Negre și cuibărește pe coastele învecinate ale Bulgariei (5), totuși pe teritoriul românesc aparițiile lui sînt rare (Vezi tab. 1).

*Tabela nr. 1*

Furtunari — *Puffinus puffinus yelkouan* (Acerbi.) observați pe teritoriul românesc.

Nr. crt.	Data observ.	Locul observ.	Nr. ex. observ.	Cine a observat
1	Martie 1910	Lîngă Mamaia	Un stol de 4 ex.	R. Dombrowsky
2	Martie 1923	Lîngă Cardon	Stol de 15—20	D. Linția
3	15.08.1961	Const; Mamaia	1 — 1 ex.	Dornbusch M., G. Grempe
4	16.08.1961	Ciotic (Sf. Gh)	2 ex.	C. Mândru
5	04.07.1968	Ins. Sahalin	1 ex.	M. Tălpeanu
6	12.08.1968	Ins. Sahalin	1 ex.	J. B. Kiss
7	24.08.1968	Ins. Sahalin	1 ex.	S. Sidorenco (INCEF)

Colectînd ex. 3 din tabela 2., am avut ocazia să-l cercetez mai amănunțit. Descrierea generală coincide în toate cu cea din literatură (2,3,4,6). (Foto 1,2). Fiind un ♂ Ad., avea testicule de 2 × 3 mm. Prezenta un țesut adipos slab dezvoltat și penaj în năpîrlire, mai ales pe gît și piept. În stomac s-au găsit în afara detritus-ului 6 ex. *Crangon*

## Măsurătorile furtunarilor colectați.

Nr. din tab. 1	Măsurătorile (mm)					Gr. (g)	Sex, et.	Piesa se găsește în
	L	A	C	Cc	T			
4	405	230	66	38	36	—	♂ Ad.	Muz. jud. de istorie naț. Iași
4	—	—	—	—	—	—	—	S-a pierdut
6	361	215	70	46	39	380	♂ Ad.	Muz. Delta Dunării — Tulcea
7	383	226	71	37	47	330	♀ Ad.	Colecția INCEF-ului — Tulcea

crangon parțial digerați. Ca exoparaziți a avut câteva ex. de *Saemundsonia kossighi* și de *Hatipeurus diversus*.

Conținutul stomacal și paraziții păsării au fost determinați de Mihnea Radu, cercet. șt. (Agigea) și de Dr. I. Bechet, conf. univ.-Cluj, cărora le mulțumesc pe această cale, ca și lui C. Mândru, biolog-Iași și conducerii Stațiunii INCEF-Tulcea, care au binevoit a-mi pune la dispoziție datele pe care le-au posedat.

De notat este faptul că toate observațiile se grupează în două perioade: martie — două observații; iulie-august — cinci observații.

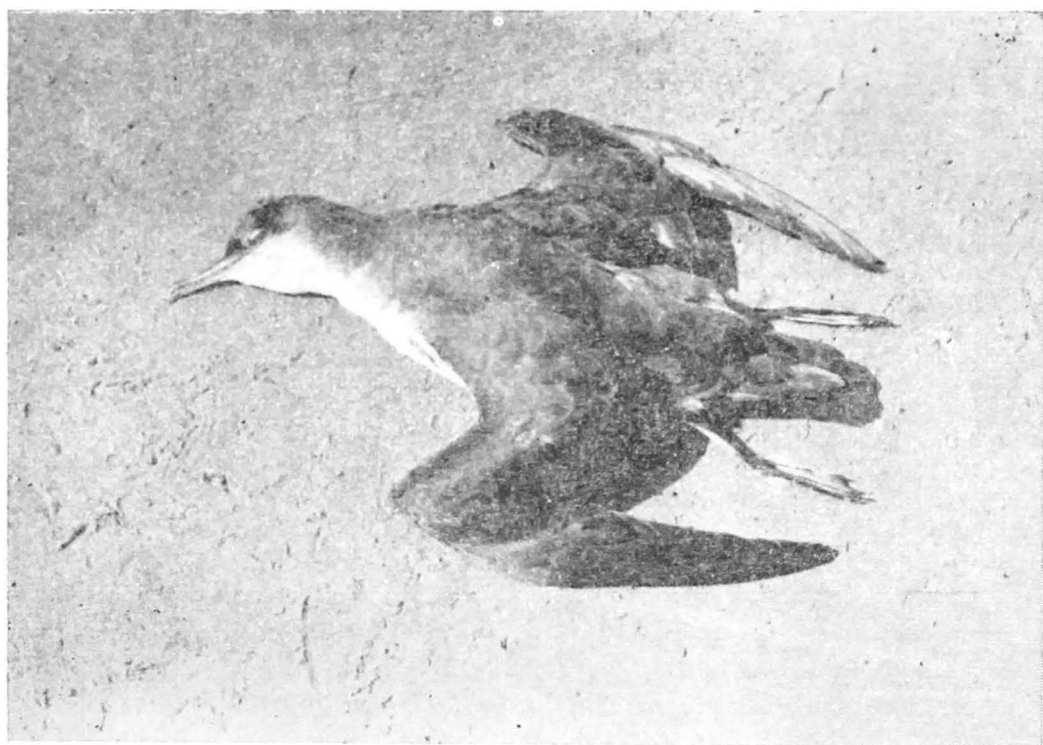


Fig. 1. Partea dorsală a furtunarului colectat la 12.08.1968 pe Insula Sahalin.

Cu toate că nu posedăm nici acuma suficiente date pentru a trage concluzii certe, consider aceste iviri ca apariții sezoniere, contrar bibliografiei (6). Aceste perioade coincid cu expansiunea populației din sudul Mării Negre în vederea căutării locurilor prielnice de cuibărit, iar toamna cu răspîndirea puilor și păsărilor adulte. În orice caz, considerăm că furtunarul este un oaspete mai frecvent pe teritoriul țării noastre decît ne indică observațiile de pînă acum, lucru ce urmează să fie dovedit în urma cercetărilor viitoare.

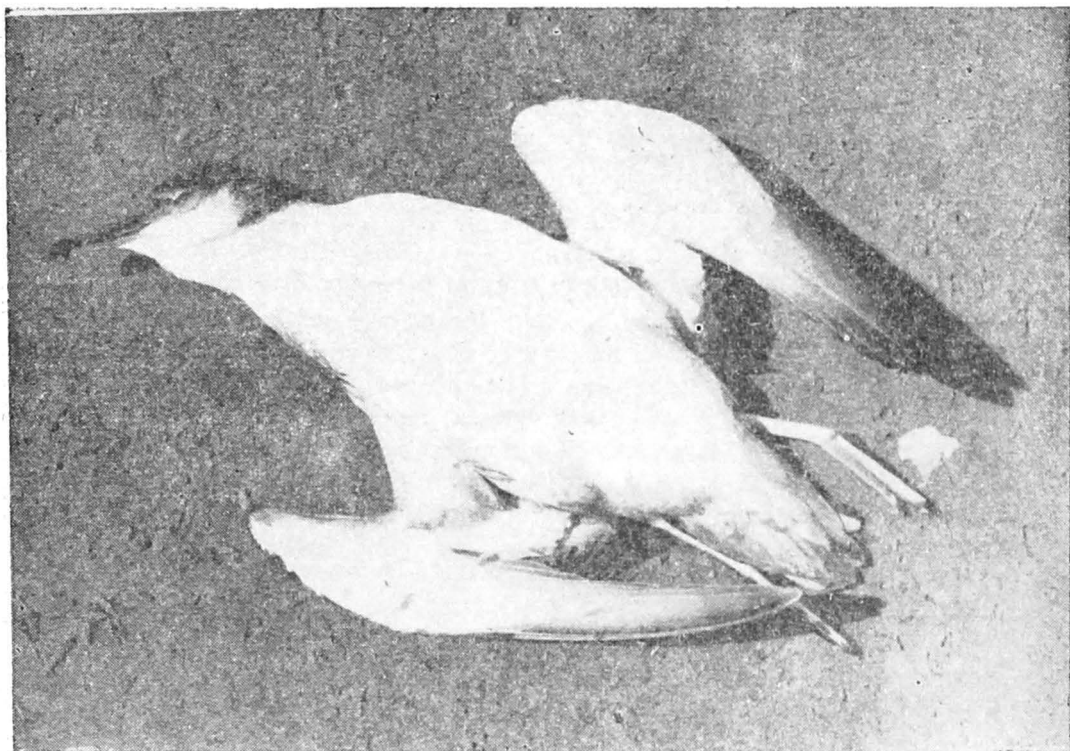


Fig. 2. Partea ventrală a furtunarului colectat pe Insula Sahalin.

#### BIBLIOGRAFIE

1. M. Dornbusch și G. Grempe : *Ornitologischen Beobachtungen im Küstengebiet der Dobrudscha* (Rumänien). Beitr. z. Vogelk. 1965. vol. 11, Nr. 3.
2. J. B. Kiss : *Un furtunar pe insula Sahalin*. Vînătorul și pescarul sportiv, 1968, Nr. 11.
3. D. Linția : *Păsările din R.P.R.* Ed. Academiei, 1955, vol. III.
4. W. Makatsch : *Wir bestimmen die Vögel Europas*. Neumann Verlag, 1966.
5. Paspaleva Antonova, Maria : *Svedania za novi redki bilgarski ptiți*. Bul. Inst. Zool. Mus. Sofia, 1965, Nr. 19.
6. C. Rosetti-Bălănescu : *Păsările vînătorului I*, Ed. A.G.V.S.P., 1956, vol. I, Păsările de apă.
7. M. Tălpeanu : *Note ornitologice din Dobrogea*. Revista Muzeelor, 1968, Nr. 6.

# **LE PUFFIN (PUFFINUS PUFFINUS YELKOUAN ACERBI) SUR LE TERRITOIRE DE LA ROUMANIE**

## *Résumé*

L'ouvrage comprend les données bibliographiques (quelques-unes tout-à-fait inédites) concernant le Puffin sur le territoire de la Roumanie. On présente la biométrie des exemplaires récoltés, ainsi que l'analyse de la nourriture et parasitologique de l'exemplaire récolté par l'auteur. La répartition de toutes les observations en deux périodes (les mois de mars et juillet-août) fait possible l'existence d'un mouvement saisonnier, pas encore investigué.