

ICHNEUMONIDAE (Hymenoptera) DIN DELTA DUNĂRII (Grindul Caraorman)

MIHAI I. CONSTANTINEANU

Lucrarea de față este a doua elaborată asupra Ichneumonidelor din Delta Dunării (Prima lucrare asupra faunei ichneumonologice din Delta Dunării a apărut în Monografia, intitulată : „L'Entomofaune de l'île de Letea (Delta du Danube)“ (23).

Pentru insula Caraorman am avut la dispoziție un material de aproximativ 980 exemplare de Ichneumonide. Din acest material peste 700 exemplare au fost colectate de către autor în iunie 1967. Restul materialului a fost colectat de către X. Palade-Scobiola, Șt. Negru, I. Drăghia, M. Weinberg, A. Pârvulescu, și A. Roșca — material, care mi-a fost pus la dispoziție pentru studiu de către Conducerea Muzeului de Istorie Naturală „Gr. Antipa“ din București. Pentru acest lucru adresez și pe această cale mulțumirile mele Conducerii Muzeului sus menționat.

Pentru gazdele Ichneumonidelor am utilizat mai cu seamă lucrările lui G. Leonardi (35), W. R. Thompson (42), M. I. Constantineanu și Pistică C. (20), etc. Pentru răspîndirea geografică generală a Ichneumonidelor — lucrările lui O. Schmiedeknecht (39, 40), N. F. Meyer (36), iar pentru răspîndirea geografică în R.S. România — lucrările lui A. Kiss (31, 32, 33, 34,) A. Mocsáry (37), M. I. Constantineanu, publicate singur (2—13) sau în colaborare cu elevii săi (14—29), J. Šedivý (41), etc.

Prescurtări.

R.g. == răspîndire geografică ; Fr. sau fr. = frecvență. La ecologie am indicat gazdele numai la speciile mono- și oligofage — considerînd specii polifage acelea la care se cunosc mai mult de 5 gazde. La răspîndirea Ichneumonidelor în R.S. România am considerat frecvente acele specii, care au fost citate anterior în mai mult de 5 județe.

Fam. *Ichneumonidae* Hal. : A. Secția *Pimplidae* D.T.

Subfam. EPIALTINAE

Trib. *Ephialtini* Cushman and Rohwer.

1. *Coccygomimus instigator* F. (*Pimpla instigator* F.). — Fr. pădurea Caraorman, ca și în restul țării. Specie polifagă.

2. *C. instigator* F. f. *intermedia* Holmgr. — 10, Caraorman, 15. VI.1967. Formă rară, cunoscută numai din Suedia. În R.S.R. : jud. Maramureș, Brașov și Mureș. Gazde necunoscute.

3. *C. illecebrator* Vill. 1♂, pădurea Caraorman, 16. VI. 1967. Specie din Sudul Europei. Comună în restul țării.

4. *C. aethiops* Curt. (*Pimpla aterrimea* Grav.). — 1♂ și 1♂, Caraorman, 16. VI. și 16.VIII.1967. Specie foarte rară în toată Europa și în România (23)

Gazde: *Papilio machaon* L., *Laelia coenosa* Hb., *Porthetria dispar* L., *Malacosoma neustria testacea* Motsch.

5. *C. contemplator* Müll. (*Pimpla turionellae* auct. non L.). — Fr. în insula Caraorman, ca și în restul țării. Specie polifagă.

6. — f. *nigritegulis* nova f. Holotipul ♂, pădurea Caraorman, 16 VI.1967. Paratipii ♂♂, colectați împreună cu holotipul la aceeași dată și în același loc, leg. Mihai I. Constantineanu (în colecția M.I. Constantineanu). Lungimea corpului la această formă măsoară 5—7 mm. Tegulele sînt negre, pe cînd la forma tipică ele sînt galbene-albicioase.

7. — f. *rufitibia* Morl. 1♀, pădurea Caraorman, 16.VI.1967. Formă rară în toată Europa și în România, unde a fost citată anterior numai din jud. Brașov, Sibiu și Maramureș.

8. *C. spurius* Grav. Fr. în insula Caraorman ca și în restul țării.

9. — f. *turionelloides* Aub. — Fr. în insula Caraorman; 109 ♂♂, leg. M.I. Constantineanu, 11—17.VI.1967; restul de 79 ♂♂ au fost colectați de X. Palade-Scobiola (55 ♂♂); A. Roșca (3 ♂♂); M. Weinberg (8 ♂♂); A. Popescu-Gorj (1 ♂), Sf. Gheorghe, 25.X. 1970; Șt. Negru (6 ♂♂); A. Pîrvulescu (1 ♂), Caraorman, 1.VIII.

1968); I. Drăghia (3 ♂♂); A. Carastate (2 ♂♂). — R.g.: Franța. Formă nouă pentru fauna României. La unul din exemplare picioarele III au anomalie (fig. 1).

10. — f. *niloticus* Schm. — 1 ♂, pădurea Caraorman, 16. VI.1967, leg. M.I. Constantineanu. R.g.: Republica Arabă Unită, Italia. Formă nouă pentru fauna României.

11. — f. *rufoannulus* nova f. — Holotipul ♂, pădurea Caraorman, 16.VI.1967, leg. M. I. Constantineanu (în colecția M.I. Constantineanu). Lungimea corpului = 5,5 mm. Această formă prezintă cîte un inel roșu pe tibiile posterioare. Se aseamănă cu f. *turionelloides*, dar la aceasta din urmă inelul de pe tibiile posterioare este alb curat la mijloc.

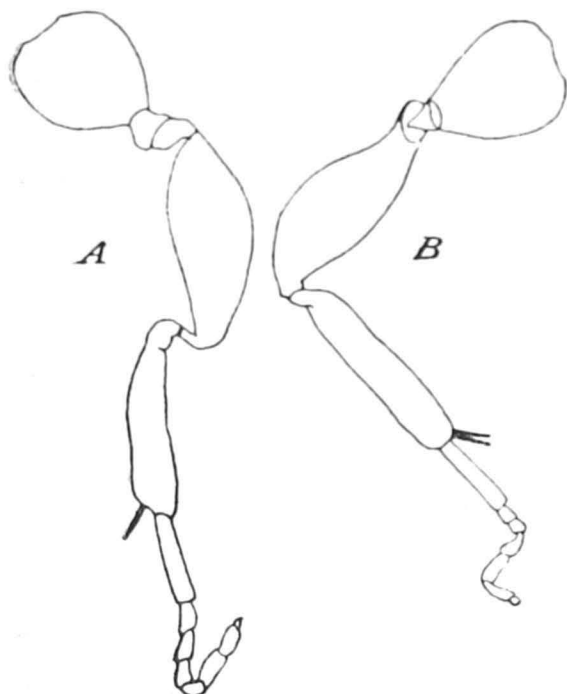


Fig. 1. Picioarele posterioare (A=stîng și B=drept) de *Coccygomomus spurius* Grav. f. *turionelloides* Aub., deformate (cazuri de anomalie). (Original).

12. ——— f. *nigritegulis* nova f. — Holotipul ♂ , pădurea Caraorman, 16.VI.1967, leg. M. I. Constantineanu (în colecția M. I. Constantineanu) Paratipii 6♂♂, pădurea Caraorman, 13-16.VI.1967. Lungimea corpului=5—7,5 mm. La această formă tegulele sînt negre.

13. ———f. *rufitibiis* nova f. Holotipul ♂ , pădurea Caraorman, 16.VI.1967, leg. M. I. Constantineanu (în colecția M.I. Constantineanu). Corpul la această formă măsoară 6,5 mm lungime. Tibiile posterioare sînt roșii, prevăzute cu cîte un inel gălbui.

14. *C. arcticus* Zett. 6 ♀♀ , pădurea Caraorman, 13—16.VI.1967; 1 ♀ , 10.V.1967. Specie frecventă în restul țării. Specie polifagă.

15. *Itoplectis viduata* (Grav.) (*Pimpla ovalis* Thoms.). 2 ♀♀ și 1 ♂ , pădurea Caraorman, 16.VI.1967. R.g.: Europa Centrală, Uniunea Sovietică, America de Nord. În R.S.R. a fost citată anterior din trei localități dar sub 3 nume diferite (23).

16. *It melanocephala* (Grav.) (*Pimpla melanocephala* Grav., *Pimpla ephippium* Brullé) 2 ♀♀ pădurea Caraorman, 12 și 13 . VI 1967 ; 3 ♀♀ Crișan, 14 și 20 VII 1970. Specie mediteraneană, rară citată sub numele de *Pimpla melanocephala* de către Masáry (37) la Mehadia și de M. I. Constantineanu și coll. (19) sub numele de *Scambus melanocephala* la Valea lui David — jud. Iași; iar în 1968 Mihai și Raoul Constantineanu o citează sub numele corect de *Itoplectis melanocephala* din pădurea Letea (Delta Dunării).

17. *It. maculator* F. (= *Pimpla maculator* F.). — 2 ♀♀ și 1 ♂ , pădurea Caraorman, 12.V. ; 12 și 16.VI.1967. Specie fr. în România. Specie polifagă.

18. *It. alternans* (Grav.). — 1 ♂ , Crișan, 18.VIII.1967 ; 1 ♀ - Caraorman, 5.VII.1968. Fr. în România. Specie polifagă.

19. ——— f. *ruficoxis* Ulbr. — 3 ♀♀ , Caraorman, 16 și 17.VI. și 16.VIII.1967. R.g.: Europa. Specie rară în România, unde a fost citată numai din jud. Constanța (16) și Brașov. *Gazde*: *Hyponomeuta padella* L. (7).

Trib. *Scambini* Constantineanu et Ciochia, 1967.

20. *Tromatobia variabilis* Holmgr. — 5 ♂♂ , Caraorman, 15 și 17.VI.1967 ; 11 și 14.VIII.1968 ; 2♂♂, Crișan, 17.VIII.1967 și 22.VII 1969. Aceasta este o specie holarctică, dar este rară în fauna României. *Gazde*: *Araneus cornutus* Clerck.

21. ——— f. *ruficoxis* nova f. Holotipul ♀ , Caraorman, 16.VI. 1967, leg. M.I. Constantineanu (în colecția M.I. Constantineanu). La această formă toate coxele sînt roșii, pe cînd la forma tipică acestea sînt negricioase. Apoi marginea posterioară a primului segment abdominal, segmentele 2—5 în întregime și baza segmentului 6 sînt roșii. Segmentele 2—5 au marginea posterioară neagră pe o porțiune îngustă. Pe cînd la forma tipică abdomenul este negru, cu segmentele

2—4 roșii, acestea cu marginea posterioară neagră pe o porțiune îngustă.

22. **Tr. concors** Kriechb. f. **nigrifacies** nova f. — Holotipul ♀, Caraorman, 6.VI.1967, leg. M.I. Constantineanu (în colecția M.I. Constantineanu). Această formă are fața neagră în întregime; pe cînd la forma tipică marginile interne ale feții sînt galbene. Apoi scutелul și postscutелul sînt negre în întregime — fără desene galbene ca la forma tipică. Ei îi lipsesc de asemenea, liniile galbene de dinaintea și de sub baza aripilor anterioare, pe cînd la forma tipică aceste linii galbene sînt distincte.

23. **Endromopoda arundinator** F. — 1 ♀, colectată de pe frunze de *Phragmites communis* L. de lîngă o mlaștină în pădurea Caraorman, 15.VI.1967. Specie relativ mult răspîndită în fauna României, dar ea se întilnește totdeauna numai în exemplare izolate. Este o specie holarctică.

24. **E. detrita** Holmgr. — 1 ♀, Caraorman, 6.X.1968. Este frecventă în fauna României. Specie polifagă.

25. **Scambus epeirae** Bign. — 1 ♀, Caraorman, 16.VI.1967, leg. M.I. Constantineanu. R.g.: Anglia. *Gazde*: *Epeira cornuta*. Specie nouă pentru fauna României.

26. **Sc. triangularis** Verh. — 1 ♀, pădurea Caraorman, 13.VI.1967, leg. M.I. Constantineanu. R.g.: R.F. Germania, Uniunea Sovietică. *Gazde*: *Oberea linearis* L., *Rhyacionia buoliana* Schiff. Specie nouă pentru fauna României.

27. **Sc. brevicornis** Grav. 1 ♀, Caraorman, 8.X.1968. Este o specie frecventă în fauna României. — Specie polifagă.

28. **Sc. sagax** Htg. — 1 ♂, Caraorman, 15.VIII.1967. Fr. în fauna României. Specie polifagă.

29. **Zaglyptus varipes** Grav. f. **rufithorax** Hab. — 1 ♀ și 1 ♂, Caraorman, 13 și 16.VI.1967, leg. M. I. Constantineanu. R.g.: R. F. Germania. În R.S.R.: Babadag, citată ca **Polysphincta varipes** Grav. var. **rufithorax** Hab. (15).

30. — subsp. **albitegulis** Const. et Cio. 1 ♀, Caraorman, 13.VI.1967, leg. M.I. Constantineanu. Subspecie cunoscută anterior în România de pe malul Oltului, în apropiere de satul Araci, jud. Covasna.

31. **Z. moldavicus** Const. 1 ♀, Caraorman, 13.VI.1967. Specie cunoscută anterior în România din jud. Botoșani și Suceava (2, 18).

Trib. *Delomeristini* Const. et coll. 1960

32. **Hybomischos septemcinctorius** Thunb. 1 ♀, Caraorman 19.VI.1967. Specie paleartică. Fr. în fauna României. Specie polifagă (21).

Trib. *Polysphinctini* Cushm. and Rohw. 1920

33. **Polysphincta drewseni** Holmgr. 1 ♀, Crișan, 10.VI.1967, leg. M.I. Constantineanu. R.g.: Europa Centrală. *Gazde* necunoscute. În R.S.R. a fost citată anterior numai de la Babadag.

34. **Zabrachypus moldavicus** Const. et Const. nova sp. 1 ♀ și ♂♂, Caraorman, 13 și 16.VI.1967, leg. M.I. Constantineanu (Alotipul ♂ și paratipul ♂ în colecția M.I. Constantineanu). În 1969 în lucrarea: „Ichneumonides nouveaux dans la faune de la Roumanie“ (24) noi am stabilit subspecia *Zabrachypus gregori moldavicus*, bazându-ne numai pe descoperirea femelei. Acum pe lângă femele noi am descoperit și două exemplare masculine, care prezintă, de asemenea, caractere deosebitoare față de *Zabrachypus gregori* Šed., de aceea ridicăm subspecia la rangul de specie.

♀ 1.c. = 4,5—6 mm; 1.o. = 1—1,25 mm; 1. ar.a. = 4—4,25 mm. ♂♂ 1.c. = 4—5 mm; 1.ar.a. = 3,25—3,75 mm.

♂. Capul este neted și lucios, îngustat înapoia ochilor. Vertexul prezintă o depresiune înaintea coastei occipitale, care este proeminentă. Epistoma este proeminentă. Ochii sînt ușor scobiți în vecinătatea bazei antenelor, prevăzuți cu peri evidente. Clipeul este distinct diferențiat de față, prevăzut cu o depresiune apicală și cu marginea anterioară puțin ridicată în sus. Mandibulele sînt prevăzute cu cîte 2 dinți egali. Flagelul antenelor este format din 23 articule.

Protoracele este neted și lucios, fără coaste în partea posterioară (spre deosebire de *Zabrachypus gregori*). Epomiile sînt evidente, dar nu se întind pînă în partea superioară. Mezonotul este prevăzut cu puncte fine. Notaulii sînt evidenți, adînci și lungi, ei se unesc în partea posterioară. Mezopleurele sînt netede și lucioase. Segmentul intermediar este zbîrcit, nu prezintă cîmpuri. Numai aria petiolară este distinctă, relativ netedă și lucioasă. Nervulus este postfurcal (spre deosebire de *Zabrachypus gregori*, unde este interstițial, Nervulus este rupt puțin deasupra jumătății, cu discoidella destul de evidentă. Onichiul este puțin mai scurt decît metatarsul. Abdomenul este lucios, prevăzut cu puncte dese și relativ fine. Segmentele abdominale 1-6 prezintă impresiuni (șanțuri) transversale mai mult sau mai puțin evidente. Valvele genitale externe (forcepsul) depășesc foarte puțin vîrfurile abdomenului. Femele se recunoaște imediat prin conformația tarselor (fig. 2).

Culoarea fundamentală a

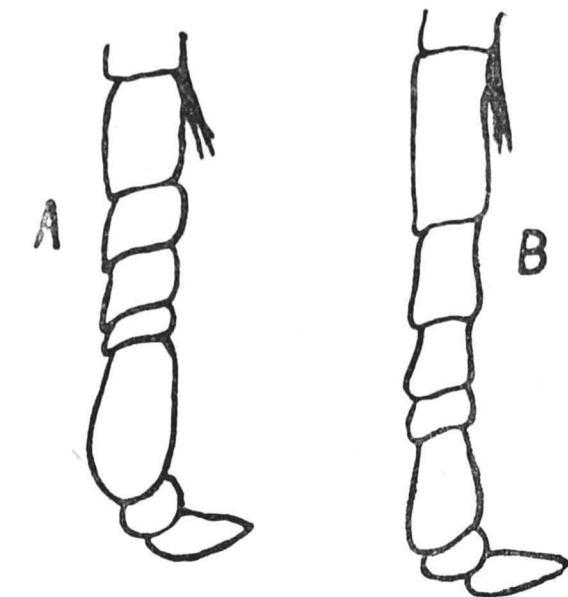


Fig. 2. --- Tarsul posterior sting de *Zabrachypus moldavicus*. Const. et Const. ; B= ♂), văzut pe partea laterală (Original).

corpului este neagră. Palpii și tegu-

lele sint albe, iar mandibulele sint brune-galbene. Antenele sint brune, cu partea ventrală roșietică. Picioarele sint roșii, cu coxele anterioare și toate trochanterele galbene-albicioase. Tibiile și tarsele posterioare sint negre, cu baza tarselor și cite un inel lat înspre baza tibiilor albe. Tibiile și tarsele anterioare și mijlocii sint albe pe partea anterioară.

Zabrachypus moldavicus se aseamănă cu *Zabrachypus gregori*, de care se deosebește prin lipsa coastelor longitudinale de pe protorace, și, care se întind la *Zabrachypus gregori* pină la calozitățile humerale, prin nervellus rupt puțin deasupra jumătății, pe cînd la *Zabrachypus gregori* nervellus este rupt sub jumătatea sa, etc. — Alotipul ♂ și paratipii ♀ și ♂ se găsesc în colecția M.I. Constantineanu.

e. Trib. *Pimplini* Ashm. 1894

35. *Exeristes roborator* F. 8 ♀♀ și 1 ♂, pădurea Caraorman, 13 și 16.VI.1967; 21—26.IX.1967 și 8.X.1968. Fr. în fauna României. Specie polifagă.

36. — f. *rugulosus* nova f. 3 ♀♀ și 2 ♂♂, pădurea Caraorman, 12 și 16.VI.1967, leg. M.I. Constantineanu (în colecția M.I. Constantineanu); 14 ♀♀ și 3 ♂♂, Caraorman, 21—26.IX.1967 și 24.IX.; 6 și 9.X.1968, leg. X. Scobiola-Palade. (Paratipii ♀♀ și ♂♂ în colecția Muzeului de Istorie Naturală „Gr. Antipa“ din București). La această formă segmentul intermediar este zbircit peste tot împreună cu locul ocupat de aria supramediană, pe cînd la forma tipică suprafața ocupată de aria supramediană este netedă și lucioasă. Holotipul ♀ și alotipul ♂ precum și paratipii ♀♀ și ♂♂ în colecția Mihai I. Constantineanu.

f. Trib. *Rhyssini* Cushman and Rohw. 1920

37. *Pseudorhyssa alpestris* Holmgr. 1 ♀, Caraorman, 27.IX.1967. Specie rară în Europa și în fauna României, unde a fost citată anterior din jud. Suceava, Brașov, Harghita și Caraș-Severin. *Gazde*: *Xiphydria* sp. (22).

g. Trib. *Glyptini* Cushman and Rohw. 1920

38. *Conoblata fronticornis* Grav. 1 ♀, Caraorman, 13.VI.1967. Fr. în fauna României. *Gazde* necunoscute.

39. *C. monoceros* Grav. 1 ♀, Caraorman, 13.VI.1967; 1 ♀, Crișan, 18.V.1968. R. g.: Nordul și Centrul Europei. În R.S.R.: jud. Iași (19) și Sibiu. *Gazde* necunoscute.

40. *Apophua bipunctoria* Thunb. (= *Glypta flavolineata* Grav.). 1 ♀ și 4 ♂♂, pădurea Caraorman, 13 și 16.VI.1967; 11 și 12.VIII.1967. Fr. în fauna României. Specie polifagă.

41. *A. evanescens* Ratzeb. 2 ♂♂, 13.VI. și 11.VIII.1967. Fr. în România.

42. *Glypta cubitoria* Thunb. (= *Glypta cicatricosa* Ratzeb.). 8 ♀♀ și 3 ♂♂, Caraorman, 12 și 13.VI. și 11.VIII.1967; 6 și 8.X.1968. Fr. în fauna României. *Gazde*: *Tortrix viridana* L.

43. *G. scutellaris* Thoms. 2 ♀♀, pădurea Caraorman, 16.VI.1967, leg. M.I. Constantineanu. R.g.: Suedia, Uniunea Sovietică. *Gazde*

necunoscută. Specie nouă pentru fauna României.

44. *Gl. breviventris* Thoms. 1 ♂ , pădurea Caraorman, 16.VI.1967. R.g. : Nordul Europei și Asiei. În R.S.R. : Valea Siriniei (jud. Caraș-Severin). Gazde necunoscută.

45. *Gl. pedata* Desv. 2 ♀♀ , Caraorman, 13.VI.1967. R. g. : Nordul și Centrul Europei. În R.S.R. : jud. Maramureș și Mehedinți. Gazde : *Phalonia alismana* Rag., *Sphaeroeca ocellana* D.&S., *Conchylis udana* Gn., *Epiblema tripunctana* (S. V.) F., *Pamene splendidula* Gn.

46. *Gl. rufata* Bridgm. Fr. la Caraorman, ♀♀ și ♂♂ 15 și 17.VI.1967. Specie rară, cunoscută numai din Anglia, dar fr. în fauna României. Gazde : *Homoesoma nimbella* Zell., *Phalonia manniana* Fisch., *Conchylis notulana* Zell.

47. ——— f. *thoracalis* nova f. Holotypus ♂ , Caraorman, 15.VI.1967, leg. M.I. Constantineanu (în colecția M.I. Constantineanu). La această formă segmentul intermediar este roșu, cu excepția jumătății bazale a părții dorsale, care este neagră. Picioarele sînt roșii în întregime. Numai onichiile posterioare sînt brunii la vîrf. Celelalte caractere sînt aceleași ca și la forma tipică.

2. Subfam. *Acaenitinae* D.T. 1901.

Trib. *Acaenitini* Ashmead, 1894.

48. *Phaenolobus terebrator* Scop. (= *Phaenolobus arator* Rossi) 1 ♂ , pădurea Caraorman, 13.VI.1967. Specie răspîdită aproape în toată Europa, fr. în fauna României. Gazde : *Synantedon* (*Conopia*, *Sesia*) *formicaeformis* Esp., *Oberia linearis* L.

3. Subfam. *Lissonotinae* D.T., 1901.

Trib. *Lissonotini* Ashm. 1894

49. *Syzeuctus luniger* Brauns. 1 ♂ , pădurea Caraorman, 16.VI.1967. Specie de Europa sudică, care se întinde în Nord pînă în Anglia. În R.S.R. : Se cunoaște numai din Dobrogea (jud. Constanța și Tulcea). Gazde necunoscută.

50. ——— f. *braunsi* Szépl. 1 ♀ și 1 ♂ , pădurea Garaorman, 13.VI.1967, leg. M. I. Constantineanu. R.g. : R.P. Ungaria. Gazde necunoscută. În R.S.R. : Techirghiol (jud. Constanța).

51. *Lampronota* (= *Meniscus*) *setosa* Fourcr. 1 ♀ , pădurea Caraorman, 16.VI.1967., leg. M.I. Constantineanu. R.g. : Nordul și Centrul Europei. În R.S.R. : a fost citată anterior numai de la Oradea, jud. Bihor de A. Mocsáry (37). Gazde : *Aegeria apiformis* Cl., *Conopia myopaeformis* Borteh ; *Cossus cossus* L. și *Sphaecia crabroniformis* Lew.

4. Subfam. *Collyriinae* Tow. 1951

Trib. *Collyriini* Cushm. 1924

52. *Collyria coxator* Vill. (= *Pachymerus calcitrator* Grav., *P. puncticeps* Thoms. 1 ♀, Caraorman, 12.V.1967. Fr. în fauna României.

5. Subfam. *Banchinae* D.T., 1901

Trib. *Exetastini* Clément, 1938.

53. *Exetastes adpressorius* Thunb. (= *Exetastes guttatorius* Grav., *E. guttifer* Thoms.). Specie fr. la Caraorman, ca și în fauna României.

54. — f. *nigritarsis* Const. și Pis. Formă fr. la Caraorman. În R.S.R. a fost citată anterior din jud. Neamț, Iași, Tulcea și Brașov.

B. Secția *Tryphonoidae* D.T., 1901

6. Subfam. *Tryphoninae* Cress. 1887 (partim).

Trib. *Tryphonini* Ashmead, 1894

Genul *Parablastus* novum genus.

Coasta dintre praepectus și pectus este foarte proeminentă, care lipsește la mijloc, terminându-se acolo în cite o proeminență sub forma unor tubercule sau coarne (fig. 3). Mesosulcus este larg, adânc, cu

urme de coaste transversale pe fund. Clipeul este diferențiat de față printr-un șanț foarte îngust și puțin adânc. Gropițele laterobazale ale clipeului sînt relativ mici, de aceeași culoare ca și clipeul și fața. Notaulii lipsesc. Areola este relativ mare, scurt pedicelată. Nervellus este rupt mult deasupra jumătății. *Parablastus* nov. gen. se aseamănă cu genul *Monoblastus*, de care se deosebește ușor prin abdomenul pețiolat, lipsa notaulilor, nervellus rupt mult deasupra jumătății, etc. — Genotipus : *Parablastus bituberculatus* sp. nov.

55. *Parablastus bituberculatus* nova sp. Holotipul ♀, pădurea Caraorman, 16.VI.1967, leg. M.I. Constantineanu (în colecția M.I. Constantineanu). ♀ Lungimea corpului = 6 mm ; 1. o. = 0,5 mm ;

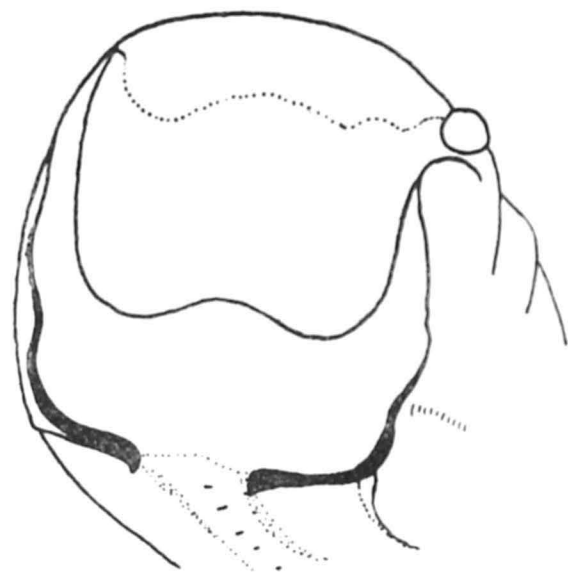


Fig. 3. Partea anterioară a mezotoracelui de *Parablastus bituberculatus* nov. sp. ♀, desenat după îndepărtarea protoracelui pentru a se putea vedea cele 2 tubercule ale coastei, care delimitează praepectus de pectus (Original).

l.a.r.a. = 5 mm. — Corpul este acoperit cu perișori deși, uniform răspîndiți. Capul este transversal, puțin mai lat decît toracele, neîngustat înapoia ochilor, prevăzut cu puncte fine. Vertexul este puțin lăsat în jos în partea posterioară, diferențiat de occiput prin carena occipi-

tală evidentă. Fruntea este puțin lucioasă, prevăzută cu o carenă medio-longitudinală destul de pronunțată. Fața este plană, cu epistoma foarte puțin proeminentă sub baza antenelor. Clipeul este plan, foarte puțin diferențiat de față printr-un șanț foarte îngust și puțin adânc, cu marginea anterioară rotunjită. Mandibulele sînt normale, prevăzute cu cite 2 dinți egali. Obrajii sînt lungi aproximativ cit baza mandibulelor. Antenele sînt lungi cit corpul, puțin ascuțite la vîrf. Scapul este cilindric, subțiat puțin înspre bază. Flagelul antenelor este format din 44 articule.

Toracele este aproximativ atît de lung cit înalt, prevăzut cu puncte fine. Epomiile sînt puternice, proeminente, care se întind în sus pînă aproape de mezonot. Notaulii lipsesc. Scutelul este aproape plan, mărginit pe laturi pînă dincolo de jumătatea sa cu coaste foarte fine. Mezopleurele sînt fin punctate, lucioase, cu speculum mic, neted și lucios. Segmentul intermediar este areolat, cu costula neevidentă. Aria supramediană este aproximativ atît de lungă cit lată, deschisă posterior. Coastele medio-longitudinale și cele latero-posterioare sînt distincte. Picioarele sînt mai mult sau mai puțin zvelte, cu tarsele puțin mai lungi decît tibiile. Ghiarele sînt simple, prevăzute numai cu cite un șir de peri sub formă de pieptene. Areola este destul de mare, scurt pedunculată. Nervura bazală este foarte oblică. Există numai un indice de fractură a nervurii discocubitale. Nervulus este oblic, foarte puțin postfurcal, aproape interstițial. Nervellus este rupt deasupra jumătății. — Abdomenul este fusiform, pețiolat. Ovipozitorul este scurt, dar depășește evident vîrfurile abdomenului.

Culoarea fundamentală a corpului este neagră, cu palpii, mandibulele afară de dinți, clipeul, fața, obrajii, 2 pete pe laturile vertexului, partea anterioară a protoracelui, subalarum, 2 pete în partea posterioară a segmentului intermediar, tegululele (rădăcina aripilor), coxale anterioare și parțial trochanterele sînt galbene. Picioarele anterioare și mijlocii sînt roșietice, cu baza negricioasă. Abdomenul este roșu-gălbui în întregime.

Masculul necunoscut.

7. Subfam. *Thymaridinae* Const. 1961

Genul *Neliopisthus* Thomson, 1883.

56. *Neliopisthus elegans* Ruthe. 2 ♀♀ și 2 ♂♂, pădurea Caraorman, 12 și 13.VI.1967, leg. M.I. Constantineanu. R.g.: Suedia, R.D. Germania, China, Japonia. *Gazde: Gelechia mulinella* Zell., *Pteronidea ribesii* Scop. *Gen și specie noi pentru fauna României* (fig. 4).

8. Subfam. *Latibulinae* Const. (= *Crypturinae*, *Endurinae* Const.).

57. *Latibulus argiolus* Rossi. 2 ♀♀, pădurea Caraorman, 13 și 16.VI.1967, 1 ♀, Crișan, 17.VIII.1967. Specie rară în toată Europa



Fig. 4. O poiană în interiorul pădurii Caraorman, unde au fost colectate Ichneumonidae, printre care mai cu seamă *Neliopisthus elegans* Ruthe ♀♂. (Photo: A. Gierling).

ca și în fauna României. Gazde : *Polystes nimpha* Christ (*Polistes opinabilis* Kohl), *P. biglumis* L., *P. gallicus* L.

9. Subfam. *Scolobatinae* Tow. 1951 (partim).

Trib. *Perilissini* Tow. 1965

58. ***Perilissus coxalis*** Thoms. 1 ♂, pădurea Caraorman, 12. VI.1967. Specie foarte rară, cunoscută numai din Suedia. În R.S.R. : jud. Maramureș, Mehedinți, Caraș-Severin. Gazde necunoscute.

10. Subfam. *Mesoleiinae* Tow. 1951 (partim).

Trib. *Mesoleiini* Tow. 1965 (partim)

59. ***Mesoleius melanurus*** nova sp. Holotipul ♀, pădurea Caraorman, 11. VI. 1967, leg. M.I. Constantineanu (în colecția M.I. Constantineanu).

♀. Lungimea corpului = 5 mm ; l.ar.a. = 4 mm. Ovipozitorul este scurt, dar depășește evident vârful abdomenului.

♀. Capul este transversal, neîngustat înapoia ochilor. Timplesle sînt puțin umflate, netede și lucioase. Fruntea este fin punctată și alutacee. Fața este transversală, coriacee, cu epistoma puțin proeminentă. Clipeul este diferențiat de față printr-un șanț puțin adînc. Gropițele latero-bazale ale clipeului sînt mici, puțin adînci. Mandibulele prezintă dintele inferior puțin mai lung decît cel superior. Obrajii sînt mai scurți decît baza mandibulelor. Antenele sînt filiforme, puțin ascuțite la vîrf. Flagelii sînt formați din cite 27 articule.

Toracele este prevăzut cu puncte rare, puțin lucios. Notaulii sînt distincți. Scutelul este puțin convex, nemărginit cu coaste pe laturi. Mezopleurele sînt zbircite, dar lucioase. Epicnemiile sînt slabe, dar se ridică în sus pînă aproape de subalarum. Segmentul intermediar este zbircit, cu ariile incomplete. Picioarele sînt delicate. Ghiarele sînt simple. Nervulus este interstițial. Nervellus este rupt aproximativ la jumătatea sa. Abdomenul este alungit, oval, pețiolat. Primul segment abdominal este aproape de 2 ori mai lung decît lat în partea sa posterioară, prevăzut cu carene longitudinale înspre bază.

Culoarea fundamentală a corpului este roșie deschis, cu capul afară de clipeu, mandibulele, palpii și segmentele abdominale 5—7 negre. Teaca ovipozitorului este de asemenea neagră.

Mesoleius melanurus nova sp. se aseamăna cu *Mesoleius rubidus* Thoms, de care se deosebește prin culoarea neagră a capului și vârful abdomenului. Se aseamăna și cu *Mesoleius lituratus* Holmgr., dar se deosebește de aceasta prin nervulus interstițial și altă culoare a corpului.

11. Subfam. *Neteliinae* Const. 1961

Trib. *Phytodietini* Tow. 1944

60. *Netelia pharaonum* Schm. 1 ♀, pădurea Caraorman, 16.VI.1967, leg. M. I. Constantineanu; 1 ♀, Crișan, 26.IX.1967, leg. Șt. Negru. R. g. : Africa de Nord (Egiptul Inferior). Gazde necunoscute. Specie nouă pentru fauna României.

61. *Netelia pharaonum* Schm. 1 ♀ ' Caraorman, 30.V.1969, leg. Vl. Olaru. R. g. : Uniunea Sovietică, China, Iran. Gazde necunoscute. Specie nouă pentru fauna României.

62. *N. gracilipes* Thoms. 1 ♂, pădurea Caraorman, 16.VI.1967. Specie paleartică. Fr. în fauna României.

63. *N. capito* Kok. 2 ♀♀, pădurea Caraorman, 12 și 16.VI.1967, leg. M.I. Constantineanu. R.g. : Uniunea Sovietică (Transcaucazia, Vestul Siberiei), Europa, Japonia, China. Gazde necunoscute. Specie nouă pentru fauna României (fig. 5).

64. *N. opacula* Thoms. Fr. în insula Caraorman și restul țării. De asemenea este larg răspândită în Europa, Asia și Africa de Nord. Specie polifagă.

65. *N. rossica* Kok. 1 ♀, Caraorman, 19.IX.1970. R.g. : Centrul, Estul și Sud-Estul Uniunii Sovietice Fr. în fauna României. Gazde : *Biston hirtaria* Cl., *Phigalia pedaria* F.

66. *N. testacea* Grav. 1 ♀, și 1 ♂ pădurea Caraorman, 16.VI.1967 și 19.VII.1968. Fr. în fauna României. Specie polifagă.

67. *N. ocellaris* Thoms. 1 ♀, pădurea Caraorman, 13.VI.1967. Fr. în fauna României. Specie polifagă.

12. Subfam. *Exochinae* D. T., 1901.

Trib. *Exochini* Ashmead, 1894.

68. *Colpotrochia elegantula* Schr. 1 ♀, pădurea Caraorman, 16. VI. 1967. Fr. în fauna României. Gazde : *Hyperiodes (Leucania) turca* L.

69. *Chorinaeus cristator* Grav. 1 ♀, pădurea Caraorman, 12.VI.1967. A fost citată anterior în 5 județe din România. Specie polifagă.

70. *Exochus britannicus* Morl. ♂ nou 4 ♀♀ și 3 ♂♂, pădurea



Fig. 5. Biotop din pădurea Caraorman, din apropierea satului Caraorman, unde au fost colectate Ichneumonidae, printre care mai ales *Netelia capito* Kok. ♀ (Photo : A. Gierling).

Caraorman, 13 și 16. VI.1967, leg. M. I. Constantineanu ; 4 ♀♀ , Caraorman, 3. IX. și 8.X.1968, leg X. Scobiola-Palade. R. g. : Anglia. Gazde necunoscute. Specie nouă pentru fauna României.

♂ Lungimea corpului = 5—6 mm ; l. ar. a = 4—4,5 mm. Nervulus este interstițial. Abdomenul este negru în întregime. Celelalte caractere sînt aceleași ca și la femelă. Allotypus ♂ și paratipii ♂♂ se află în colecția M.I. Constantineanu.

71. ———f. **nigroscutellatus** nova f. Holotypus ♀ , pădurea Caraorman, 16.VI.1967, leg. M.I. Constantineanu (în colecția M.I. Constantineanu). La această formă scutul și postscutul sînt negre în întregime, pe cînd la forma tipică virful și laturile scutului ca și postscutul sînt galbene.

72. **Ex. mitratus** Grav. 1 ♀ , Caraorman, 8.V.1967. Specie de Europa Centrală. În R.S.R. : jud. Mureș, Caraș-Severin, Ialomița, Mehedinți. Gazde : *Hyponomeuta malinella* Zell., *Biorrhiza lanifica* Hart.

73. **Ex. quadrimaculatus** Schm. 1 ♂ , pădurea Caraorman, 12.VI.1967, leg. M.I. Constantineanu. Specie foarte rară, cunoscută numai din R.D. Germania. În R.S.R. : a fost citată anterior numai de la Eșelnița (jud. Mehedinți). Gazde necunoscute.

b. Trib. *Schizopygini* Schmiedeknecht, 1933.

74. *Schizopyga coxator* nova sp. Holotypus ♂ , pădurea Caraorman, 12.VI.1967, leg. M.I. Constantineanu (în colecția M.I. Constantineanu).

♂. Lungimea corpului = 7 mm ; l. ar. a = 4,5 mm. Capul este rotunjit îngustat înapoia ochilor. Fruntea, vertexul și templele sînt netede și lucioase. Fața este proeminentă, coriacee, aproape fără luciu. Ochii sînt proeminenți, prevăzuți cu peri deși și destul de lungi. Clipeul este convex, diferențiat de față printr-o depresiune puțin adîncă. Antenele sînt filiforme, puțin mai lungi decît jumătatea corpului. Scapul este excavat în partea exterioară. Flagelul este compus din 23 articule.

Toracele este neted și lucios. Epomiile sînt distincte. Mezonotul este trilobat în partea anterioară. Scutul este neted și lucios, fără coaste pe laturi. Aria supramediană este foarte lungă, cu laturile aproape paralele, se unește înspre înainte cu aria bazalis făcînd un singur corp (fig. 6). Epicnemiile sînt evidente, dar scurte. Aria postica este foarte scurtă. Femurele sînt îngroșate aproape ca și la *Exochinae*. Onichiile însă sînt relativ lungi și îngroșate întocmai ca și la unele specii de *Polysphinctinae*. Areola este deschisă la exterior. Nervulus este puțin postfurcal. Nervellus este postfurcal, rupt deasupra jumătății. Abdomenul este alungit, sesil cu laturile mai mult sau mai puțin paralele. Primul segment abdominal prezintă 2 carene medio-longitudinale, care se întind posterior pînă aproape de virf. Marginile posterioare ale segmentelor 1—4 sînt puternic proeminente.

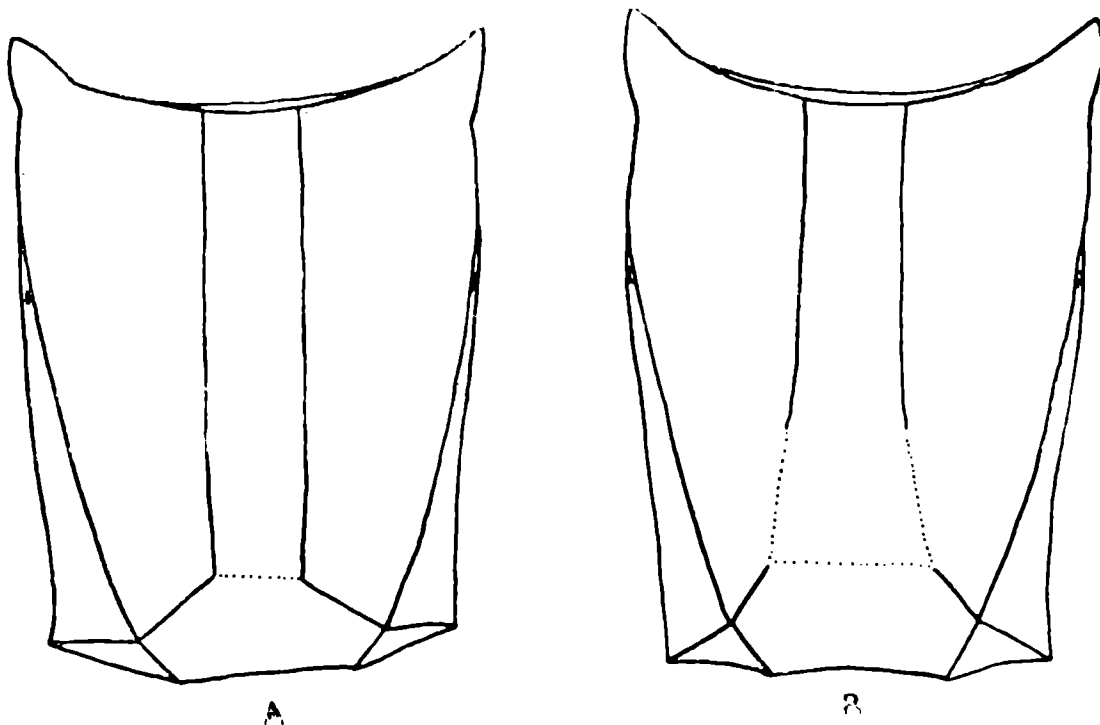


Fig. 6. Segmentul intermediar de *Schizopyga coxator* nov. sp. ♂ (A) și de *Schizopyga circulator* Panz. ♂ (B), văzute dorsal. (Original).

Culoarea fundamentală a corpului este neagră, cu palpii, mandibulele, tegulele și tegululele galbene. Picioarele sînt roșii, cu coxele și trochanterele anterioare și mijlocii galbene. Virful femurelor posterioare, virful tibiilor posterioare și mijlocii, precum și virful articulelor tarselor posterioare sînt negre. Abdomenul este roșu, cu partea dorsală a primului segment parțial, marginile posterioare ale segmentelor 1—2 și segmentele 6—7 sînt negre. Colțurile antero-externe ale segmentului 6 sînt roșii. — *Schizopyga coxator* nova sp. se aseamănă cu *Schizopyga circulator* Panz., de care se deosebește ușor prin conformația diferită a segmentului intermediar și mai cu seamă prin culoarea deschisă a coxelor tuturor picioarelor.

13. Subfam. *Orthocentrinae* D.T., 1901

Trib. *Orthocentrini* Ashmead, 1894.

75. *Orthocentrus stigmaticus* Holmgr. 1 ♀, pădurea Caraorman, 12.VI.1967. Specie rară din Europa Centrală și Septentrională. În R.S.R.: jud. Timiș și Mehedinți. *Gazde*: *Hyponomeuta cognatella* Hb., *H. padella* L.

14. Subfam. *Diplazontinae* Hopper, 1959.

76. *Diplazon laetatorius* F. 5 ♀♀, Caraorman, 7. V. 13.VI.1967; 8.X.1968; 1 ♀, Sulina, 9.VII.1969; 1 ♀, Crișan, 26.VIII.1969. Specie ubicvistă. Fr. în fauna României. Specie polifagă.

77. ——— f. *basirufus* Const. și Const. 1 ♀, pădurea Caraorman, 17.VI.1967, leg. M.I. Constantineanu. Formă descrisă de pe Valea Mraconia, jud. Mehedinți (28).

78. *Syrphophilus bizonarius* Grav. 1 ♀, Caraorman, 12.V.1967. Specie holarctică. Fr. în fauna României. *Gazde* : *Syrphus* sp.

79. *Homotropus signatus* Grav. 1 ♀, pădurea Caraorman, 16.VI.1967 ; 1 ♀, Crișan, 18.VIII.1967. Specie higrofilă din regiunea holarctică În R.S.R. : jud. Arad și Mehedinți. *Gazde* : *Brachycolus noxius* Mordw. (42).

15. Subfam. *Metopiinae* D. T., 1901

Trib. *Metopiini* Ashmead, 1894.

80. *Tylopius* (= *Metopius*) *micratorius* F. 3 ♂♂, pădurea Caraorman, 13 și 16.VI.1967, leg. M.I. Constantineanu ; 1 ♂, Crișan, 18.V.1968, leg. X. Scobiola-Palade R. g. : Toată Europa, Asia Mică, Specie polifagă. Specie nouă pentru fauna României.

81. ——— f. *fenestralis* Clém. 1 ♂, pădurea Caraorman, 16.VI.1967, leg. M. I. Constantineanu ; 1 ♂, Crișan, 18.V.1968, leg. X. Scobiola-Palade. R. g. : R.F. Germania. *Gazde* necunoscute. *Formă nouă pentru fauna României*.

C. Secția *Ophionoidae* D.T., 1901.

16. Subfam. *Ophioninae* D.T., 1901.

a. Trib. *Ophionini* Ashmead, 1894.

82. *Enicospilus tournieri* Voll. 1 ♀, Crișan, 18.VIII. 1967. Specie relativ rară, răspândită în Nordul și Centrul Europei. Fr. în fauna României.

83. *E. ramidulus* L. 5 ♀♀ și 1 ♂, pădurea Caraorman, 15 și 17. VI. ; 5.IX. 1967, Fr. în fauna României. Specie polifagă.

84. *Ophion mocsáryi* Brauns. 1 ♀, Caraorman, 6.V.1967. Specie de Europa Centrală. Fr. în fauna României. *Gazde* : *Amphidasis betularia* L., *Notolophus antiquus* L., *Cirrhoedia ambusta* F.

17. Subfam. *Therioninae* Vier. 1918 (= *Anomalinae* D. T.).

b. Trib. *Therionini* Tow. 1965

85. *Paranomalon latro* Schr. 2 ♀♀, pădurea Caraorman, 14 și 16. VI. 1967. Specie foarte rară, răspândită izolat în toată Europa. În R.S.R. : jud. Sibiu și Botoșani (3). *Gazde* : *Diloba coeruleocephala* L., *Oria musculosa* Hb., *Thaumetopoea pityocampa* Schiff. și *Perigrapha cincta*.

86. *Trichonotus* (*Labrorychus*) *tenuicornis* Grav. 2 ♀♀, pădurea Caraorman, 17.VI.1967 și 16.V.1968. Specie fr. în toată Europa ca și în fauna României.

87. **Tr. (Agrypon) varitarsum** Wesm. 1 ♀, pădurea Caraorman, 12. VI.1967. Specie rară, răspîndită în Nordul și Centrul Europei, dar fr. în fauna României.

88. **Agrypon anxium** Wesm. 1 ♀, pădurea Caraorman, 13.VI.1967, leg. M.I. Constantineanu. Specie rară, răspîndită în Nordul și Centrul Europei, Asia. În R.S.R. a fost citată anterior numai din jud. Iași (27). Specie polifagă.

18. Subfam. *Compopleginae* D.T. 1901

a. Trib. *Compoplegini* Ashm. 1894

89. **Dusona pugillator** L. 1 ♀, Caraorman, 13.V.1968. Fr. în R.S.R. Specie polifagă.

90. **D. spinipes** Thoms. 1 ♀, pădurea Caraorman, 12.VI.1967. Fr. în fauna României. Gazde necunoscute.

91. **Campoletis incisa** Bridgm. 1 ♀, și 3 ♂♂, pădurea Caraorman, 12 și 15.VI.1967, leg. M.I. Constantineanu. R. g. : Anglia. În R.S.R.: Foarte rară, fiind citată anterior numai din jud. Satu Mare (31). *Gazde* : *Alsophila aescularia* Schiff, *Bombycia viminalis* F., *Eupithecia (Tephroclystia) denotata* Hb. și *Orgyia gonostigma* L.

92. **C. brachycera** Thoms. 2 ♂♂, pădurea Caraorman, 12 și 17. VI. 1967. Specie fr. în fauna României. Gazde necunoscute.

93. **C. agilis** Holmgr. 1 ♀ și 1 ♂, pădurea Caraorman, 12—17.VI, ♂ 1967, leg. M.I. Constantineanu. R. g. : Nordul și Centrul Europei. Foarte rară în fauna României, unde a fost citată anterior numai o singură dată (3).

94. **C. maculipes** Tschek. 1 ♂, pădurea Caraorman, 12.VI. 1967. Specie cunoscută din Nordul și Centrul Europei. În R.S.R. a fost citată anterior din jud. Cluj, Sibiu, Botoșani, Neamț (3, 6, 12, 31).

95. **C. ebenina** Grav. 1 ♀ și 1 ♂, pădurea Caraorman, 12 și 15. VI.1967. Specie de Europa Centrală. În R.S.R. : jud. Cluj, Sălaj, Neamț (4, 31).

96. **C. crassicornis** Tschek. 1 ♀ și 8 ♂♂, pădurea Caraorman, 12—17.VI.1967. R. g. : Europa Centrală. Specie foarte rară în fauna României, unde a fost citată anterior numai din munții Bucegi și com. Orlat (jud. Sibiu).

97. **C. annulata** Grav.——2 ♀♀, pădurea Caraorman, 12.VI.1967. Specie rară în fauna României.

98. **Cymodusa petulans** Holmgr.——1 ♀ și 1 ♂, pădurea Caraorman, 12 și 16.VI.1967. Specie destul de răspîndită în fauna României. Gazde necunoscute.

99. **Casinaria alboscutellaris** Thoms. 1 ♀, Caraorman, 16.VI.1967. Specie rară în fauna României, unde a fost citată anterior numai din 2 localități.

100. **C. varians** Tschek. 2, pădurea Caraorman, 16.VI.1967, leg. M.I. Constantineanu. R. g. : Europa Centrală. În R.S.R. : a fost citată

numai o singură dată din jud. Satu Mare (44). *Gazde* : *Anarta myrtilli* L.

101. **C. tenuiventris** Grav. 1 ♂, Caraorman, 13.VI.1967 ; 1 ♂, Crișan 18.VIII.1967. Specie mult răspîndită în fauna României.

102. **Sinophorus** (= *Eulimneria*) **pleuralis** Thoms. 1 ♀, pădurea Caraorman, 16.VI.1967. Specie foarte rară în Europa ca și în fauna României. *Gazde* : *Loxostege sticticalis* L., *Pyrausta nubilalis* Hb.

103. **S. geniculatus** Grav. 1 ♂, Caraorman, 15.VI.1967. Specie relativ rară în fauna României. Specie polifagă.

104. **S. rufifemur** Thoms. 1 ♀ și 1 ♂, Caraorman, 16.VI. și 11. VIII. 1967. Specie polifagă, fr. în fauna României.

105. **S. xanthostomus** Grav. 6 ♀♀ și 1 ♂, Caraorman, 17.VI. 1967 ; 12.VI. și 1.VII. 1969. Specie polifagă destul de frecventă în fauna României.

106. **Bathyplectis cingulata** Brisch. 3♂♂, 13—15. VI.1967, leg. M.I. Constantineanu. R. g. : Europa Centrală. În fauna României a fost citată numai o singură dată din jud. Bistrița-Năsăud. *Gazde* necunoscute.

107. **B. curculionis** Thoms. 4♀♀, pădurea Caraorman, 13 și 14.VI. 1967. Specie relativ rară în fauna României. *Gazde* : *Hypera murina* F., *H. variabilis* Hbst.

108. **Campoplex difformis** Gmel. 1 ♀, Caraorman, 13.VI.1967. Specie larg răspîndită în Europa, dar relativ rară în fauna României. Specie polifagă.

109. **C. fusciplica** Thoms. 1 ♂, pădurea Caraorman, 13.VI.1967. Specie relativ rară în fauna României. *Gazde* : *Etiella zinckenella* Tr.

110. **C. procerus** Brisch. 1 ♀, pădurea Caraorman. 12.VI.1967. Specie destul de rară în fauna României. *Gazde* necunoscute.

111. **Nepiera collector** Thunb. 1 ♀, Caraorman, 9.V.1967. Specie rară în fauna României, fiind citată anterior numai din jud. Neamț și Mehedinți. *Gazde* : *Adaina microdactyla* Hb., *Polychrosis botrana* Schiff., *Telphusa notatella* Hb.

112. **Meloboris rufiventris** Grav. 1 ♀, pădurea Caraorman, 17.VI. 1967 ; 1 ♀, Caraorman, 12.VIII.1967, leg. x Scobiola-Palade ; 1 ♀, Caraorman, 17.VI.1967, leg. I. Drăghia. R. g. : Nordul și Centrul Europei. În R.S.R. : Numai în zona lacului de acumulare de la Porțile de Fier. *Gazde* : *Orthotaelia sparganiella* Thunb.

113. **Diadegma** (= *Angitia*) **fenestralis** Holmgr. 3♂♂, pădurea Caraorman, 12.VI.1967. Fr. în fauna României. Specie polifagă.

114. **D. chrysosticta** Gmel. 1 ♂, Caraorman, 12.VI.1967. Fr. în fauna României.

115. **D. cerophaga** Grav. 2♀♀, Caraorman, 12 și 16.VI.1967. Specie relativ rară în fauna României. Specie polifagă.

116. **D. combinata** Holmgr. 1 ♂, Caraorman, 15.VI.1967. Specie destul de rară în fauna României. *Gazde* necunoscute.

117. **D. brevivalvis** Thoms. 1 ♀, Caraorman, 1.VII. 1969, leg. VI. Olaru. R. g. : Suedia. În R.S.R. : Numai în Valea Mraconia, jud. Mehedinți. *Gazde* necunoscute.

118. **D. vestigialis** Ratzeb. 1 ♀, pădurea Caraorman, 16.VI.1967. Specie rară în fauna României. Specie polifagă.

119. **Hyposoter** (= **Anilastus**) **notatus** Grav. 1 ♀, Caraorman, 8.X.1968. Fr. în fauna României. Specie polifagă.

120. **H. tenuicosta** Thoms. 1 ♀, pădurea Caraorman, 16.VI.1967. R.g. : Nordul și Centrul Europei. Specie rară în fauna României, fiind citată anterior numai din jud. Tulcea și Mehedinți. Gazde necunoscute.

121. **H.ebeninus** Grav. 1 ♀, Caraorman, 7.X.1968. Fr. în fauna României.

122. **H. alienus** Brisch. ♀ **nouă**. Allotypus ♀, pădurea Caraorman, 13.VI.1967, leg. M.I. Constantineanu (în colecția M.I. Constantineanu). ♂ R. g. : Europa Centrală. În R.S.R. : jud. Mureș, Satu Mare, Sălaj, Mehedinți. Gazde necunoscute.

♀ Al treilea segment abdominal este puțin turtit lateral începînd de la baza sa. Mandibulele sînt albe-gălbui. Scapul este negricios pe partea ventrală, pe cînd la mascul el este roșietic. Tegulele sînt albe. Al treilea segment abdominal este negru pe partea dorsală, pe cînd la mascul acesta este roșu în întregime. Tibiile posterioare sînt negre la exterior, cu baza și mijlocul pe o porțiune lată albe și cu partea lor interioară roșie. Jumătatea bazală a metatarselor posterioare, ca și pintenii tibiilor posterioare afară de virful lor sînt albi. Ovipozitorul este scurt, depășind foarte puțin virful abdomenului. Celelalte caractere sînt aceleași ca și la mascul.

123. **H. didymator** Thunb. (= **ruficinctus** Grav.). 2 ♀♀ și 1 ♂, pădurea Caraorman, 14 și 16.VI.1967 ; 6.X.1968. Fr. în fauna României. Specie polifagă.

124. **H. albicrus** Thoms. 1 ♀, Caraorman, 6.X.1968. Specie de Europa Centrală, citată anterior în R.S.R. în 5 județe. *Gazde* : *Zephyrus betulae* L.

125. **H. albicans** Brisch., ♂ **nou**. Allotypus ♂, pădurea Caraorman 16.VI.1967, leg. M. I. Constantineanu (în colecția M. I. Constantineanu). ♀ R. g. : R. P. Polonia. În R.S.R. : jud. Mehedinți (Valea Mraconia). *Gazde* necunoscute.

♂ Lungimea corpului = 5,5 mm ; 1. ar. a. = 4 mm. Nervura radială este curbată puțin la virf. Al treilea segment abdominal este aproximativ atît de lung cît lat. Coxeele anterioare și mijlocii sînt gălbui, cu extrema bază neagră, pe cînd la femelă toate coxeele sînt negre în întregime. Celelalte caractere sînt aceleași ca și la femelă.

126. **H. vulgaris**, Tschek 1 ♀, și 1 ♂, pădurea Caraorman, 12 și 16.VI.1967. R. g. : Europa Centrală. În R.S.R. : jud. Botoșani, Neamț, Caraș-Severin, Mehedinți și Bucegi. *Gazde* : *Notolophus antiquus* L., *Pieris brassicae* L.

19. Subfam. *Cremastinae* D.T., 1901.

Trib. *Cremastini* Ashmead, 1894.

127. **Cremastus bellicosus** Grav. 2 ♀♀, pădurea Caraorman, 13 și 16.VI.1967. Specie relativ rară în fauna României.

128. *Cr. schoenobius* Thoms. 1 ♀, pădurea Caraorman, 17.VI.1967, leg. M. I. Constantineanu. R. g. : Suedia. În R.S.R. : Numai în zona lacului de acumulare de la Porțile de Fier. Gazde necunoscute.

129. *Cr. partitus* Szépl. 1 ♂, Caraorman, 15.VI.1967. Specie rară în România.

130. *Cr. dalmatinus* Strobl. 1♂, pădurea Caraorman, 15.VI.1967. Specie de asemenea rară în fauna României. Gazde : *Depressaria depressa* Hb.

131. *Cr. ornatus* Szépl. 1 ♀, Caraorman, 15.VI.1967. Specie relativ rară în fauna României. Specie polifagă.

132. *Cr. inflatipes* nova sp. Holotypus ♂, pădurea Caraorman (fig. 7), 12.VI.1967, leg. M. I. Constantineanu (în colecția M. I. Constantineanu).

♂ Lungimea corpului = 5 mm ; l. ar. a. = 3 mm ; Capul este transversal, îngustat înapoia ochilor. Fața este proiementă la mijloc.



Fig. 7. Marginea pădurii Caraorman, unde au fost colectate Ichneumonide xerofile, printre care mai cu seamă *Cremastus inflatipes* nov. sp. (Photo A. Gierling)

Clipeul este diferențiat de față printr-un șanț îngust și relativ adânc. Mandibulele sînt prevăzute cu 2 dinți aproape egali. Obrajii sînt distincți, puțin mai scurți decît baza mandibulelor. Carena occipitală este evidentă. Antenele sînt puțin măciucate la vîrf, cu flagelul format din 26 articule.

Toracele este mai lung decît înalt. Notaulii sînt distincți. Scutelul este convex, mărginit cu coaste pe laturi numai la bază. Segmentul intermediar prezintă coaste fine dar evidente, complet areolat. Aria supramediană este lungă închisă în partea posterioară. Areola lipsește. Pterostigma este mare. Nervura bazală este verticală. Unghiul infero-extern al celei discoidale este puțin mai mare decît un unghi drept. Nervulus este antefurcal. Nervellus este rupt puțin sub jumătatea sa. Discoidella lipsește. Nervura cubitală de la aripa posterioară lipsește înspre bază pînă aproape de nervellus. Picioarele sînt zvelte, numai tibiile sînt neobișnuit de umflate (fig. 8), asemănîndu-se în această privință cu *Angitia inflatipes* Rom. Abdomenul este alungit. Primul segment abdominal are o gropiță adîncă pe partea dorsală la bază, de la care pornește un șanț longitudinal adînc.

Culoarea fundamentală a corpului este neagră, cu palpii, mandibulele afară de dinți, clipeul, marginile frunții și ale vertexului, tegulele și tegulelele galbene. Picioarele sînt roșii, cu coxele și trochanterele negre.

Coxele și trochanterele anterioare sînt gălbui pe partea ventrală. Toate tibiile sînt albe, cu partea interioară roșie. Vîrful femurelor anterioare și mijlocii, ca și partea externă a tuturor metatarselor sînt albe. Pterostigma este brună, cu baza și vîrful albe.

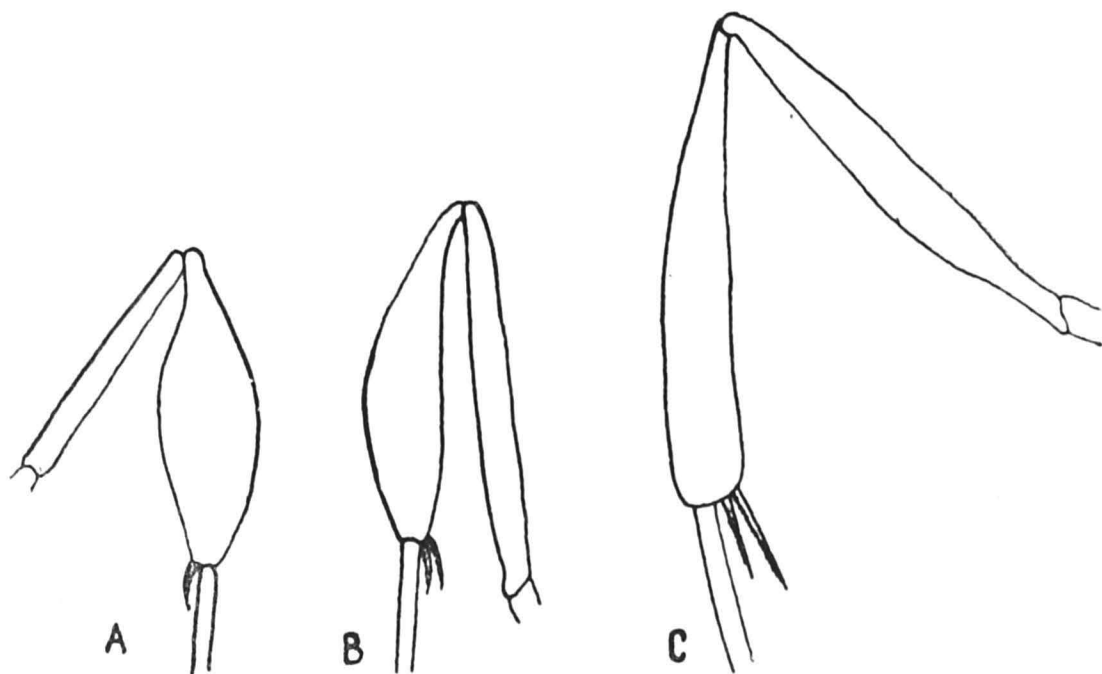


Fig. 8. — Comparație între tibiile și femurele picioarelor (anterior (A); mediu (B) și posterior (C) de *Cremastus inflatipes* nov. sp. ♂, văzute pe partea laterală. (Original).

Cremastus inflatipes nova sp. se aseamănă cu *Cremastus partitus* Szépl, de care se deosebește imediat prin forma îngroșată a tibiilor, prin scutul mărginit cu coaste numai la bază, prin aria petiolaris neadîncită, precum și prin culoarea deosebită a corpului.

D. Secția *Trachysphyroidae* Const. 1970 (= *Cryptoidae* D.T. 1901).

20. Subfam. *Trachyspyrinae* Const. 1966 (= *Cryptinae* Cress. 1887, partim).

Trib. *Trachysphyrini* Const. et Cio. 1961

133. ***Acroricnus seductor* Scop.** 3 ♀♀ și 2 ♂♂, pădurea Caraorman, 16 și 19. VI.1967; 2 ♀♀, Crișan, 14 și 20. VII.1970. R. g. : Sudul Europei pînă în Elveția, Uniunea Sovietică, Turcia, Siria, Palestina, Iran, ins. Cipru, Maroc, Tanager (30, 46). În R.S.R. : jud. Bistrița-Năsăud, Cluj, Mureș, citată ca *Acroricnus seductorius* F. Gazde : *Sceliphron destillatorius* Ill., *Sc. spirifex* L. (30, 36).

134. ***Itamoplex* (= *Cryptus*) *viduatorius* F.** 3 ♀♀, Caraorman, 24. IX. și 6. X. 1968. Fr. în fauna României. Specie polifagă.

135. **Trychosis** (= *Goniocryptus*) **abnormis** Tschek. 1 ♀ și 3 ♂♂, Caraorman, 12.V., 13.VI. și 12.VIII.1967. Specie de Europa Centrală.

136. **Tr. simulator** Tschek. 3 ♂♂, Caraorman, 12 și 15.VI.1967. Fr. în România.

137. **Tr. legator** Thub. (= *Tr. plebejus* Tschek). 7 ♀♀, Caraorman, 13 și 16.VI.1967 ; 15.V. și 1.VII.1968 ; 17.VII.1969 ; 1 ♀, Sulina, 12.VII.1969. Fr. în fauna României. *Gazde* : *Misumena calycina* L.

138. **Tr. inimicus** Tschek. 1 ♂, pădurea Caraorman, 16.VI.1967. Fr. în România.

139. **Tr. neglectus** Tschek. 1 ♂, pădurea Caraorman, 16.VI.1967. Fr. în România.

140. **Tr. ingratus** Tschek. 1 ♀, Caraorman, 13.VI.1967. Specie rară în fauna României, unde a fost citată anterior numai din jud. Mureș și Constanța.

141. **Tr. tristator** Tschek. 2 ♂♂, pădurea Caraorman, 12.VI.1967 ; 1 ♂, Crișan, 22.VII.1969. Specie destul de rară în fauna României. *Gazde* necunoscute.

142. **Spilocryptus incubitor** Grav. 9 ♂♂, pădurea Caraorman, 13—16.VI.1967. Specie destul de rară în fauna României.

143. ——— f. **nigritarsis** Const. et Const. Holotypus ♂, pădurea Caraorman, 13.VI.1967, leg. M. I. Constantineanu. Paratipii ♂♂, Caraorman, 13—16.VI.1967, leg. M. I. Constantineanu (în colecția M. I. Constantineanu) și Caraorman, 7.V.; 14.VIII.1967 și 11.V.1968, leg. X. Scobiola-Palade (în colecția Muzeului „Grigori Antipa“). Holotipul a fost descris din pădurea Letea (Delta Dunării), jud. Tulcea (23).

144. **Hoplocryptus confector** Grav. 1 ♂, pădurea Caraorman, 11.VI.1967. Specie relativ rară în fauna României.

145. **H. nigripes** Grav. 1 ♀ și 1 ♂, pădurea Caraorman, 13 și 16.VI.1967, leg. M. I. Constantineanu. R.g. : Italia. *Gazde* : *Lixus punctiventris* Boh. (Curculionidae). Specie nouă pentru fauna României.

146. ——— f. **rufifemur** nova f. Holotypus ♂, pădurea Caraorman, 16.VI.1967, leg. M. I. Constantineanu (în colecția M. I. Constantineanu), și paratypus ♂, pădurea Caraorman, 16.VI.1967, leg. M. I. Constantineanu (în colecția M. I. Constantineanu) și 11.VIII.1967, leg. X. Scobiola-Palade (în colecția Muzeului de Istorie Naturală : „Grigori Antipa“). La această formă toate femurele sînt roșii în întregime, pe cînd la forma tipică femurele sînt negre, numai cu virful femurelor anterioare roșii.

147. **Gambrus inferus** Thoms. 3 ♀♀, și 1 ♂, pădurea Caraorman, 12—17.VI.1967 ; 1 ♂, Crișan, 14.VII.1970. Specie frecventă în fauna României.

148. **G. tricolor** Grav, 1 ♀, pădurea Caraorman, 16.VI.1967. Specie rară în fauna României, unde a fost citată anterior numai din jud. Bistrița-Năsăud și Timiș (31, 37). Specie polifagă (35, 47).

149. **Hygrocryptus brevispina** Thoms. (*H. puhlmanni* Ulbr.). 3 ♂♂, pădurea Caraorman, 14—18.VI.1967, leg. M. I. Constantineanu. R.g. :

R. F. Germania. În R.S.R. : Periprava, jud Tulcea (Delta Dunării). Specie foarte rară pentru România.

150. **H. conjungens** Tschek. 1 ♂, pădurea Caraorman, 16.VI.1967, leg. M. I. Constantineanu. R.g. : Nordul și Centrul Europei. Gazde necunoscute. Specie nouă pentru fauna României.

151. **Hygrocryptus biannulator** nova sp. Holotypus ♀, pădurea Caraorman, 17.VI.1967, leg. M. I. Constantineanu (în colecția M. I. Constantineanu).

♀ Lungimea corpului = 8 mm ; l. t.o. = 1,25 mm ; l. ar.a. = 6,5 mm. Corpul este acoperit cu peri albicioși, fini și deși. Capul este transversal, rotunjit îngustat înapoia ochilor. Labrul se vede pe fundul unei depresiuni adinci, mărginită anterior de partea superioară a mandibulelor, iar posterior de marginea apicală a clipeului. La baza clipeului există un șir de peri lungi și albicioși, curbați puțin la vîrf, relativ rari. Mandibulele sînt mai late la bază decît la vîrf, prevăzute cu cîte 2 dinți egali. Fruntea este aproape plană, coriacee și cu puține zbircituri, prezintă un șanț medio-longitudinal puțin adînc. Scrobes antennarum sînt mari. Carena occipitală este slabă dar distinctă. Obrajii sînt puțin mai lungi decît baza mandibulelor. Antenele sînt filiforme, subțiate la bază și îngroșate puțin dincolo de jumătatea lor (fig. 9). Scapul este scurt oval, puternic excavat la partea externo-apicală. Pedicellus este cilindric, destul de lung. Anellus nu este diferențiat. Flagelul este format din 19 articule, dintre care ultimul și penultimul sînt aproape contopite într-un singur articol mai lung.

Toracele este zbircit și punctat. Notauii sînt distincți, destul de lungi. Epomiile lipsesc. Speculum este evident. Epicnemiiile sînt fine, destul de lungi, întinzîndu-se în sus pînă aproape de subalarum. Scutela prezintă puncte relativ dese, cu toate acestea el este destul de lucios. Segmentul intermediar prezintă aria bazală mult mai scurtă decît la *Hygrocryptus rufithorax* Const. și are laturile paralele (fig. 10, A), nu divergențe înspre bază (fig. 10, B). Apoi coasta transversală anterioară este distinctă numai pe partea dorsală a segmentului intermediar. Coastele laterale lipsesc ; iar coastele pleurale sînt distincte, dar destul de slabe. Coasta transversală posterioră este întreruptă la mijloc pe o porțiune mare. Stigmele segmentului intermediar sînt mici, puțin ovale, aproape rotunde, situate lîngă coasta metapleurală. Abdomenul este fusi-

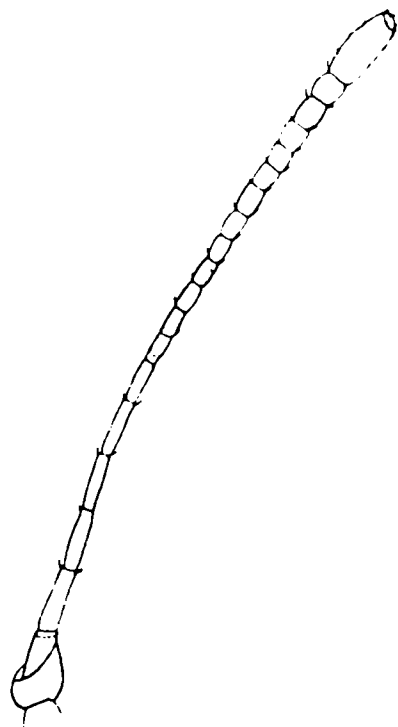


Fig. 9. Antena stîngă de *Hygrocryptus biannulator* nov. sp. ♀, văzută lateral. (original)

form, cu primul segment ceva mai lung decît de două ori lăţimea sa posterioară, puţin curbat şi prevăzut cu carene pe laturi şi cu puncte

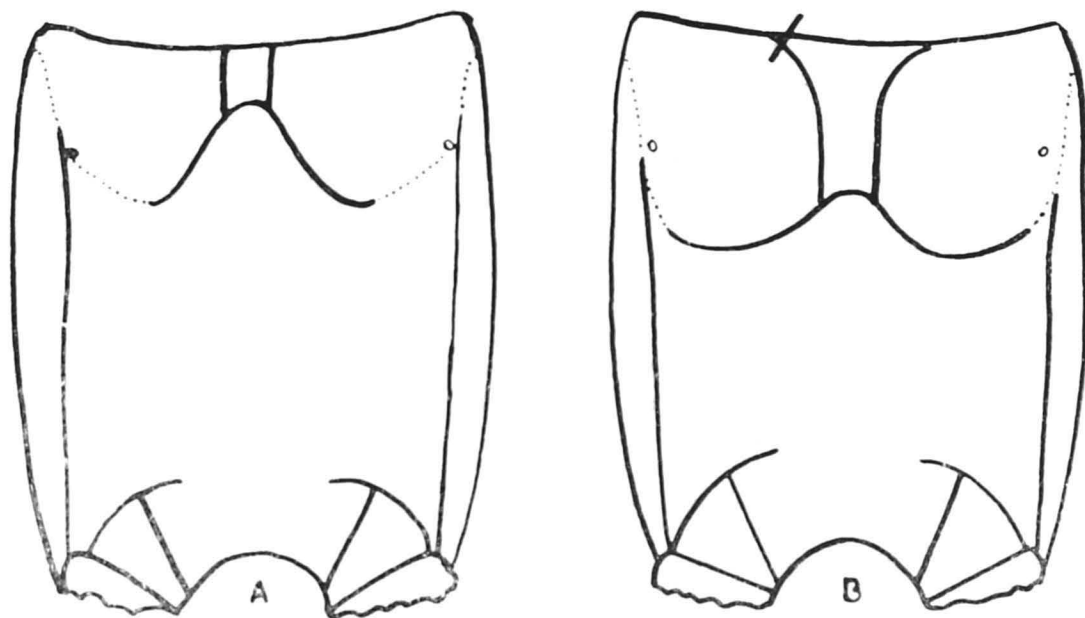


Fig. 10. Segmentul intermediar văzut pe partea dorsală. A = de **Hygrocryptus biannulator** nov. sp. ♀ și B = de **Hygrocryptus rufithorax** Const. ♂ (Original).

rare pe partea dorsală ; iar suprafața dintre puncte este coriacee. Segmentele abdominale 2—8 sînt transversale. Nervulus la aripa dreaptă este antefurcal, iar la cea stîngă este interstițial. Nervura bazală este foarte oblică. Nervura paralelă se inseră mult dedesubtul jumătății marginii exterioare a celulei brachiale. Areola prezintă laturile paralele. Nervellus este rupt aproape la mijloc, foarte puțin deasupra jumătății sale. Discoidella este puternică și ondulată. Tibiile anterioare sînt lățite și mult subțiate la bază. Ghiarele picioarelor sînt simple.

Capul este negru, cu labrul gălbui. Antenele sînt negre, cu articulele flagelului 6—8 și jumătatea bazală a articolului 9 albe pe partea dorsală. Apoi articulele 18 și 19 sînt albe-gălbui pe partea dorsală. Toracele este negru, cu segmentul intermediar roșu, și mezopleurele sînt roșii-negriceoase în jumătatea inferioară. Segmentele abdominale 1—3 și jumătatea bazală a segmentului 4 sînt roșii. Jumătatea apicală a segmentului al 4-lea și segmentele abdominale 5—8 sînt negre în întregime. Ovipozitorul și valvele genitale externe sînt negre. Partea internă a valvelor genitale externe este gălbuie mai ales înspre vîrf.

Pterostigma este brună, tegulele sînt negre, iar tegululele sînt albicioase-gălbui. Picioarele sînt roșii, cu coxele anterioare aproape în întregime negre. O pată pe partea dorsală a virfului femurelor posterioare, virful tibiilor posterioare și tarsele posterioare în cea mai mare parte sînt negre. Articulele tarselor posterioare 3—4 sînt albe, cu virful negru pe o porțiune îngustă.

Hygrocryptus biannulator nov. sp. se aseamănă mult cu *Hygrocryptus rufithorax* Const., dar se deosebește de acesta din urmă prin structura diferită a areolației segmentului intermediar, prin flagelul antenelor format numai din 19 articule, ca și prin altă corelație a corpului.

21. Subfam. *Mesosteninae* D. T., 1901. Trib. *Mesostenini* Ashmead, 1894

152. **Stenaraeus** (= *Mesostenus*) **transfuga** Grav. 1 ♀, pădurea Caraorman, 13.VI.1967. Specie fr. în fauna României. Gazde necunoscute.

153. **St. crassifemur** Thoms. 1 ♂, pădurea Caraorman, 15.VI.1967. R.g. : Suedia. Este o specie rară. În România a fost citată numai din jud. Bistrița-Năsăud și Mureș. Gazde necunoscute.

154. **St. dentifer** Thoms. 1 ♂, pădurea Caraorman, 16.VI.1967. R.g. : Suedia. În fauna României de asemenea este rară. Gazde necunoscute.

22. Subfam. *Phygadeuontinae* D. T., 1901.

Trib. *Phygadeuonini* Ashmead, 1894.

155. **Glyphicnemis** (= *Stylocryptus*) **vagabundus** Grav. 1 ♀, pădurea Caraorman, 12.VI.1967. Fr. în fauna României. Gazde necunoscute.

156. **Endasys** (= *Stylocryptus*) **kriegeri** Hab. f. **femoralis** Hab. 1 ♂, pădurea Caraorman, 12.VI.1967, leg. M. I. Constantineanu. R.g. : R.F. Germania. În România a fost citată anterior numai din jud. Sibiu (10). Gazde necunoscute.

157. **Phygadeuon rugipectus** Thoms. 1 ♀, pădurea Caraorman, 16.VI.1967. R.g. : Suedia. Specie rară și în fauna României. Gazde necunoscute.

158. **Ph. cylindraceus** Ruthe. 1 ♂, pădurea Caraorman, 13.VI.1967, leg. M. I. Constantineanu. R.g. : Nordul și Centrul Europei. Gazde necunoscute. Specie nouă pentru fauna României.

159. **Ph. grandiceps** Thoms. 1 ♂, pădurea Caraorman, 17.VI.1967, leg. M. I. Constantineanu. R.g. : Numai Suedia. În R.S.R. a fost citată anterior numai o singură dată din jud. Suceava (41). Gazde necunoscute.

160. **Ph. vagans** Grav. 1 ♂, pădurea Caraorman, 16.VI.1967. Fr. în fauna României. Gazde : *Pammene gallicolana* Zell., *P. germana* Hb., *Panolis flammea* Schiff., *Panzeria rudis* Fall.

161. **Ph. leucostigmus** Grav. 1 ♂, pădurea Caraorman, 12.VI.1967, leg. M. I. Constantineanu, R.G. : Nordul și Centrul Europei. În R.S.R. : citată anterior numai o singură dată din jud. Sălaj. Gazde necunoscute.

162. **Ph. fumator** Grav. 2 ♂♂, pădurea Caraorman, 13 și 16.VI.1967. Fr. în fauna României. Specie polifagă.

23. Subfam. *Hemitelinae* D.T., 1901.

Trib. *Hemitelini* Ashmead, 1894.

163. **Hemiteles phlaeas** Boie. ♀ nouă, 1 ♀, pădurea Caraorman, 12.VI.1967, leg. M. I. Constantineanu. R.g. : Europa Centrală. *Gazde* : *Lycaena (Polyommatus) phlaeas* L. Specie nouă pentru fauna României.

♀. Se aseamănă cu masculul, dar prezintă segmentele abdominale 1--3 și aproape mai mult de jumătatea bazală a segmentului 4 roșii. Tibiile anterioare și femurele posterioare sînt roșii în înregime. Lungimea corpului = 5 mm ; lungimea ovipozitorului = 1 mm. Celelalte caractere sînt aceleași ca și la mascul. Allotypus ♀ se află în colecția M. I. Constantineanu.

164. **H. stagnalis** Thoms. 3♀♀, pădurea Caraorman, 17.VI.1967. R.g. : Europa Centrală. În R.S.R. a fost citată anterior numai din jud. Arad (33) și Constanța. *Gazde* necunoscute.

24. Subfam. *Stilpninae* D.T., 1901

Trib. *Stilpnini* Ashmead, 1894.

165. **Mesoleptus (=Exolytus) laevigatus** Grav. 1♀ și 8 ♂♂, Caraorman, 12.V. ; 12—16.VI.1967. Specie destul de fr. în fauna României.

166. **M. marginatus** Thoms. 1♂, pădurea Caraorman, 16.VI.1967, leg. M. I. Constantineanu. R.g. : Suedia. *Gazde* necunoscute. În România a fost citată anterior din jud. Tulcea și Constanța.

167. **M. petiolaris** Thoms. 2♂♂, pădurea Caraorman, 16.VI.1967, leg. M. I. Constantineanu. R.g. : Suedia. Specie cunoscută în România numai din jud. Constanța. *Gazde* necunoscute.

168. **M. incertus** Först. 1♂, pădurea Caraorman, 12.VI.1967, leg. M.I. Constantineanu. R.g. : Nordul și Centrul Europei. Specie foarte rară în fauna României, unde a fost citată anterior numai din jud. Tulcea.

169. **M. flavipes** Thoms. 3♀♀ și 9♂♂, pădurea Caraorman, 12—16.VI. 1967, leg. M. I. Constantineanu și 11.V.1968, leg. X.Scobiola-Palade. R.g. : Suedia. În România a fost citată anterior numai de la Hașmacul Mare (Delta Dunării).

170. **M. transversor** Thunb. (*Exolytus splendens* Grav.). 2♂♂, Caraorman, 11. V. și 16.VI.1967. R.g. : Nordul și Centrul Europei. În R.S.R. : jud. Constanța și Tulcea în pădurea Letea (23). *Gazde* necunoscute.

171. ——— **f. rufotrochanteratus** nova f. Holotypus ♀, pădurea Caraorman, 16. VI. 1967, leg. M. I. Constantineanu (în colecția M. I. Constantineanu). La această formă toate trochanterele sînt roșii, pe cînd la forma tipică trochanterele sînt negre.

E. Secția *Ichneumonoidae* D.T., 1901

25. Subfam. *Ichneumoninae* Ashm. 1900 (partim).

Trib. *Ichneumonini* Ashmead, 1894.

172. **Craticheumon trifarius** Berth. 1♀ 10, pădurea Caraorman, 13.VI.1967, leg. M. I. Constantineanu. R.g. : Europa Centrală, Uniunea Sovietică. În România a fost citată anterior numai din jud. Arad (Ineu). Gazde : *Bupalus piniarius* L.

173. ———f. **nigriscaposus** nova f. Holotypus ♀, pădurea Caraorman, 16.VI.1967, leg. M. I. Constantineanu (în colecția M. I. Constantineanu). La această formă scapul este negru, pe cînd la forma tipică scapul este roșu.

174. **Cr. culex** Müll. (= *Cr. annulator* F.). 1♀, și 2♂♂, Caraorman, 16.VI.1967 ; 11 și 15.V.1968. Fr. în fauna României.

175. **Cr. fugitivus** Grav. 1♂, pădurea Cararoman, 16.VI.1967. R.g. : Nordul și Centrul Europei. În R.S.R. a fost citată anterior numai din jud. Arad și Botoșani. Specie polifagă.

176. **Cr. dissimilis** Grav. 2♂♂, pădurea Caraorman, 16.VI.1967 și 12.V.1968. Specie destul de rară în fauna României.

177. **Ichneumon melanosomus** Wesm. 1♀, pădurea Caraorman, 16.VI.1967. Specie rară în fauna României. Femela ierneză în stare de adult în păduri.

178. **I. coniger** Tischb. 1♀, pădurea Caraorman, 16.VI.1967 R.g. : Europa Centrală. În R.S.R. : jud. Arad, Iași. Femela ierneză. Gazde necunoscute.

179. **I. zonalis** Grav. 3♀♀, și 2♂♂, pădurea Caraorman, 16.VI.1967 ; 3.IX. și 6.X.1968 ; 1♀, Sulina, 30.IX.1968. Fr. în fauna României.

180. **I. lautatorius** Desv. 1♀, pădurea Caraorman, 16.VI.1967. Specie destul de răspîndită în Transilvania și Banat, dar necitată încă în Moldova.

181. **I. proletarius** Wesm. 2♀♀, Caraorman, 12.V. și 12.VI.1967 ; 1♂, Crișan, 26.VIII.1969. Fr. în fauna României. Femela ierneză. Gazde necunoscute.

182. **Auritus dogrogicus** Const. 1♀, pădurea Caraorman, 13.VI.1967, leg. M. I. Constantineanu. Gen și specie noi pentru știință, descrise și publicate de către M.I. Constantineanu în *Lucrările Stațiunii de Cercetări Marine „Prof. Ioan Borcea“ de la Agigea*, t. III, p. 255—258, 1969, Iași (13) (fig. 11).

b. Trib. *Amblytelini* Heinr.

183. **Amblyteles armatorius** Först. 1♀, pădurea Caraorman, 16.VI.1967. Fr. în fauna României. Specie polifagă.



Fig. 11 — Biotop nu departe de marginea pădurii Caraorman, de unde au fost colectate. Ichneumane, dar mai ales **Auritus dogrogicus** Const. (Photo : A. Gierling)

184. *Ctenichneumon melanocastanus* Grav. 1 ♀, pădurea Caraorman, 16.VI.1967. Specie polifagă, rară în fauna României.
185. *Diphyus quadripunctorius* Müll. 1 ♀, pădurea Caraorman, 16.VI.1967. Fr. în fauna României. Specie polifagă.
186. *Barichneumon deceptor* Grav. f. *nigrofaciatus* Const. și col. 9I ♂♂, Caraorman, 7—15.V.1967, leg. X. Scobiola-Palade și M. Weinberg; 12—16.VI.1967, leg. M. Constantineanu și 8.X.1968, leg. X. Scobiola-Palade. R.g. : România, lunca Rogoaza, comuna Hoceni, jud. Vaslui (14).
187. *B. derogator* Wesm. 1 ♀, Caraorman, 6.X.1968. Fr. în fauna României.
188. *B. bilunulatus* Grav. 1 ♀, pădurea Caraorman. Fr. în fauna României.
189. *B. distincticornis* Schm. 4 ♂♂, pădurea Caraorman, 12—16.VI.1967. Fr. în fauna României, dar rară în Europa, unde a fost citată numai din Croația (R.S.F. Iugoslavia). Gazde necunoscute.
190. *B. lepidus* Grav. 19 ♂♂, Caraorman, 8 și 12.V.; 12—16.VI.1967; 11—15.V.1968. Specie foarte rară în fauna României.
191. *B. argustatus* Wasm. 1 ♂, pădurea Caraorman, 16.VI.1967. Fr. în fauna României. Gazde necunoscute. Femela ierneză în stare de adult în ascunziș.
192. ———f. *nigrifacies* nova f. Holotypus ♂, pădurea Caraorman, 12.VI.1967, leg. M. I. Constantineanu (în colecția M. I. Constantineanu). La această formă fața este neagră în întregime, pe cînd la forma tipică marginile feții sînt albe.
193. *B. lunuliger* Kriechb. 1 ♂, pădurea Caraorman, 16.VI.1967. R.g. : Europa Centrală. Gazde necunoscute. Specie nouă pentru fauna României.

c. Trib. *Platylabini* Heinr. 1934

194. *Platylabus fornicatus* Kriechb. 1 ♀, pădurea Caraorman, 12.VI.1967, leg. M. I. Constantineanu. R.g. : Austria. Specie foarte rară în fauna României, unde a fost semnalată anterior numai din pădurea Letea (Delta Dunării). Gazde necunoscute.
195. *Pl. pumilio* Holmgr. 1 ♀, pădurea Caraorman, 16.VI.1967. R.g. : Nordul și Centrul Europei, Uniunea Sovietică. Aceasta este o specie foarte rară în fauna României, unde ea a fost citată anterior de două ori (pădurea Țigănești, comuna Munteni, jud. Galați și Hașmacul Mare din pădurea Letea, jud. Tulcea. *Gazde* : *Harmodia carpophaga* Borkh., *Hydriomena sagitata* F.

196. **Linycus** (= *Platylabus*) **exhortator** F. 1 ♂, pădurea Caraorman, 13.VI.1967. Aceasta este o specie destul de rară în fauna României. Femela ierneză.

26. Subfam. *Listrodrominae* D.T. 1902

Trib. *Listrodromini* Ashm. 1894

197. **Anisobas cingulatorius** Grav. 1 ♀, Caraorman, 9.X.1968. Fr. în România. Gazde necunoscute.

27. Subfam. *Phaeogeninae* D.T., 1902.

Trib. *Phaeogenini* Ashmead, 1894.

198. **Ischnus** (= *Rhexidermus*) **truncator** F. 1 ♀, pădurea Caraorman, 17.VI.1967. Fr. în fauna României.

199. **Diadromus albinotatus** Grav. 1 ♀, pădurea Caraorman, 17.VI.1967. R.g. : Nordul și Centrul Europei. Specie foarte rară în România, unde a fost citată anterior numai din jud. Neamț și Brașov. Gazde necunoscute.

200. **D. rufiventris** Strobl. 3 ♀♀, pădurea Caraorman, 12—17.VI.1967, leg. M. I. Constantineanu. R.g. : Europa Centrală. În R.S.R. a fost citată anterior numai o singură dată din jud. Mureș (11). Gazde necunoscute.

201. **Aethecerus dispar** Wesm. 5 ♂♂, pădurea Caraorman, 16.VI.1967. Fr. în fauna României. Femela ierneză. *Gazde* : *Olethreutes pentinana* Guen.

202. **Ae. nitidus** Wesm. 9 ♂♂, pădurea Caraorman, 12 și 16.VI.1967. Specie relativ rară în fauna României. *Gazde* : *Calimnia diffinis* L., *Depressaria depressella* Hb.

203. **Phaeogenes nigridens** Wesm. 1 ♂, pădurea Caraorman, 13.VI.1967. Fr. în fauna României. *Gazde* : *Archips pronubana* Ilb., *Pyrausta nubilalis* Hb. și *Epiblema cana* Haw.

CONCLUZII

În lucrarea de față autorul menționează 203 specii și forme de Ichneumonide, cuprinse în 78 genuri, incluse în 27 subfamilii. Din aceste

Ichneumonide 5 specii sînt noi pentru știință, descrise în această lucrare, și anume : 1. *Parablastus bituberculatus* ♀, 2. *Mesoleius melanurus* ♀, 3. *Schizopyga coxator* ♂, 4. *Cremastus inflatipes* ♂ și 5. *Hygrocryptus biannulator* ♀. Specia *Auritus dobrogicus* Const. ♀ a fost descrisă în lucrarea (13), iar *Zabrachypus gregori* subsp. *moldavicus* ♀, descrisă de Mihai și Raoul Constantineanu în 1969 în lucrarea (24), a fost ridicată acuma la rangul de specie prin descrierea și a masculului nou pentru știință. — Genul *Parablastus* Const. este nou pentru știință, găsit în pădurea Caraorman.

Următoarele 13 forme sînt noi, descrise în prezenta lucrare, și anume: 1. *Coccygomimus contemplator* Müll. f. *nigritegulis* ♂, 2. *C. spurius* Grav. f. *rufoannulus* ♂, 3. *C. spurius* Grav. f. *nigritegulis* ♂, 4. *C. spurius* Grav. f. *rufitibiis* ♂, 5. *Tromatobia variabilis* Holmgr. f. *ruficoxis* ♀, 6. *Tr. concors* Kriechl. f. *nigrifacies* ♀, 7. *Exeristes roborator* F. f. *rugulosus* ♀ ♂, 8. *Glypta rufata* Bridgm. f. *thoracalis* ♂, 9. *Exochus britannicus* Morl. f. *nigroscutellatus* ♂, 10. *Hoplocryptus nigripes* Grav. f. *rufifemur* ♂, 11. *Mesoleptus transversor* Thunb. f. *rufotrochanteratus* ♀, 12. *Cratichneumon trifarius* Berth. f. *nigriscapousus* ♀, și 13. *Barichneumon angustatus* Wesm. f. *nigrifacies* ♂.

Următoarele 16 specii și forme sînt noi pentru fauna României, și anume : 1. *Coccygomimus spurius* Grav. f. *turionelloides* Aub. ♂, 2. *C. spurius* Grav. f. *niloticus* Schm. ♂, 3. *Scambus epeirae* Bign. ♂, 4. *Sc. triangularis* Verh. ♀, 5. *Glypta scutellaris* Thoms. ♀, 6. *Neliopisthus elegans* Ruthe ♀ ♂, 7. *Paropheltes pharaonum* Schm. ♀, 8. *Netelia semenowi* Kok. ♂, 9. *N. capito* Kok. ♀, 10. *Exochus britannicus* Morl. ♀ ♂, 11. *Tylopius* (= *Metopius*) *micratorius* F. ♂, 12. *T. micratorius*, F. f. *fenestralis* Clém. ♂, 13. *Hoplocryptus nigripes* Grav. ♀ ♂, 14. *Phygadeuon cylindraceus* Ruthe ♂, 15. *Hemiteles phlaeas* Boie ♀ și 16. *Barichneumon lunuliger* Kriechb. ♂

Autorul descrie pentru prima dată în știință femela de *Hyposoter alienus* Brisch. și *Hemiteles phlaeas* Boie, precum și masculul de *Zabrachypus moldavicus* Const. et Const., *Exochus britannicus* Morl. și *Hyposoter albicans* Brisch.

Următoarele 28 specii, subspecii și forme sînt foarte rare, menționate pînă acuma numa o singură dată în fauna României, și anume : 1. *Zaglyptus varipes* Grav. f. *rufithorax* Hab. ♀ ♂, 2. *Z. varipes* Grav. subsp. *albitegulis* Const. et Cio. ♀, 3. *Polysphincta drewseni* Holmgr. ♀, 4. *Glypta breviventris* Thoms. ♂, 5. *Syzeuctus luniger* Brauns f. *braunsi* Szépl. ♀ ♂, 6. *Lampronota* (= *Meniscus*) *setosa* Fourcr. ♀, 7. *Exochus quadrimaculatus*

Schm. ♂, 8. *Diplazon laetatorius* F. f. *basirufus* Const. și Const. ♀, 9. *Agrypon anxium* Wesm. ♀, 10. *Campoletis incisa* Bridgm. ♀ ♂, 11. *C. agilis* Holmgr. ♀ ♂, 12. *Casitaria varians* Tschek ♀, 13. *Bathyplectes cingulata* Brisch. ♂, 14. *Meloboris rufiventris* Grav. ♀, 15. *Diadegma brevis* Thoms. ♀, 16. *Hyposoter albicans* Brisch. ♂, 17. *Cremastus schoenobius* Thoms. ♀, 18. *Hygrocryptus brevispina* Thoms. ♂, 19. *Endasys (Stylocryptus) kriegeri* Hab. f. *femoralis* Hab. ♂, 20. *Phygadeuon grandiceps* Thoms. ♂, 21. *Ph. leucostigmus* Grav. ♂, 22. *Mesoleptus (=Exolytus) petiolaris* Thoms. ♂, 23. *M. incertus* Först. ♂, 24. *M. flavipes* Thoms. ♀ ♂, 25. *Cratichneumon trifarius* Berth. ♀ 26. *Barichneumon deceptor* Grav. f. *nigrofaciatus* Const. și col. ♂, 27. *Platylabus fornicatus* Kriechb. ♀, și 28. *Diadromus rufiventris* Strobl ♀.

Autorul constată că există o mare asemănare între fauna ichneumonologică a grindului Caraorman cu aceea a grindului Pădurea Letea, pentru că din cele 203 specii și forme, care aparțin grindului Caraorman, 47 specii și forme se găsesc și în pădurea Letea. Întocmai ca și pentru Ichneumonidele din insula Letea (Delta Dunării) autorul constată că ele cuprind un amestec de elemente mediteraneene, orientale (siberiene), nordice (septentrionale), forme de Europa Centrală și de Europa meridională. Există apoi elemente comune Europei Centrale și Septentrionale. Unele specii sînt comune în toată Europa. Alte specii sînt holarctice, iar altele ubicviste.

Autorul constată mai departe că fauna grindului Caraorman prezintă legături de înrudire și cu fauna din Asia Mică (Turcia, Siria, Palestina, Iran, etc.), ca de exemplu: *Acroricnus seductor* Scop., etc. — Prin numărul relativ mare de forme noi, autorul constată că Ichneumonidele formează o ramură relativ tînără a insectelor. Aceste forme noi nefiind altceva decît specii noi în devenire, specii născînde. Autorul este de părere că speciile noi la Ichneumonide (ca de altfel la toate viețuitoarele din regnul animal și vegetal) se formează pe mai multe căi — nu numai pe cale alopatică (prin rasa geografică), ci și pe cale simpatică. Adică cum că în unul și acelaș biotop pot lua naștere și coabita specii noi (alături de cele vechi) pe cale de izolare biologică, fiziologică, ecologică, etologică, genetică (prin poliploidie), etc. Și că diferențierea speciilor, adică nașterea lor unele din altele nu aparține numai izolării geografice.

BIBLIOGRAFIE

1. CLÉMENT, E., — 1930 — Opuscula hymenopterologica III Die paläarktischen Metopius-Arten (Hym., Ichneumon.), „*Konowia*” 8, 4:325—437, Wien.
2. CONSTANTINEANU, M. I., 1928, Contributions à l'étude des Ichneumonides en Roumanie, *Ann. Sc. Univ. Jassy*, 15, 1—2:387—642, Iași.
3. CONSTANTINEANU, M. I., 1932, Nouvelles Contributions à la faune Ichneumonologique de la Roumanie (Suite de l'étude sur les Ichneumonides en Roumanie) Subfamilia Ophioninae Cresson, *Ann. sc. Univ. Jassy*, 17, 3—4: 231—239, Iași.
4. CONSTANTINEANU, M. I., 1939, Faune Ichneumonologique du Mont Ceahlău. — Sumfamilia Ophioninae I. *Ann. Sc. Univ. Jassy*, Seconde Section, 26, 1: 91—107, Iași.
5. CONSTANTINEANU, M. I., 1941, Cas d'Anomalies chez quelques espèces du genre *Omorgus* Förster (Hym., Ichneumonidae), *Complets Rendus des Séances de l'Académie des Sciences de Roumanie*, 5, 4—6: 347 — 351, București
6. CONSTANTINEANU, M. I. 1942, Faune Ichneumonologique des montagnes: Muncel, Dealul-Mare et Ciungi (Carpathes Orientales) distr. de Neamțu, Roumanie (Subfamilia Ophioninae Cresson), *Ann. Sc. Univ. Jassy*, Seconde Section (sc. Nat.), 28, 2: 477—506, Iași.
7. CONSTANTINEANU, M. I., 1954, Molia frunzelor de prun (*Hyponomeuta padella* L.) și insectele parazite, care o atacă în R.P.R. (Ichneumonidae și Tachinidae), *Rev. Univ. „Al. I. Cuza” și Inst. Politehnic, Iași*, 1, 1—2:219-228, Bacău.
8. CONSTANTINEANU, M. I., 1959, Familia Ichneumonidae, Subfamilia Ichneumoninae. Tribul Ichneumoninae Stenopneusticae, *Fauna R.P.R., Insecta* 9, 4: 1—1248, București.
9. CONSTANTINEANU, M. I., 1961, Vorschlag für eine neue Einteilung der Ichneumoniden in Unterfamilien (Hymenoptera, Ichneumonidae), *Beitr. zur Ent.*, 11, 7/8: 685—732, Berlin.
10. CONSTANTINEANU, M. I., 1962, Cryptines (Cryptinae, Hym.) du Muséum d'Histoire Naturelle „Grigore Antipa” de Bucarest. La collection du Dr. Worell-Sibiu), *Trav. Mus. Hist. Nat. „Grigori Antipa”*, 3, 173—181, București.
11. CONSTANTINEANU, M. I., 1965, Familia Ichneumonidae, Subfamiliile Phaeogeninae și Alomyinae, *Fauna R.S.R., Insecta* 9, 5: 1—508, București.
12. CONSTANTINEANU, M. I., 1967, Ichneumonides du Muséum National d'Histoire Naturelle „Grigore Antipa” de Bucarest, IV-ème Note, *An. Șt. Univ. Iași* (Serie Nouă), Sect. II (Șt. nat.), 13, 2: 223—235, Iași.
13. CONSTANTINEANU, M. I., 1969, Description d'un nouveau genre de la R. S. Roumanie de la sous-famille des Ichneumoninae (Hym., Ic'n.) et d'une espèce nouvelle, *Lucr. Staț. Cercet. Marine „Prol. Ioan Borcea” Agigea*, 3, 255—258, Iași.
14. CONSTANTINEANU M. I., și SUCIU I., ANDRIESCU, I., CIOCHIA, V. și PISICĂ, C., 1957, Contribuții la cunoașterea faunei Ichneumonidelor din R.P.R. Subfamilia Ichneumoninae Ashmead, raionul Huși, reg. Iași, *An. Șt. Univ. Iași*, (Ser. Nouă), Sect. II, (Șt. Nat. — Geogr.), 3, 1—2: 1—30, Iași.
15. CONSTANTINEANU, M. I. și CIOCHIA, V., ANDRIESCU I., și PISICĂ, C., 1958, Ichneumonide noi pentru fauna R.P.R., Subfamilia Pimplinae Cresson, *Com. Acad. R.P.R.*, 8, 3: 295—304, București.

16. CONSTANTINEANU, M. I., și CIOCHIA, V., ANDRIESCU, I., și PISICĂ, C., *An. Șt. Univ. Iași*, (Serie Nouă) Sect. II (Șt. Nat.), 4, 2: 321—342, Iași.
17. CONSTANTINEANU, M. I. CIOCHIA, V. et PISICĂ, C. 1959, Contributions à l'étude des Ichneumonides de Dobrogea — Sousfamille Ichneumoninae Ashmead, *Lucr. Sesiunii Științifice (15—17 septembrie 1956) a Staț. Zool. Marine „Prof. Ioan Borcea” Agigea*, 1, 453—485, Iași.
18. CONSTANTINEANU, M. I. et CIOCHIA, V., PETCU I., GAVRILESCU, E., CONSTANTINEANU, R. et MUSTAȚĂ, Gh., 1965, Contribution à l'étude des Ichneumonides de la Réserve Naturelle „Codrul Secular Slătioara”, Région de Suceava, *An. Șt. Univ. Iași (Serie Nouă) Sect. II (Șt. Nat. a. Biol.*, 11, 1: 85—90, Iași.
19. CONSTANTINEANU, M. I., CONSTANTINEANU, R. M. et MUSTAȚĂ, Gh., 1965, Contributions à l'étude des Ichneumonides de la Réserve Naturelle „Valea lui David”, Région de Jassy. Première Note, *An. Șt. Univ. Iași*, (Serie Nouă) Sect. II (Șt. Nat.) a. Biol., 11, 2: 301—310, Iași.
20. CONSTANTINEANU, M. I. et PISICĂ, C., 1966), Ichneumonides de la R. S. Roumaine obtenus par des cultures et leurs hôtes, *An. Șt. Univ. Iași (Serie Nouă) Sect. II (Șt. Nat.) a. Biol.* 12, 1: 205—215, Iași.
21. CONSTANTINEANU, M. I. et CONSTANTINEANU, R. M., 1968, Contributions à l'étude du genre Perithous (Hym., Ichneum.) de la R. S. Roumânia, *Zool. Anz.*, 180, 3/4: 228—258, Leipzig.
22. CONSTANTINEANU, M. I. et MUSTAȚĂ, Gh., 1968, Contributions à l'étude des Rhyssini (Hymenoptera, Ichneumonidae) de la Roumanie, *Trav. Mus. Hist. Nat. „Grigori Antipa”*, 9, : 395—429, București.
23. CONSTANTINEANU, M. I. et CONSTANTINEANU, R. M., 1968, Ord. Hymenoptera (Fam. Ichneumonidae), L'Entomofaune de l'île de Letea (Delta du Danube), *Trav. Mus. Hist. Nat. „Grigore Antipa”*, 9, : 149—183, București.
24. CONSTANTINEANU, M. I. et CONSTANTINEANU, R. M., 1969, Ichneumonides nouveaux dans la faune de la Roumanie, *Rev. Roum. Biol., Série de Zoologie* 14, 3: 173—179, București.
25. CONSTANTINEANU, M. I. et PISICĂ, C., 1970, L'Étude de la tribu des Pimplini (Hym., Ichneum.) de la République Socialiste România (Insectes auxiliaires à la Sylviculture et à l'Agriculture), *An. Șt. Univ. Iași*, Sect. II (Șt. Nat.) a. Biol. — Monografii, 2, p. 1—106, Iași.
26. CONSTANTINEANU, M. I. et CONSTANTINEANU, R. M., 1970, Tryphoninae (Ichneum. Hym.) de la zone du futur lac d'accumulation de Porțile de Fier (Roumanie), Quatrième Note), *An. Șt. Univ. Iași*, (Serie Nouă) Sect. II, a. Biol., 16, 1: 83—95, Iași.
27. CONSTANTINEANU, M. I. și Varvara, M., 1969, Contribuții la cunoașterea Ichneumoidelor (Hym.) parazite în insecte dăunătoare prunului din jud. Iași, *Com. Șt. Univ. „Al. I. Cuza” Iași, Inst. Ped. de 3 ani*, 1, 259—269, Iași.
28. CONSTANTINEANU, M. I. și CONSTANTINEANU, R. M., 1971, Contribuții la Studiul Diplazontinelor (Tryphonoidae, Ichneum., Hym.) din zona viitorului lac de acumulare de la Porțile de Fier (România), *An. Șt. Univ. Iași*, (Serie Nouă) Sect. II a) Biol., 17, fasc. 1, p. 101—124.
29. CONSTANTINEANU, M. I. et CONSTANTINEANU, R. m., 1971, Exochinae, Orthocentrinae et Metopiinae (Hym. Ichneum.) de la zone du futur lac d'accumulation de la Porțile de Fier (Roumanie) (Septième Note), *Com. Șt. Inst. Ped. Univ. Iași*, t. 3, p. 279—294.
30. FRILLI, F., 1965, Studi sugli Imenotteri Ichneumonidi, II. Revisione delle specie europee e mediterranee del genere *Acroricnus* Ratzeburg (Cryptinae), *Entomologica, Ann. Ist. Ent. Agr. Univ. Bari*, 2, : 1—20, Bari.
31. KISS, A., 1922—1924, Beiträge zur Kenntnis der Ungarischen und siebenbürgischen Ichneumoniden — (Schlupfwespen —) Fauna, *Verh. Mitt. Sibeb. Ver. Naturwiss. Hermannstadt*, 72 — 74, : 32—146, Sibiu.

32. KISS, A., 1925—1926, Zweiter Beitrag zur Kenntnis der Ungarischen und siebenbürgischen Ichneumoniden — (Schlupfwespen—) Fauna, *Verh. Mitt. Sieb. Ver. Naturwiss. Hermannstadt*, 75—76, : 74—120, Sibiu.
33. KISS, A., 1929—1930, Dritter Beitrag zur Kenntnis der ungarischen und siebenbürgischen Ichneumoniden — (Schlupfwespen —) Fauna, *Verh. Mitt. Sieb. Ver. Naturwiss. Hermannstadt*, 79—80. : 89—144, Sibiu.
34. KISS, A., 1931—1932, Vierter Beitrag zur Kenntnis der ungarischen und siebenbürgischen Ichneumoniden — (Schlupfwespen —) Fauna, *Verh. Mitt. Sieb. Ver. Naturwiss. Hermannstadt*, 81—82. : 34—65, Sibiu.
35. LEONARDI, G., 1927, Elenco delle specie di Insetti dannosi e loro parassiti ricordati in Italia fino all'anno 1911, Parte III, Insetti parassiti di altri insetti, *Soc. Tipograf. Modena*, Ichneumonidae, : 76—136. Modena.
36. MEYER, N. F. 1933—1936, Parazitické Pereponciatokrilie, Sem. Ichneumonidae SSSR i sopredelinih stran — Tables systématiques des Hyménoptères parasites (Fam. Ichneumonidae) de l'URSS et des pays limitrophes, 1—6, *Izdatel'stvo Akad. Nauk SSSR, Moskva-Leningrad*.
37. MOCSÁRY, A., 1897 et 1918, Ordo Hymenoptera, fam. Ichneumonidae, *Fauna Regni Hung.* : 33—57 ; Budapesta.
38. PETCU, I., 1970, Cremastinae (Hym., Ichneumonidae) noi și rare pentru fauna României, *Com. Zool. Soc. Șt. Biol. R. S. R.*, ? : 187-190, București.
39. SCHMIEDEKNECHT, O., 1902-1927, *Opuscula Ichneumonologica*, 1-5, : Fasc. I-XLV, : 1-3570, Blankenburg i. Thür.
40. SCHMIEDEKNECHT, O., 1928-1936, *Opuscula Ichneumonologica*, Supplement-Band, Neubearbeitungen, Fasc. I-XXV, Blankenburg i. Thür.
41. ŠEDIVÝ, J., 1965, Neue und interessante Ichneumoniden aus Rumänien, *Acta Faun. Ent. Mus. Nat. Pragae*, 10, 94 : 163-176, Praga.
42. THOMPSON, W. R., 1957, A Catalogue of the parasites and predators of insect pestes, Section 2, Host parasite Catalogue, Part 4, Hosts of the Hymenoptera (Ichneumonidae), : 332-561, Ottawa, Editura : *The Commonwealth Institute of Biological Control*.
43. TOWNES, H., MOMOI, S. and TOWNES, M., 1965, A Catalogue and reclassification of the Eastern Palearctic Ichneumonidae, *Mem. Amer. Ent. Inst.*, 5, : 1-661, Michigan.

R É S U M É

Dans le présent travail l'auteur mentionne 180 espèces et 23 formes, réparties dans 78 genres, inclus en 27 sous-familles.

De ces 203 espèces et formes différentes d'Ichneumonides, les 5 suivantes espèces sont nouvelles, décrites maintenant pour la première fois, à savoir : *Parablastus bituberculatus*, *Mesoleius melanurus*, *Schizopyga coxator*, *Cremastus inflatipes* et *Hygrocryptus biannulator*. L'espèce *Auritus dobrogicus* a été décrite dans le travail (13) (voir la bibliographie), mais *Zabrachypus gregori moldavicus*, décrite par Mihai et Raoul Constantineanu en 1969 dans le travail (24) a été relevée maintenant au rang d'espèce (*Zabrachypus moldavicus*).

Les genres *Parablastus* Const. et *Auritus* Const. sont nouveaux pour la Science. 13 formes sont aussi nouvelles, décrites maintenant pour la première fois, et, 16 espèces et formes sont nouvelles pour la faune de la Roumanie. L'auteur décrit pour la première fois la femelle pour 2 espèces et le mâle pour 3 autres espèces, et, ensuite il signale 28 espèces, et formes très rares tant pour la faune de l'Europe, qu'aussi pour la faune de la Roumanie.

En conclusion l'auteur présente quelques considérations sur la répartition géographique des Ichneumonides dans l'île de Caraorman, en démontrant qu'ici en existent, en laissant de côté les formes endémiques, des éléments méditerranéens, eurosibériens, des éléments d'Europe Centrale, du Nord de l'Europe, du Sud de l'Europe. Les unes des espèces se trouvent en deux ou plusieurs parties différentes de l'Europe, tandis que les autres se trouvent communément répandues dans toute l'Europe. Quelques unes d'entr'elles sont holarctiques et même ubiquistes. L'auteur cite 47 espèces et formes communément répandues tant dans l'île de Caraorman qu'en l'île de Letea.

À la fin du chapitre Conclusions l'auteur essaye d'expliquer en peu de mots que la naissance des espèces nouvelles chez les Ichneumonides doit se réaliser comme chez tous les êtres organisés du règne animal et végétal. C'est-à-dire soit par la rase géographique, soit par la voie sympatrique, par des formes et sous-espèces nouvelles, lesquelles peuvent naître dans l'un et même biotope, et en pouvant coexister avec leurs ancêtres. Cela se peut réaliser par l'isolation biologique, physiologique, écologique, éthologique, génétique et même par l'hybridité entre les espèces et même entre les genres très éloignés les uns des autres au point de vue systématique.