

LUSCINIA SVECICA SVECICA-SUBSPECIE NOUĂ PENTRU ȚARA

KISS J. BOTOND

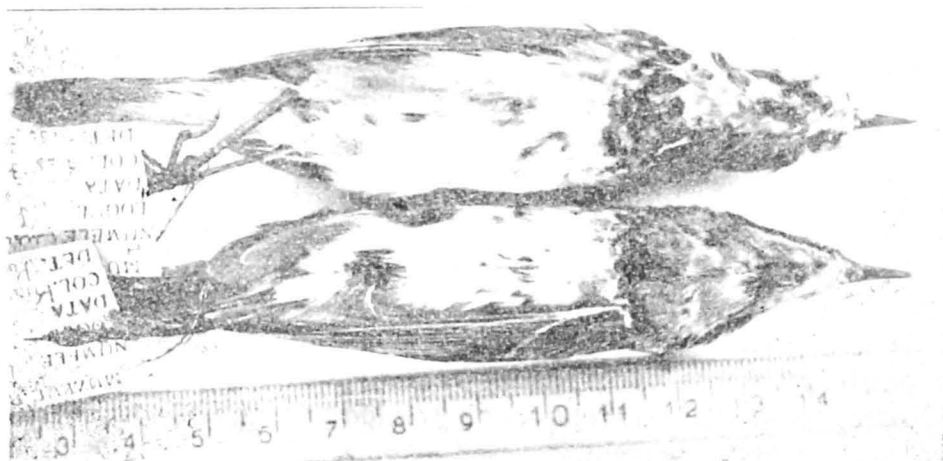
Specia *Luscinia svecica* (L.) 1758 este răspândită aproape în toată Europa, Asia și — parțial — America de Nord, în 11 rase geografice (9). Dintre acestea, în țara noastră au fost identificate două: *Luscinia svecica cyanecula* (Meisn.) 1804 — privighetoare-gușă-vînătă — și *Luscinia svecica volgae* (Kleinschm.) 1907 — privighetoare răsăriteană (10). *Luscinia svecica cyanecula* a fost semnalată în județul Ilfov (1), Banat (17,8), pe lângă Cluj (3), la Cefa, lângă Oradea (9). În număr ceva mai mare apare în Delta Dunării, unde s-a dovedit recent și cuibărirea ei (9). Un habitat propice acestei păsări se află și în apropierea Tulcei (5), unde și autorul a avut ocazia să observe prezența ei în repetate rânduri. Cealaltă subspecie — *Luscinia svecica volgae* — se cunoaște numai din nord-estul țării (6), din perioada pasajului.

La data de 12.04.1971 pe Insula Sahalin de lângă Sf. Gheorghe, autorul a executat obișnuita ieșire ornitologică în această rezervație, cercetînd mai intens de data asta partea sudică. Un pîlc de papură (de 40—50 m²) a fost amănunțit investigat cu ajutorul unui prepelicar. La apropierea acestuia, din vegetația deasă și-a făcut apariția un paseriform de talie mică, necunoscută pînă acuma autorului. S-a mișcat foarte repede pe sol, cu scurte opriri, ținînd coada ridicată și aripile lăsate, asemănătoare ochiuboului (*Troglodytes troglodytes*). După ce a fost colectată și cercetată amănunțit, s-a dovedit a fi un mascul tînăr în primul an de *Luscinia svecica svecica*, în haina de iarnă (2). Peste puțin timp atenția autorului a fost atrasă asupra unei alte păsări aparținînd aceleiași specii, de către Dl. W. Klemm. Acest exemplar s-a menținut în iarba sărată (*Salicornia herbacea*) deasă, preocupîndu-se cu căutarea hranei. Fiind împușcat, a dovedit definitiv determinarea — la început surprinzătoare și incertă — a primului exemplar, fiind într-o haină mai

caracteristică, de mascul adult. Dimensiunile celor două păsări sînt următoarele :

Sex, etate	Lung.	Aripă	Coadă	Cioc	Tars	Greut.
Mascul tînăr	125 mm	68 mm	45 mm	10 mm	26 mm	13,5 g
Mascul adult	125 mm	66 mm	50 mm	10 mm	25 mm	13,0 g

Descrierea subspeciei *svecica* coincide cu a formei mai cunoscută de *cyanecula*, descrisă și în literatura noastră de specialitate (1), mai puțin pata cărămizie de la piept. Pentru ușurarea identificării ei în viitor și de către alți ornitologi, vom face o descriere sumară a coloritului : capul, partea dorsală a gîtului, spatele și aripile sînt brun sure, coada ruginie, în ultima treime maro-închis, cu excepția celor două pene mijlocii, care sînt negricioase, partea ventrală cenușie, penele subcodale roșcate. Gîtul și partea anterioară a pieptului sînt de o culoare cărămizie, încadrată de un cerc albastru, (pătat alocuri cu negru) care la rîndul ei se mărginește din nou cu cărămiziu. Pata roșcată, centrală de pe gușă decesebește această subspecie de *Luscinia svecica cyanecula* mai răspîdită, la care pata de pe gușă are o culoare albă, bine vizibilă. Precum se vîd, (fotografia și tabelul) și dimensiunile sînt mai reduse, decît la privighetoare-gușă-vinătă (1, 9).



Luscinia svecica svecica cuibărește în nordul îndepărtat, în apropierea cercului polar, în țările scandinave și în Uniunea Sovietică, pînă în Kamceatka (4). Populațiile europene ierneză în Orientul Apropiat și Africa de nord-est (4). Nu poate să fie exclusă posibilitatea, că

în timpul migrațiilor între cartierele de iernare și de cuibărit să treacă regulat prin țara noastră, dar — datorită vieții sale ascunse — a rămas pînă acuma neobservată. Cercetările de viitor, mai amănunțite, sînt menite să dovedească prezența ei și în continuare.

Ca denumire românească, propunem, ca subspecia să fie numită *privighetcare nordică*. Denumirea oglindește atît apartenența filetică, cît și răspîndirea geografică, evitînd totodată complicatele denumiri traduse servil din nomenclatoarele altor limbi.

BIBLIOGRAFIE

1. DOMBROWSKY R.: *Păsările României*. București, 1946.
2. HOLLON P.A.D.: *The Popular Handbook of British Birds*. Witherby, London, 1968.
3. KELEMEN A.: *Gușa vînată în Transilvania*. Vînat. și pesc. sport. București, 1969/2.
4. MAKATSCH W.: *Wir bestimmen die Vögel Europas*. Neumann Verlag, Leipzig, 1966.
5. MARINOV M.: *Date preliminare asupra ornitofaunei lacului Zaghen*. (Manuscris) 1971.
6. MUNTEANU, D.: *Schiță avifaunistică a bazinului montan al Bistriței*. Analele Șt. Univ. Al. I. Cuza. Tom. XI, fasc. 1., Iași, 1965.
7. NADRA E.: *Rezervația ornitologică de la Satchinez*. Ocrotirea Naturii, București, 19^o2/6.
8. PAȘCOVSCHI S.: *Păsări cîntătoare, care merită o protecție specială*. Ocrotirea Naturii, București, 1962/6.
9. RADU D.: *Privighetoarea cu gușă albastră (*Luscinia svecica cyanecula* (Meisner) cuibărește în Delta Dunării*. Studii și cercetări de biologie, București 1970/6.
10. *****: *Nomenclatorul păsărilor din Republica Socialistă Română*. Revista Muzeelor, București, 1967/2.

Résumé

Le 12 avril 1971 l'auteur a récolté deux exemplaires de *Luscinia svecica svecica* (L) sousespèce nouvelle chez nous. Cette sousespèce se distingue des deux autres variétés (*Luscinia svecica cyanecula* et *Luscinia svecica volgae*) par la couleur d'un jaune rougeâtre de la tache du milieu de la poche bleue de l'oiseau. Même ses dimensions semblent être plus réduites que celles des sousespèces connues jusqu'à présent chez nous.

L'auteur propose que cette nouvelle sousespèce soit dénommée en roumain *le rossignol nordique*.