

CONSIDERAȚII ASUPRA IMPORTULUI DE AMORFE GRECEȘTI ÎN NORDUL DOBROGEI

VICTOR HENRICH BAUMANN

Prezența importurilor grecești într-un teritoriu sau altul, readuce de fiecare dată în actualitate o problemă pe cit de importantă ca valoare istorică, pe atât de complexă sub raportul concluziilor științifice rezultante. Un loc deosebit în cadrul acestei probleme îl ocupă circulația amforelor, a căror valoare pentru cercetarea istorică a trecutului patriei noastre, capătă sensuri noi pe măsură ce lumea greacă le întrebuințează aproape în exclusivitate ca unice recipiente uzuale în comerț.¹⁾

Cercetările efectuate pe baza metodei comparative de iluștrii specialiști, E. M. Pridik²⁾, B. N. Grakov³⁾, I. B. Zeešt⁴⁾, Hiller

1. W. Canarache, *Importul amforelor ștampilate la Istria*, Bibl. ist. I, 1957, p. 8.

2. E. M. Pridik, *Inventarnii katalog kleim na amfornih rucikah, gorlicikah i na cerepiŭah Ermitajnogo sobraniia*, Leningrad, 1917; Idem, *Die Astynomen namen auf Amphoren — und zigelstampeln aus Südrussland*, Berlin, 1928.

Moscova 1929; Idem, *Kleimennaia keramiceskaia tara epohi ellinizma*, Moscova 1939; idem, *Engliliceskie kleima na gorlah nekotorih ellinisticeskin ostrodonnih amfor*, Moscova 1928.

4. I. B. Zeešt, O tipah gerakleiskih amfor, în „*Kratkie soobseniia o dokladah ioleviih issledovanii Instituta istorii materialii — noi kulituri Akademii nauk SSSR*“, Moscova, XXII (1949); idem, *Keramiceskaia tara Bospora*, *Izvatelisvo Akademii nauk SSSR*, Moscova 1960 (Rodosskie amfori).

von Gaertringen⁵⁾, soții Bon⁶⁾, V. Grace⁷⁾, ca să amintim numai pe câțiva, au contribuit la stabilirea principalelor centre de producție grecești și la fixarea cronologiei și tipologiei materialului amforistic.

Centre de tranzit ale comerțului grec și elenistic în teritoriile locuite de aborigeni, coloniile grecești au contribuit la răspândirea produselor egeene pe o arie foarte întinsă. Existența celor trei colonii grecești, Histria, Tomis, Callatis, pe litoralul vest-pontic al țării noastre, asupra importanței cărora nu mai este cazul să ne oprim⁸⁾ a canalizat și cercelarea românească, mai veche⁹⁾ ca și cea recentă¹⁰⁾, în direcția evaluării științifice a loturilor de amfore și mănuși de amforă ștampilate din depozite muzeale și colecții particulare.

Dobrogea a constituit principala punte de legătură între lumi total diferite, între care au prevalat întotdeauna raporturi de natură economică. E lesne de înțeles atunci, de ce transporturile grecești au fost favorizate, în acest teritoriu, de o populație ale cărei necesități economice au impus dintr-un anumit moment istoric un strins contact cu coloniștii greci. În acest sens, materialul amforistic ne permite de cele mai multe ori, să stabilim precis momentul prelucrării și centrul de producție, căile de pătrundere, preponderența produselor unui centru sau altul în diferite perioade istorice și totodată ne ajută

-
5. Hiller v. Gaertringen, în Pauly-Wissowa, *Real-Encyclopädie der klassischen Altertumswissenschaft*, Suppliment V, Agamemnon — Statilius (Rhodos), Stuttgart, 1931.
 6. Anne-Marie Bon et Antoine Bon, *Les timbres amphoriques des Thasos, École d'Athènes, Études thasiennes IV*, Paris, 1957.
 7. Virginia Grace, *Timbres amphoriques trouvés à Delos*, în „Bulletin de Correspondance Hellénique, Paris 1952, pp. 514—540; idem, *Amphoras and the ancient wine trade American school of classical studies at Athens*. Princeton. New Jersey, 1961; idem, The eponyms named on rhodian amphora stamps, *Hesperia, Journal of the American School of Classical Studies at Athens*, XXII, 2, 1953.
 8. V. Istoria României, vol. I, 1960, p. 218 și urm.; D. M. Pippidi, *Din Istoria Dobrogei*, vol. I, 1965, passim; E. Condurachi, Cu privire la raporturile dintre autohtoni și greci în așezările sclavagiste din Dobrogea, în *SCIV*, II, 2, 1951, pp. 45—60.
 9. V. G. Cantacuzino, *Timbres amphoriques inédites trouvés en Roumanie*, în *Dacia*, III (1927—1932), p. 612 și urm.; idem, *Nouveaux timbres amphoriques de Callatis*, în *Dacia*, V—VI (1938), p. 321 și urm.; idem, *Considérations sur les timbres amphoriques découverts en Roumanie et sur les côtes du Pont Euxin*, în *Revue historique du sud-est européen*, București 1939; V. Pîrvan, *La pénétration hellénique et hellénistique dans la vallée du Danube*, în *Bulletin de la Section Historique*, X (1923), passim; D. Tudor, *Amfore elenistice descoperite în R.P.R.*, în *Studii și referate privind istoria României*, partea I-a, pp. 81—88.
 10. V. V. Eftimie, Imports of Stamped Amphorae in the Lower Danubian regions and a Draft Rumanien. Corpus of Amphora Stamps, în *Dacia N.S.*, III, 1959, pp. 195—215; mai recent M. Gramatopol și Gh. Poenaru Bordea, *Amphora Stamps form Callatis and South Dobroudja*, în *Dacia, N.S.*, XIII, 1969, pp. 127—153.

să înțelegem momentul cînd negustorii greci au părăsit țărmurile pentru a intra tot mai adînc în teritoriile locuite de autohtoni. Într-un cuvînt, cercetarea materialului amforistic relevă elapele procesului de expansiune comercială grecească.

Lucrarea de față își propune să se ocupe de amfore și mînuși de amfore șampilate provenite din săpături arheologice și descoperiri întimplătoare, unele cunoscute, altele inedite, din teritoriul nord-dobrogean, aflate în depozitul Muzeului „Deltei Dunării” din Tulcea.

Dintre materialele care provin din săpături organizate, cele de la Telița, Islam = Florești, Caraorman și Enisala, sînt deja cunoscute în literatura de specialitate¹¹, aflîndu-se în întregime în depozitul muzeului tulcean. Majoritatea amforelor găsite în necropolele plane de incinerare de la Murighiol, au fost publicate de Exp. Bujor¹² și se găsesc la Institutul Arheologic din București. Din cele 100 de amfore care alcătuiau ringul mormîntului de la Jurilovca, publicate de V. Canarache în 1955¹³, o singură amforă a intrat în depozitul muzeului nostru, una asemănătoare găsiindu-se în colecția Șc. generale Jurilovca.

În alcătuirea prezentei lucrări ne-am servit de materialele publicate, permițîndu-ne uneori să facem unele precizări. Astfel, de comun acord cu autorul, am reconsiderat amfora din mormîntul 12MA-B de la Enisala, publicată ca fiind de proveniență thasiană¹⁴), amforă de Chios, iar pe baza raportării materialelor mai vechi din necropolele de la Murighiol și Telița la recente descoperiri din necropola getică de la Enisala, încadrată sigur în limitele sec. al IV-lea î.e.n.¹⁵), am plasat tot materialul amforistic de la Murighiol la sfîrșitul sec. al IV-lea și începutul sec. al III-lea î.e.n.¹⁶), iar pe cel din necropola getică

-
11. G. Simion și Gh. I. Cantacuzino, Cercetările arheologice de la Telița, în *Materiale*, VIII, 1962, p. 374; G. Simion, Descoperiri arheologice pe grindurile din Delta Dunării; idem, Despre cultura geto-dacă din nordul Dobrogei în lumina descoperirilor de la Enisala — ambele materiale în revista muzeului Deltei Dunării — *Peuce* II, 1971, passim., Expectatus Bujor, Depozitul de amfore de la Islam—Geaferca, în *SCIV*, XI, 1, 1960. Materialele de la punctul Tabăra—Tulcea vor fi publicate în nr. IV, 1972 al revistei *Peuce*.
 12. Exp. Bujor, Săpăturile de salvare de la Murighiol, în *SCIV* VI, 3-4, 1955, pp. 571—580; idem, Săpăturile de salvare de la Murighiol, în *Materiale* III, 1957, pp. 247—254; idem, Șantierul arheologic Murighiol, în *Materiale* V, 1959, pp. 373—378; idem, Șantierul arheologic Murighiol, în *Materiale* VI pp. 325—329.
 13. V. Canarache, *Op. cit.*, p. 380.
 14. G. Simion, Despre cultura geto-dacă din nordul Dobrogei, în *op. cit.*, p. 117, fig. 30, d.
 15. *Ibidem*.
 16. Considerăm că materialul șampilat de proveniență thasiană, scos din săpăturile de la Murighiol, corespunde grupei a II-a cronologice (350—270 î.e.n.) stabilite de B. N. Grakov (Kleinennaja keramiceskaia tara epohi ellinizma, Moscova 1939); vezi aceleași grupe cronologice la E. M. Staerman, *Keramiceskie is razkopok Mirmekii i Tiritaki v 1935—1940 gg.* în *M.I.A. (Materiali i isledovanie po arhiologii SSSR)* XXV, 1952, pp. 387—394.

tumulară de la Telița — în sec. al III-lea î.e.n.¹⁷⁾.

În afara materialelor provenite din săpături arheologice, restul au fost descoperite întâmplător în 13 localități din nordul Dobrogei și au intrat în depozitul muzeului Tulcea prin donații, în general piese întregi, sau din periegheze, în special mănuși de amforă șampilate. Dintre acestea, în „Importul amforelor șampilate la Istria”, V. Canarache semnală, încă la acea dată, câteva piese șampilate provenite de la Malcoci, Meidanchioi și Războieni, uneori fără a izbuti să le descrie corect.¹⁸⁾

Materialul amforistic de care dispunem provine din 21 localități din raza județului Tulcea și aparține unor centre egeene (Thasos, Rhodos, Chios și Cnidos) și pontice (Heracleea Pontică și Sinope). Nu am putut determina centrul de proveniență al unor amfore: în materialele ce ne-au fost accesibile nu am întâlnit analogii.

Prezentarea lotului de amfore și mănuși de amforă șampilate se va face în ordinea intrării lor în muzeu. Pieseile provenite din vechea colecție a muzeului, asupra cărora nu s-au găsit indicații referitoare la anul și locul descoperirii, aparțin în totalitate Dobrogei de nord.

.

. . .

1) *Nordul Dobrogei, înainte de 1950. MDDT¹⁹⁾, inv. 118.* Amforă de Thasos, de capacitate mică, bitronconică, gât înalt tronconic, toarte cu secțiune ovală lipite pe linia de maximă bombare, fund cu picior mult alungit; lipsește: gura, o toartă și capătul piciorului. (Pl. I, fig. 1). Pastă densă, nisipoasă, bine arsă, roz-pal, slip portocaliu. Dimensiuni: înălț. act. = 0,62 m; diam. max. = 0,22 m; înălț. toartei = 0,24 m; lung. act. picior = 0,21 m.

Thasos, tip I a Bon, prima jumătate a sec. al IV-lea î.e.n.²⁰⁾

2) *Nordul Dobrogei, înainte de 1950. MDDT, inv. 115.* Amforă de Thasos, de capacitate mică, asemănătoare celei de mai sus, mai puțin zveltă, păstrează numai o parte a piciorului. Buza drept-evazată, toartele în secțiune elipsoidală, se arcuiesc sub buză, lăsându-se drept pe linia de maximă bombare. Sub buză urmele unei benzi roșii. (Pl. I, fig. 2). Pastă densă cu mică, culoare roz, angobă roz-gălbuie. Dimen-

17. Produsele grecești prezente în necropola tumulară de la Telița aparțin în totalitate epocii elenistice.

18. Numai așa ne explicăm, de ce amforele de Thasos de la Malcoci apar la Canarache, p. 377, cu șampilile șterse, iar cea heracleeană de la Războieni, cu șampilă englică.

19. M.D.D.T. = Muzeul Delta Dunării Tulcea.

20. Anne-Marie Bon et Antoine Bon, *op. cit.*, p. 18, fig. 3 (1); V. Grace, *Amphoras*, fig. 52.

siuni: înălț. act. = 0,56 m; înălț. toartei = 0,20 m; diam. max. = 0,21 m; diam. gurii = 0,085 m.

Thasos, *tip I a Bon*, prima jumătate a sec. IV î.e.n.²¹⁾

3) *Nordul Dobrogei, înainte de 1950. MDDT, inv. 122.* Amforă de Thasos de mărime mică; bitronconică, gît înalt tronconic, buza dreptevazată, toarte late, robuste, pornesc de la 2 cm sub buză coborînd oblic pe linia de maximă bombare; pe partea exterioară a mânușilor, în zona de împreunare cu corpul — nervuri fine. Se păstrează o parte a piciorului. Sub buză și toarte — bandă realizată cu vopsea roșie, pe gît — litera T din vopsea roșie. (Pl. I, fig. 3). Pastă fină, nisipoasă, roșu-portocalie, angobă la culoare. Dimensiuni: înălț. act. = 0,0595 m; înălț. toartei = 0,20 m; diam. max. = 0,23 m; diam. gurii = 0,095 m.

Thasos, *tip I a Bon*, prima jumătate a sec. IV î.e.n.

4) *Nordul Dobrogei, înainte de 1950. MDDT, inv. 469.* Mănușă de amforă; pastă și angobă caracteristice amforelor de Rhodos, cu șampilă rectangulară (4,2×1,9 cm), text scris pe 2 rînduri, fără simbol (Pl. X fig. 8).

ΕΠΙ Ι[ΕΡΩ]ΝΟΣ
ΘΕ[Σ]Μ[ΟΦΟ]ΡΙΟΥ ἐπί Ἰ[ερω]νος/θε[σ]μ[οφο]ρίου (octombrie)

Același preot magistrat la Hiller von Gaetingen, *R.E. suppl. 5 col. 839, nr. 232* (200—180 î.e.n.). La Canarache, nr. 519 apare cu altă lună (aprilie = Ἀπριλίος) pe o șampilă circulară cu simbol (floare de rodie.) Rhodos, 200—180 î.e.n.

5) *Nordul Dobrogei, înainte de 1950. MDDT, inv. 467.* Mănușă de amforă rhodiană; șampilă ovală (2,5×2,2 cm) cu simbol (floare de rodie cu frunze) înscris în cerc. Text înscris între două cercuri:

ΕΠΙ ΕΥΔΑΜΟΥ
ΥΑΚΙΝΘΙΟΥ ἐπί Εὐδάμου/Ῥακινθίου iulie

Numele eponimului apare la Hiller von Gaertringen, *RE, suppl. 5, nr. 130. col. 837.* Variantă la Canarache, nr. 565 cu același magistrat și aceeași lună pe o șampilă rectangulară. (Pl. X fig. 9).

Rhodos, sec. III—II î.e.n. (?)

6) *Nordul Dobrogei, înainte de 1950. MDDT nr. inv. 468.* Mănușă de amforă rhodiană: șampilă rectangulară (3, 4 x 1 cm), fără simbol; Text liniar pe un singur rînd cu numele producătorului:

ΔΙΟΥ Δίος
= Întocmai la Pridik, 1917, pag. 25, nr. 594—596; Canarache, nr. 625;

21. *Ibidem*, v. și V. Canarache, pentru succesiunea marcării amforelor comerciale, op. cit., p. 37.

Popeea, pag. 511, nr. 5 și Gramatopol—Poenaru, *Dacia XIII*, pag. 234, nr. 756. Rhodos, sec. III—II î.e.n. (?) (Pl. XI fig. 12)

7) *Nordul Dobrogei, înainte de 1950. MDDT inv. 470.* Mănușă de amforă rhodiană cu ștampilă rectangulară ($4,3 \times 1,8$ cm) prost imprimată, retrogradă; text indescifrabil (Pl. XI fig. 11).

OT . .

oO . .

8). *Malcoci, 1949, MDDT inv. 128.* Fragment, partea superioară a unei amfore de Rhodos. Rezerfat: zona gîtului, o parte a umărului, o toartă și un fragment din cealaltă. Gît înalt, cilindric, buza răsfrîntă inelar, toartele îndoite în unghi drept. (Pl. IV fig. 1, 1c).

Pastă fină, roz-gălbuie, angobă la culoare.

Dimensiuni: înălț. gît = 0,26 m; înălț. toartei = 0,29 m; diam. gurii = 0,0129 m.

Ștampile rectangulare ($4,2 \times 1,8$ cm) pe latura orizontală a ambelor mănuși, cu numele producătorului și a preotului magistrat cu specificația lunii (mai) cînd a fost produsă amfora.

a) producător: ΔΙΟΚΛΕΙΑΣ Διοκλείας

Numele producătorului încadrat de 4 steluțe. Apare la Pridik 1917, în forma Διόκλεια

b) Ștampila preotului eponim:

ΕΠΙ[ΠΥ]ΘΟ

ΔΟΡΟΥ

ἐπί[πυ]θο/δώρα/πε[δαγε]ϊτινίου

ΠΕ[ΔΑΓΕ]ΙΤΝΙΟΥ

Varianta la Pridik, 1917, pag. 17, nr. 344, 345, și la pag. 135, nr. 69, 70, cu alte luni și la V. Canarache, nr. 526 cu luna Δαλίου în ștampile circulare cu floare de rodie; la Canarache nr. 848, numai numele eponimului.

Rhodos, sec. II î.e.n.²³⁾.

9) *Cerna, 1949, MDDT inv. 112.* Amforă elenistică, formă zveltă, bitronconică, de capacitate mică; lipsește gura și o toartă. Gît scurt, toartă dreaptă cu secțiune ovală, cade pe umărul amforei. Piciorul plin, puternic gîtuit, se termină printr-o umflătură cu „umbo”. (Pl. II fig. 4).

Pastă densă, culoare roz, angobă portocalie.

Dimensiuni: înălț. act. = 0,0495 m; înălț. toartei = 0,0125 m; înălț. piciorului = 0,10 m; diam. max. = 0,21 m.

Heracleea (?), tip V Zeest, a doua grupă cronologică (300—250 î.e.n.)²⁴⁾

22. Ștampilele, publicate de V. Canarache, *op. cit.*, la p. 377.

23. V. Grace, *op. cit.*, fig. 6, (sec. II î.e.n.); V. Canarache, *op. cit.*, p. 225 (grupa a VI-a — Rhodos, tip II, ștampile dreptunghiulare).

24. J. B. Zeest, O tipah gerakleiskih amfor, p. 50—51 și V. Canarache, p. 193—194, fig. 34 — tip V.

10) *Malcoci, 1949. MDDT inv. 183.* Fragment gît amforă de Thasos cu umărul rotunjit. Toartele și gura lipsesc. Pastă roz, angobă roz-gălbuie.

Dimensiuni : înălț. act. = 0,0285 m ; diam. max. = 0,23 m.

Thasos, *tip I b Bon*, sec. IV î.e.n.²⁵⁾. (Pl. V fig. 2)

11) *Malcoci 1949. MDDT inv. 137.* Fragment de amforă thasiană de dimensiuni mijlocii. Rezervat : gîtul și partea superioară a unei mânuși șampilate. Pastă densă, cărămizie.

Dimensiuni : înălț. act. 0,23 m ; diam. gît. = 0,11 m ; (Pl. VI fig. 1, 1a). Șampilă rectangulară (3,5×1,8 cm) cu simbol ; text scris pe trei laturi :

[ΘΑΣΙΩΝ]

A amforă

O

[Θασίων]/Αουντώρας[ς]

ΥΝΤΩΡΟΑ[Σ]

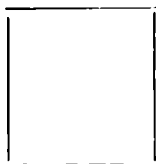
Similar Canarache, *nr. 103*, cu alt nume. Αουντώρας nu apare în bibliografia consultată.

Thasos, *tip I b Bon*, a II-a grupă cronologică (350—270 î.e.n.) cf. *Grakov-Staerman*²⁶⁾.

12) *Războieni — Alifaci, 1950. MDDT inv. 123.* Amforă de Heraclaea Pontică, capacitate mijlocie ; bitronconică cu gîtul aproape cilindric, buza inelară, gura ușor ovală, fundul cu picior scurt, gîtuit, tronconic cu scobitură. Toartele cu secțiune ovală lăsate drept pe umărul amforei. (Pl. IX fig. 1, 1a). Pastă cu granulații de cuarțit, roz-gălbuie, angobă la culoare.

Dimensiuni : înălț. = 0,0647, înălț. toartei = 0,0235 m ; diam. max. = 0,245 m ; diam. gurii = 0,095 m ;

Șampilă de formă pătrată (2×1,8 cm) pe gîtul amforei ; în interior — simbol : un cantharos de tip vechi.



Similar la Gramatopol-Poenaru, *Dacia XIII, nr. 865.* Heraclaea Pontică, *tip III Zeest*, gr. I cronologică (350—300 î.e.n.)²⁷⁾.

13) *Caraorman, 1966. MDDT. inv. 181.* Gît de amforă elenistică, cilindric, buza cu guler lat, ușor evazată. Toartele (rezervat 0,05 m) cu secțiune ovală, pornesc cu doi cm. mai jos de gulerul buzei. Pe gît

25. Bon, *op. cit.*, p. 18 ; V. Grace, *op. cit.*, fig. 52.

26. E. M. Staerman, *Keramiceskie kleima iz Tirî, p. 35* și *Keramiceskie kleima iz razkopok Mirmekii i Tiritaki*, pp. 387—394 ; cf. și V. Canarache, p. 37.

27. M. Gramatopol și Gh. Poenaru Bordea, *op. cit.*, publică un exemplar aflat în depozitul muzeului din Constanța (inv. 40 959), care are pe gît un cantharos imprimat, fără chenar.

— o linie circulară incizată. (Pl. V. fig. 3). Dimensiuni: înălț. act. gît. = 0,0285 m; diam. gurii = 0,14 m; diam. gît = 0,12 m.

Cnidos, sec. I î.e.n. (?)²⁸⁾

14) *Valea Teilor* = *Meidanchioi*, 1952. *MDDT. inv.* 117. Amforă heracleeană cu capacitate mijlocie; bitronconică, cu gît scurt umărul rotunjit, corp ușor bombat; picior scurt, ascuțit, cu scobitură; buza inelară. Toartele (rezervat una) în secțiune ovală, lăsate drept pe umărul amforei. (Pl. VII fig. 3, 3a).

Pastă roz-gălbuie cu nisip și granulații negre de cuarțit, angobă portocalie.

Dimensiuni: înălț. actuală = 0,67 m; înălț. toartei = 0,18 m; diam. gurii = 0,095 m; diam. max. = 0,0235 m.

Ștampilă englică aplicată vertical pe gîtul amforei:

ΦPONTO[N]

Φρόντο[v]

Amfore de același tip, cunoscute la Satu Nou²⁹ și Grădiștea — Călărași³⁰⁾.

Heracleea Pontică, *tip III Zeest*, prima gr. cronologică (350 — 300 î.e.n.)³¹⁾.

15) *Parches*, 1952. *MDDT inv.* 143. Amforă de Thasos, de mărime mică; bitronconică, fără o toartă, cea mai mare parte din gură și capătul piciorului. Gît înalt tronconic, buza inelară, toartele cu secțiune ovală, lăsate drept pe diametrul amforei. (Pl. II fig. 5).

Pastă densă, cărămizie, angobă portocalie.

Dimensiuni: înălț. act. 0,0548 m; înălț. toartei 0,0195 m; diam. max 0,0193 m.

Thasos, derivat din tip I Bon (capacitate redusă) — sec. IV î.e.n.

16) *Tulcea*, 1952. *MDDT inv.* 182. Amforă de Thasos, rezervat partea superioară; gît tronconic buza inelară, toartele cu secțiune elipsoidală. (Pl. VII fig. 1, 1a).

Pastă roz-gălbuie, angobă la culoare. Bandă vopsită cu roșu sub buză; pe gît litera Δ scrisă cu roșu.³²⁾

Dimensiuni: înălț. gîtului 0,22 m; înălț. toartei 0,23 m; diam. gurii 0,0115 m.

28. V. Canarache, *op. cit.*, pp. 284—285.

29. B. Mitrea, C. Preda și N. Anghelescu, în *Materiale VIII*, 1962, p. 370, fig. 1, 4.

30. V. Culică în *SCIV*, 19, 1, 1968, p. 137, fig. 1, 1 și pag. 140, fig. 3, 2.

31. J. B. Zeest, *op. cit.* și V. Canarache, p. 194, fig. 34, tip III.

32. Ateliere care utilizau același sistem de marcarea ca și cele două amfore de Thasos (nr. 3 și 16) prezentate de noi, au fost semnalate și la templele din Ialysos și Naucratis — v. Marcelle F. Lambrino, *Les vases archaïques d'Histria*, București 1938, p. 212, fig. 168 și p. 228, fig. 202 (1), cu bibliografia respectivă, se pare însă, în cazul amforei de Thasos, că reprezentarea literei vopsite pe gît, concomitent cu ștampila, indică capacitatea amforei.

Ștampilă rectangulară (2,8×2,5 cm) slab imprimată pe una din laturi ; text scris pe două laturi cu simbol la mijloc :

ΘΑΣΙΩΝ

semilună cu colțurile în jos

θατίων/[᾽Αρισ]τόδικος

[ΑΡΙΣ]ΤΟΔΙΚΟΣ

Variante la Bon, nr. 310-323 cu alte simboluri ; cu același simbol dar alte nume — nr. 1385 și, 1906 ; v. Canarache nr. 4 și Gramatopol—Poenaru, *Dacia XIII*, p. 155, nr. 13-14, cu alte simboluri.

Thasos, cf. Grakov, a II gr. cronologică (350-270 î.e.n.).

17) Murighiol, 1954. MDDT inv. 119³³). Amforă de Thasos, bitronconică, capacitate redusă. Gît tronconic, buza inelară, mânuși mici cu secțiune ovală arcuite spre umărul amforei. Picior alungit cu capătul îngroșat, tronconic, cu „umbo”. (Pl. II fig. 6).

Pastă cărămizie, angobă ceva mai deschisă. Fără ștampilă. Dimensiuni : înălț. = 0,555 m ; înălț. toartei = 0,16 m ; înălț. picior. = 0,14 m ; înălț. gît, = 0,18 m ; diam. max. = 0,0194 m ; diam. gurii = 0,085 m. Thasos, derivat din tip. I Bon (capacitate redusă — sec. IV—III î.e.n.

18) Nalbant, 1954. MDDT inv. 129. Amforă de Rhodos, mărime mijlocie, corp ovoidal, fund ascuțit și gît cilindric. Toartele cu secțiune ovală, (rezervat una), pornesc de la 0,04 m sub buza inelară, formînd un unghi ascuțit, cu laturi care coboară drept pe umărul rotunjit al amforei. (Pl. VI fig. 2, 2a.) Pastă roz pal, angobă groasă, la culoare.

Dimensiuni : înălț. = 0,0775 m ; înălț. toartei = 0,30 m ; înălț. gît = 0,30 m ; diam. max. = 0,0325 m ; diam. gurii = 0,12 m.

Ștampilă rectangulară (4,5×1,8 cm) cu numele producătorului :

ΔΑΜΟΚΛΕΑΣ

Δαμοκλέας

În aceeași formă la Hiller von Gaertringen, *RE*, suppl. 5, col. 837 nr. 110 (172 î.e.n.). La Grace³⁴), în forma Δαμοκλῆς apare ca eponim la nr. 70 (N 164b).

Rhodos, sec. II î.e.n.³⁵).

19) Jurilovca, 1954. MDDT inv. 121³⁶). Amforă de Thasos, bitronconică (rezervat : corpul și o toartă) gît tronconic, buza drept-eva-zată, toartă cu secțiune ovală, spartă în jumătate în zona unde se afla probabil ștampila.

33. Amfora provine din săpăturile de salvare de la Murighiol, efectuate de Exp. Bujor în 1954 în cimitirul I A, grupa 1, dintr-un lot de șapte amfore, publicate cu specificația „elenistice”, v. SCIV, VI, 3—4, 1955, la p. 373 (v. și pl. II, 4).

34. V. Grace, The eponyms named, pp. 116—128.

35. Idem, Amphoras, fig. 62, 2 (sec. II î.e.n.) — tip identic celui de la Nalbant.

36. Exemplarul pe care-l prezentăm mai sus provine din ringa mormîntului tumular de la Jurilovca, amintit de V. Canarache în *Importul amforelor ștampilate la Istria*. Amfora a fost recuperată în 1956 de la un sătean din Jurilovca.

Pastă densă, cărămidie, angobă roz. (Pl. III fig. 7).

Dimensiuni: înălț. act. = 0,0592 m; înălț. toartei = 0,22 m; diam. max. = 0,0213 m; înălț. gît. = 0,21 m.

Thasos, derivat din tip I Bon, sec. IV î.e.n.

20) *Isaccea 1956. MDDT inv. 116.* Amforă de Heracleea Pontică, capacitate mică; gît cilindric, buza inelară, corp bitronconic cu umerii rotunjiți, lipsește o parte a piciorului; toartele scurte cu secțiune ovală, cad drept pe linia de maximă bombare (Pl. III fig. 8).

Pastă roz, angobă portocalie.

Dimensiuni: înălț. act. = 0,0582 m, = înălț. gîtului = 0,18 m, înălț. toartei = 0,18 m; diam. max. = 0,0221 m; diam. gurii = 0,09 m. Heracleea Pontică, tip IV, Zeest, grupa a II-a cronologică (300-250 î.e.n.).

21) *Tulcea (Dealul Monumentului), 1959. MDDT inv. 472.* Mănușă de amforă thasiană; pastă nisipoasă cu mică, culoare cărămiziu-roșcată; ștampilă cvasi-pătrată; Text pe două rînduri cu simbol la mijloc. Dimensiuni ștampilă = $2,8 \times 2,3$ cm (Pl. IX fig. 4).

ΘΥΚΙΩ[N]

masca meduzei

Θασίων/Τιμοκλῆς

ΤΙΜΟΚΛΗ[Σ]

De reținut folosirea lui C lunar în scrierea etniconului. Întocmai la Bon, nr. 1631-1632 (cap feminin în față); variante cu alte simboluri la numerele 1623-1630 și 1633. Același simbol apare la Canarache nr. 129 cu alt nume.

Thasos, a II-a grupă cronologică *Grakov-Staerman* (350—270 î.e.n.).

22) *Tulcea (Dealul Monumentului), 1959. MDDT inv. 471.* Mănușă de amforă thasiană; pastă nisipoasă cu mică, culoare vînat-roșcată; ștampilă rectangulară ($3,3 \times 2,5$ cm); text pe două rînduri cu simbol la mijloc:

[ΘΑ]ΣΙΩΝ

cîrmă

[Θα]σίων/Αιολοχρίου

ΑΙΣΧΡΙΟΥ

(Pl. IX fig. 3). Asemănător Bon nr. 119; variante cu alte simboluri — nr. 115—118, 120—135. Simbolul apare frecvent pe amforele thasiene; Bon. nr. 629, 644, 691. Asemănător Gramatopol — Poenaru, *Dacia XIII*, p. 154, nr. 4, cu alt simbol.

Thasos, a II-a grupă cronologică *Grakov-Staerman* (350—270 î.e.n.).

23) *Nalbant, 1960. MDDT inv. 464.* Mănușă de amforă, pastă densă cu concrețiuni mici calcaroase, cărămidie, cu angobă roz-pal, asemănătoare prin tehnologia prelucrării amforelor rhodiene; Ștampilă

paralelipipedică (4,6×1,7 cm) ; text pe un rând, încadrat între două simboluri :

crengută

ΘΕΥΜΝΑΣ

θεύμνας

floare de rodie

(Pl. X fig. 5). Tipul de șampilă neîntilnit la amforele de Rhodos, l-am încadrat în grupa, eclectică ca tipologie, a amforelor șampilate de Cnidos, mai ales că simbolurile rhodiene, în special floarea de rodie, au fost preluate de ceramistii cnidieni, împreună cu piața rhodiană, din sec. I î.e.n.

24) Tulcea (Dealul Taberii), 1965. MDDT. inv. 473. Mănușă de amforă de Cnidos, pastă cu concrețiuni calcaroase galben-cărămizie, angobă alb-gălbuie (numai pe partea superioară.) Șampilă rectangulară (4,5×1,8 cm), text scris pe trei rânduri ; retrogradă — r. 2 și 3, scrise de la dreapta spre stînga ; simbol în stînga jos :

ΑΣΤΥ[ΝΟΜΟΥΝΤ(ΟΣ) ΑΡ

ΙΣΤ]ΟΚΡΑΤΕΥΣ

Αστού[νομοντ(ος)᾽Αρ/ιστ]οκρατεῦς/Κνιδίου

caduceu ΚΝΙΔΙΟΝ

'(Pl. IX fig. 2). Asemănătoare Dumont, p. 165, nr. 140—145 (cf. V. Canarache, *Importul amforelor...*) ; variantă la Canarache, p. 286, nr. 728 (᾽Αριστο[κ]ράτου). Găsită printre urmele de substrucții ale unei fortificații romane, împreună cu material ceramic roman (cel mai timpuriu — din sec. II e.n.).

Cnidos, sec. I e.n.

25) Nalbant 1967. MDDT inv. 111. Amforă thasiană găsită în pârâiașul Nalbant, adusă de ape din apropiere cu ocazia inundațiilor. Mărime mică, bitronconică, umărul puternic profilat și rotunjit ; picior scurt, ușor evazat cu „umbo” ; buza inelară, toartele scurte cu secțiune ovală, arcuite pe umăr în apropierea gâtului tronconic. (Pl. IV fig. 2).

Pastă portocalie, angobă alb-gălbuie.

Dimensiuni : înălț. = 0,46 m ; înălț. gât. = 0,15 m ; diam. max. = 0,21 m ; diam. gurii = 0,085 m.

Tipul de amforă respectiv este specific necropolei geto-dacice de la Telița. În colecția muzeului Tulcea se găsesc trei amfore întregi și una fragmentară, aproape identice exemplarului de la Nalbant, cu unele mici deosebiri la capătul piciorului. Se pare că acest tip de amforă, mai mic de $\frac{1}{4}$ de metret, reprezintă un derivat dit *tipul II Bon*, răspândit în sec. IV—III î.e.n. Ca toate amforele de la Telița, amfora de la Nalbant aparține sec. III î.e.n.

26) Sf. Gheorghe, 1967. MDDT inv. 127. Amforă de Chios de mare capacitate, scoasă de dragă cu ocazia chiuretării gurii brațului Sf. Gheorghe. Corp perfect conic, fund ascuțit cu o mică strangulare în

dreptul despărțirii de corp, umeri aplatizați, gît înalt și drept — cilindric, buza inelară; toartele cu secțiune rotundă pornesc de la 0,04 m sub buză, lăsîndu-se pe umeri exact la mijlocul distanței dintre gît și circumferință. (Pl. V fig. 4).

Pastă densă, cărămizie, angobă portocalie.

Dimensiuni: înălț. 0,88 m; înălț. gît. = 0,32 m; înălț. toartei = 0,30 m; diam. max. = 0,35 m; diam. gurii = 0,11 m.

Prezintă asemănări cu amforele mari din ringul mormîntului cu amfore de la Jurilovca, de proveniență „necunoscută” (of. V. Canarache), din a II-a jumătate a sec. IV î.e.n. (după amforele thasiene care le însoțeau).

Cf. V. Grace, *Amphoras*, p. 46, tipul aparține Chiosului — sec. IV î.e.n.

27) *Tulcea nord-est 3 Km. (punctul „Via Judecătorului”) MDDT inv. 461, 462.* Două mănusi de amforă rhodiene, pastă densă, roz, angobă roz-pal purtînd același tip de șampilă circulară (2,9 cm. diam.), cu simbol — floare de rodie înscrisă într-un cerc. Pe margini text circular cu numele; (Pl. X fig. 6, 7).

ΔΑΜΟΚΡΑΤΕΥΣ

Δαμοκράτεϋς

La Pridik 1917 și V. Grace, *The eponyms named*, p. 122, apare ca eponim Δαμοκράτης la nr. 71 = Hiller von Gaertringen, *RE suppl.* 5, col. 837, nr. 111 (180—150 î.e.n.). Apare întocmai la Canarache, nr. 515—517 și la Popeea, p. 510, fig. 1, 2. Pentru un eponim cu același nume v. și Gramatopol — Poenaru, *SCIV*, 19 nr. 1, 1968, nr. 48³⁷ (cca. 180—150 î.e.n.).

Rhodos, sec. II î.e.n. (180—150 î.e.n.).

28) *Topolog, fără altă indicație. MDDT inv. 463.* Mănușă de amforă rhodiană; șampilă circulară (2,9 cm. diam.) cu simbol — floare de rodie cu frunze — înscris în cerc; text împrejurul cercului; (Pl. XI fig. 10).

ΕΠΙ ΞΕΝΟΦΑΝΕΥΣ

ΥΑΚΙ|ΝΘΙΟΥ

ἐπὶ ξενοφανεύς/Ῑακινθίου

Numele eponimului întîlnit la Hiller von Gaertringen, *RE, suppl.* 5 col. 839, nr. 232 în forma ξενοφάνης Ἰέρωνος (200 — 189 î.e.n.) În aceeași formă, fără specificarea lunii (iulie) la Canarache, nr. 585, pe o șampilă rectangulară și la Gramatopol — Poenaru, *Dacia XIII*, p. 264, nr. 1144 (colecția Slobozeanu, București) tot pe o șampilă rectangulară. Rhodos sec. II î.e.n. (200—180 î.e.n.).

29) *Malcoci, fără altă indicație. MDDT inv. 466.* Mănușă de am-

37. M. Gramatopol și Gh. Poenaru Bordea, Amfore șampilate din Tomis, în *SCIV*, 19, 1, 1968, pp. 41—61.

foră rhodiană; ștampilă rectangulară (4,1×1,6 cm) fără simbol; (Pl. VI fig. 3). Text linear pe un singur rînd cu numele producătorului:

ΑΡΙΣΤΙΩΝ

Ἀρισθίων

Asemănător Pridik 1917, p. 136, nr. 86; variantă la Canarache, nr. 616 (Ἀριστίωνος). Întocmai la Gramatopol — Poenaru, SCIV 19, p. 58, nr. 64 și variantă în *Dacia XIII*, p. 233, nr. 748. La Hiller von Gaertringen, *RE*, suppl. 5, nr. 64 = V. Grace, *The eponyms named*, p. 122, nr. 39, apare ca eponim (220—150 î.e.n.). Rhodos, sec. III—II î.e.n. (220—150 î.e.n.?).

30) *Malcoci, fără altă indicație MDDT inv. 120*. Amforă de Thasos, mărime mică; bitronconică, gît înalt, pilniform, buză drept-evazată; toartele cu secțiune ovală, mult curbate spre umărul amforei; capătul piciorului lipsește. (Pl. VII fig. 2, 2 a). Pastă nisipoasă cu pietricele fine, portocalie, angobă la culoare. Impresiuni digitale pe toarte în zona împreunării pe umeri.

Dimensiuni: înălț. act. = 0,60 m; înălț. gît = 0,22 m; înălț. toartei = 0,21 m; diam. max. = 0,23 m; diam. gurii = 0,09 m.

Ștampilă rectangulară (3,6×2,3 cm) pe una din toartele amforei. Text scris pe trei laturi cu simbol la mijloc:

ΑΜΨΟ ΤΕΡΗΣ
torță
ΑΜΨΟ ΝΟΙΣ[ΥΘ]

Θασίων/Αμφοτέρης

Același simbol îl întâlnim la *Bon*, nr. 981 și Canarache nr. 140, cu alt nume.

Thasos, tip Ia *Bon*, a II-a gr. cronologică (350—270 î.e.n.) cf. *Grakov — Staerman*.

31). *Șc. generală Mahmudia*. Amforă sinopeană (rezervat: gîtul, o toartă și o porțiune din umăr); pastă cărămidie, densă, cu granulații negre de cuarțit. Toarta lată, cu secțiune ovală, gura ovoidală cu buză inelară. (Pl. VIII fig. 1, 1a).

Dimensiuni: înălț. gît. = 0,22 m; înălț. toartei = 0,22 m; dimensi. gurii = 0,095/0,076 m.

Ștampilă rectangulară (5,2×1,5 m); text pe trei rînduri, simbol în dreapta jos.

ΑΣΤΥΝΟΜΟΥ

ΑΙΞΙΝΟΥ ciorchine

ΑΓΑΘΩΝ de strugure

Ἀστυνόμου/Αἰσχίνου/ Ἀγάθων

Întocmai la Canarache nr. 212. Pentru același producător v. tot Canarache, numerele: 219, 222, 289, 331, 337 și Gramatopol — Poenaru,

O primă observație care se detașează din prezentarea exhaustivă a materialului amforistic din colecția muzeului tulcean, ținându-se seama și de materialul provenit din săpături arheologice, se referă la căile de pătrundere a comerțului grecesc în lumea getodacă din nordul Dobrogei. (Fig. 1).

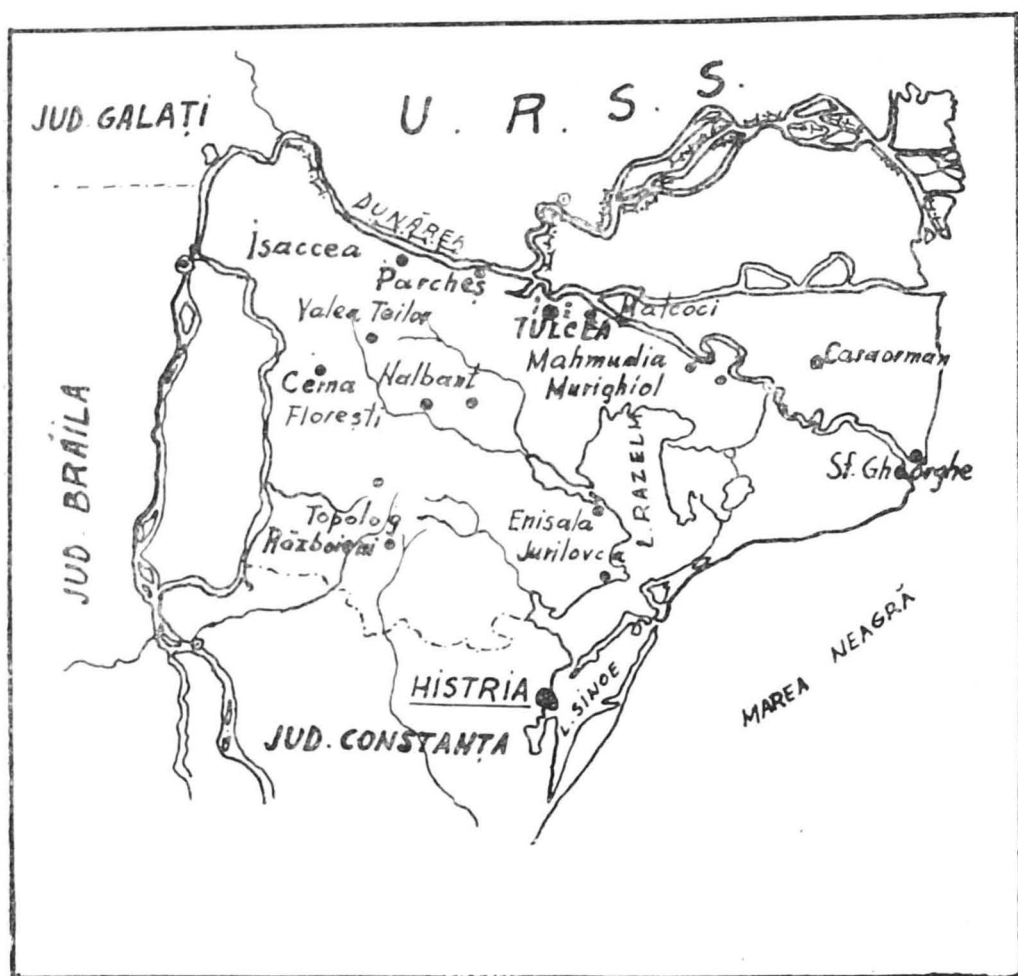


Fig. 11 Harta răspîndirii materialului amforistic în nordul Dobrogei.

Fig. 1 — Carte de la diffusion des découvertes d'amphores grecques dans le nord de la Dobroudja.

Amforele descoperite pe linia Dunării, între Sf. Gheorghe și Isaccea, la Murighiol, Mahmudia, Malcoci, Tulcea și Parcheș, jalonează principala arteră de comerț a grecilor în lumea getică nord-dobrogeană. În acest sens, descoperirile de pe grindurile din Deltă reprezintă un punct câștigat pentru problema care ne interesează. Prezența materialului amforistic grecesc la Caraorman, la sfârșitul sec. V î.e.n., evidențiază existența unei factorii ce funcționa de ani de zile³⁸⁾ pe grindul respectiv, în scopul ușurării comerțului pe Dunăre. Constituită probabil în vederea depozitării produselor sosite pe calea mării pentru a fi apoi transportate mai departe în ținuturile getice de pe ambele maluri ale Dunării, factoria de la Caraorman, prezenta avantajul de a fi ferită de eventualele atacuri ale băștinașilor, reprezentând totodată și o excepțională bază de pescuit. Cât timp a dăinuit nu putem ști cu certitudine, deoarece cercetările arheologice sînt deocamdată insuficiente. Bănuim însă, că aparținea Histriei, ale cărei interese au vizat gurile Dunării și în secolele următoare³⁹⁾.

În sec. IV î.e.n., comerțul Histriei acoperea întreg nordul Dobrogei, negustorii histrieni făcîndu-se căraușii produselor grecești pînă departe pe văile Siretului și Argeșului. În acest timp, linia Dunării nu mai reprezenta unica arteră de comerț. Pe drumurile pietroase, prăfuite sau păduroase ale Dobrogei, prezența grecilor devine, în cursul secolelor IV—I î.e.n., un fenomen „sine qua non”. Un factor care a impulsionat comerțul grecesc a fost baterea monedei proprii la Histria și apoi la Callatis, a cărei răspîndire o găsim consemnată în mai multe descoperiri monetare din nordul Dobrogei⁴⁰⁾. Condiția esențială care a favorizat fenomenul expansiunii comerciale grecești, a fost dezintegrarea societății gentilice geto-dace, proces impulsionat, dar nu cauzat, de legăturile cu lumea elenă, vest și nord-pontică, ca și de noua situație creată la sfârșitul sec. IV î.e.n. de pătrunderea sciților și expansiunea macedoneană. Procesul de descompunere a orînduirii gentilice care avea loc în lumea geților dobrogeni, permitea negustorilor greci să avanseze, sub protecția unor puternice căpetenii tribale, în teritoriile controlate de aceștia⁴¹⁾.

Noile căi de comerț urmau cursurile apelor mici care străbat nordul Dobrogei, legînd marea de zona deluroasă și împădurită a Niculițelului și de acolo mai departe spre vadurile Dunării.

38. V. G. Simion, Descoperiri arheologice pe grindurile din Delta Dunării, p. 55.

39. M. E. Condurachi, Scurt istoric al cetății Histria, în Histria I, 1954, pg. 18—19.

40. Vezi B. Mitrea, în *Studii Clasice*, IV și VII.

41. V. Pîrvan, *Dacia*, București 1967, p. 92; D. Tudor, *op. cit.* p. 85; v. pentru sec. III î.e.n., Decretul de răsplătire a solilor trimiși să negocieze cu Zalmodegikos și pentru sec. II î.e.n., decretul în cinstea lui Agathocles, fiul lui Antiphilos, sol pe lângă Rhemaxos, la D. M. Pippidi, Contribuții la istoria veche a României, București 1967, cap. VII—VIII.

Materialul amforistic descoperit la Jurilovca Enisala, Nalbant, Florești=Islam, Valea Teilor=Meidanchioi, Telița și Cerna, relevă un drum comercial bătătorit de negustorii greci secole de-a rindul, la fel de important ca și brațul Sf. Gheorghe, și care, pornind de pe malurile Halmyris-ului, din părțile anticului Argamum, se îndrepta, prin teritoriul cuprins între riurile Telița și Taița, spre colțul nord-vestic al Dobrogei, zonă bogată și dens populată.

În sfârșit, o a treia cale de comerț pe care o putem urmări, pe baza materialului amforistic de care dispunem, se referă la valea Casimcei pe unde se putea pătrunde în depresiunile platoului stîncos, în zonele roditoare ale Războienilor și Topologului.

Desigur că existau și alte drumuri comerciale, mai puțin importante, folosite de geți și greci, preluate și îmbunătățite mai târziu de romani, asupra cărora, din lipsa documentației arheologice, nu putem emite decît simple prezumpții care se cer a fi verificate pe teren.

O nouă problemă pe care încercăm să o definim pe baza materialului prezentat, se referă la frecvența în lumea getică nord-dobrogeană a amforelor grecești, aparținînd diferitelor centre de prelucrare, în perioada secolelor V—I î.e.n.

În acest sens, ținînd seamă de centrele producătoare ale amforelor descoperite ca și de locul descoperirii și încadrarea lor cronologică, am stabilit, raportînd la numărul localităților unde s-a găsit material amforistic, procentajul și perioada istorică în care se constată frecvența maximă a amforelor de o anumită proveniență în nordul Dobrogei.

Conform tabelelor 1 și 2, la sfîrșitul sec. V î.e.n. întîlnim sporadic importuri thasiene și rhodiene, pentru ca în sec. IV î.e.n. — să predominie importurile thasiene, heracleene și cele din Chios; începînd din sec. III î.e.n., alături de comerțul heracleean, dar mai ales în sec. II î.e.n., cînd Rhodosul își creează un adevărat imperiu comercial, prezența amforelor rhodiene cunoaște maximum de intensitate în aceste părți. Secolele — I î.e.n. și I e.n. — aparțin în exclusivitate importurilor de amfore din Cnidos și dintr-un centru elenistic necunoscut pe care îl bănuim a fi pontic.⁴²⁾

Evident, în această perioadă, dintre cetățile vest-pontice, numai Callatis putea să aibă o activitate comercială care să cuprindă și nordul Dobrogei, cu toate că, în general comerțul său se orienta spre apus, spre cîmpia munteană, dar locul Histriei ale cărei interese se limitau acum la teritoriul său — fie că cuprindea sau nu și zona de vărsare în mare a brațului Sf. Gheorghe — fusese luat de negustorii rhodieni, cnidieni și pontici.

În sec. I î.e.n. și pînă la cucerirea romană, asistăm la o scădere a importurilor de amfore din lumea elenistică. Stadiul avansat al for-

42. Exp. Bujor, Depozitul de amfore de la Islam—Geaferca, în SCIV 1, 1961 p. 90.

Centrul de prelucrare	Localitatea descoperirii	Încadrare cronologică	Procentaj	Frecvență maximă
Thasos	Caraorman	a II ^a jumăt. a s. V i.e.n.		secolele IV și III i.e.n.
	Enisala	sf. s. V - început s. IV i.e.n. a II ^a jumăt. a s. IV i.e.n.	sf. s. V i.e.n. = 10%	
	Jurilovca	390 - 350 i.e.n.		
	Proveniență necunoscută	370 - 350 i.e.n.	s. IV i.e.n. = 20%	
	Malcoci	350 - 270 i.e.n.		
	Tulcea Dealul Monument.	350 - 270 i.e.n.	s. IV - III i.e.n. = 20%	
	Parches	s. IV i.e.n.		
	Murighiol	350 - 270 i.e.n.	s. III i.e.n. = 5%	
	Nalbant	350 - 270 i.e.n.		
	Telita	s. III i.e.n.		
Rhodos	Caraorman	a II ^a jumăt. a s. V i.e.n.		s. II i.e.n.
	Enisala	a II ^a jumăt. a s. IV i.e.n.	sf. s. V i.e.n. = 5%	
	Tulcea Dealul Taberii	s. IV - III i.e.n.		
	Topolog	200 - 180 i.e.n.	sf. s. IV i.e.n. = 6%	
	Proveniență necunoscută	200 - 180 i.e.n.	s. IV - III i.e.n. = 5%	
	Tulcea - Via judecătorescă	180 - 150 i.e.n.		
	Nalbant	s. II i.e.n.	s. II i.e.n. = 25%	
	Malcoci	s. II i.e.n.		
Heraclea pontică	Enisala	s. IV i.e.n.		s. IV i.e.n.
	Războieni-Alifaci	350 - 300 i.e.n.	s. IV i.e.n. = 15%	
	Valea Teilor = Meidanchiilor	350 - 300 i.e.n.		
	Isaccea	300 - 250 i.e.n.	s. III i.e.n. = 10%	
Chios	Cerna	300 - 250 i.e.n.		s. IV i.e.n.
	Sfint. Gheorghe	s. IV i.e.n.	s. IV i.e.n. = 10%	
Enisala		a II ^a jumăt. a s. IV i.e.n.		
Sinope	Mahmudia	220 - 180 i.e.n.	s. III - II i.e.n. = 5%	s. III - III i.e.n.
Centru grecesc necunoscut	Jurilovca	390 - 350 i.e.n.	s. IV i.e.n. = 5%	s. I i.e.n.
	Florești-Islam	s. I i.e.n.	s. I i.e.n. = 10%	
	Valea Teilor = Meidanchiilor	s. I i.e.n.		
Cnidos	Nalbant	s. I i.e.n.	s. I i.e.n. = 10%	s. I i.e.n.
	Tulcea Dealul Taberii	s. I i.e.n.	s. I i.e.n. = 5%	
	Malcoci	s. I i.e.n. (?)		

Fig. 2 (Tab. I) Tabel sinoptic asupra răspândirii materialului amforistic în localitățile din nordul Dobrogei, pe centre de prelucrare, în perioada secolelor V i.e.n. — I e.n.

Fig. 2 — (Tab. I) Tableau synoptique de la diffusion à travers les localités du nord de la Dobroudja de ce matériel, présenté par centres de production en activité dans l'intervalle Ve siècle av.n.è. — Ier siècle de n.è.

telor de producție într-o lume care își pregătea cu minuțiozitate saltul spre sclavagism, răsturnase definitiv raportul de forțe în favoarea geților, deveniți ei înșiși producători. Cucerirea bazinului egean de către romani accelerează procesul de dezvoltare locală în Drobrogea. În această perioadă, negustorii pontici continuă tradițiile comerciale grecești. Ei construiesc depozite de mărfuri chiar în teritoriile locuite de geți, ca cel descoperit la Florești, la nord de Horia⁴³). Autoritatea șefilor locali favoriza în continuare acest comerț, după cum mai târziu stăpânirea romană îi va da un nou imbold.

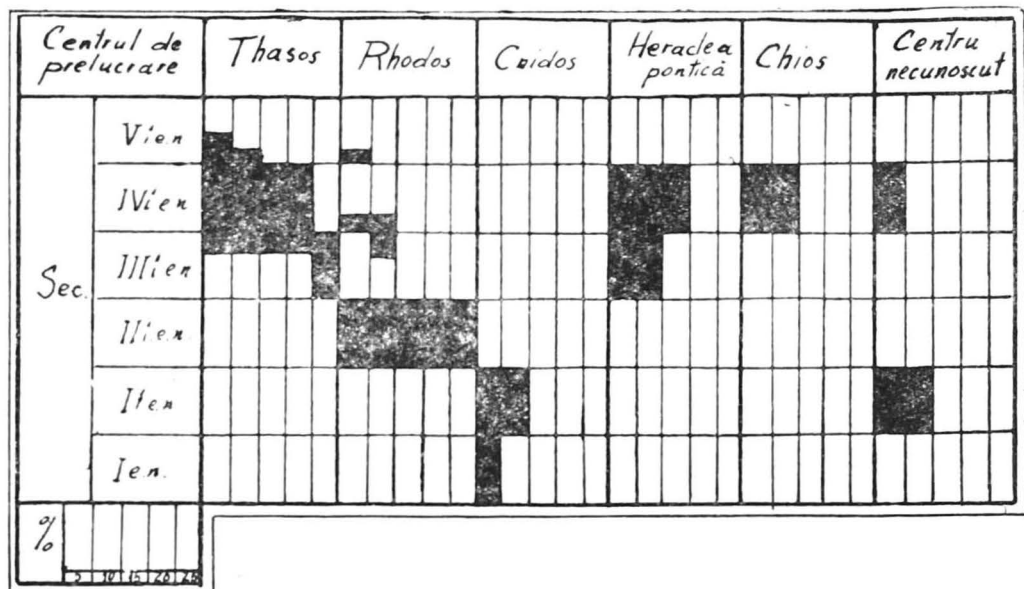


Fig. 3 (Tab. II) Graficul frecvenței amforelor aparținând diferitelor centre de prelucrare grecești în nordul Dobrogei, în perioada secolelor V î.e.n. — I e.n.

Fig. 3 — (Tab. II) Graphique de la fréquence, dans le nord de la Dobroudja, des amphores des Ve siècle av.n.è. — Ier siècle de n.è. provenant des divers centres grecs de production.

QUELQUES CONSIDERATIONS SUR LES AMPHORES GRECQUES IMPORTÉES DANS LE NORD DE LA DOBROUDJA

— résumé —

V. H. BAUMANN

L'auteur se propose de suppléer à une lacune de la littérature spécialisée en ce qui concerne l'expansion grecque commerciale dans la territoire des bouches du Danube dans l'intervalle Ve siècle av.n.è. — Ier siècle de n.è., en mettant à la disposition des chercheurs un matériel représentatif appartenant au Musée du Del-

43. *Ibidem*.

ta du Danube de Tulcea. A cette fin, il publie un lot de 31 amphores et manches d'amphores estampillés, provenant de 21 localités sises dans le nord de la Dobroudja.

En corroborant ce matériel avec les autres découvertes d'amphores faites dans le nord de la Dobroudja et déjà connues par la littérature spécialisée, grâce aux fouilles de Murighiol, Telița, Islam—Florești, Jurilovca, Caraorman, Enisala, l'auteur détermine les principales voies d'accès de la céramique grecque au cours de cinq siècles l'ininterrompues relations commerciales avec la population gétique habitant aux bouches du Danube, sur l'artère fluvio-maritime, ainsi que les vallées des cours d'eau Telița, Taița et Casimcea. D'autre part, le matériel étudié lui permet d'établir, s'appuyant sur la fréquence des produits de différents centres, le point de maximum intensité atteint par le commerce de ces centres durant les cinq siècles envisagés — fait illustré par les deux tableaux insérés dans le texte.

Pour finir, l'auteur souligne le rôle important des marchands pontiques à l'aube de notre ère. Continuateurs des traditions grecques jusque tard, en pleine époque romaine, ils ont contribué à maintenir les liens économiques du territoire de la Dobroudja avec l'Orient gréco-latin.

PLANŞA I

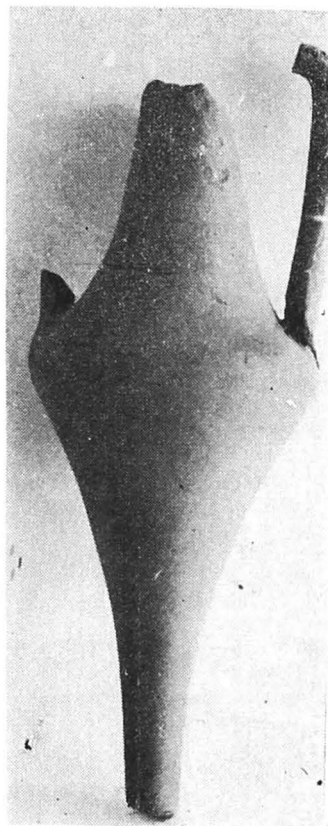


Fig. 1

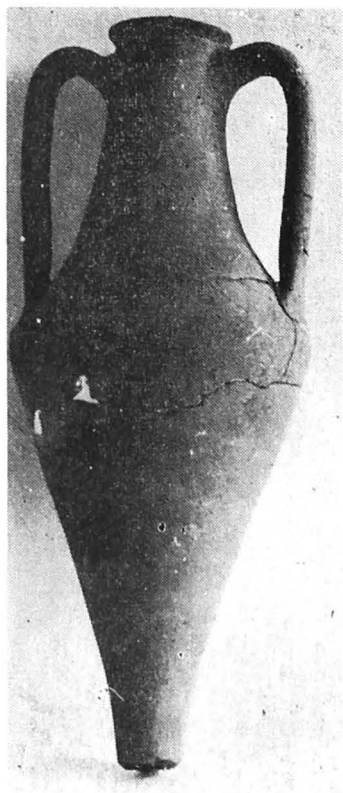


Fig. 2

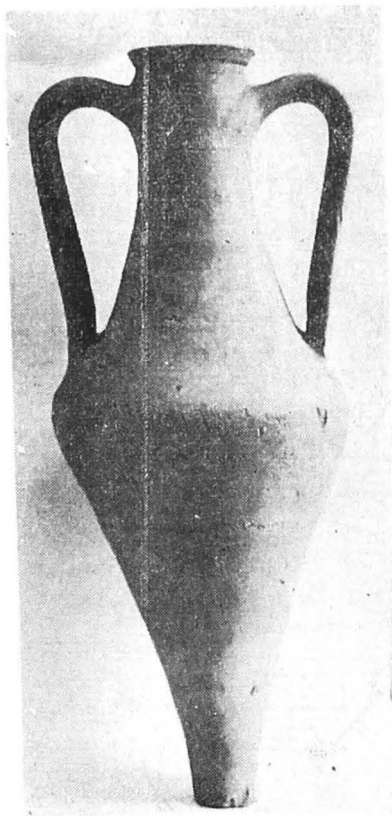


Fig. 3

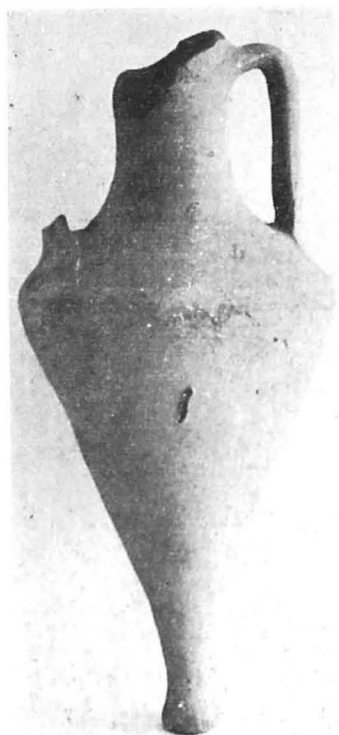


Fig. 4

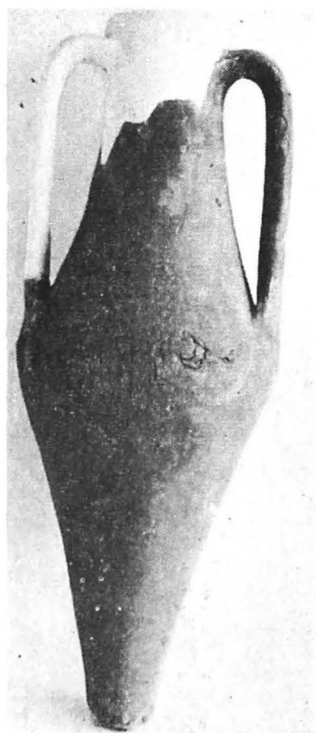


Fig. 5



Fig. 6

PLANŞA III

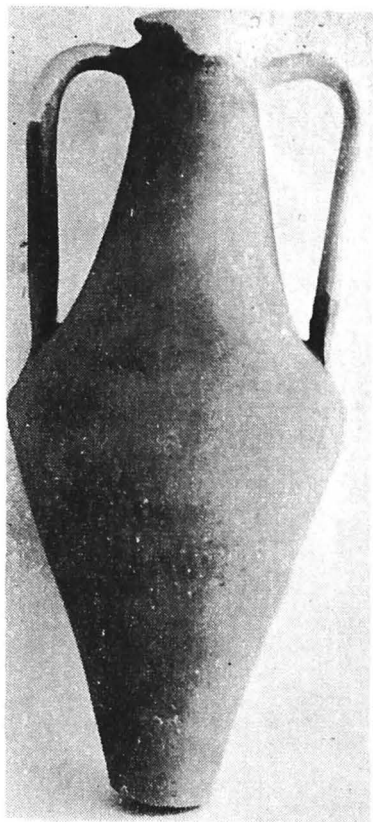


Fig. 7

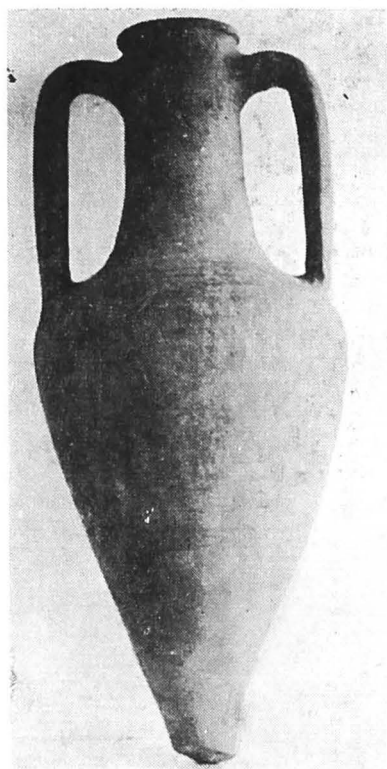


Fig. 8

PLANŞA IV



b



c

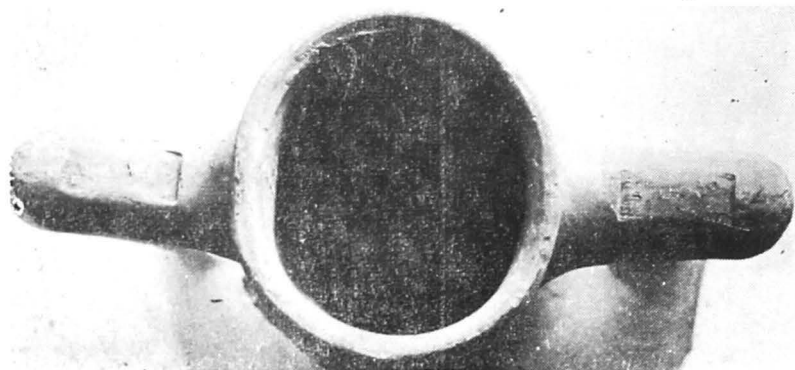


Fig. 1

a



Fig. 2

PLANŞA V



Fig. 1

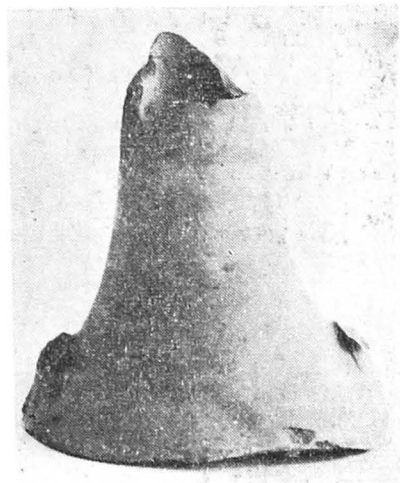


Fig. 2

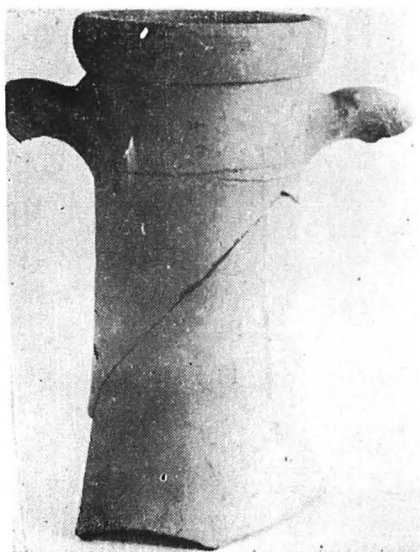


Fig. 3

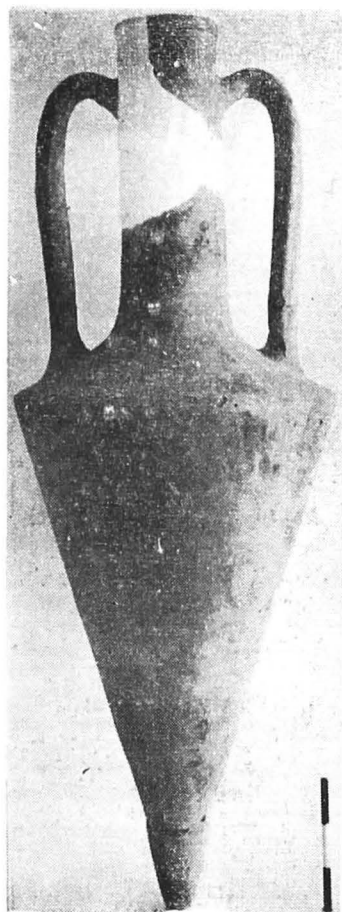


Fig. 4

PLANŞA VI



Fig. 1



Fig. 1 a



Fig. 2 a



Fig. 3



Fig. 2



Fig. 1



Fig. 1 a

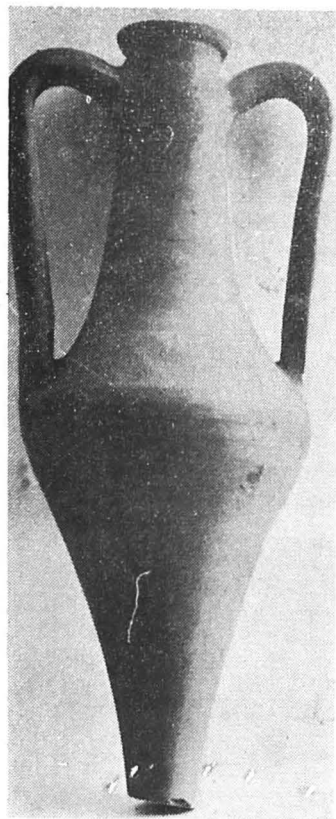


Fig. 2



Fig. 2 a

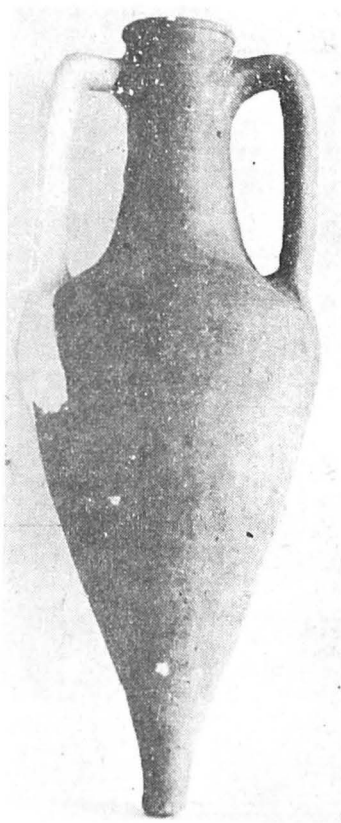


Fig. 3

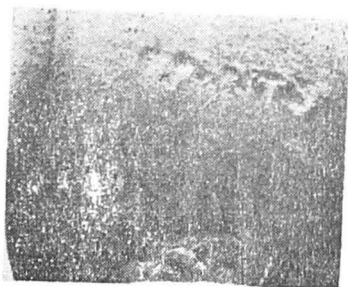


Fig. 3 a



Fig. 1



Fig. 1 a

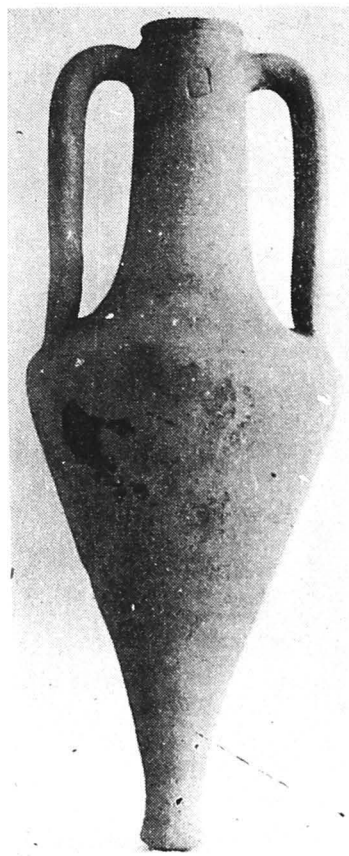


Fig. 1

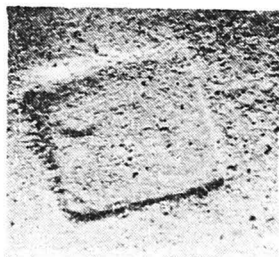


Fig. 1 a

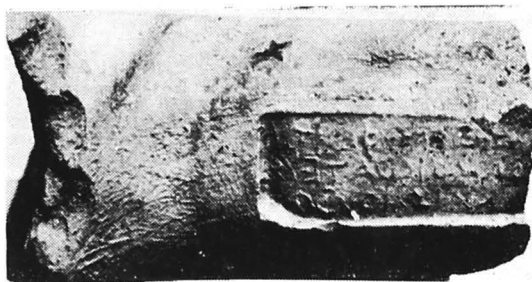


Fig. 2



Fig. 3



Fig. 4

PLANŞA X



Fig. 5

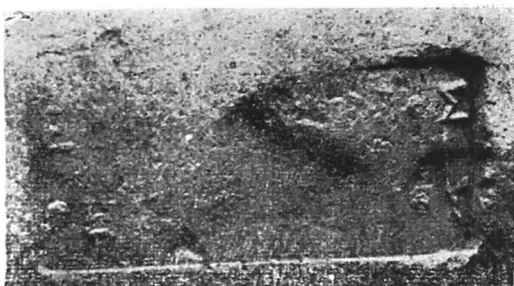


Fig. 6



Fig. 7

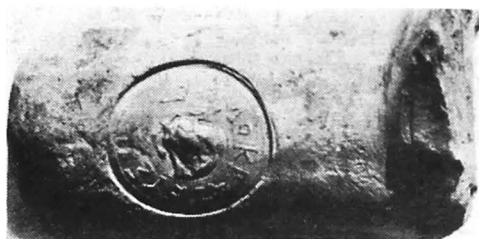


Fig. 8



Fig. 9

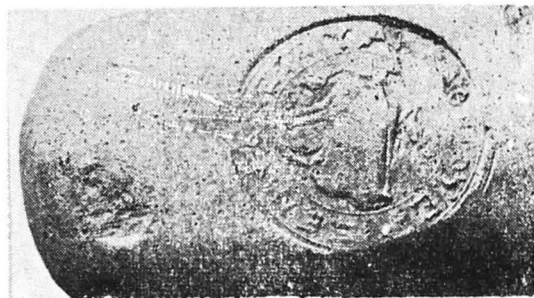


Fig. 10

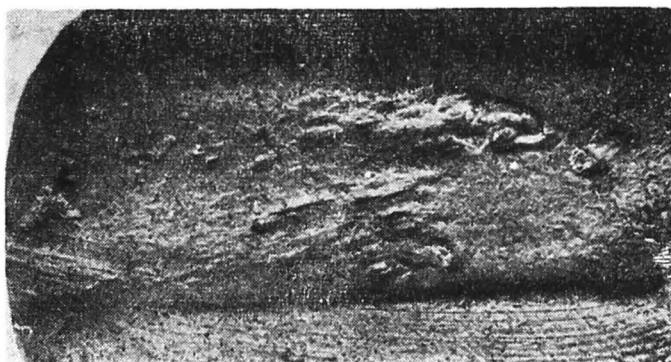


Fig. 11

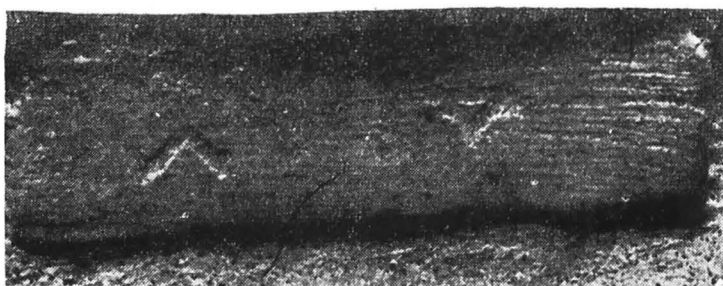


Fig. 12