

## DOUA RELIEFURI ALE CAVALERULUI TRAC DIN NORDUL DOBROGEI

ANDREI OPAIȚ

În colecțiile muzeului de arheologic din Tulcea se află și două basoreliefuri din marmură albă, fină, cu reprezentarea cavalerului trac, plăcuțe votive care vin astfel să mărească repertoriul acestei zeități autohtone, aducând în același timp, prin detaliile scenelor reliefate și o contribuție la cunoașterea mitului acestei divinități atât de răspândită în mediul traco-getic.

Prima plăcuță votivă are numărul de inventar 1269 locul de descoperire fiind comuna Cerna<sup>1)</sup>, punctul Mangina, trecut pe harta cu vestigii getice și tracice din Dobrogea romană a lui R. Vulpe care după știința noastră nu a fost publicat pînă în prezent. (Fig. 1).

Plăcuța votivă se află în stare fragmentară, mai bine de un sfert din partea superioară a ei lipsind. Latura stîngă a ei este profilată, ea făcînd desigur parte dintr-o placă mai mare care anterior avusese o altă utilitate. Atît latura profilată cît și latura dreaptă prezintă cîte un orificiu care însă este de fractură recentă.<sup>2)</sup>

Relieful este de formă rectangulară, avînd dimensiunile : înălțimea = 14,5 cm., lățimea = 12 cm., grosimea = 3 cm. El este încadrat de un profil simplu, lat la bază de 3 cm, iar pe laturile de 1 cm., lățimea

---

\* Lucrarea a fost ținută în prealabil la sesiunea Muzeului de istorie a R.S.R. — 17—18 decembrie 1973. Ținem să aducem și pe această cale mulțumirile noastre D-lui N. Hamparțumian pentru prețioasele indicații acordate.

1 Referitor la vestigiile arheologice de la Cerna vezi: „*Tabula Imperii Romani: Romula—Durostorum—Tomis*”, București, 1969, p. 32, unde se dă și bibliografia.

2 Orificiile sînt recente prin faptul că nu sînt situate simetric pe cele două laturi. Astfel latura stîngă fiind mai înaltă, orificiul este plasat mai sus; latura dreaptă datorită spărturii este mai mică, orificiul aici fiind executat mai jos.

profilului la bază putînd fi explicată și prin existența unei eventuale inscripții pictate.

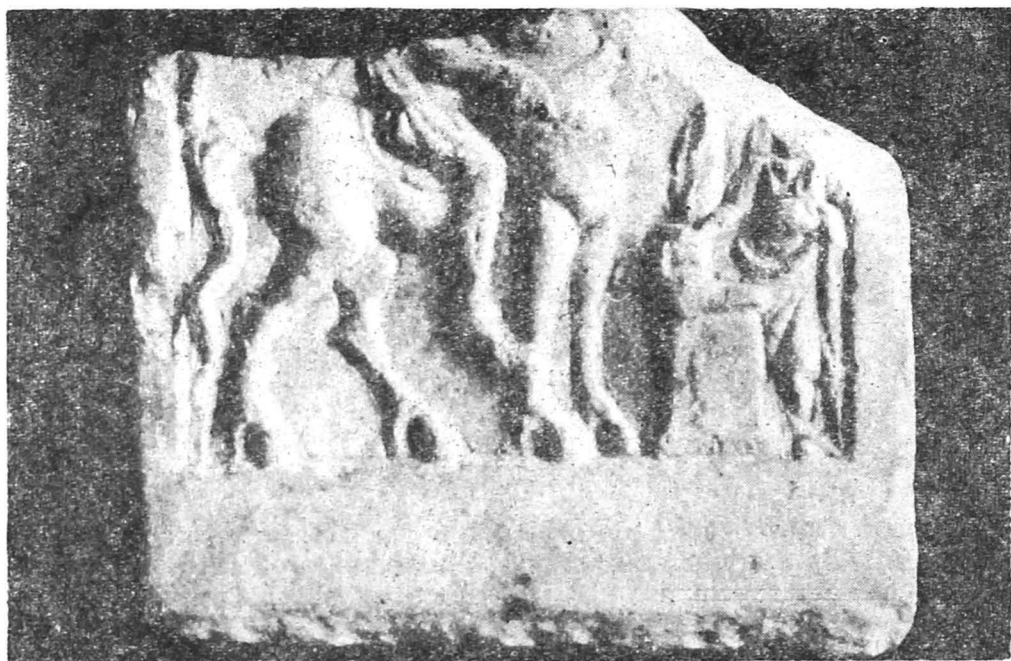


Fig. 1 — Cavalerul Trac — pașnic

Fig. 1 — Le Cavalier thrace chevauchant paisiblement

În planul central se află Cavalerul Trac văzut din profil, spre dreapta. El pare că tocmai ajunge în fața altarului în spatele căruia se află adoranta. Îmbrăcămintea Eroului este cea obișnuită : un hiton scurt, în cute, pînă la genunchi, și încins la mijloc. Pe umeri îi flutură obișnuita hlamidă, din care nu se vede decît partea inferioară a faldurilor, unul din falduri ajungînd pînă deasupra cozii calului. Cu mîna dreaptă — probabil și cu cea stîngă, care însă nu se vede — Cavalerul ține frîul calului, el fiind surprins probabil tocmai în acțiunea de oprire a calului în fața altarului, frîul fiind destul de întins, iar botul calului — atît cît se mai poate observa — în piept. Interesant este modul cum ține Cavalerul frîul calului. Acesta nu este ținut cu tot pumnul, ci are degetul mare și arătătoru lîntinse, unghiul format de ele la bază fiind de aproape 90°, frîul ținîndu-l cu celelalte trei degete, strînse în pumn. Cavalerul fiind văzut din profil nu apare în relief decît piciorul lui drept al cărui vîrf atinge piciorul drept al calului. Piciorul cavalerului este destul de schematic tratat, neputîndu-se distinge încălțămîntea.

Calul, robust, este văzut și el din profil spre dreapta. Capul calului datorită spărturii, lipsește. Coada, fără a afecta profilul laturei stîngi

ajunge cu vârful pînă la profilul de jos. Deosebit de reliefate sînt și picioarele calului, copita și chișița fiind scoase la extrem în evidență, pentru aceasta artistul recurgînd la exagerarea proporțiilor. Această exagerare este și mai simțită dacă comparăm proporțiile calului cu cele ale Cavalerului, ele fiind net favorabile primului. Un alt element frapant este contradicția care există între poziția statică a calului și hlamida care flutură în spatele Cavalerului.

În partea dreaptă a reliefului se află o grupare de elemente care însoțește în mod destul de frecvent personajul descris mai sus. Se observă în prim plan un altar dreptunghiular, profilat la partea inferioară și superioară, pe care se află un vas destul de mare, destinat probabil libațiilor. În spatele altarului se află trunchiul copacului, coroana acestuia lipsindu-i datorită spărturii, pe care se urcă șarpele bine cunoscut. Ultimile două elemente nu s-au bucurat de atenția cu care autorul antic a executat celelalte părți componente ale basoreliefului. Astfel șarpele se distinge destul de greu, în special porțiunea acestuia care se desprinde de copac întinzîndu-se spre cal. În partea dreaptă a altarului se află o figură feminină, văzută din față, îmbrăcată în hiton și himation a cărui parte inferioară o susține cu brațul stîng, capul fiindu-i acoperit de un văl. Piciorul stîng al adorantei este ușor îndoit din genunchi. În mîna stîngă, îndoită la piept, ține un mic vas, cea dreaptă fiind întinsă deasupra altarului, mai precis deasupra vasului de pe altar.

După clasificarea făcută de G. Kazarov în monografia dedicată Cavalerului Trac<sup>3</sup>), basorelieful nostru s-ar încadra în grupa A, sub grupa „c'”), avînd o serie de analogii în Bulgaria<sup>5</sup>) și în Dobrogea<sup>6</sup>). Nici una din aceste analogii nu merge însă pînă la identitate cu plăcuța în cauză. Astfel, dacă Cavalerul de pe plăcuța noastră este identic cu Cavalerii de pe plăcuțele de la Hammzalaré și Varna, din Bulgaria<sup>7</sup>) și cu două de la Tomis<sup>8</sup>), personajul feminin datorită mîinii drepte cu care ori așează vasul pe altar, ori pune sau ia ceva din el, nu-și găsește

3 „Die Denkmäler des thrakischen Reitergottes in Bulgarien“, Leipzig, 1938.

4 *Ibidem*, p. 6.

5 *Ibidem*, pl. XXXVII, 222; pl. XLI, 240; pl. XLV, 263; pl. LXXIX, 470; pl. LXXXIX, 525.

6 Amîndouă sînt descoperite la Tomis. Primul se află acum la Sofia. Bibl. D. M. Teodorescu „Monumente inedite din Tomis“, București, 1915, p. 78—84, nr. 35, fig. 42, — Extras din BCMI, VIII, 1915; IGB, III, 2, nr. 1874; M. Tonev, *Izvestia—Institut*, Sofia, 7, 1932—33, p. 317, nr. 25.

Al doilea relief se află la MNA, L 595. Bibl.: AEM, VI, 1882, p. 18—38; Gr. Tocilescu „Monumente...“ p. 93, nr. 2; XI. I. I. Rusu, „Zeitschr für Namenforschung“, 1940, 157; R. Vulpe, *Dacia*, NS, VIII, 1964, p. 341; D. M. Pippidi, *St. Clasice* VII, 1965, p. 326; I. Stoian, SCIV, 16, 1965, 3, p. 557 (= *Dacia*, NS, XI, 1936, p. 354, fig. 10); G. Bordenache „*Sculture greche e romane*“, București, 1969, p. 99—100, nr. 203, pl. LXXXIII; D. M. Pippidi „*Studii de istorie a religiilor antice*“, București, 1969, fig. XIII.

7 G. Kazarov, *op. cit.*, pl. XXXVIII, 222; pl. LXXIX, 470.

8 Vezi nota 6.

analogii decît cu multă bunăvoință într-un fragment găsit la Varna<sup>9</sup>). În acest sens ne putem gîndi la o variantă nouă a subgrupeii „e”.

Execuția artistică deosebit de reușită, atitudinea pașnică a Cavalerului, ne îndeamnă să plasăm executarea plăcuței votive la mijlocul sec. al II-lea e.n. în epoca Antoninilor, epocă de înflorire culturală care a influențat și creațiile artistice, inclusiv iconografia Cavalerului Trac.<sup>10</sup>)

Deși fără inscripție, prin complexitatea scenei prezentată cu atîta plasticitate, acest relief al Cavalerului Trac aduce o nouă contribuție la înțelegerea mai deplină a cultului acestei divinități.

Cea de a doua placă votivă are numărul de inventar 479 și provine din satul Iazurile, comuna Valea Nucarilor. (Fig. 2). Dimensiunile ei



Fig. 2 — Le Cavalier thrace chassant  
Fig. 2 — Cavalerul Trac — la vînătoare

9 G. Kazarov, *op. cit.*, pl. LXXXIX, 525.

10 Cf. I. Venedicov „*Le sincretisme religieux en Thrace à l'époque ro-*

sînt : înălțimea = 23,5 cm., lățimea = 32 cm., grosimea = 6 cm. Relieful este fragmentat, din el păstrîndu-se doar jumătatea stîngă a lui. El este încadrat numai la bază de un profil simplu lat de 3 cm., existența unei inscripții pictate fiind tot atît de incertă ca și în primul caz. Cavalerul se află călare cu torsul și capul întorse spre dreapta. Mîna dreaptă, îndoită din cot, este ridicată în sus cu pumnul strîns, țînînd eventual o lance, care neputînd fi reprezentată pe relief probabil că a fost pictată. Îmbrăcămintea i se compune dintr-un hiton scurt, cu pliuri, încins la mijloc și o hlamidă prinsă cu o fibulă pe umărul drept, ce-i flutură în spate, formînd trei falduri. Capul tînăr, deși destul de tocit, păstrează încă trăsăturile anatomice esențiale, părul, ochii și nasul reușind să se distingă destul de bine. În picioare Cavalerul poartă obișnuitele embades. Artistul antic a căutat să reliefeze în deosebi mișcarea Cavalerului de îmboldire, de lovire cu călcîiul a calului. Relieful prezintă deasupra genunchiului drept o mică spărtură.

Calul, realizat în profil spre dreapta, este surprins în momentul cînd, sub acțiunea călcîiului Cavalerului și probabil a frîului pe care trebuie să-l fi avut în mîna stîngă, se lasă pe picioarele dinapoi. Singura exagerare a proporțiilor o observăm la copitele calului, acestea fiind neobișnuit de mari.

Al treilea personaj al reliefului este greu de identificat. Din el nu surprindem decît partea posterioară a lui care din cauza unei spărturi se distinge destul de greu. El pare a fi mistrețul, văzut din profil spre dreapta, surprins în momentul cînd cade răpus de lancea Cavalerului. Ipoteza noastră se bazează pe faptul că animalul reprezentat are o crupe puternică, coada fiind mică și răsucită. Poziția animalului, paralelă cu calul este destul de neobișnuită, în această poziție apărînd de regulă ciinele Cavalerului. În eventualitatea că animalul de pe relief este într-adevăr un mistreț și nu un cîine, identificarea fiind îngreunată de spărtura amintită care afectează partea dreaptă a crupei și picioarele, avem iarăși de a face cu un tip deosebit al reprezentărilor Cavalerului Trac. Singura încercare de analogie o putem face cu un relief fragmentar descoperit în Bulgaria la Dzsidar—Köj, unde de asemenea întîlnim un mistreț surprins în momentul răpunerii lui de către Cavaler<sup>11</sup>).

Relieful se încadrează conform clasificării lui Kazarov, în grupa B, în care au fost incluse reliefurile ce-l reprezintă pe Cavaler la vînaătoare<sup>12</sup>). Starea fragmentară a reliefului ne lipsește de posibilitatea de a-l plasa în vre-una din subgrupe.

Și acest relief se distinge prin-o execuție îngrijită, autorul cău-tînd să respecte cît mai mult proporțiile, lucru ce i-a reușit în bună măsură. Remarcăm din nou lipsa lancei, sculptarea ei punînd serioase

---

maine", în *Acta Antiqua Philippopolitana*, Sofia, 1963, p. 166; I. T. Dragomir „Cavalerul Trac de la Tîrighina — Bărboși”, în *Danubius*, II—III, 1969, pag. 74.

11 G. Kazarov, *op. cit.*, pl. XXIV, 144.

12 G. Kazarov, *op. cit.*, p. 16.

greutăți de ordin tehnic autorului care de teamă a nu strica compoziția a recurs probabil la pictarea ei, procedeu des utilizat de artiștii antici<sup>13</sup>).

Acest relief se încadrează cronologic în a doua jumătate a sec. al II-lea e.n.

Ultimul relief al Cavalerului Trac prezentat mai sus vine să întregească harta cu „Vestigii getice și trace în Dobrogea romană” a lui R. Vulpe,<sup>14</sup>) hartă în care nordul Dobrogei la acest capitol era încă o pată albă, singurul relief al Cavalerului trac fiind semnalat la Mangina, în Territorium Troesmensium.

În afara reliefului de la Mangina, tot în acest teritoriu mai trebuie incluse încă două reliefuluri inedite, unul de la Berce<sup>15</sup>), — Cavalerul Trac pașnic — și unul de la Dăeni<sup>16</sup>) — Cavalerul Trac la vânătoare.

Territorium Noviodunensium este prezent la această mică statistică, printr-un relief al Cavalerului Trac semnalat încă de la 1914 de V. Pârvan ca fiind descoperit la Niculițel<sup>17</sup>).

În sfârșit descoperirea de la Iazurile<sup>18</sup>) plasează și Territorium Argamensium în rîndul teritoriilor cu descoperiri ale Cavalerului Trac.

Desigur că, cu această ultimă descoperire lista reprezentărilor Cavalerului Trac este departe de a fi completă. Săpăturile arheologice precum și descoperirile întâmplătoare viitoare<sup>19</sup>), sperăm că vor face să crească numărul reprezentărilor acestei divinități și să contribuie la elucidarea mitului Cavalerului Trac.

---

13) Cf. C. Scorpan, *op. cit.*, nr. 3, 4, 38, 39; G. Kazarov, *op. cit.*, pl. LXV, 383 și pl. LXXIX, 471. *Ibidem* p. 6.

14) „Din istoria Dobrogei”, vol. II, București, 1968, harta III.

15) Cf. I. T. Dragomir, *op. cit.*, p. 77, nota 26.

16) Informație de la colegul Victor Bauman.

17) V. Pârvan „Archäologischen Funde im Jahre 1913: Rumänien” în Sonderabdruck aus dem „Archäologischen Anzeiger”, 1914, 3, p. 1, în care afirmă că: „Ein zweites Relief des thrakischen Reiters, das man beim römischen Lager von Niculițel (südlich vom altem Noviodunum) fand, jetzt in Privatbesitz in Tulcea”.

18) Relieful a fost achiziționat în 1967 de D-nul G. Simion.

19) O achiziție recentă a fost făcută în comuna Casimcea; sperăm ca într-o viitoare comunicare să o putem prezenta mai detaliat.

— R é s u m é —

L'auteur publie deux reliefs du Cavalier thrace mis au jour dans le département de Tulcea. Il s'agit de deux tablettes votives, fragmentaires.

Tout d'abord, une pièce trouvée dans les environs de la commune de Cerna — au lieudit Margina. L'image du Cavalier thrace, dans une hypostase paisible, se présente de profil (côté droit). Il est revêtu, suivant les traditions, du chiton serré à la taille, une chlamyde ondulant sur ses épaules. L'auteur attire l'attention sur la manière décontractée dont le Cavalier tient les rênes de sa main, le pouce et l'index tendus. De même, la monture se distingue par ses sabots exagérés. Mais l'inédit de la scène est introduit par l'orante : placée dans l'angle droit du relief, elle a été saisie par l'artiste antique au moment des libations. De sa main gauche, elle relie contre sa poitrine un petit vase, alors que de la droite elle retire ou introduit quelque chose dans un autre vase reposant sur l'autel qui se dresse devant elle. Bien que pris chaque élément de cette scène en soi on leur trouve des analogies avec d'autres monuments du même genre, réunis en un tout ils constituent un ensemble inédit. C'est ce qui incite l'auteur à penser qu'il doit s'agir d'une nouvelle variante de la sousdivision „e” du groupe A de la classification de G. Kazarov, qu'il date vers le milieu du II-e siècle de n.è.

Le second relief, provenant du village Iazurile, reproduit l'image du Cavalier en chasseur. Toujours de profil, tourné vers la droite et habillé de la manière traditionnelle, l'artiste antique le surprend juste au moment où retenant sa monture de la main gauche, il la fait cabrer en lui labourant les côtes du talon, tandis que le bras droit relevé, il plante une lance dans une bête placée sous les pattes du cheval. Il est probable que la lance était peinte, car aujourd'hui elle est effacée. Cette pièce peut se ranger dans le groupe B de G. Kazarov ; à dater du milieu du II-e siècle de n.è.

Trois autres reliefs du nord de la Dobroudja sont mentionner pour clôre cet article, en complétant ainsi la carte des découvertes des monuments consacrés au Cavalier thrace mis au jour dans cette province.