

MONEDE ROMANE ȘI BIZANTINE PROVENITE DIN NORDUL DOBROGEI

de GH. POENARU BORDEA
și V. H. BAUMANN

Pe măsură ce cercetarea arheologică a unui teritoriu capătă un caracter permanent, acumulările monetare crează premiza unei ordonări cronologice, care permite aprofundarea unor evenimente și fenomene istorice, evidențiind noi și nebanuite valențe ale acestora pe plan istoric general.

Publicarea tezaurelor și a pieselor numismatice descoperite în săpături, în condiții stratigrafice normale, oferă cercetătorilor noi posibilități de investigare a trecutului istoric.

Dacă luăm ca punct de referință Dobrogea romană, remarcăm strădaniile din ultimii ani ale unor cercetători români în abordarea problemelor de stratigrafie a teritoriului respectiv ca și încercările de a ordona datele cronologice furnizate de cercetarea arheologică¹. În acest sens, o mențiune aparte se cuvine lucrărilor de numismatică romană și bizantină².

1 A. Petre, *Quelques données archéologiques concernant la continuité de la population et de la culture romano-byzantines dans la Scythie Mineure aux VI^e et VII^e siècles de notre ère*, Dacia, N.S. VII, 1963, pp. 318—324; Al. Suceveanu, C. Scorpan, *Stratigrafia Histriei romane târzie în lumina săpăturilor din 1969 și 1970 în sectorul central*, Pontica, 4, 1971, p. 155—169; C. Scorpan, *Sacidava și unele probleme stratigrafice și cronologice ale limes-ului și Dobrogei romane (secolul V e.n. în arheologia dobrogeană)*, Pontica, 5, 1972, p. 301—323.

2 Referindu-ne la perioada secolelor IV—VII e.n. amintim H. Nubar, *Monede bizantine din sec. VII și sfârșitul cetății Histria*, SCN, 3, 1960, p. 183—193; idem, *Aspetti della circolazione monetaria di Histria nell'epoca romana*, Dacia, N.S., 7, 1963, p. 241—256. Oct. Iliescu, *Monede romane*, Caiet selectiv de informare asupra creșterii colecțiilor Bibliotecii Academiei R.P.R. 8, 1963, p. 330—331; Gh. Poenaru Bordea, *Monede recent descoperite la Histria și unele probleme de circulație monetară în Dobrogea antică*, Pontica, 4, 1971, p. 319—336; idem, *Monede bizantine de bronz din secolele V—VII în Dobrogea*, BMI,

Cu toate că numărul acestora este în continuă creștere, de mai puțină atenție s-au bucurat colecțiile particulare sau cele intrate deja în fondul muzeal, colecții sau descoperiri întâmplătoare³. Publicarea lor a devenit o sarcină imperioasă, mai ales pentru nordul Dobrogei⁴ unde preocupările mai vechi se cer reactivizate.

Pornind de la aceste considerente și în speranța că efectuăm un lucru util, punem la dispoziția celor care se ocupă de istoria ultimelor secole de stăpânire romană în Dobrogea, un prim catalog cuprinzând 234 de monede romane și bizantine aparținând secolelor IV — începutul sec. VII e.n.

Majoritatea acestor monede (219) aparțin muzeului tulcean, reprezentând achiziții din ultimul deceniu. Dintre acestea, 177 monede provin din colecția farmacistului H. Săpușnic, donată muzeului din Tulcea în 1959. Colecția formată din citeva sute de monede grecești, romane și bizantine⁵ a fost întocmită la Isaccea, în perioada anilor 1940—1948, în timpul funcționării sale ca farmacist în această localitate.

Monedele din colecție provin din Isaccea, dar și dintr-o arie mai largă, situată între Tulcea și Măcin⁶. Neexistind o evidență clară a locului de proveniență a fiecărei monede, am considerat că încadrarea lor în nordul Dobrogei, este cea mai reală. De asemenea, cinci monede romane, achiziționate de la elevii Liceului nr. 2 din Tulcea, neprezentând garanția plasării lor în acest oraș, au fost incluse în catalog împreună cu colecția Săpușnic. Tot la nordul Dobrogei au fost încadrate alte 15 monede din secolele IV—V e.n. aparținând colecției Liceului Pedagogic din Tulcea⁷.

Patru loturi mici, cuprinzând în total 32 de monede de bronz, provin din localități cunoscute arheologilor și reprezintă achiziții din ultimii cinci ani. Primul lot, alcătuit din nouă monede romane, găsite

40, 1971, 3, p. 51—57; Oct. Iliescu, *Solidus emis de Theodosius II*, Pontica, 5, 1972, p. 525—535; V. Culică, *Moneda măruntă romano-bizantină din sec. al V-lea e.n. și unele replici în plumb de la Izvoarele, jud. Constanța*, Pontica, 5, 1972, p. 267—297.

3 Gh. Poenaru Bordea, *Note numismatice dobrogene*, SCN, 4, 1968, p. 399—403; idem, *Monede bizantine din Dobrogea provenite dintr-o mică colecție*, SCN, 4, 1968, p. 405—408. În ultima vreme demne de laudă se fac preocupările colegului R. Ocheșeanu, în sensul publicării materialului numismatic al muzeului conștanțean, Pontica, 5, 1972, *passim*.

4 Pentru județul Constanța, această lacună începe să fie suplinită de apariția periodică a unei cronici care va cuprinde monedele descoperite în Dobrogea, R. Ocheșeanu, Gh. Papuc, *Monede grecești, romane și bizantine descoperite în Dobrogea*, Pontica, 5, 1972, p. 467—483.

5 Se găsește în fondul numismatic al Muzeului Deltei Dunării Tulcea sub nr. inv. 466.

6 Vezi Oct. Iliescu, *op. cit.*, Pontica, 5, 1972, p. 525, notele 1 și 3.

7 Mulțumim și pe această cale prof. Gh. Bunduc, directorul acestui liceu, pentru amabilitatea de a ne pune la dispoziție colecția numismatică. Monedele au fost aduse de elevi din localitățile județului Tulcea, dar până în prezent nu există o evidență a locului de proveniență.

la Valea Teilor (fost Meidanchioi) au fost donate muzeului tulcean de învățătorul C. Poponete în anul 1967 (inv. nr. 470). Opt monede romane provind din marginea de nord-est a satului Războieni, din punctul numit de localnici Baba Caira, fiind donate în 1971 de săteanul Negoită Budeș (inv. nr. 468). Al treilea lot de monede romane a fost achiziționat în 1972, de V. H. Bauman, de la Vanghele Odagiu din Niculițel. El cuprinde un număr de 10 monede, din care nouă ligibile au fost incluse în catalog (inv. nr. 467). Lotul respectiv provine din via lui V. Odagiu, situată în punctul Valea Iancului, la cincizeci de metri nord de bazilica paleocreștină cu „martyrium” descoperită în 1971⁸. În sfârșit, un număr de cinci monede romane, aduse din localitatea Valea Nucarilor, se găsesc în fondul numismatic al muzeului Deltei Dunării (inv. nr. 469), fără altă specificare.

În catalog au fost cuprinse, prin selecție și câteva piese izolate, donate muzeului de diverși cetățeni din județ, dar, care au precizat localitatea, sau locul descoperirii lor (două din cetatea Noviodunum și câte una din Babadag, Tulcea și din cetatea Salsovia de lângă Mahmudia.).

Nordul Dobrogei

MONEDE ROMANE — inv. nr. 466

I. LVGDVNVM

Valentinian I

1. AE ↓ 1,89 g; 18 mm.
LRBC, II, 317, anii 367—375.

OF / II
<hr/>
L V G S

II. TICINVM

Constantin cel Mare

2. AE ↓ 2,15 g; 19 mm.
RIC, VII, p. 376, nr. 114,
anii 319—320.

<hr/>
T T

Licinius fiul

3. AE ↑ 2,82 g; 18 mm.
RIC, VII, p. 380, nr. 151,
anii 320—321.

<hr/>
T ★ T

⁸ V. H. Baumann, *Nouveaux témoignages chrétiens sur le limes nord-scythique: la basilique à martirium de basse époque romaine découverte à Niculițel (dép. de Tulcea), Dacia, N.S., 16, 1972, p. 189—202.*

III. A Q V I L E A

Iulianus

4. AE ↑ 1,88 g ; 16 mm.
LRBC, II, 954, anii 355—360.

A Q T .

Valens

5. AE ↓ 1,70 g ; 20 mm.
LRBC, II, 997, anii 364—367.

| ★
SMAQP

IV. S I S C I A

Constantin cel Mare

6. AE ↑ 3,32 g ; 18 mm.
RIC, VII, p. 431, nr. 54,
anii 318—319.

Γ | SIS

Constantius II

7. AE ↓ 2,28 g ; 18 mm.
LRBC, II, 1231, anii 355—361.

ASISD

8. AE ↓ 1,74 g ; 16 mm.
LRBC, II, 1234, anii 355—361.

M |
[·]SIS

9. AE ↑ 2,53 g ; 16,5 mm.
LRBC, II, 1234, 1236, 1238, sau 1240,
anii 355—361.

M |
ASIS[·]

Valens

10. AE ↑ 2,34 g ; 16 mm.
LRBC, II, 1272, anii 364—367.

[B]SISC

Valentinian I

11. AE ↑ 2,19 g ; 18 mm.
LRBC, II, 1299, anii 367—375.
Col. Lic. Pedagogic Tulcea.

R |
·BSISC

V. S I R M I V M

Constantius Gallus

12. AE ↘ 3,34 g ; 18,5 mm.
LRBC, II, 1602, anii 351—354.
Col. Lic. Pedagogic Tulcea.

·S· | A
ASIRM

VI. T H E S S A L O N I C

Constantin cel Mare

13. AE ↘ 1,47 g ; 17 mm.
RIC, VII, p. 529, nr. 222,
anii 336—337.

SMTSA

Constantin cel Mare sau

Constantius II

14. AE ↑ 1,25 g ; 15 mm.
Tip GLORI—AEXER—CITVS,
anii 335—341.

[SMTS·]

Constans

15. AE ↖ 4,24 g ; 23 mm.
LEBC, II, 1649, anii 346—350.

A |
T S A

Constantius II

16. AE ↖ 1,77 g ; 16 mm.
LRBC, II, 1681, anii 351—354.

B |
SMTS

Constantius Gallus

17. AE ↘ 2,14 g ; 18 mm.
LRBC, II, 1682, anii 351—354.

el
SMTS

Constantius II

18. AE ↘ 1,86 g ; 17,5 mm.
LRBC, II, 1683, anii 351—354.
Col. Lic. Pedagogic Tulcea.

SMTS[·]

19. AE ↓ 1,55 g ; 17 mm.
LRBC, II, 1684, anii 355—361.

M |
SMTS I'

20. AE ↖ 3,62 g ; 17 mm.
LRBC, II, ca mai sus.

M |
SMTS I'

Valens

21. AE ↓ 2,86 g ; 17 mm.
LRBC, II, 1705, anii 365—367.

TES[·]

Valentinian I

22. AE ↓ 2,73 g ; 18 mm.
Tip SECVRITAS—REIPVBLICAE,
LRBC, II, — ; cf. 1708—1710,
anii 364—367.

·TESA

VII HERACLEA

Licinius

23. AE ↑ 3,32 g., 22 mm.
RIC, VII, p. 542, nr. 6,
anii 313—314.

I' |
SMHT

Crispus

24. AE ↑ 2,92 g, 20 mm.
RIC, VII, p. 545, nr. 18, anul 317.

SMHT Γ

Constantin II

25. AE ↖ 3,46 g, 18 mm.
RIC, VII, p. 547, nr. 46
anii 318—320.

SMHA

Licinius II

26. AE ↑ 2,37 g, 19 mm.
RIC, VII, p. 548, nr. 6,
anii 321—324.

SMH Γ

Constantin cel Mare

27. AE ↓ 2,56 g, 18 mm.
RIC, VII, p. 550, nr. 69,
anii 325—326.

SMHA

Fausta

28. AE ↑ 2,89 g, 18 mm.
RIC, VII, p. 551, nr. 80,
anii 325—326.

SMHA

Constantin cel Mare

29. AE ↓ 1,58 g, 17 mm.
RIC, VII, p. 557, nr. 111,
anii 330—333.

SMHA

30. AE ↑ 3,09 g, 18 mm.
RIC, VII, ca mai sus.

SMHB

Urbs Roma

31. AE ↓ 2,27 g, 17 mm.
RIC, VII, p. 558, nr. 124,
anii 330—333.

·SMH €

Constantinopolis

32. AE ↓ 2,48 g, 18,5 mm.
RIC, VII, p. 558, nr. 125,
anii 330—333.

·SMH Γ ·

Constantin cel Mare

33. AE ↓ 2,30 g, 16,5 mm.
RIC, VII, p. 559, nr. 136,
anii 333—336.
Col. Lic. Pedagogic Tulcea.

SMHA★

Constantinopolis

34. AE ↓ 1,25 g, 15,5 mm
LRBC, I, p. 561, nr. 157,
anii 336—337.

SMH[·]

Constantius II

35. AE ↑ 3,10 g, 19 mm.
LRBC, II, 1900, anii 351—354.

SMHA

VIII CONSTANTINOPOL

Constantin II

36. AE ↓ 1,56 g, 18 mm.
RIC, VII, 579, nr. 60,
anii 330—333.

CONSΘ

Constantius II

37. AE ↑ 1,80 g, 17 mm.
RIC, VII, p. 579, nr. 61,
anii 330—333.

CONS

Constantin II

38. AE ↑ 1,54 g, 17 mm.
RIC, VII, p. 981, nr. 74,
anii 333—335.

CONSΘ.

Constantin cel Mare

39. AE ↑ 1,53 g, 14,5 mm.
RIC, VII, p. 589, nr. 137 sau
p. 590, nr. 149, anii 336—337.

CONSA

Urbs Roma

40. AE ↓ 1,26 g, 14 mm.
RIC, VII, p. 589, nr. 143,
anii 336—337.
Col. Lic. Pedagogic Tulcea.

CONS[·]

<i>Constantin cel Mare</i>	
41. AE ↓ 1,43 g, 16 mm. RIC, VII, p. 590, nr. 149, anii 336—337.	<hr/> CONSH
<i>Constantin cel Mare — postumă</i>	
42. AE ↓ 1,03 g, 13 mm. LRBC, I, 1041, anii 337—341.	<hr/> CONS
43. AE ↓ 1,49 g, 13 mm. LRBC, I, ca mai sus.	<hr/> CONS ?
44. AE ↑ 1,27 g, 14 mm. LRBC, I, ca mai sus.	<hr/> CONS[·]
<i>Constantius II</i>	
45. AE ↓ 1,40 g, 16 mm. LRBC, I, 1052, anii 337—341. Inv. 471	<hr/> CONS Δ
<i>Constans</i>	
46. AE ↓ 1,31 g, 14,5 mm. LRBC, 1056 sau 1057, anii 337—341.	<hr/> CONSA
<i>Constantius II</i>	
47. AE ↓ 1,50 g, 13 mm. LRBC, I, 1064, anii 341—346.	<hr/> CONSA
48. AE ↓ 1,44 g, 14,5 mm. LRBC, I, ca mai sus.	<hr/> CONSA ?
<i>Constans</i>	
49. AE ↓ 1,50 g, 15 mm. LRBC, I, 1065, anii 341—346.	<hr/> CONSB
50. AE ↑ 3,15 g., 20 mm. LRBC, II, 2017, anii 346—350.	<hr/> Γ CON[·★]
<i>Constantius II</i>	
51. AE ↑ 4 g, 20 mm. LRBC, II, 2033, anii 351—354.	<hr/> B· [CONS·]
52. AE ↓ 3,48 g, 17 mm. LRBC, II, ca mai sus.	

53. AE ↓ 3,47 g, 21,5 mm.
LRBC, II, 2035, anii 351—354.

B* |
—
CONS[·]
·S· *
—
CONSA

54. AE ↑ 4,01 g, 18 mm.
LRBC, II, 2037, anii 351—354.

Constantius Gallus

55. AE ↓ 2,54 g, 18 mm.
LRBC, II, 2040, anii 351—354.
Inv. 471.

—
CONSA

Constantius II

56. AE ↑ 2,50 g, 17 mm.
LRBC, II, 2033, anii 351—354.

· |
—
CONSA

Iulianus

57. AE ↑ 8,18 g, 27,7 mm.
LRBC, II, 2056, anii 361—363.

—
CONSPA

Iovianus

58. AE ↓ 8,32 g, 28 mm.
LRBC, II, 2062, anii 363—364.

—
CONSPΓ

59. AE ↑ 2,52 g, 19,5 mm.
LRBC, II, 2063, anii 363—364.
Col. Lic. Pedagogic Tulcea.

—
CONSPΔ

Valentinian I

60. AE ↖ 1,24 g, 15 mm.
LRBC, II, 2066, anii 364—365.

—
CONSPA

Procopius

61. AE ↑ 1,68 g, 17 mm.
LRBC, II, 2083, anii 365—366.

—
CONS·

Valens

62. AE ↑ 2,55 g, 16 mm.
LRBC, II, 2112, anii 367—375.

B/
—
CONSA

Valentinian I, Valens,

Gratian sau Valentinian II

63. AE ↑ 1,56 g, 15 mm.
Tip SECVRITAS—REIPVBLICAE,
anii 364—378.

—
CONS[·]

Arcadius

64. AE ↓ 1,02 g, 12,5 mm.
LRBC, II, 2162, anul 383.

—
[CO]N Γ ?

65. AE ↑ 1,22 g, 11 mm.
LRBC, II, 2185, anii 383—392.

—
CONS Γ

66. AE ↓ 0,81 g, 12 mm. LRBC, II, ca mai sus.	<hr/> CONS[·]
67. AE ↑ 1,13 g, 12 mm. LRBC, II, ca mai sus. <i>Valentinian II, Theodosius I Arcadius sau Honorius</i>	
68. AE ↘ 0,71 g, 11,5 mm. LRBC, II, 2192—2194, anii 393—395.	<hr/> CONSB
69. AE ↑ 0,77 g, 11 mm. LRBC, II ca mai sus. <i>Arcadius</i>	<hr/> [C]ON[S·]
70. AE ↗ 2,55 g, 16 mm. LRBC, II, 2210, anii 402—408. <i>Leo</i>	<hr/> CONSA
71. AE ↗ 0,86 g, 11 mm. LRBC, II, 2272, anii 457—478.	<hr/> b E
XI. NICOMEDIA	
<i>Licinius</i>	
72. AE ↑ 2,68 g, 19 mm. RIC, VII, p. 607, nr. 44, anii 321—324.	<hr/> X IIM SMNI
73. AE ↑ 3,07 g, 19 mm. RIC, VII, ca mai sus. Col. Lic. Pedagogic Tulcea.	<hr/> SMNA
<i>Constantin cel Mare</i>	
74. AE ↑ 2,76 g, 19 mm. RIC, VII, p. 625, nr. 153, anii 328—329.	<hr/> SMNI
75. AE ↑ 3,02 g, 19 mm. Av. CONSTANTII — Rv. PROVIDEN—TIAE AVGG, anii 324—330.	<hr/> SMNΔ
76. AE ↑ 2,05 g, 17 mm. RIC, VII, p. 633, nr. 188, anii 330—335 Col. Lic. Pedagogic Tulcea. <i>Constantin cel Mare — postumă</i>	<hr/> SMNS
77. AE ↓ 1,70 g, 16 mm. LRBC, I, 1148, anii 341—346.	<hr/> SMNE

Constantius II

78. AE ↓ 1,43 g, 15 mm.
LRBC, I, 1149, anii 341—346.

SMNΓ

Constans

79. AE ↓ 1,52 g, 14 mm.
LRBC, I, 1150, anii 341—346.

SMNЄ

80. AE ↓ 1,18 g, 14 mm.
LRBC, I, 1157, anii 341—346.

SMNΘ .

Constantius II

81. AE ↑ 2,75 g, 18 mm.
LRBC, II, 2289, anii 346—350.

SMNЄ

82. AE ↓ 4,32 g, 21,5 mm.
LRBC, II, 2292, anii 346—350.

* |
SMNA

83. AE ↑ 4,38 g, 21,5 mm.
LRBC, II, 2302, anii 351—354.
Inv. 471

Γ |
·SMNA

Constantius Gallus

84. AE ↓ 2,59 g, 17 mm.
LRBC, II, 2310, anii 351—354.
Col. Lic. Pedagogic Tulcea.

SMN Є

Iulianus

85. AE ↓ 2,14 g, 17 mm.
LRBC, II, 2341, anii 355—361.

M ? |
SMNA

86. AE ↑ 8,61 g, 28 mm.
LRBC, II, 2317, anii 361—363.
Inv. 471

SMNA

Procopius

87. AE ↓ 3,16 g, 18 mm.
LRBC, II, 2333, anii 365—366.

·SMN[·]

Gratian

88. AE ↓ 0,90 g, 14 mm.
LRBC, II, 2378, anul 383.

SMNB

Arcadius

89. AE ↓ 1,36 g, 15 mm.
LRBC, II, 2436, anii 395—402.

[SM]N[·] ?

X. C Y Z I C

Constantin cel Mare

90. AE ↗ 2,14 g, 20 mm.
RIC, VII, p. 643, nr. 3,
anii 313—315.

|Є
S M K

<i>Licinius</i>		
91.	AE ↑ 2,13 g, 18 mm. RIC, VII, p. 645, nr. 15, anii 321—324.	$\frac{\begin{array}{c} X \\ IM \end{array}}{SMKA}$
<i>Constantius II</i>		
92.	AE ↓ 2,89 g, 17,5 mm. RIC, VII, p. 647, nr. 26, anii 324—325.	$\frac{}{SMKA\Delta}$
<i>Urbs Roma</i>		
93.	AE ↑ 2,31 g, 16,3 mm. RIC, VII, p. 654, nr. 71, anii 330—334.	$\frac{}{SMKE\cdot}$
<i>Constantin II</i>		
94.	AE ↓ 2,50 g, 16,3 mm. RIC, VII, p. 655, nr. 83, anii 331, 333—334.	$\frac{}{SMKA}$
<i>Constantinopolis</i>		
95.	AE ↓ 2,06 g, 17 mm. RIC, VII, p. 656, nr. 93, anii 331, 333—334.	$\frac{}{S\ M\ K\ \Delta}$
<i>Constantius II</i>		
96.	AE ↓ 2,15 g, 17 mm. RIC, VII, p. 657, nr. 101, anii 332—333, 335.	$\frac{}{\cdot SMKE}$
97.	AE ↓ 1,56 g, 15 mm. LRBC, I, 1280, anii 337—339, dar pe exemplarul nostru	$\frac{}{SMK\ E?}$
ITVS.		
98.	AE ↙ 2,43 g, 15,5 mm. LRBC, II, 2502, anii 355—361.	$\frac{\cdot M \cdot }{SMKA}$
99.	AE ↑ 2,17 g, 16 mm. LBRC, II, ca mai sus.	$\frac{\cdot M \cdot }{SMKS}$
<i>Iulianus</i>		
100.	AE ↘ 2,24 g, 15,5 mm. LRBC, II, 2503, anii 355—361.	$\frac{\cdot M \cdot }{SMKA}$
<i>Constantius II</i>		
101.	AE ↓ 1,46 g, 16 mm. LRBC, II, 2504, anii 355—361.	$\frac{}{SMK\Delta}$

Valens

102. AE ↑ 2,63 g, 17 mm.
LRBC, II, 2527, anii 367—375.

SMK Γ

Gratian

103. AE ↓ 2,42 g, 18 mm.
LRBC, II, 2535, anii 378—383.

SMKA

Theodosius II

104. AE ↓ 1,25 g, 12 mm.
LRBC, II, 2569, anii 383—392.
sau 2577, anii 393—395

SMK[·]

Honorius

105. AE ↗ 4,65 g, 21 mm.
LRBC II, 2573, anii 393—395.

SMK B

106. AE ↓ 1,53 g, 18 mm.
LRBC, II, 2581, anii 395—402.

SMKA

Arcadius

107. AE ✓ 1,29 g, 13,7 mm.
LRBC, II, 2590, anii 402—408.

SMKA

Theodosius II

108. AE ✓ 1,15 g, 13 mm.
LRBC, II, 2605, anii 425—450.

SMK[A]

Valentinian III

109. AE ↘ 1,08 g, 12,5 mm.
LRBC, II, 2606, anii 425—450.

SMKA

XI. ANTIOHIA

Licinius

110. AE ↑ 2,59 g, 20 mm.
RIC, VII, p. 677, nr. 11, anii 314—315.

|A
A N T

Licinius II

111. AE ↑ 3,18 g, 18 mm.
RIC, VII, p. 680, nr. 29,
anii 317—320.

|Δ
SMANT

Constantin II

112. AE ↑ 1,26 g, 16 mm.
LRBC, I, 1378, anii 337—341.

SMANA

Constantius II

113. AE ↓ 1,77 g, 15 mm.
LRBC, I, 1381, anii 337—341.

SMANA

114. AE ↑ 2,23 g, 16 mm.
LRBC, II, 2632, anii 351—354.

A N A

Valens

115. AR ↓ 2,00 g, 19 mm.
RIC, IX, p. 273, nr. 8.
Col. Lic. Pedagogic Tulcea.

ANT..

116. AE ↘ 2,74 g, 16 mm.
LRBC, II, 2659, anii 367—375.

ANTA

Arcadius

117. AE ↑ 2,25 g, 16,5 mm.
LRBC, II, 2791, anii 395—402.

ANTB

XII. ALEXANDRIA

Constantin cel Mare — postumă

118. AE ↓ 1,25 g, 14 mm.
LRBC, I, 1473, anii 341—346.

SMALB

XII. CENTRU NEPRECIZAT

Licinius

119. AE ↑ 3,12 g, 21 mm.
Tip IOVI CONSERVATORI AVGG,
anii 317—320.

|Γ

Constantin II

120. AE ↑ 1,91 g, 19 mm.
Tip IOVI CONS-ERVATORI,
anii 321—324.
Inv, 471

|X
||V

Licinius

121. AE ↑ 3,41 g, 19 mm.
Tip IOVI CONS-ERVATORI,
anii 321—324.

|X
||V
SM[...]

Constantius II

122. AE ↑ 2,10 g, 17 mm.
Tip GLOR-IA EXERC-ITVS,
anii 330—335.

Urbs Roma

123. AE ↖ 1,82 g, 13 mm.
Tip GLOR-IA EXERC-ITVS.
(1 sf.) anii 335—337.

Constantin cel Mare — postumă

124. AE \searrow 1,66 g, 14 mm.
Tip quadriga, anii 337—341.

Constantin II

125. AE \uparrow 0,89 g, 14 mm.
Tip GLOR-IA EXERC-ITVS
(1 st.) anii 337—341.

Constantius II

126. AE \downarrow 1,16 g, 14 mm.
Tip GLOR-IA EXER-CITVS
(1 st.) anii 337—341.

Constantin cel Mare — postumă

127. AE \uparrow 1,26 g, 15 mm.
Tip VN/MR, anii 341—346.

Constantius II

128. AE \leftarrow 3,08 g, 18 mm.
Tip FEL TEMP RE-PARATIO,
anii 346—354.

Γ |

129. AE \downarrow 2,43 g., 17 mm.
Tip FEL TEMP-REPARATIO,
anii 351—354.

·S· |

Constantius Gallus

130. AE \downarrow 3,79 g, 15 mm.
Tip FEL TEMP RE-PARATIO,
anii 351—354.

·S· |

131. AE \searrow 2,03 g, 17 mm (perforată).
Ca mai sus.

132. AE \uparrow 2,85 g, 18 mm.
Ca mai sus.

Tip quadriga, anii 337—341.

133. AE \uparrow 1,45 g., 15 mm.
Tip FEL TEMP REPARATIO
anii 351—354.
Col. Lic. Pedagogic Tulcea.

Constantius II

134. AE \downarrow 2,60 g, 16 mm.
Tip FEL TEMP-REPARATIO,
anii 355—361.

·M· |

135. AE \nearrow 2,16 g, 18 mm.
Ca mai sus.

M |

136. AE ↘ 0,90 g, 13 mm.
Tip SPES REI-PVBLICAE,
anii 355—361.
137. AE ↙ 2,71 g, 17 mm.
Tip FEL TEMP-REPARATIO,
anii 346—361.
138. AE → 2,19 g, 15 mm.
Ca mai sus.
139. AE ↓ 2,15 g, 17 mm.
Ca mai sus.
140. AE ↑ 2,38 g, 15,4 mm.
Ca mai sus.
141. AE ↑ 2,03 g, 16 mm.
Ca mai sus.
142. AE ↑ 2,42 g, 17 mm.
Ca mai sus.

Constantius II, Constantius Gallus

sau Iulianus

143. AE ↘ 1,31 g, 14 mm.
Tip FEL TEMP-REPARATIO,
anii 346—361.
144. AE ↓ 4,92 g, 16 mm.
Tip FEL TEMP REPARATIO,
anii 346—361.

Valentinian I

145. AE ↑ 1,88 g, 15,5 mm.
Tip GLORIA RO-MANORVM,
anii 364—375.
Col. Lic. Pedagogic Tulcea.

Valens

146. AE ↓ 1,76 g, 15 mm.
Tip GLORIA RO-MANORVM,
anii 364—378.
147. AE ↓ 1,58 g, 15 mm.
Ca mai sus.
148. AE ↑ 1,58 g, 16 mm.
Ca mai sus.

149. AE ↓ 1,78 g, 15 mm.
Ca mai sus.
150. AE ↑ 2,41 g, 16,2 mm.
Tip SECVRITAS-REIPVBLICAE,
anii 364—378.
151. AE ↑ 2,46 g, 15,6 mm.
Ca mai sus.
152. AE ↓ 3,60 g, 17 mm.
Ca mai sus.

Valentinian I, Valens,

Gratian, Valentinian II.

153. AE ↑ 1,97 g, 17 mm.
Tip GLORIA RO-MANORVM,
anii 364—378.
154. AE ↓ 1,99 g, 16 mm.
Tip SECVRITAS-REIPVBLICAE,
anii 364—378.
155. AE ↑ 1,42 g, 16 mm.
Ca mai sus.

Valentinian II, Theodosiu I,

Arcadius sau Honorius

156. AE ↑ 1,01 g, 10 mm.
Tip SALVS REI-PVBLICAE,
anii 383—395.

Honorius

157. AE ↑ 1,25 g, 12 mm.
Tip SALVS REI-PVBLICAE,
anii 393—395.
158. AE ↓ 1,50 g, 14 mm.
Tip GLORI-A ROMA-NORVM
(21) anii 402—408.

VALEA TEILOR — (fost Meidanchioi) — inv. nr. 470

Constantin cel Mare

159. AE ↓ 2,76 g, 19 mm.
RIC, VII, p. 444, nr. 159, anii 320—321.

BSIS★

- Ep. Constantiniană*
 160. AE ↓ 2,20 g, 19 mm.
 LRBC, I, 865 și urm.,
 anii 324—330. SMHEε
- Constantius II*
 161. AE ↑ 1,49 g, 15,5 mm.
 Tip VOT/XX/MVLT/XXX,
 anii 341—346.
- Constans*
 162. AE ↓ 4,40 g, 21 mm.
 LRBC, II, 1142, anii 346—350. BSIS·T4
- Constantius II*
 163. AE ↑ 4,33 g, 21 mm.
 LRBC, II, 2026, anii 346—350. Γ |
CONSA★
- Valens*
 164. AE ↑ 2,62 g, 19 mm.
 LRBC, II, 2073, anii 364—365. CONSPΓ
- Constantius II, Constans sau*
Constantius Gallus
 165. AE ↓ 1,99 g, 16,5 mm.
 Tip FEL TEMP REPARATIO, FH(3),
 anii 346—354.
- Valens*
 166. AE ↑ 1,63 g, 15,6 mm.
 Tip SECVRITAS-REIPVBLICAE,
 anii 364—378.
167. AE ↓ 2,59 g, 15 mm.
 Ca mai sus.
- NICULIȚEL (Valea Iancului) — inv. nr. 467.*
- Licinius II*
 168. AE ↑ 2,96 g, 18,9 mm.
 RIC, VII, p. 646. nr. 18,
 anii 321—324. X
|
IIM
SMKB
- Constantin cel Mare*
 169. AE ↓ 2,52 g, 18 mm.
 RIC, VII, p. 582, nr. 80,
 anii 333—335. ·CONSB·
- Constantins II*
 170. AE ✓ 1,50 g, 15 mm.
 LRBC, II, 790, anii 341—346. ASIS

171. AE ↑ 1,61 g, 15 mm.
LRBC, II, 2309, anii 351—354 sau
2311, anii 355—361.

SMNA ?

172. AE ↑ 2,28 g, 15 mm.
Tip FEL TEMP REPARATIO,
anii 346—361.

Valens

173. AE ↘ 2,04 g, 18 mm.
LRBC, II, 1278, anii 364—367.

·ASISC

174. AE ↘ 1,71 g, 16 mm.
LRBC, II, 1707, anii 364—367.

T E S A

Gratian

175. AE ↑ 2,17 g, 16 mm.
LRBC, II, — ; vezi 1939—1940.
anii 367—375.

*|Q
SMHA

Valentinian II

176. AE ↑ 1,04 g, 11,8 mm.
Tip SALVS REI-PVBLICAE (2)
anii 383—392.

RĂZBOIENI (Baba Caira) — inv. 468.

Constantin cel Mare

177. AE ↗ 3,35 g, 19 mm.
RIC, VII, p. 650, nr. 44,
anii 326—327.

·SMK Γ ·

Constantius II

178. AE ↓ 0,95 g, 15 mm.
Tip GLOR-IA EXERC-ITVS (1 st.)
anii 337—341.

179. AE ↓ 4,00 g, 22,7 mm.
LRBC, II, 2028, anii 351—354.

Γ. |
CONSA

180. AE ↑ 2,09 g, 16 mm.
LRBC, II, 2496, anii 351—354 sau
2498, anii 355—361.

SMK_E

181. AE ↙ 1,64 g, 14 mm.
Tip FEL TEMP RE-PARATIO,
anii 355—361.

·M· |

Iulianus

182. AE ↑ 1,96 g, 16 mm.
Tip FEL TEMP RE-PARATIO,
anii 355—361.

Valentinian I, Valens, Gratian

sau Valentinian II

183. AE ↓ 0,90 g, 14,5 mm.
Tip SECVRITAS REIPVBLICAE,
anii 364—378.

Arcadius

184. AE ↑ 2,11 g, 16 mm.
LRBC, II, 2436, anii 395—402.

VALEA NUCARILOR — inv. nr. 469.

Constantius II

185. AE ↓ 5,90 g, 24 mm.
LRBC, II, 2024, anii 346—350.

Γ
CONSIA

Constans

186. AE ↑ 3,46 g, 19 mm.
LRBC, II, 2291, anii 346—350.

·MNA

Constantius II

187. AE ↘ 2,20 g, 17 mm.
LRBC, II, 2632, anii 351—354.

A N A

188. AE ↑ 1,63 g, 16 mm.
LRBC, II, 2846, anii 355—361.

ALEB

Iulianus

189. AE ↑ 8,36 g, 23 mm.
LRBC, II, 2057, anii 361—363.

·CONSPA·

Constans

190. AE ↓ 1,03 g, 13 mm.
Tip GLORIA EXERCITVS,
anii 337—341.
Donație Ramadan Mustar.

SALSOVIA

Constantius II

191. AE ← 3,92 g, 20,5 mm.
LRBC, II, 2289, anii 346—350.
Donație ing. Paul Antoniu.

SMNΔ

BABADAG

Constantius II

192. AE ↙ 2,28 g, 14 mm.
Tip FEL TEMP REPARATIO,
anii 346—361.
Donație Iordan Casapu.

Nordul Dobrogei

I. CONSTANTINOPOL

Iustin I

1. AE ↓ 16,12 g, 32 mm.
M; CON; Δ
Wroth, I, 32;
DOW, I, 9 d. 1—2.

Iustinian

2. AE ↓ 16,78 g, 30 mm.
M; CON; A
Wroth, I, 28;
DOW, I, 28. a. 1—3.
3. AE ✓ 17,81 g, 29 mm.
M; CON; Δ
Wroth, I, 32;
DOW, I, 28 d. 1—3.
4. AE ↓ 15,45 g, 29 mm.
M; CON; Δ
ca mai sus.
5. AE ↑ 15,20 g, 29 mm.
M; CON; A
Wroth, I, —;
DOW, I, 31 a. 2.
6. AE ↓ 15,17 g, 39 mm.
M; CON; A; XII = 538/39.
Wroth, I, 39;
DOW, I, 37 a. 1—9.
7. AE ↓ 11,62 g, 27 mm.
K; €; X |I|I|I— 540/41
Wroth, I, —;
DOW, I, (64 c).
8. AE ↓ 9,25 g, 25 mm.
K; Γ; X |V|I|I = 543/44
Wroth, I, —;
DOW, I, (67 b).
9. AE ↓ 3,22 g, 16 mm.
I; CON; X/X/II = 548/9
Wroth, I, —;
DOW, I, 83, 1—2.

10. AE ↓ 3,50 g, 15 mm.
I; CON; X/XX/ζ = 561/2
Wroth, I, —;
DOW, I, 93.
11. AE ↑ 14,50 g, 29 mm.
M; CON; A; X/XX/ζ = 562/2
Wroth, I, —;
DOW, I, —.

Iustin II

12. AE ↓ 14,11 g, 29 mm.
M; CON; ?; ζ = 569/70
Wroth, I, 42.
DOW, I, 26 b.
13. AE ↗ 13,20 g, 29 mm.
M; CON; Δ; ζ = 570/1
Wroth, I, 53;
DOW, I, 29 d. 1—2.
14. AE ↗ 13,59 g, 29 mm.
M; CON; B; ζi = 571/2
Wroth, I, —;
DOW, I, 32 b. 1—2.

15. AE ↓ 13,33 g., 31 mm.
M; CON; Γ; X = 574/5
Wroth, I, —;
DOW, I, 38 c.

16. AE ↑ 7,38 g, 23 mm.
K; B; X = 574/5
Wroth, I, —;
DOW, I, 56 b.

Mauriciu Tiberiu

17. AE ↗ 10,57 g, 29 mm.
M; CON; Δ; II/I = 584/5
Wroth, I, —;
DOW, I, 26 b.l.
18. AE ↗ 13,40 g, 29 mm.
M; CON; Δ; ζ = 586/7
Wroth, I, —;
DOW, I, (28d).
19. AE ↓ 10,51 g, 29 mm.
M; CON; B; ζI/II = 590/1
Wroth, I, —;
DOW, I, —.

Focas

20. AE ↓ 20,90 g, 31,5 mm.
XXXX; CON; B; $\zeta_1 = 606/7$
Wroth, I, —;
DOW, II, 1, —; vezi p. 164.
21. AE ✓ 4,15 g, 25 mm.
XX; CON; Δ
Wroth, I, 53;
DOW, II, 1,36 c. 1—2.
22. AE ✓ 4,80 g, 26,5 mm.
XX; CON
Wroth, I, 51;
DOW, II, 1, 37 b. 1—2.
23. AE ← 2,60 g, 18 mm. Sunărapată.
XX; CON; ?
Wroth, I, 51 și urm.
DOW, II, 1, 37 a și urm.
II. THESSALONIC

Iustin II

24. AE ↓ 6,30 g, 19 mm.
K; TCS; $\Delta = 568/9$
Wroth, I, 105—107;
DOW, I, 65. 1—5.
25. AE ↓ 4,45 g, 21 mm.
K; TCS; $\Delta = 568/9$
ca mai sus.
26. AE ↓ 5,96 g, 20 mm.
K; TCS; $\epsilon = 569/70$
Wroth, I, 108;
DOW, I, 67. 1.

Mauriciu Tiberiu

27. AE ↓ 5,25 g, 22,5 mm.
K; TCS; X/X = 601/2
Wroth, I, 122;
DOW, I, (89).

III. NICOMEDIA

Iustinian

28. AE ✓ 14,88 g, 33 mm.
M; NIKM; A

Wroth, I, — ;
DOW, I, 31.

29. AE ↙ 14,10 g, 28 mm.
M ; NIKM ; A
Wroth, I, — ;
DOW, I (33 a).
30. AE ↗ 6,06 g, 23 mm.
K ; N — I ; €
Wroth, I, — ;
DOW, I —.
31. AE ↓ 4,19 g, 19,5 mm.
I ; NIK ; X/XX/¢I = 563/4
Wroth, I, 232 ;
DOW, I, 161. 1—2.

Iustin II

32. AE ↓ 13,27 g, 27 mm.
M ; NIKO ; A ; ¢ = 570/1
Wroth, I, 134 ;
DOW, I, 96 a. 1—3.
33. AE ↓ 12,87 g, 27,5 mm.
M ; NIKO ; A ; X = 574/5
Wroth, I, 148 ;
DOW, I, 100 b. 1—2.

Mauriciu Tiberiu

34. AE ↓ 12,05 g, 28 mm.
M ; NIKO ; A ; X = 591/2.
Wroth, I, — ;
DOW, I, 100 a.
Pentru legenda av. ON π AVRICT
DOW, I, 99 a. 1 din 590/1.

IV. CYZIC

Iustinian

35. AE ↓ 15,5 g, 36,5 mm.
M ; KYZ ; A ; X/¢ = 542/3
Wroth, I, 243 ;
DOW, I, 168 b.

Iustin II

36. AE ↓ 5,52 g, 28 mm.
K ; KYZ ; A ; ¢II = 572/3
Wroth, I, — ;
DOW, 131.

Heraclius

37. AE ↑ 11,17 g, 28,5 mm.
M ; KYZ ; A ; II = 611/2
Wroth, I, 252—254 ;
DOW, II, 1,168 a. 1—5.

V. ANTIOHIA

Iustinian

38. AE ↖ 18,39 g, 34 mm.
M ; TH Ḡ Ḥ ; Γ ; X/X/ Ḡ II = 554/5
Wroth, I, — ;
DOW, I, 224 c.
39. AE ↖ 10,35 g, 26,5 mm.
K ; Γ Ḥ ; XX Ḡ = 551/2
Wroth, I, 320 ;
DOW, I, 242.

NOVIODVNUM

Iustin I

40. AE ↓ 7,92 g, 23 mm.
K ; Constantinopol, A
Wroth, I, — ;
DOW, I, 15 a, 1—3.
Donație Ramadan Mustar.
TULCEA (str. Sălciilor nr. 12)

Iustinian

41. AE ↓ 18,31 g, 34,5 mm.
M ; NIKO ; B ; X/ Ḡ I = 542/3.
Wroth, I, 198 ;
DOW, I, 121, 1—2.

Lotul de monede pe care-l publicăm aici provine, așa cum s-a arătat, în totalitate, din nordul Dobrogei. Acesta este un prim element important de care trebuie să se țină seama în interpretarea sa. Cel de al doilea element considerăm că este legat tot de proveniența monedelor, în sensul că o bună parte din ele, marea majoritate de fapt, vin dintr-o colecție particulară. În aceste condiții se pune în chip firesc întrebarea în ce măsură materialul, a cărui publicare este oricum importantă, poate fi socotit drept o secțiune reprezentativă pentru circulația monetară a epocii. Cu alte cuvinte se poate pune problema dacă alegerea firească operată de colecționar a influențat sau nu ansamblul materialului colecționat, atât în ce privește repartitia sa pe perioade cronologice cât și pe ateliere monetare.

Pentru cercetător situația este diferită la cele două categorii de monede, cele romane târzii și cele bizantine, în cazul celor din urmă existînd destul de numeroase materiale cu care se pot efectua comparații și un început de interpretare destul de promițător. Într-adevăr, în cazul monedelor romane târzii, în ciuda numărului foarte mare de

exemplare descoperite, fie în săpături organizate, fie întâmplător, publicarea lor se lasă încă așteptată cu toate că mențiunile despre ele nu lipsesc, pentru a ne mărgini la nordul Dobrogei, nici pentru Dinogetia⁹, nici pentru Noviodunum¹⁰. Doar la Histria, situația este mai bună, nu numai pentru că au și fost publicate un număr oarecare de monede cu toate datele¹¹, dar mai ales pentru că un catalog al monedelor descoperite acolo, pînă în 1971, este redactat și va vedea în curînd lumina tiparului¹².

În aceste condiții o ezitare în a însoți sau nu publicarea monedelor de un comentariu istoric a apărut ca foarte firească. Am adoptat pînă la urmă soluția de a încerca totuși o interpretare prealabilă, la nivelul actual al cunoștințelor despre circulația monedelor romane tîrzii în Dobrogea, pentru că o analiză a materialului publicat se impunea în orice caz dar și pentru că avem impresia că un început pe linia înțelegerii fenomenelor monetare poate fi util în continuare. Evident, va fi rolul viitoarelor cercetări și mai ales publicări de materiale, de a confirma sau de a infirma o interpretare sau alta, de a le adînci și preciza pe cele care se vor dovedi a nu fi cu totul greșite.

Din catalogul monedelor din secolele IV—V e.n., care precede, se desprind următoarele date pe care le-am organizat, pentru a putea fi mai ușor urmărite într-un tabel sinoptic (tabel 1).

Tabel 1

	Lugdunum	Ticinum	Aquila	Siscia	Sirmium	Thessalonica	Heraclaea	Constantinopol	Nicomedia	Cyzic	Antiochia	Alexandria	Neprecizate	Total
313—324		2		2			4		2	3	2		3	18
324—337							9	7	3	6			2	27
337—346				1		2		8	4	1	2	1	7	26
346—361			1	4	1	6	1	11	8	5	2	1	22	62
361—364								4	1					5
364—378	1		1	3		3	1	4	1	1	2		14	31
378—395								6	1	3			3	13
395—478								2	1	4	1		2	10
Total	1	2	2	10	1	11	15	42	21	23	9	2	53	192

9 Materialul recoltat în săpăturile organizate, se află la Institutul de Arheologie din București, în studiu la B. Mîtreă.

10 *Ibidem*.

11 Gh. Poenaru Bordea, *Numismatica și distrugerea Histriei în secolul al III-lea e.n.*, SCN, 5, 1971, p. 109, nr. 35, p. 110, nr. 36—37 și 40—42; *idem*, *op. cit.*, Pontica, 4, 1971, p. 331—333, nr. 17—33.

12 C. Preda, H. Nubar, *Histria III. Descoperiri monetare*, sub tipar, *Monedele romane și bizantine* (H. Nubar).

Două probleme ni se par mai importante și le vom urmări în paralel pentru fiecare din perioadele cronologice cu care operăm. Mai întâi este problema stabilirii cantității de monede într-o anumită perioadă, de a compara datele obținute și eventual de a găsi interpretarea istorică cea mai potrivită pentru explicarea jocurilor observate. Cea de a doua problemă este de a stabili care sînt atelierele monetare prezente și de a vedea dacă pătrunderea emisiunilor lor se produce în mod asemănător sau diferit în perioadele avute în vedere, în încercarea de a stabili, pe baza unor fapte numismatice concrete, direcțiile de pătrundere și greutatea specifică pe piață a monedelor emise într-un centru sau altul.

Cum etapele cronologice cu care am crezut că este potrivit să operăm, și care în treacă fie spus sînt întotdeauna mai mult sau mai puțin arbitrare, nu sînt egale între ele ca durată, am calculat pe lîngă valorile în procente a numărului de monede și coeficientul monede/an, singurul de natură să dea posibilitatea unor comparații reale. Rezultatele le prezentăm tot sub formă de tabel (tabel 2).

Tabel 2

	Nr. de exemplare	%	monede/an	Coeficientul monede/an
313—324	18	9,37	18/11	1,63
324—337	27	11,4	27/13	2,08
337—346	26	13,54	26/ 9	2,89
346—361	62	32,29	62/15	4,13
361—364	5	2,60	5/ 3	1,67
364—378	31	16,14	31/14	2,21
378—395	13	6,77	13/17	0,76
395—478	10	5,20	10/83	0,12

Examinarea coeficienților monede/an ne arată că pentru o primă perioadă care ține pînă la 361 ei sînt în creștere, întâi ușoară, 1,63 între 313—324; 2,08 între 324—337; 2,89 între 337—346; apoi mai accentuată, căci se ajunge între 346—361 la 4,13.

Analizînd mai îndeaproape situația pentru răstimpul anilor 313—324, domnia asociată a lui Constantin cel Mare și Licinius, constatăm că repartiția monedelor este foarte inegală, ele fiind mult mai rare la început decît în continuare: doar trei monede emise între 313—315 (nr. 23, 90 și 110), față de șapte emise între 317—321 (nr. 2, 3, 6, 24, 25, 111 și 119) și șapte emise între 321—324 (nr. 26, 27, 73, 91, 120, 121 și 168).

Raritatea monedelor din primii doi ani avuți în vedere (313—314 și 314—315) precum și absența lor din următorii doi (315—316 și 316

—317) influențează coeficientul monede/an care pentru anii 317—321 ar fi de $7/4$, iar pentru anii 321—324 de $7/3$, deci ceva sub și ceva peste valoarea 2, sau în medie pentru 317—324 o valoare de $14/7$ adică exact 2. Am reținut mai întâi că valoarea 2,08 a coeficientului monede/an pentru răstimpul în care Constantin cel Mare a domnit singur 324—337 este aproape identică cu cea din perioada imediat premergătoare. În al doilea rând ni se pare potrivit să punem în lumină că situația constatată acum pentru monedele emise în anii 313—317, confirmată tot numismatic de existența tezaurului de la Măcin¹³, pare să fie reflexul pe plan monetar a situației politice din anii 314—315 și 315—316, care i-a prilejuit lui Constantin cel Mare să poarte titlurile triumfale de *Gothicus maximus* și *Carpicus maximus*¹⁴.

Pentru perioada 313—337 în lotul acum publicat situația atelierelor monetare este următoarea: Heraclea — 13 exemplare; Cyzic — 9 exemplare; Constantinopol — 7 exemplare; Nicomedia — 5 exemplare; Antiohia, Ticinum și Siscia — câte 2 exemplare fiecare. Notăm cu alt prilej că pînă la întemeierea Constantinopolului avem impresia că în frunte se află Heraclea¹⁵, ceea ce acum pare să se confirme. Avem de precizat de asemenea că dacă între 324—337 Heraclea se menține cu 9 monede pe locul prim, urmată imediat de Constantinopol cu 7 monede, o analiză de detaliu arată că Heraclea se menține pe o poziție foarte bună și după începerea emisiunilor la Constantinopol, căci șase exemplare sînt emisiuni dintre 330—337. Abia mai târziu prezența acestui atelier devine mai slabă, în lotul acum publicat, mai sînt doar două monede din acest atelier (una din 351—354, nr. 35, alta din 367—375, nr. 175). Revenind la coeficientul monede/an ne pare util să subliniem că după marele aflux de monede din 346—361 înregistrăm o scădere bruscă în 361—363, cînd coeficientul coboară de la 4,13 la numai 1,67 pentru a crește apoi din nou la 2,21, în perioada 364—378, la un nivel ceva mai ridicat decît cel dintre 324—337 și ceva mai scăzut decît cel dintre anii 337—346, respectiv 2,08 și 2,89. Mărturisim că pentru moment nici marele aflux din anii 346—361, nici scăderea sa în anii următori nu ni se par prea ușor de explicat.

În ce privește primul fenomen el ne apare aici foarte clar; am sublinia totuși că la Histria de pildă, nu cunoșteam decît un număr destul de mic de monede pentru acest răstimp¹⁶, fapt ce pare să se confirme¹⁷. Va trebui să vedem deci mai întâi dacă situația de la Histria sau cea din nordul Dobrogei, așa cum ni se înfățișează pe baza

13 Em. Condurachi, *Tezaurul de monede argintate de la Măcin*, Hrisovul, 1, 1941, p. 77—99.

14 I. Barnea, *Din istoria Dobrogei*, II, București, 1968, p. 384—388.

15 Gh. Poenaru Bordea, *op. cit.*, Pontica, 4, 1971, p. 324, nota 25; cf. R. Ocheșanu, A. Dumitrașcu, *Un tezaur de la Theodosius I descoperit la Medgidia*, Pontica, 5, 1972, p. 542.

16 Gh. Poenaru Bordea, *op. cit.*, Pontica, 4, 1971, p. 323, nota 21.

17 Informație H. Nubar, căruia îi mulțumim și pe această cale.

monedelor acum publicate, este cea normală. Dacă, așa cum ni se pare¹⁸ pentru moment, situația de la Histria este locală și nu mai generală, avem datoria să încercăm în viitor să vedem unde mai apare și cum se explică. Oarecari resurse mai există; ne gândim la tezaurele încă nepublicate¹⁹, dar evident, dacă publicarea lor cu toate datele devine obligatorie, este necesară și o lărgire a cadrului anchetei, pe linia publicării unui cît mai mare număr de monede.

În ce privește al doilea fenomen ne întrebăm dacă măsurile de înșănătoșire a monedei de bronz luate de Iulian Apostatul și continuuate la Iovian sînt suficiente pentru a explica scăderea accentuată a coeficientului, surprinsă clar în cadrul acestei analize. Oricum, istoria politică a Dobrogei nu ne este de prea mare ajutor²⁰.

În perioada următoare 364—378 valoarea coeficientului este mai ridicată, numărul monedelor repartizate pe ani ajungînd, așa cum arătam, de la 1,67 la 2,21.

Avem impresia că această valoare ar fi putut să fie încă mai ridicată fără evenimentele politico-militare de la începutul domniei lui Valentinian și Valens²¹ și mai ales cele din 376—378, migrația vizigotă și dezastrul de la Adrianopol²². Cele de la începutul domniei nu par însă a fi avut consecințe prea mari pe plan monetar căci, deși destul de rare, emisiunile dintre 364—367 sînt prezente în materialul acum publicat (nr. 5, 10, 60, 61, 87, 173, 174; nr. 61 și 87 sînt emisiuni ale uzurpatorului Procopius), ceea ce dă un coeficient de 7/4. Cu totul altfel stau lucrurile cu evenimentele din 376—377; realitățile numismatice care-și au rădăcinile atunci, vor fi examinate la începutul perioadei 378—395. Ni se pare însă util să încercăm aici mai întîi o examinare a situației pe ateliere monetare a materialului pe care-l publicăm pentru perioada anilor 337—378, mai exact 375, așa cum se va vedea în continuare.

Începem prin a nota prezența a nu mai puțin de unsprezece ateliere monetare pentru întreaga perioadă. Dintre ele Constantinopolul se detașează net în frunte cu 27 de exemplare, urmat de Nicomedia cu 14 exemplare și Thessalonica cu 11, destul de aproape unul de altul, după care vin Siscia și Cyzic cu un număr egal de monede, cîte

18 De exemplu la R. Ocheșeanu, Gh. Papuc, *op. cit.*, Pontica 5, 1972, p. 470—477, ele sînt destul de numeroase: nr. 20—24, 28, 47, 52, 66—71, 82, 85, 93—94; cf. R. Ocheșeanu, A. Dumitrașcu, *op. cit.*, Pontica, 5, 1972, p. 539, nr. 12—13. Vezi C. Stavru, *Morminte romane la Șipote, jud. Constanța*, Pontica, 5, 1972, p. 241—248, unde într-un depozit funerar monedele emise între 351—361 sînt urmate de două emisiuni din 361—363.

19 Gh. Poenaru Bordea, *op. cit.*, Pontica, 4, 1971, p. 323, nota 22, unde însă greșit pentru tezaurul de la 6 Martie: Constantius II și Constantius Chlorus. În realitate este vorba de Constantius Gallus. În general pentru tezaure, cf. R. Ocheșeanu, A. Dumitrașcu, *op. cit.*, Pontica, 5, 1972, p. 537.

20 I. Barnea, *op. cit.*, p. 393—393.

21 *Ibidem*, p. 393—394.

22 *Ibidem*, p. 299—400.

saple; talonate de Antiohia cu șase. Mult mai slab reprezentate în lotul nostru sînt Heraclea, Alexandria și Aquileia cu cîte două exemplare, urmate de Lugdunum și Sirmium, fiecare cu o monedă. Aparent bizar este locul ocupat de Heraclea al cărui atelier monetar dăduse o parte însemnată din moneda de bronz de pe piața dobrogeană între 314—337.

Dat fiind faptul că alte loturi au dat compoziții diferite²³, nu vom putea ști ordinea exactă a atelierelor, pe perioade mari, sau pe perioade mai restrinse, decît după publicarea și studierea din acest punct de vedere a unui număr foarte mare de monede. Aceasta este singura cale, care ne poate duce prin mărirea absolută a sumelor și creșterea diferențelor dintre centrele de emisiune reprezentate, la aflarea a ce este cu adevărat tipic și a ce este întîmplător, deci specific numai unui lot anumit de monede. În aceste condiții credem că nu este cazul să stăruim prea mult asupra aspectului de detaliu al situației atelierelor emitente pe perioade cronologice mai limitate. Problema va fi urmărită nu ne îndoim cu toată atenția în viitor. Va trebui să se vadă mai exact pentru Dobrogea care este situația înainte și după 356, cînd se iau măsuri stricte de reglementare a circulației monetare²⁴, dacă și în ce măsură poziția în același timp dunăreană și maritimă a teritoriului ce ne preocupă influențează realitățile economice concrete ale epocii.

Dacă aportul materialului numismatic de la Muzeul din Tulcea va avea în această problemă un rol în cercetările ce vor veni, ni se pare că analiza sa poate aduce o contribuție imediată la studiul realităților economice ale perioadei care începe la 375. Este îndeobște cunoscut faptul că strămutarea goșilor în imperiu în calitate de federați a produs imediat tulburări ce au culminat cu o mare răscoală și confruntare catastrofală pentru romani de la Adrianopol (378) unde și-a găsit moartea împăratul Valens²⁵. Două tezaure monetare, unul descoperit la Tatlageac, destul de bine publicat²⁶, celălalt descoperit la Nalbant, menționat numai²⁷, sînt de interpretat, foarte probabil, în strînsă legătură cu aceste evenimente.

În lotul pe care-l publicăm acum lipsesc emisiunile sigur databile în 375—378; data finală a domniei lui Valens se atinge doar prin monede insuficient precizate din cauza stării de conservare și pe care am fost nevoiți să le atribuim în mare răstimpului 364—378. Mai mult

23 R. Ochescanu, A. Dumitrașcu, *op. cit.*, Pontica, 5, 1972, p. 542, nota 14; C. Stavru, *op. cit.*, Pontica, 5, 1971, p. 246—247.

24 Maria R. Alföldi, *Fragen des Münzumsatzes im 4. Jahrhundert n. Chr.*, JNG, 13, 1963, p. 73—104, mai ales p. 75—77. Gh. Poenaru Bordea, V. Barbu, *Contribution à l'histoire du Bas-Empire romain à la lumière des deux trésors monétaires des IV—Ve siècles, découverts à Celeiu, Dacia*, N.S. 14, 1970, p. 270—271, 287—289.

25 I. Barnea, *op. cit.*, p. 399 și urm.

26 G. Buzdugan, *Tezaurul de la Tatlageac*, CNA, 17, 1943, 127—128, p. 168—170.

27 Const. Moisil, BSNR, 11, 1914, 22, p. 55, nr. 42.

decît atît, dintre monedele emise, după evenimentele mai sus expuse pe scurt, în număr de 13, una singură se datează în 378—383 (nr. 103). Credem că nu ne înşelăm afirmînd că această situaţie este departe de a fi întîmplătoare şi că în Dobrogea trebuie să se fi simţit efectele unei acute lipse de monede, fenomen care continuă şi după 383 pînă spre 395, căci avînd în vedere perioada 378—395, constatăm un procent monede/an de numai 0,76. În aceste condiţii este mai uşor de înţeles compoziţia cu totul deosebită a tezaurelor formate pe fondul de excepţională penurie monetară a epocii ca cel de la Medgidia, recent publicat cu toate datele necesare ²⁸ şi cel de la Strunga, cunoscut mai de mult²⁹, dar acum pe deplin confirmat.

Pentru lunga perioadă care urmează materialul numismatic ce formează obiectul acestei contribuţii nu aduce un aport prea substanţial. Poate că şi aspectul monedelor după 395, aproape numai monede foarte mici a e s 4, numite şi minimi ca să nu mai vorbim de marele număr de monede total ilizibile, ori chiar fără efigii obţinute prin tăiere, poate uneori efectuată pe flanuri anterioare, să nu-l fi atras pe colecţionar. Dacă situaţia de la Izvoarele, fostă Pîrjoaia³⁰, ne apare, prin abundenţa materialului acolo descoperit, ca excepţională şi că în general numărul de exemplare pînă acum semnalate pentru a doua jumătate a secolului al V-lea este redus³¹, ni se pare cu atît mai important să notăm că şi în nordul Dobrogei, există o asemenea monedă. Este vorba de o emisiune de la Leo (nr. 71). Celelalte monede emise după 395 se repartizează cronologic astfel: 395—402, patru exemplare; 402—408, trei exemplare; 425—450, două exemplare.

Merită credem să notăm de asemenea, că în perioada 378—478 prezenţa atelierelor răsăritene este exclusivă: Constantinopol — opt exemplare, Cyzic — şapte exemplare; Nicomedia — două exemplare; Antiohia — un exemplar şi că această ordine coincide perfect pentru primele trei ateliere cu cea observată la Sucidava³². Celei pentru ultimele două tezaure descoperite acolo în 1968³².

Pentru ansamblul perioadei 313—478 ordinea atelierelor este I. Constantinopol — 42 exemplare; II. Cyzic — 23 exemplare; III. Nicomedia — 21 exemplare; IV. Heraclea — 15 exemplare; V. Thessalonica — 11 exemplare; VI. Siscia — 10 exemplare; VII. Antiohia — 9 exemplare; VIII—X. Ticinum, Aquileia, Alexandria — 2 exemplare; XI—XII. Lugdunum, Sirmium — 1 exemplar. Credem însă că rezultă clar din tabelul alcătuit (mai sus p. 112) ca şi din comentariul nostru, că pătrunderea monedelor dintr-un atelier sau altul nu se produce în mod

28 R. Ocheşeanu, A. Dumitraşcu, *op. cit.*, Pontica, 5, 1972, p. 537—546.

29 Oct. Iliescu, *Insemnări privitoare la descoperiri monetare* (II), SCN, 2, 1968, p. 453, nr. 10.

30 V. Culică, *op. cit.*, Pontica, 5, 1972, p. 267—297.

31 Gh. Poenaru Bordea, *op. cit.*, Pontica, 1971, p. 325—326; R. Ocheşeanu, Gh. Papuc, *op. cit.*, Pontica, 5, 1972, p. 471, nr. 25.

32 Gh. Poenaru Bordea, V. Barbu, *op. cit.*, Dacia, N.S., 14, 1970, 268—269.

egal în toate perioadele avute în vedere și că un lot mai numeros dintr-o etapă poate influența decisiv rezultatul pe ansamblu. În general vorbind, în această problemă de soluție încă delicată sînt de așteptat progrese însemnate de la viitoare cercetări.

Poate nu este inutil să reamintim, la sfîrșitul considerațiilor pe care le-am consacrat monedelor din secolele IV—V e.n., importanța pe care o are publicarea materialului numismatic cu loc de proveniență cunoscut. Dacă, în acest sens, pentru Niculițel existau oarecari date³³, monedele de la Salsovia, Valea Teilor, Războieni și Valea Nucarilor sînt primele descoperiri din respectivele așezări publicate cu toate datele necesare.

Dacă nu ne-am înșelat, cu alt prilej, considerînd că materialul din Muzeul din Constanța, reflectă o situație generală dobrogeană, dar poate mai ales sud-dobrogeană³⁴, publicarea unor materiale sigur din nordul regiunii care ne interesează³⁵, este cu atît mai utilă, chiar dacă în prezent se află sub lucrări consacrate descoperirilor de monede bizantine de la Dinogetia³⁶ și de la Histria³⁷.

Iată aici recapitularea situației monedelor publicate, din care doar două au cunoscută localitatea de descoperire (nr. 40, Noviodunum și nr. 41, Tulcea) pe domnii și ateliere monetare (tabel 3).

Înclinăm să considerăm compoziția acestui lot monetar ca perfect normală. Mai întîi absența monedelor de la Anastasius și chiar de la Tiberiu II Constantin nu trebuie să ne tulbure prea mult. Am arătat cu alte ocazii că ele sînt relativ puțin numeroase și am chiar căutat să explicăm de ce³⁸. În ce privește monedele de la Iustinian ele sînt în general numeroase³⁹, chiar dacă din punct de vedere al repartizării pe anii de domnie sînt în urma celor de la Iustin II, așa cum se întîm-

33 Încă din descoperirile înregistrate de Const. Moisil, BSNR, 10, 1913, 20, p. 63, nr. 19 „locul Oacheșă”... „Vreo sută de monede de bronz din epoca constantiniană”; *ibidem*, nr. 20 „dealul Sarica” „...Vreo două sute de monede de bronz din epoca constantiniană”.

34 Gh. Poenaru Bordea, BMI, 40, 1971, 3, p. 51—53; cf. *idem*, *Monnaies byzantines des VI^e—VII^e siècles en Dobroudja*, comunicare la al XIV-lea Congres Internațional de Studii Bizantine, București, 6—12 septembrie 1971, sub tipar.

35 Spicuim din informațiile publicate, referitoare la monede de bronz, următoarele: Gh. Poenaru Bordea, *Note numismatice dobrogene*, SCN, 4, 1968, p. 400—401, nr. 10 și 14; B. Mitrea, *Descoperiri recente și mai vechi de monede antice și bizantine din România*, SCIV, 22, 1971, p. 133, nr. 105; *ibidem*, SCIV, 17, 1966, p. 425, nr. 56; R. Ocheseanu, Gh. Papuc, *op. cit.*, Pontica, 5, 1972, p. 478, nr. 99; I. Winkler, A. Hopârtean, M. Milea, *Acta MN*, 9, 1972, p. 383 (Măcin: follis, Iustin II, emis la Nicomedia, 575/6).

36 B. Mitrea, *Pontica*, 7, 1973 (sub tipar).

37 H. Nubar, *Histria*, III (sub tipar).

38 Gh. Poenaru Bordea, *op. cit.*, *Pontica*, 4, 1971, p. 326; *idem*, *op. cit.*, BMI, 40, 1971, 3, p. 53; Gh. Poenaru Bordea, Al. Popcea, *Monede bizantine dintr-o colecție formată la Constanța*, *Pontica*, 8, 1975 (sub tipar).

39 Gh. Poenaru Bordea, *op. cit.*, BMI, 40, 1971, 3, p. 52—54.

	Constantino- pol	Thessalonic	Nicomedia	Cyzic	Antiohia	Total
Anastasius	—	—	—	—	—	—
Iustin I	2	—	—	—	—	2
Iustinian	10	—	5	1	2	18
Iustin II	5	3	2	1	—	11
Tiberiu II Constantin	—	—	—	—	—	—
Mauriciu Tiberiu	3	1	1	—	—	5
Focas	4	—	—	—	—	4
Heraclius	—	—	—	1	—	1
Total	24	4	8	3	2	41

plă și în acest caz $\frac{18}{39} < \frac{11}{13}$. În ce privește monedele de la Focas și Heraclius, deosebit de importante, ele arată doar că spre deosebire de Dinogetia⁴⁰, viața a continuat în zona dobrogeană a limesului dunărean, așa cum fusese și înainte dovedit⁴¹. Un număr relativ mare de monede de la Focas se constată de altfel la Histria⁴².

Analizând materialul precis databil, adică emisiunile de după anul XII al domniei lui Iustinian, 538/9, sîntem în măsură, credem, să facem niște constatări, care chiar dacă la prima vedere par hazardate, sînt de fapt extrem de utile. Într-adevăr pentru domnia lui Iustinian — șapte monede sînt dinainte de reformă; șase emisiuni sînt din anii de pînă la 548/9; două din 554/5, ambele emise la Antiohia și trei din anii de la sfîrșitul domniei 561/2; 562/3 și 563/4. Această schemă se încadrează foarte bine, aproape perfect, în analiza pe ani de emisiune a descoperirilor din Dobrogea pentru vremea domniei lui Iustinian⁴³. În ce privește monedele de la Iustin II este lesne de constatat că întregul material se plasează între 568/9 și 574/5 adică lipsesc cu totul emisiunile de la începutul și sfîrșitul domniei, ceea ce de asemenea, a

40 I. Bradea, *op. cit.*, p. 433; B. Mitrea, *Pontica*, 7, 1973 (sub tipar).

41 H. Nubar, *op. cit.*, SCN, 3, 1960, p. 183—193; A. Petre, *op. cit.*, *Dacia*, N.S., 7, 1963, p. 319—321; Gh. Poenaru Bordea, SCN, 4, 1968, p. 400 și 403; Idem, *op. cit.*, al XIV-lea Congres Internațional de Studii Bizantine.

42 H. Nubar, *Histria* III (sub tipar).

43 Gh. Poenaru Bordea, *op. cit.*, al XIV-lea Congres Internațional de Studii Bizantine (sub tipar).

fost constatat și corespunde unor anumite situații istorice și economice⁴⁴.

Poate că cea mai interesantă comportare o au monedele emise de Mauriciu Tiberiu : patru exemplare emise pînă la declanșarea stărilor de război, în 592, față de unul singur de la sfîrșitul domniei 601/2. Dacă ne amintim că ultima monedă de la Dinogetia este din 591/2⁴⁵ și că pe ansamblul Dobrogei, tot după această dată, avem de constatat o scădere serioasă a numărului de monede pătruns⁴⁶, poate cu excepția sudului regiunii, căci într-o colecție pe care o bănuim din Tomis au apărut exemplare numeroase din 591/2 și 592/3⁴⁷, ni se pare că materialul din Muzeul Tulcean, confirmă o realitate, resimțită poate mai acut pe granița dunăreană a imperiului. Sîntem oricum departe de a vedea confirmată imaginea unei refaceri liniștite după tulburările cauzate de atacul avaric din 586, prea optimistă desigur⁴⁸ și nici măcar necesară, ni se pare, în nordul Dobrogei, care nu avem impresia să fi fost afectat atunci⁴⁹.

Un ultim aspect legat de studiul monedelor bizantine este cel al reprezentării atelierelor de emisiune. În lotul acum publicat ordinea este : I. Constantinopol = 24 exemplare ; II. Nicomedia = 8 exemplare ; III. Thessalonica = 4 exemplare ; IV. Cyzic = 3 exemplare ; V. Antiohia = 2 exemplare și ne mulțumim să arătăm că această ordine coincide perfect cu cea observată la analiza colecției de monede bizantine a Muzeului de Arheologie din Constanța⁵⁰.

44. Gh. Poenaru Bordea, Al. Popcea, *Pontica*, 8, 1975 (sub tipar).

45. Vezi mai sus nota 40.

46. Gh. Poenaru Bordea, *op. cit.*, al XIV-lea Congres Internațional de Studii Bizantine.

47. Gh. Poenaru Bordea, Al. Popcea, *op. cit.*, *Pontica*, 8, 1975 (sub tipar).

48. M. Simpelru, *Situația imperiului romano-bizantin la Dunărea de Jos la sfîrșitul secolului al VI-lea și începutul celui de-al VII-lea*, SCIV, 22, 1971, 2, p. 218—224.

49. Gh. Poenaru Bordea, *op. cit.*, al XIV-lea Congres Internațional de Studii Bizantine ; Gh. Poenaru Bordea, Al. Popcea, *op. cit.*, *Pontica*, 8, 1975 (sub tipar). Pînă atunci, Gh. Poenaru Bordea *op. cit.*, BMI, 40, 1971, 3, p. 55—56.

50. Gh. Poenaru Bordea, *op. cit.*, BMI, 40, 1971, 3, p. 57.

MONNAIES ROMAINES ET BYZANTINES PROVENANT DU NORD DE LA DOBROUDJA

— r é s u m é —

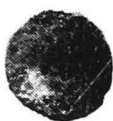
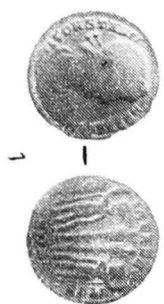
GH. POENARU BORDEA et
V. H. BAUMANN

Le présent article a pour objet un premier lot de monnaies romaines et byzantines, totalisant 234 pièces trouvées dans le nord de la Dobroudja, dont 219 exemplaires appartiennent au Musée de Tulcea. En procédant à l'analyse de ce matériel numismatique, les auteurs tâchent de suivre parallèlement le problème de la précision de la quantité des monnaies et des ateliers monétaires existants, pour chacune des périodes chronologiques en question. De la comparaison des données ainsi obtenues, ils essaient de dégager la direction de la pénétration, ainsi que le poids spécifique de ces monnaies sur le marché de tel ou tel centre.

Pour en faciliter l'étude, les données fournies par le catalogue des monnaies des IV^e — V^e siècles ont été organisées dans un tableau synoptique (tableau 1). Dans l'obligation d'opérer avec des étapes chronologiques plus ou moins arbitraires, d'une durée inégale, on a calculé en plus des valeurs pour-cent le coefficient monnaies/an, les résultats de cet calcul étant présentés eux aussi sous forme de tableau (tableau 2). Enfin, un troisième tableau (tableau 3) est appelé à synthétiser la situation des monnaies byzantines, publiées par règnes et ateliers monétaires.

En soulignant l'importance de l'édition du matériel numismatique avec un lieu de provenance connu, les auteurs attirent l'attention sur le fait que les monnaies présentées par eux englobent les découvertes de Salsovia (Mahmudia), Valea Teilor, Războieni et Valea Nucarilor — qui sont les premières des sites respectifs à être publiées avec les données requises au grand complet.

PLAŃŠA I



13

14

15

16

10

11

12

PLAȘA II



17



18



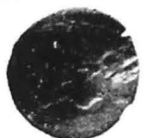
19



20



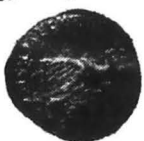
21



22



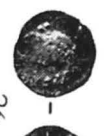
23



24



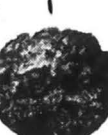
25



26



27



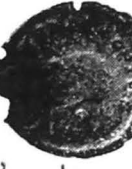
28



29



30



31



32



33



PLAŃŠA III



34



35



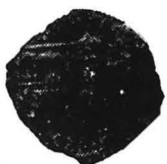
36



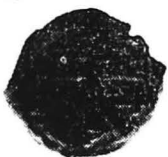
37



38



39



40



41



PLANŞA IV



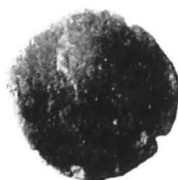
42



43



44



45



46



47



- Pl. I *Constantin cel Mare* (1 — nordul Dobrogei; 2 — Niculițel; 3 — Valea Teilor; 4 — Războieni). *Fausta* (5 — N. Dobrogei); *Urbs Roma* (6 — N. Dobrogei); *Constantin cel Mare — postumă* (7 — N. Dobrogei); *Crispus* (8 — N. Dobrogei); *Constantin II* (9 — N. Dobrogei); *Constans* (10 — Valea Teilor; 11 — Valea Nucarilor); *Constantius II* (12 — Niculițel); (13 — Babadag); (14 — N. Dobrogei); (15 — Valea Nucarilor); (16 — Salsovia).
- Pl. II *Iulian* (17 — Valea Nucarilor); *Iovian* (18 — N. Dobrogei); *Valentinian I* (19 — N. Dobrogei); *Procopius* (20, 21 — N. Dobrogei); *Valens* (22 — N. Dobrogei — Ag.; 23 — Niculițel); *Gratian* (24 — N. Dobrogei); *Theodosiu I* (25 — N. Dobrogei); *Valentinian II* (26 — Niculițel); *Arcadius* (27, 28 — N. Dobrogei); 29 — Războieni); *Honorius* (30, 31 — N. Dobrogei); *Theodosiu II* (33 — N. Dobrogei); *Valentinian III* (33 — N. Dobrogei).
- Pl. III *Leo* (34 — N. Dobrogei); *Iustin I* (35 — Noviodunum); *Iustinian I* (36, 37 — N. Dobrogei; 38 — Tulcea); *Iustin II* (39, 40, 41 — N. Dobrogei).
- Pl. IV *Mauriciu Tiberiu* (42, 43 — N. Dobrogei); *Focas* (44, 45, 46 — N. Dobrogei); *Heraclius* (47 — N. Dobrogei).

Liste des figures

- Pl. I *Constantin le Grand* (1 — nord de la Dobroudja; 2 — Niculițel; 3 — Valea Teilor; 4 — Războieni); *Fausta* (5 — nord de la Dobroudja; *Urbs Roma* (6 — nord de la Dobroudja); *Constantin le Grand—posthume* (7 — nord de la Dobroudja); *Crispus* (8 — nord de la Dobroudja); *Constantin II* (9 — nord de la Dobroudja); *Constance* (10 — Valea Teilor; 11 — Valea Nucarilor); *Constance II* (12 — Niculițel; 13 — Babadag; 14 — nord de la Dobroudja; 15 — Valea Nucarilor; 16 — Salsovia).
- Pl. II *Julien* (17 — Valea Nucarilor); *Jovien* (18 — nord de la Dobroudja); *Valentinien I* (19 — nord de la Dobroudja); *Procope* (20, 21 — nord de la Dobroudja); *Valens* (22 — nord de la Dobroudja — Ag., 23 — Niculițel); *Gratien* (24 — nord de la Dobroudja); *Théodose I* (25 — nord de la Dobroudja); *Valentinien II* (26 — Niculițel); *Arcadius* (27, 28 — nord de la Dobroudja); *Théodose II* (32 — nord de la Dobroudja); *Valentinien III* (33 — nord de la Dobroudja).
- Pl. III *Léon* (34 — nord de la Dobroudja); *Justin I* (35 — Noviodunum); *Justinien I* (36, 37 — nord de la Dobroudja; 38 — Tulcea); *Justin II* (39, 40, 41 — nord de la Dobroudja).
- Pl. IV *Maurice Tibère* (42, 43 — nord de la Dobroudja); *Phocas* (44, 45, 46 — nord de la Dobroudja); *Heraclius* (47 — nord de la Dobroudja).