

STUDII ASUPRA MUȘTELOR ACALIPTRATE DIN DELTA DUNĂRII (DIPTERA, MUSCIDAE ACALYPTRATAE)

CAROL G. NAGY

Muștele acaliptrate identificate în decursul cercetărilor noastre în Delta Dunării, pot fi deosebit de folositoare sau dăunătoare omului. Speciile folositoare aparțin familiilor Sciomyzidae, Lauxaniidae, Megamerinidae și Ephydriidae, care sînt specii detritivore, saprofage, necrofage sau răpitoare, avînd o contribuție importantă în biodegradarea dejectărilor litorale. Speciile aparținînd familiei Chloropidae, dimpotrivă, sînt cele mai cunoscute dăunătoare tulpinilor și bobocilor de stuf.

Pînă în prezent muștele acaliptrate au fost studiate în Delta Dunării de ROZKOSNY și WEINBERG (1966), care au semnalat 3 specii (*Teanocera arrogans* Meig., *Psacadina zernyi* Mayer, *Statinia marginata* F.). Menționăm în ceea ce urmează 9 specii din 8 genuri și 5 familii, dintre care 3 specii, 3 genuri, precum și o familie sînt noi pentru fauna Republicii Socialiste România.

Familia Ephydriidae

Ochthera mantis De Geer — Lungimea corpului 4—4,5 mm (Fig. 1). Femurul anterior este dilatat, purtînd cinci macrocheți pe bordura sa ventrală. Lungimea tibiei anterioare, împreună cu bazitarsul anterior, este mai mică decît lungimea femurului. Este o specie răpitoare, avînd ca pradă diferite specii dăunătoare de Cecidomyiidae. Larvele sale sînt saprofage. Specia este cunoscută din Europa, Asia Centrală, Africa boreală și Insulele Canare. În România au fost colectate 12 femele și 4 masculi, pe tulpini de *Calamagrostis epigaeos* Roth, la Sulina, 19.VII.1969. Genul și specia sînt noi pentru fauna României.

Familia Lauxaniidae

Halidayella anenea Fallén — Lungimea corpului 3,5—4,5 mm. Corpul este negru, cu o nuanță de verde metalic (Fig. 2). Tibiile mijlocii și posterioare, nervațiunea aripilor, precum și tarsele sînt galbene roșietice. Abdomenul este lucios. Adulții sînt saprofiti și detritofili, iar larvele miniere în tulpinile de *Trifolium*, *Viola arvensis* Murr. și *Viola tricolor* L. Este cunoscută în întreaga Europă. În România au fost colectate 42 femele și 13 masculi la Gorgova, VII.1969, cu filelul de pe ierburile perene. Genul și specia sînt noi pentru fauna României.

Familia *Sciomyzidae*

Bischofia simplex Fallén — Este o specie palustră, larvele sale fiind detritofage. Este cunoscută din Germania Federală, Franța, Suedia, Danemarca, Austria, Ungaria, America de Nord. Este o specie rară pretutindeni. A fost colectată 1 femelă la Caraorman, 29.VII.1965, cu fileul de pe vegetația perenă. Specia a fost citată din România la Sibiu (HENDEL 1902).

Ditaeniella grisescens Meigen — Lungimea corpului 3,5—4,5 mm. Macrocheți orbitali superiori o pereche. Fața este bombată (Fig. 8). O pereche de mediocheți prescutelari. Larva sa este saprofață, acvatică. Este cunoscută din Franța, Suedia, Ungaria, Africa de Nord, America de Nord. A fost colectat 1 masculul la Sulina, 26.VII.1969; 3 femele la Crișan, 21.VI.1970, Specia a fost citată de SOOS (1958) la Riul-Vadului.

Sepedon sphegeus Fabricius — (Fig. 3). Larva este acvatică, înotînd printre Lemna, este saprofață. Este cunoscută în Europa. Au fost colectate 2 femele și un mascul la Crișan, 7.VII.1965; 3 femele și 3 masculi Caraorman, 11—19.VII.1965; 3 masculi Sulina, 26.VII.1969; 1 femelă Maliuc, 29.VII.1969; 9 femele Sahalinul Mare, 29.VII.1971. Specia a fost citată în România de MOCSARY (1900) la Orșova.

Sepedon spinipes Scopoli — Lungimea corpului 6—9 mm. Se deosebește de specia precedentă prin culoarea galbenă maronie a corpului. Baza antenelor și fruntea cu cîte o pată neagră, catifelată, infraorbitală. Adulții stau în timpul zilei pe stuf, sînt răpitori. Este cunoscută în Europa. Au fost colectate 3 femele și 7 masculi la Sulina 26.VII.1969; 9 femele și 12 masculi Sulina, 19—20.V.1974. Specia a fost citată la SOOS (1958) la Aiud și Răcădjie.

Dichaetophora obliterated Fabricius — (Fig. 7). Adulții se întîlnesc pe locuri umbrite, pe marginea apelor curgătoare și stătătoare. Specia este cunoscută din Europa centrală. Au fost colectat 2 femele la Caraorman, 19.VII.1969; 1 mascul Baia de Sud, 28.VII.1971. Specia a fost citată în România de FLECK (1904) la Azuga.

Familia *Megamerinidae*

Megamerina dolium Fabricius — Lungimea corpului 6—8,5 mm. Femurul posterior este îngroșat, serat pe bordura sa ventrală (Fig. 4). Placa ȳelară este alungită. Capul cu 4 macrocheți verticali interni și externi. Toracele cu o pereche de macrocheți notopleurali, două perechi supraalari, și o pereche scutelari. Este o specie rară, cunoscută din Europa centrală și nordică. În Deltă a fost colectată 1 femelă și 1 mascul la Caraorman, 20.VII.1965, pe ierburile perene. Specia, genul și familia sînt noi pentru fauna României.

Familia *Chloropidae*

Eurina lurida Meigen — Lungimea corpului 4,5—6 mm (Fig. 5). Mezopleura cu o pilozitate albă, picioarele sînt roșietice. Spațiul interocular cu perișori întunecați, aripile sînt ușor fumurii. Larva trăiește în interiorul tulpinii de stuf, este fitofagă. Specia este cunoscută din Germania Federală, Franța, Ungaria, Portugalia, Egipt. În România a fost colectată 1 femelă la Maliuc, 29.VII.1969, de pe stuf. Specia este nouă pentru fauna României.

SUMMARY

This faunistic contribution follows up the extensive dipterological investigation performed on the territory of Dobrogea (especially on the rumanian Black Sea coast) by the author during last then years. The studied localities are situated in the Delta of Danube. In total 9 species of Acalyptrate flies were collected, 3 of them are new for Rumanian fauna. Brief descriptions are given of the specimens of species that are new and rare for our fauna. More common species are listed in a survey of the studied localities.

BIBLIOGRAFIE

- FLECK, E. — 1904 : Die Dipteren Rumäniens — Bull. Soc. Sci. Bucharest, 13 : 92—116.
- MOCSÁRY, AL. — 1900 : Diptera, in Fauna Regni Hungariae — Budapesta, 3 : 1—100.
- NAGY, C. G. — 1972 : Contributions à l'étude des insectes du supralittoral du secteur roumain de la Mer Noire — Cerc. Marine, 3 : 171—189.
- ROZKOŠNY, R. & M. WEINBERG — 1966 : Die rumänischen Sciomyziden I. — Faun. Abh. Mus. Tierk. Dresden, 7 : 265—276.

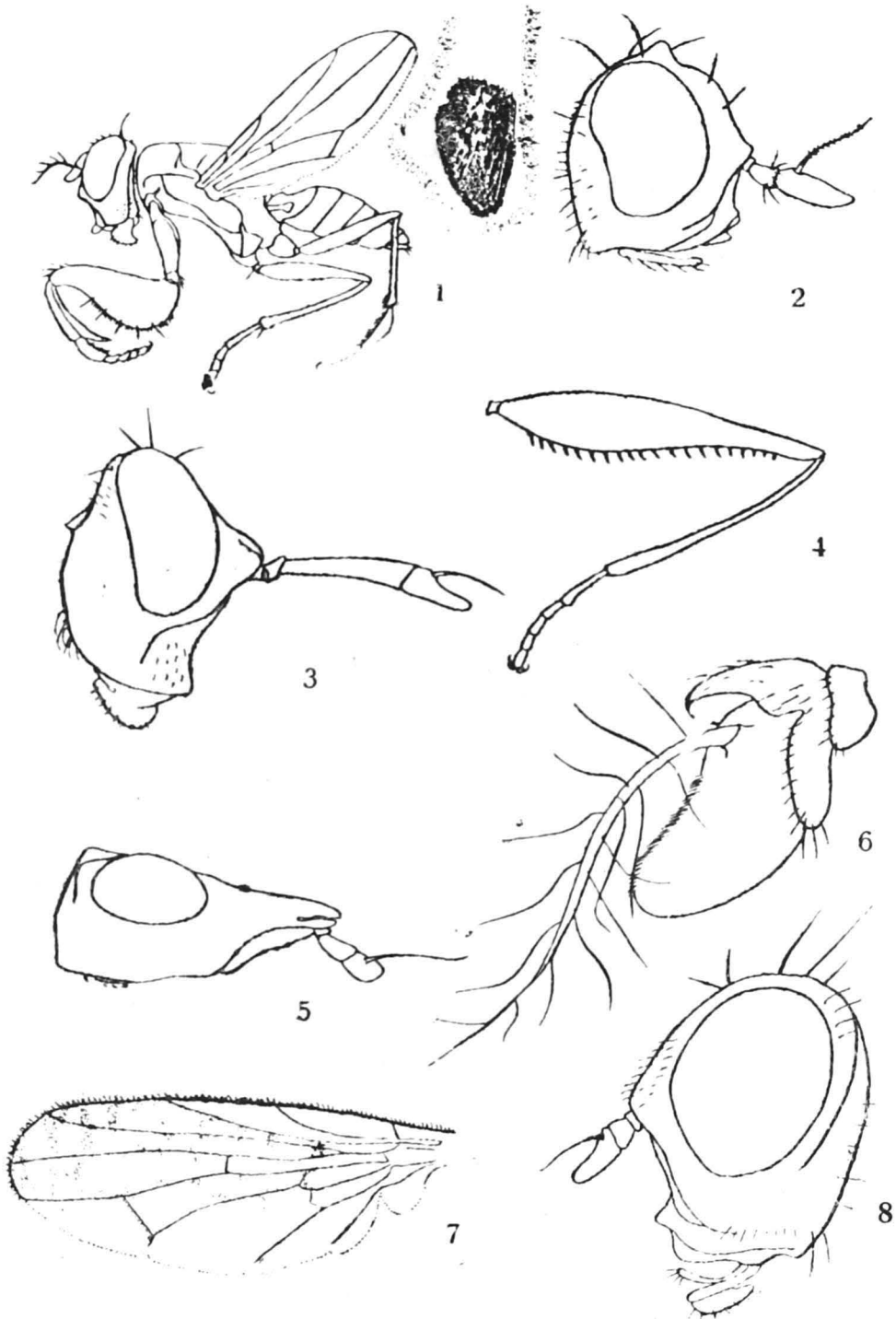


Fig. 1 — *Ochthera mantis* De Geer ; Fig. 2 — *Halidayella aenea* Fallén, capul văzut lateral ; Fig. 3 — *Sepedon sphegeus* F., capul văzut lateral ; Fig. 4 — *Megamerina dolium* F., piciorul posterior ; Fig. 5 — *Eurina lurida* Mg., capul văzut lateral ; Fig. 6 — *Bischofia simplex* Fall., antena ; Fig. 7 — *Dichaetophora obliterated* F., aripa ; Fig. 8 — *Ditaeniella griseocens* Mg., capul văzut lateral.