

## FAMILIA AMELIDAE (ORD. MANTODEA) ÎN R. S. ROMÂNIA

BÉLA KIS

Referitor la familia *Amelidae* în România se cunosc puține date. Volumul de faună elaborat de W. Knechtel și A. Popovici—Bîznoșanu (1959) cuprinde speciile *Ameles decolor* (Charp.) și *Parameles heldreichi* (Br.), prima fiind citată de la Tulcea, a doua fără precizare din Dobrogea. B. Kis și M. A. Vasiliu în 1968 amintesc specia *Parameles heldreichi* din Letea și Periprava, iar în 1972 din Caraorman, Crișana și Erenciuc. C. G. Nagy (1972) semnaleză specia *Ameles decolor* din Agiea.

O prelucrare critică asupra mantidelor din Europa a fost elaborată de A. Kaltenbach în 1963. Același autor într-o altă lucrare (1964) publică date zoogeografice despre tribul *Amelini*.

Lucrarea de față se bazează pe un material destul de bogat (145 exemplare) colectat în 19 puncte ale Dobrogei: fig. 1. Adulții au fost găsiți începînd din 20 iulie pînă în 10 octombrie.

În urma prelucrării materialului se constată următoarele;

1. Familia *Amelidae* în țara noastră este reprezentată printr-o singură specie: *Ameles heldreichi*, subspecia *A. h. heldreichi*. *Ameles decolor* este o specie vest-mediteraneană, nu trăiește în România.

2. Conform revizuirii elaborată de A. Kaltenbach specia *heldreichi* aparține genului *Ameles* căruia îi este sinonim genul *Parameles*.

3. Dimensiunile corpului în mm (K — după Kaltenbach, D — Dobrogea)

	m a s c u l u l		f e m e l a	
	K	D	K	D
Lungimea corpului	24—27	20—26	25—30	22—28
Lungimea pronotului	6—7	4—5,5	6,5—8	4,8—6
Lungimea aripilor anterioare	21—25	15—21	6—7	4,8—6,2
Lungimea femurului posterior	— — —	7—9,2	— — —	7,2—9

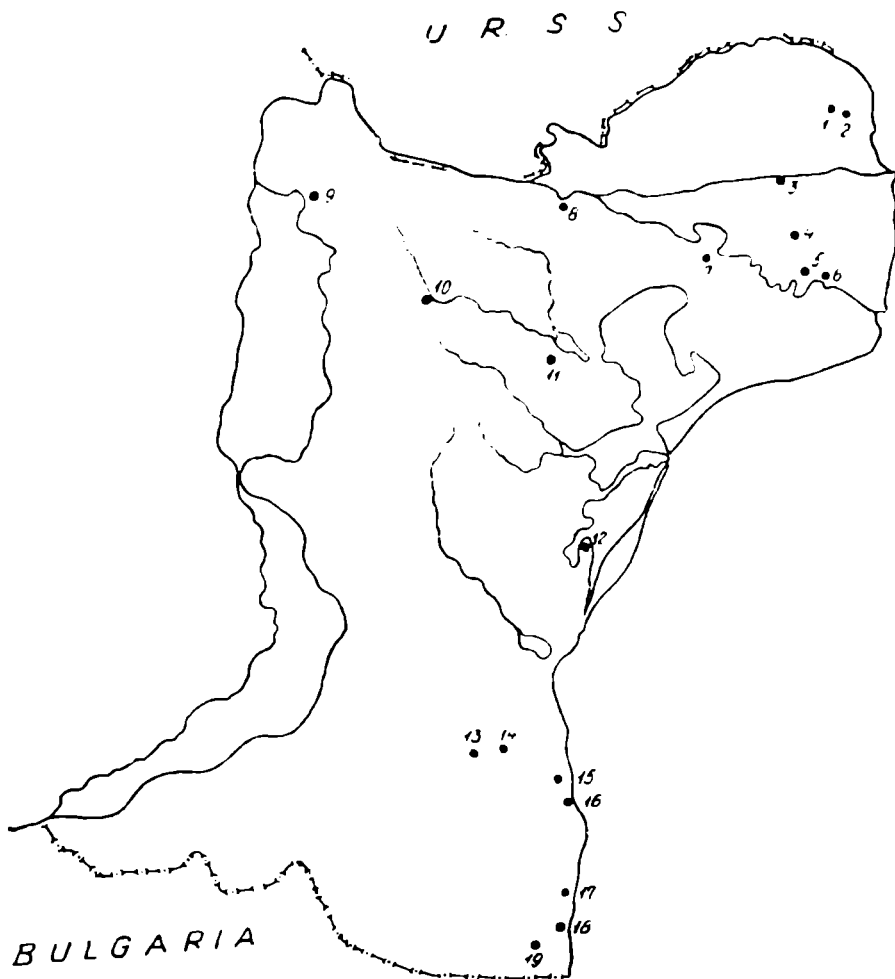


Fig. 1. Răspândirea speciei *Ameles heldreichi* în Dobrogea : 1. Letea, 2. Periprava, 3. Crișan, 4. Caraorman, 5. Erenciuc, 6. Ivancea, 7. Murighiol, 8. Tulcea, 9. Măcin, 10. Cabana Căprioara (Horia), 11. Babadag, 12. Cetatea Histria, 13. Murfatlar, 14. Vadul Traian, 15. Agigea, 16. Eforie, 17. Pădurea Comorova, 18. Mangalia, 19. Hagiieni.

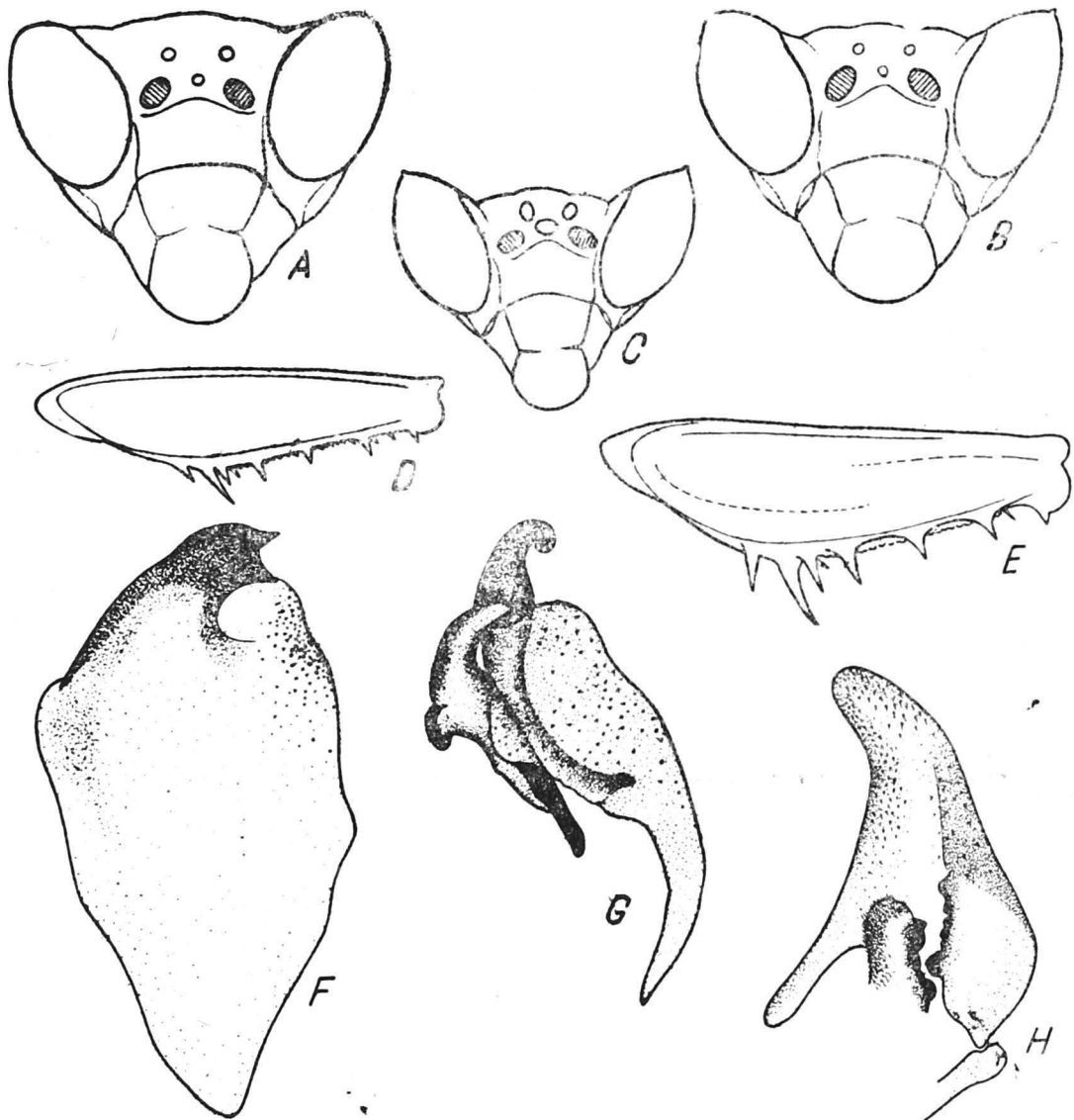


Fig. 2. *Ameles heldreichi*. A și B, capul la femelă, văzut din față, C, capul la mascul, văzut din față, D, femurul anterior la mascul, E, femurul anterior la femelă, F, G, H, aparatul copulator.

Probabil datele lui Kaltenbach se referă la exemplare cu o răspindire mai sudică, față de care indivizii din România în general au o talie mai mică.

4. Forma capului și a ochilor, la masculii din România, prezintă variații mici, în general corespund figurii : 2,C.

5. Forma capului și a ochilor, la femelele din România, variază între extremele prezentate în figura 2.A și 2,B, conform tabelului alăturat :

Locul colectării	numărul de exemplare			
	tipul A	tipul A-B	tipul B	total
Delta Dunării	1	6	5	12
Nordul Dobrogei	—	0	8	14
Cetatea Histria	—	—	4	4
Valul Traian, Murfatlar	—	6	5	11
Agigea, Eforie	—	7	5	12
Mangalia, Hagieni, Pădurea Comorova	—	2	3	5
total	1	27	29	58

Din tabel rezultă că tipul A de cap și ochi (asemănător speciei *A. decolor*) apare foarte rar în populațiile din România ; formele intermediare (A-B) precum și tipul B apar cu o proporție aproximativ egală în tot cuprinsul Dobrogei.

6. Structura femurului anterior la mascul (fig. 2,D) și la femelă (fig. 2,E) corespund cu desenele lui A. Kaltenbach (1963).

7. Aparatul copulator mascul (fig. 2,F,G,H) are o structură constantă la toate populațiile din România.

## R É S U M É

L'auteur révise les dates concernantes à la famille *Amelidae* de Roumanie. A la base d'un matériel riche, il confirme la présence de l'espèce *Ameles heldreichi* dans 19 localités de Dobroudja. Ce travail présente des dates qui se réfèrent aux dimensions du corps et à la variabilité des exemplaires de Roumanie. Semblablement, on y constate que l'espèce *Ameles decolor* a été citée dans une mode erronée pour la faune de Roumanie.

## B I B L I O G R A F I E

- Kaltenbach, A., 1963 — *Kritische Untersuchungen zur Systematik, Biologie und Verbreitung der europäischen Fangheuschrecken (Dictyoptera-Mantidea)*. Zool. Jb. Syst. 9 : 521—598.
- Kaltenbach, A., 1964 — *Orthogenese und geographische Verbreitung bei westpaläarktischen Gottesanbeterinnen (Fam. Mantidae) und Laubheuschrecken (Fam. Tettigoniidae)*. Verh. Zool. — Bot. Ges. Wien, 103—104 : 62—81.
- Kis, B. et Vasiliu, M. A., 1968 — *Ord. Mantodea et Orthoptera*, in : *L'entomofaune de l'île de Letea (Delta du Danube)*. Trav. Mus. d'Hist. Nat. „Gr. Antipa“, 9 : 75—80.
- Kis, B. et Vasiliu, M. A., 1972 — *Ord. Blattodea, Mantodea, Orthoptera et Dermaptera (L'entomofaune du „Grind“ de Caraorman, Delta du Danube)*. Trav. Mus. d'Hist. Nat. „Gr. Antipa“, 12 : 117—124.
- Knechtel, W. K. și Popovici — Biznoșanu, A., 1959 — *Orthoptera, Fauna R.P.R. București*.
- Nagy, C. G., 1972 — *Contributions à l'étude des insectes du supralitoral du secteur Roumain de la Mer Noire. Cercetări marine, I.R.C.M., 3 : 171—189.*