

INSULA SACALIN — LOC IMPORTANT ÎN CERCETAREA CUIBĂRITULUI ȘI MIGRAȚIEI PĂSĂRILOR

Kiss J. Botond

Insulei Sacalin (Sahalin, Sachalin, Sacalina) și ornitofaunei sale i s-au consacrat aproape 20 de studii și articole. Din ultima perioadă, lucrarea „Noi observații ornitologice pe Insula Sacalin” tratează intervalul aprilie 1972 — iunie 1974, preocupându-se în mod special cu aspectele reproducerii păsărilor și în mică măsură și cu unele probleme etologice, ecologice și fenologice. Însă nu s-a arătat aici rolul deosebit al insulei, ca loc de popas în timpul migrațiilor și ca o zonă deosebit de potrivită pentru efectuarea înelărilor. Rolul marcării păsărilor în cercetarea problemelor de migrație fiind prea bine cunoscute, acest aspect nu va fi abordat în studiul nostru.

S-a descris pînă în prezent un număr de 209 specii de păsări (8) de pe insulă și imediată apropiere a sa, iar noi am găsit numai pe insulă 176 specii (3, 4). Precum s-a arătat, aproape 50% al acestor specii aparțin tipurilor faunistice paleartic și holarctic, iar restul se împarte între alte 18 tipuri faunistice (8). Noi am împărțit cele 176 specii observate pe baza fenologiei lor în felul următor: 47,1% (83 specii) sînt oaspete de vară, 25,0% (44 specii) sedentare, 14,2% (25 specii), de pasaj, 7,5% (13 specii) oaspete de iarnă, iar 6,2% (11 specii) se consideră ca aparții eratic. De aici reiese că o treime a speciilor folosește insula ca loc de popas în timpul migrațiilor, găsind prielnice condiții trofice și de adăpost. Cele 127 specii sedentare sau oaspete de vară fie că cuibăresc aici, fie în zonele apropiate ale insulei. Noi am dovedit cuibăritul a 14 specii și considerăm probabil însă încă nedovedit, cuibăritul altor 18.

Speciile clocitoare sînt :

— *Pelecanus onocrotalus* L. Pelicanul creț a încercat să se stabilească pe Sacalin (fig. 1) în 1972 și 1974, fără a reuși, în special din cauza factorului uman. Considerăm că acordîndu-i o protecție și liniște mai mare, extremitatea sudică al insulei poate să devină un important loc de reproducere pentru această specie aproape dispărută din toată Europa.

— *Anser anser* își crește puii aici pînă la atingerea capacității de zbor, dar stufărișul des dinspre nord îi oferă condiții bune și pentru cuibărit, fapt încă nedovedit de noi. Am inelat însă pui nezburați (fig. 2), găsiți cu ajutorul unui prepelicar de rasa „vizsla” maghiară. Puii se ascund foarte bine în stuful mărunt și țipirig (*Iuncus maritimus*). Găsirea lor este aproape imposibilă, fără utilizarea acestui auxiliar patruped. Despre metoda de lucru cu ciine, în vederea capturării puilor de inelat, ne vom ocupa mai jos.

— *Anas platyrhynchos platyrhynchos* L. cuibărește destul de des, cuiburile fiind foarte bine ascunse în vegetație. Puii (fig. 3) nu au putut fi inelați, fiind găsiți totdeauna prea mici, cu picioare subțiri pentru aplicarea inelelor. Din momentul, cînd Centrala Ornitologică Română va putea asigura colaboratorilor și marcajele pentru aripi (sisteme „buton” și „lacăt”) și aceste păsări vor putea fi marcate.

— *Anas strepera* nu a mai fost identificată ca specie clocitoare, în ultimele perioade. Cuibăritul ei a fost însă dovedit de către personalul de teren al Laboratorului Agrosilvic — I.C.P.D.D. — Tulcea.

— Puii de *Vanellus vanellus* (L.) avînd o homocromie aproape perfectă, sînt extrem de greu de observat (fig. 4). Pentru localizarea lor, ciinele pontator este de un folos incontestabil.

— Cuiburile de *Recurvirostra avosetta* L. sînt mai ușor de găsit, observînd pasărea la reîntoarcerea la cuib (fig. 5). Dar puii de 1—2 zile se răspîndesc în vegetația halofilă din apropiere, căutîndu-și adăpost. Puii mai mari (de peste o săptămînă) de obicei se refugiază în apă, înotînd la distanțe mari atunci, cînd strigătele de alarmă a păsărilor adulte semnalizează apropierea unui pericol. Pentru recuperarea în vederea inelării ai acestor pui (fig. 6), am apelat din nou la ajutorul ciinelui.

— Cuiburile de *Charadrius dubinus curonicus* Gmel. și *Charadrius alexandrinus alexandrinus* L. sînt niște adăncituri simple în nisip, iar acesta, înfierbîntat în razele soarelui de vară, nu este un teren potrivit pentru activitatea prepelicarului. Puii se pot localiza mai mult întîmplător, sau urmărind cu binoclu de la distanțe mari adulții, care își însoțesc puii. Aceștia pot fi inelați de la primele zile, picioarele fiind destul de groase pentru a suporta inelul tip „R”.

— *Glareola pratincola pratincola* (L.) nu a mai fost identificată ca specie clocitoare pe Sacalin, din august 1969.

— *Burhinus oedicnemus oedicnemus* (L.) are un cuib aproape de negăsit, localizarea lui se datorește de obicei întîmplării. Puii, însă cu toate homocromia lor desăvîrșită (fig. 7), nu pot să se ascundă de simțul olfactiv deosebit de sensibil al unui prepelicar de nasă. Acesta, prin poziția sa caracteristică (fig. 8) semnalizează de la distanțe mari (la un vînt potrivit și prielnic, uneori de peste 40 m) puii tupilați în vegetație.

— *Larus ridibundus* L. cuibărește numai în ultimii ani pe Sacalin. Puii de pescăruș se refugiază în apă la fel ca și cei de ciocîntors, la apropierea inelatorului. Ciinele poate să fie de un real folos în aceste cazuri. Colonia de pescăruși rizători de pe insulă nu este prea mare, dar paralel cu transformările economico-peisagistice probabil va căpăta o importanță mai mare.

— Colonia de *Sternidae* (fig. 9—11) se poate observa de la sute de metri distanță. Ca un nor alb rotesc deasupra cuiburilor, scoțînd strigăte puternice. Dacă cuiburile sînt destul de ușor de observat (fig. 12), puii se ascund cu măiestrie în vegetație deasă de *Salicornia* și *Halocnemum*, fiind foarte greu de depistat. Pentru a le găsi mai ușor, ciinele pontator va fi folosit în felul următor:

Se va lega animalul, de o lesă lungă, fixată de încheietura mîinii inelatorului și i se ordonă să caute. Ciinele va porni prin colonie, „căzînd în aret”, adică indicînd prin poziții caracteristice ascunzîșul puilor. De multe ori are tendința de a aporta puii găsiți, dar aceasta nu i se îngăduie, el poate provoca moartea puilor, chiar și în cazul unor ciini antrenate și foarte docili. Lesa îi va limita raza de acțiune, iar puii indicați pot fi ușor inelați de către conducătorul patru-pedului. Ciini experimentați și bine dresați pot să fie lăsați liberi (fig. 13). Ei nu mai „pontează”, ci indică numai puiul ascuns cu o ușoară mișcare și imediat caută mai departe. Pînă cînd se inelează puiul respectiv, ciinele semnalizează deja puiul următor. În acest mod se pot inela în coloniile de pe Sacalin peste 100 pui pe oră, randamentul fiind de 3—4 ori mai mare, decît în cazul inelatorului fără ciine. Se pot readuce și puii îndepărtați înot, aportul din apă totdeauna este mai gîngaș și mai atent, decît cel de pe uscat. Puiul urmărit se oprește de

obicei în înot și încercă să lovească ciinele, scoțind strigăte de alarmă și de ajutor (fig. 14). În acest timp păsările adulte asaltează următorul în picaj, țipind amenințător și strident. Trebuie să specificăm, că nu se pot folosi pentru scopuri de inelare decât ciini de rasă bună, cu nas bun, docili și liniștiți. Pentru utilizarea ciinelui, cele mai potrivite sînt cele de dimineață, înaintea încălzirii solului, mai tîrziu și urmele puilor se înmulțesc în așa fel, încît identificarea lor va fi foarte anevoioasă. Prezența ciinelui fiind mai neliniștitoare pentru chirele, decît chiar al omului, de prepelicar se va folosi numai 1—2 ore pe zi. Am folosit această metodă pe Sacalin în special pentru puii de *Sterna hirundo*, *S. sandvicensis* și *S. albifrons*, inelnd peste 2 500 exemplare.

Am descris mai amănunțit această metodă de inelare mai rar întrebuițată, avînd în vedere faptul că în bibliografie nu am întilnit ceva asemănător (1).

— *Acrocephalus arundinaceus arundinaceus* (L.) este singurul lăcar, al cărui cuib am reușit să-l identificăm. Celelalte specii pot fi auzite cîntînd în stufăriș, dar cuiburile nu le-am găsit.

În ceea ce privește inelele aplicate pe Sacalin și recuperate în alte părți, nu avem decît o singură regăsire (6), la un ex. de *Sterna hirundo*.

Recuperările pe insulă sînt mai numeroase. Despre un *Hydroprogne caspia* inelat în U.R.S.S. și regăsit aici s-a mai scris (5). În plasele pescarilor pe lingă Sacalin s-a prins și un corcodel cu gît negru (*Podiceps nigricollis nigricollis* C. L. Brehm), marcat cu inelul Muzeului de Științe Naturale din Praga (vezi mai jos). În iunie 1974, în colonia și apropierea ei, s-au observat numeroase *Sterna sandvicensis sandvicensis* Lath. inelate. S-au recuperat 9 inele, ale căror date sînt următoarele: (fig. 15).

Găsim foarte interesant regăsirea a 3 inele (nr. 255.066, 254.912, 225.000) pe păsări clocitoare, după numai doi ani de la aplicare, dacă acceptăm că această specie atinge maturitatea sexuală la vârsta de 4—5 ani (7). (Nu avem certitudinea cuibăririi păsării cu nr. 361.739, inelată cu un an în urmă). De asemenea, apare curioasă prezența unei chire de mare inelată ca pui în Anglia, Northumberland, Farme Islands, pe lingă cealalte, care au fost marcate în coloniile de pe malul Mării Negre, în apropierea orașului Orlov, U.R.S.S. Această heterogenitate a coloniei ne indică și existența multiplelor căi de migrație, care trec prin deltă.

Importanța Sacalinului în migrația păsărilor ne indică și depistarea a două specii și a unei subspecii descrise prima dată din țară (4, 9). Acestea sînt: *Larus glaucoides glaucoides*, Meyer, *Tringa terek* (Latham) și *Luscinia svecica svecica* (L.). Alte specii ce se consideră rarități au fost observate aici în repetate rînduri: *Gavia stellata stellata* (Pont.), *Puffinus puffinus yelkouan* (Acerbi), *Tadorna ferruginea* (Pall.), *Tadorna tadorna* (L.), *Haematopus ostralegus ostralegus* L., *Pluvialis apricaria altifrons* (C. L. Brehm), *Pluvialis squatarola* (L.), *Arenaria interpres interpres* (L.), *Limicola falcinellus falcinellus* (Pont.), *Phalaropus lobatus* (L.), *Calidris canutus canutus* (L.), *Stercorarius pomarinus* (Temm.), *Larus genei* Brême, *Larus fuscus fuscus* L., *Larus marinus* L., *Anthus cervinus* (Pall.), *Sturnus roseus* (L.), *Montifringilla nivalis nivalis* (L.), *Plectrophenax nivalis* (L.), (3, 4, 6, 8).

Inelările cu ajutorul plaselor sînt deosebit de anevoioase, datorită vînturilor puternice. Sistemul de capcane tip „Helgoland“, a diferitelor curse-labirint și a plaselor ce se aruncă automat cu jutorul unor arcuri (1), ar da rezultate foarte bune.

În încheiere, considerăm necesară enumerarea unor propuneri în vederea păstrării Sacalinului și a unei mai bune exploatare științifice din punct de vedere ornitologic:

— Insula să fie considerată rezervație de un regim special, unde să se pătrundă numai cu autorizație specială;

— Practicarea pășunatului, culegerii lemnului, pescuitului, tăierea stufului în mod neorganizat și în special introducerea turiștilor să fie oprit;

— Academia R.S.R. care are o cabană în apropiere, pe canalul „Turcului“, ar putea reamenaja aceasta, împreună cu farul vechi, în vederea adăpostirii a unor grupuri operative de naturaliști, în special ornitologi;



1. Cuib și ouă de *Pelecanus crispus* pe partea sudică a Sacalinului (pentru comp rație și un exponometru).



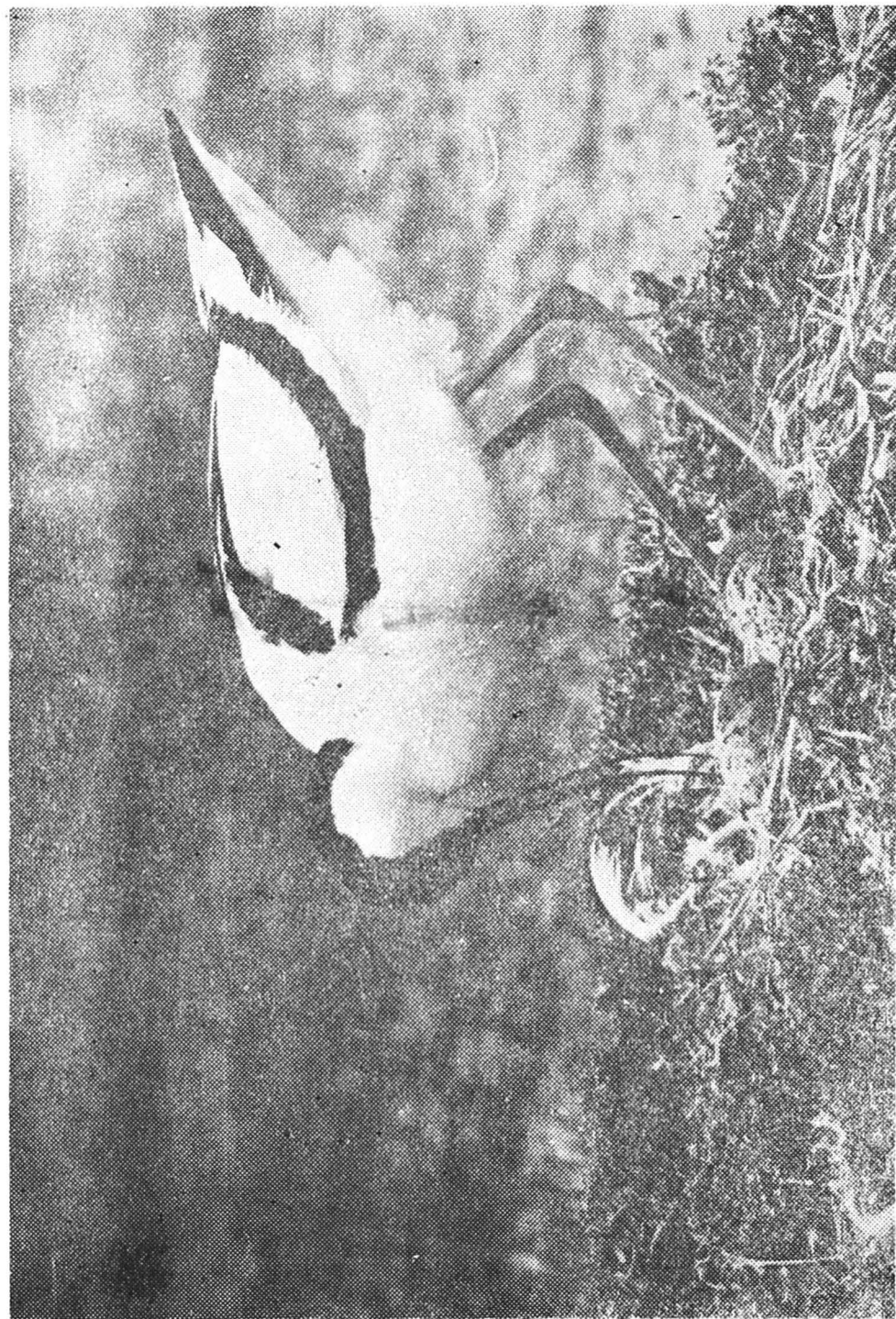
2. Pui de Anser cu remijele încă neformate.



3. Pui de *Anas platyrhynchos*.



4. Homocromie in cazul puilor de *Vanellus vanellus*



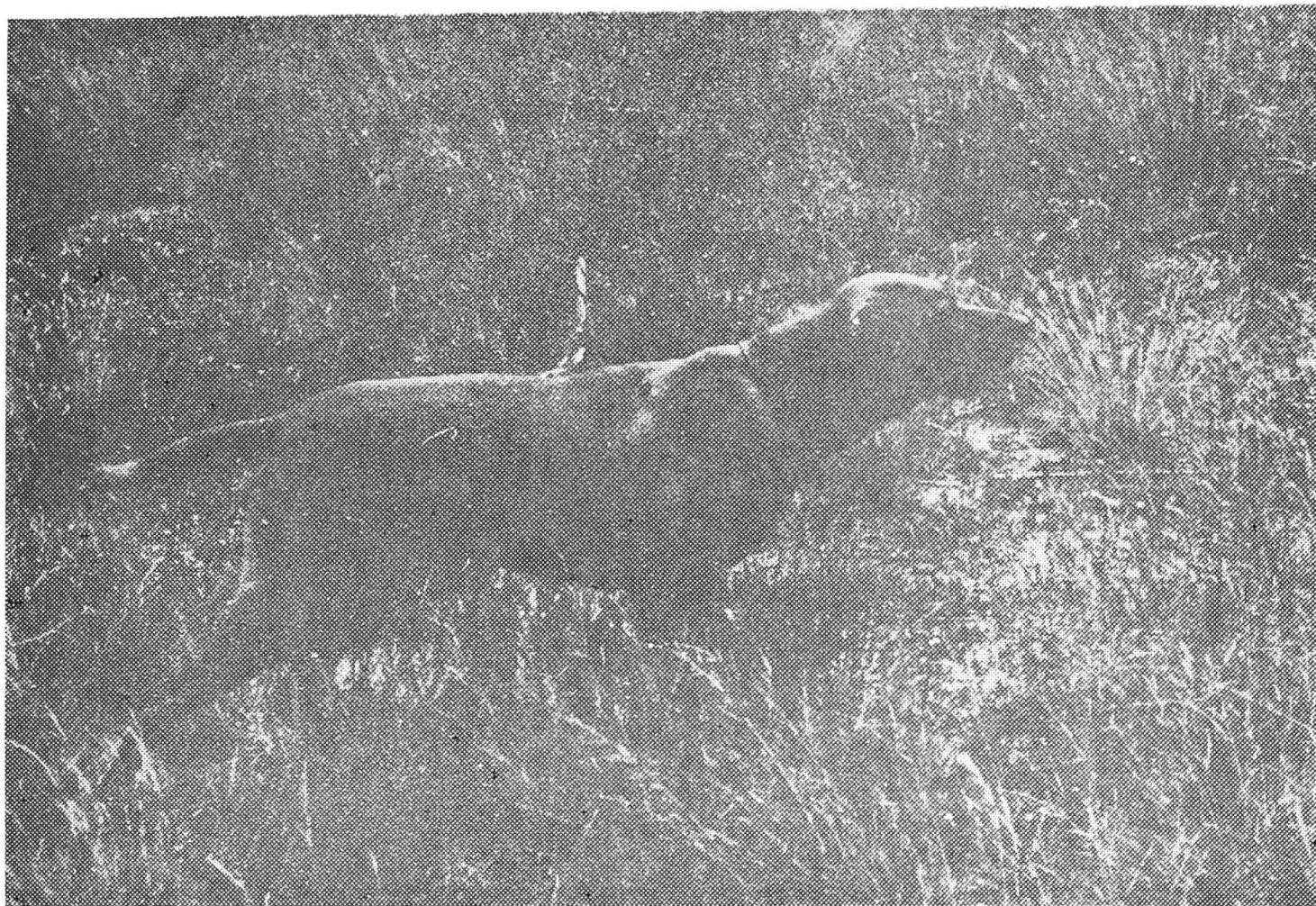
5. *Recurvirostra avosetta* la cuib.



6. Pui de *Recurvirostra avosetta* găsit cu ajutorul ciinelui.



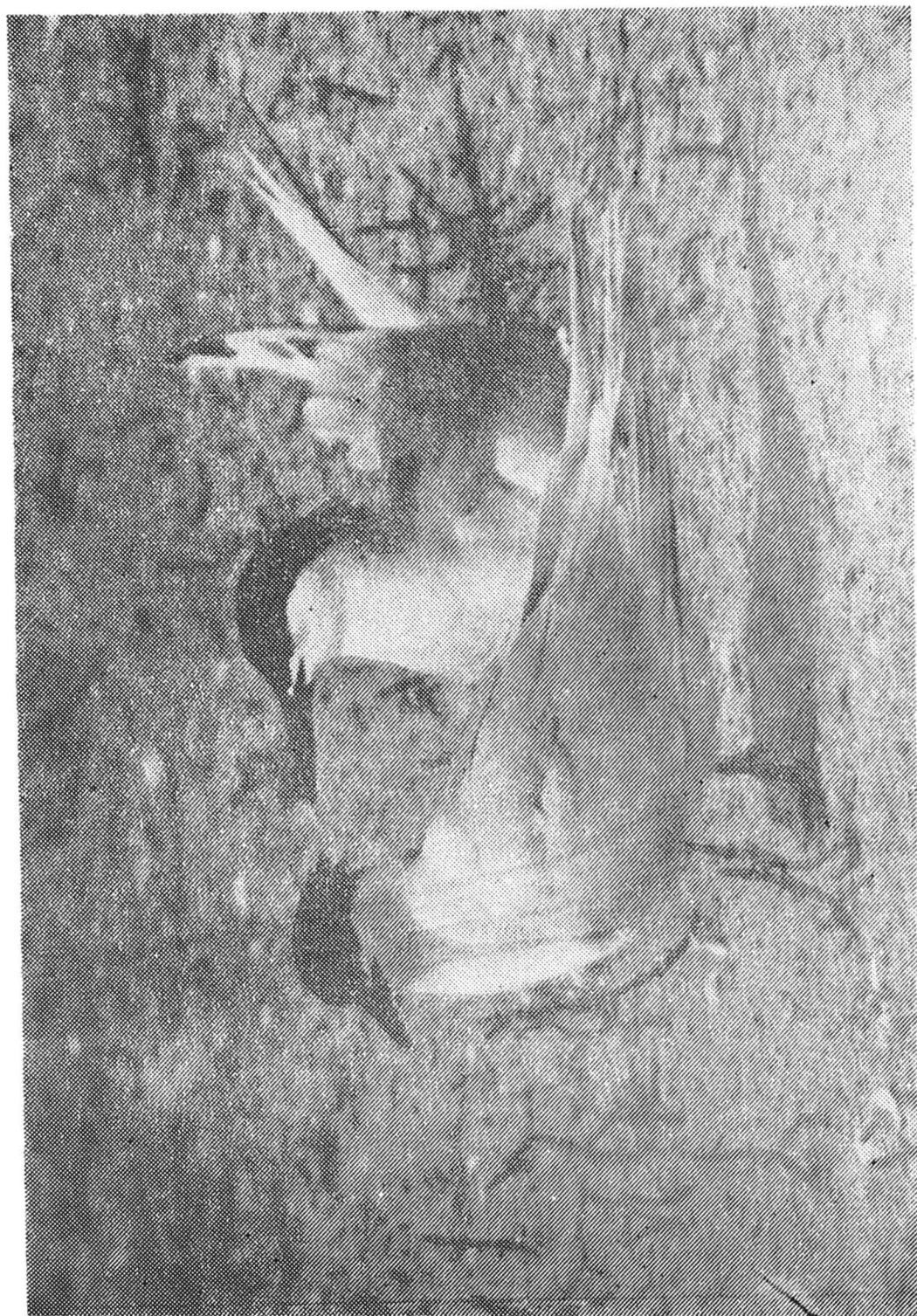
7. Pui de *Burhinus oedicnemus* de 1 și 2 zile, se remarcă culoarea lor criptică.



8. Prepelicarul „cade în aret“ în apropierea unui pui ascuns în vegetație deasă.



9. Aspect din colonia de *Sterna sandvicensis*.



10. Cuplu de *Sterna scandiaca*.



11. *Sterna hirundo* reintoncindu-se pe cuib.



12. Pontă de *Sterna hirundo* cu un ou de *Sterna sandvicensis*.



13. Depistarea puilor în vederea inelării, cu ajutorul prepelicarului. (Foto : MAZAN G.)



14. Reacția puiului de *Sterna hirundo* față de câine. (Foto : MAZAN G.)

— Academia R.S.S. și Centrala Ornitologică Română ar putea organiza pe Sacalin activitatea unor echipe de ornitologi-inelatori, din țară și din străinătate, importanța acestei zone fiind de interes internațional.

Cercetările din viitor, mai metodice și mai amănunțite, cu siguranță vor aduce date noi privind ornitofauna insulei, atât de complexă și valoroasă.

RÉSUMÉ

Les auteurs indiquent une structure établie conformément aux facteurs météorologiques qui influence leur migration les 176 espèces d'oiseaux observées sur l'île : 47,1% espèces d'oiseaux qui passent seulement l'été sur l'île, 25,0% espèces d'oiseaux sédentaires, 12,4 espèces d'oiseaux de passage, 7,5% espèces d'oiseaux qui passent seulement l'hiver sur l'île et 6,2% espèces erratiques.

Les auteurs énumèrent les espèces couveuses,

Les sternes sont les plus nombreuses, en special *Sterna hirulo* et *sandvicensis*, plus rarement *Sterna albifrons*.

Gelochelidon nilotica n'a pas été identifiée dernièrement comme espèces couveuse.

Pour attacher des anneaux aux poussins on s'est servi d'un chin d'arrêt de l'espèce, „Vizsla” d'origine hongroise, spécialement dressé à dépister les nids et les poussins difficiles à trouver, comme par exemple ceux de *Burhinus oedicnemus*, *Vanelus vanellus*, ou les diverses espèces de *Sterna*.

Dans l'île Sacalin on a retrouvé il anneaux attachés à 3 espèces. A voir le tableau de la figure 15.

On a fait la description de deux espèces (*Larus glaucooides*, *Tringa terek*) et une sous — espèce (*Luscinia svecica svecica*) inconnues jusqu'à présent chez nous et qui ont visité l'île Sacalin.

Certaines espèces qui ont été observées souvent dans ces endroits ont été mentionnées chez nous sous le nom d'espèces rares du point de vue ornithologique : *Puffinus puffinus*, *Arenaria interpres*, *Limicola falcinellus*, *Phalaropus lobatus*, *Stercorarius pomarinus*, *Larus melanocephalus*, etc.

Enfin, les auteurs recommandent d'arracher ces endroits aux actions défavorables de l'homme et d'organiser sous l'égide de l'Académie de la République Socialiste de Roumanie et de la Centrale Ornithologique Roumaine des associations opératives d'ornithologistes.

La cabane et l'ancien phare de l'île qui sont sous l'administration de l'Académie seront mis au service de ces associations.

BIBLIOGRAFIE

1. Bub, H. (1966—1970) : *Vogelfang und Vogelberingung. I—IV*, Stuttgart.
2. Dragomir, N., Inașcu, M. (1971) : Aspecte privind frecvența unor specii de păsări acvatice de interes vânătoreș și faunistic în Delta Dunării. Peuce I., Tulcea.
- 3-4. Kiss, J.B. (1971—1973) : Date preliminare asupra ornitofaunei Insulei Sahalin și rolul ei în migrație. Peuce I. și III, Tulcea.
5. Kiss, J.B., Mătleș, M.M. (1973) : Pescărița mare — Hydroprogne caspia (Pall.) — în Delta Dunării, în *Dobrogea maritimă și intensificarea migrațiilor transcontinentale ale ei*. Peuce III., Tulcea.
6. Kiss, J.B. : Noi observații ornitologice pe Insula Sacalin (sub tipar).
7. König, C. (1967) : *Europäische Vögel, II.*, Belsler Verlag, Stuttgart.
8. Stănescu, D. (1973) : Avifauna vârsării brațului Sf. Gheorghe (Delta Dunării). Studii și comunicări, 18., Sibiu.
9. Zsivanovits, P.K. (1973) : *Tringa terek* — specie nouă pentru avifauna României. Studii și comunicări, 18., Sibiu.

Fig. 15. Inele regăsite pe Sacalin, sau aplicate pe Sacalin și recuperate în alte părți.

Specia păsării Seria inelului	Locul inelării Locul regăsirii	Coordonate	Data
<i>Podiceps nigricollis</i> C 46597 Mus. Praha	Nakri, Cehoslov. Sacalin, Delta D.	49°07'N-14°20'E 44°52'N-29°37'E	17.06.1973 06.04.1974
<i>Sterna sandvicensis</i> P. 229069 Moskwa	Orlov, U.R.S.S. Sacalin, Delta D.	46°17'N-31°45'E 44°52'N-29°37'E	15.06.1970 07.06.1974
<i>Sterna sandvicensis</i> P 229491 Moskwa	Orlov, U.R.S.S. Sacalin, Delta D.	46°17'N-31°45'E 44°52'N-29°37'E	17.06.1970 22.06.1974
<i>Sterna sandvicensis</i> P 255066 Moskwa	Orlov, U.R.S.S. Sacalin, Delta D.	46°17'N-31°45'E 44°52'N-29°37'E	13.06.1972 21.06.1974
<i>Sterna sandvicensis</i> P 254912 Moskwa	Orlov, U.R.S.S. Sacalin, Delta D.	46°17'N-31°45'E 44°52'N-29°37'E	13.06.1972 17.06.1974
<i>Sterna sandvicensis</i> P 225000 Moskwa	Orlov, U.R.S.S. Sacalin, Delta D.	46°17'N-31°45'E 44°52'N-29°37'E	13.06.1972 22.06.1974
<i>Sterna sandvicensis</i> P 361739 Moskwa	Orlov, U.R.S.S. Sacalin, Delta D.	46°17'N-31°45'E 44°52'N-29°37'E	19.06.1973 21.06.1974
<i>Sterna sandvicensis</i> DS 38077 Brit. Mus.	Farme Isl., England Sacalin, Delta D.	55°37'N-01°37'W 44°52'N-29°37'E	19.06.1967 21.06.1974
<i>Sterna sandvicensis</i> P 221112 Moskwa	Orlov, U.R.S.S. Sacalin, Delta D.	46°17'N-31°45'E 44°52'N-29°37'E	30.06.1971 22.06.1974
<i>Sterna sandvicensis</i> P 221102 Moskwa	Orlov, U.R.S.S. Sacalin, Delta D.	46°17'N-31°45'E 44°52'N-29°37'E	30.06.1971 23.06.1974
<i>Sterna hirundo</i> P 11667 București	Sacalin, Delta D. Durban, Natal	44°52'N-29°37'E 29°53'S-31°00'E	13.07.1972 21.02.1973
<i>Hydroprogne caspia</i> E 652318 Moskwa	O. Lebed., U.R.S.S. Sacalin, Delta D.	45°51'N-33°29'E 44°52'N-29°37'E	08.06.1963 11.08.1968