

## DECORATIVISMUL ARHITECTURAL ÎN JUDEȚUL TULCEA

I. I. Drăgoescu

Ocupându-se de „Inceputurile vieții romane la Gurile Dunării”, Vasile Pîrvan ajunge la concluzia că „dintre țările care alcătuiesc România de azi, Dobrogea este cea mai veche țară română. Cu mult înainte ca dacii din Dacia să se facă romani, dacii din Dobrogea au început să vorbească latinește, să se închine ca românii și să-și facă orașe și sate romane, unindu-se cu civilii și veteranii adevărat romani, — care veneau din alte părți ale împărăției, să se așeze aici și să întemeieze gospodării statornice, ridicându-și conace frumoase de piatră pe moșiile cumpărate, ori căpătate ca dar împărătesc la noi, în Dobrogea”<sup>1</sup>.

Cu toate acestea dezvoltarea sa, în trecut, a fost deosebit de lentă. Existau localități foarte sărace. În acest sens N. Iorga se exprima plastic: „printre miriștele și finețele, mai verzi ale derelei ajungi la Visterna, alt sat românesc de felul Ienisalei<sup>2</sup>, mai sărac decât acesta”<sup>3</sup>. Aici erau „sate cu căsuțele așezate în șir, gospodării destul de sărăcăcioase”<sup>4</sup>. La Ienisala erau „locuințe pitice”<sup>5</sup> iar de-a lungul Dunării dobrogene, denumită de N. Iorga „un adevărat împărat al fluviilor”<sup>6</sup> savantul observă „bordee de pescari părăsite”<sup>7</sup>. La toate acestea mai concură și peisajul dobrogean. „Isaccea e un număr de căsuțe foarte umile, revărsate pe coasta unui deal dobrogean ars de soare și uscat de toamnă”<sup>8</sup>.

Tot despre arhitectura actualului județ Tulcea consemnăm și observația lui Petru Bogdan Bakšić care nota la 1641 că locuitorii „au case mici și acoperite cu paie”<sup>9</sup>. Nu cunoaștem mențiuni speciale despre decorativismul arhitectural al zonei în lucrările vechi. Constatăm însă existența unor notații despre caracterul primitiv, deschis al arhitecturii zonale. La Cataloi sint „case cu fațade albe, cu acoperăminte de stuf.

1) Vasile Pîrvan, **Inceputurile vieții romane la Gurile Dunării**, Cultura Națională, București, 1923, p. 16.

2) În text Jeni Salei.

3) N. Iorga, **Romania cum era pînă la 1918**, Biblioteca pentru toți, Ed. Minerva, București 1972, p. 320.

4) **Ibidem** p. 305.

5) **Ibidem** p. 319.

6) **Ibidem** p. 290.

7) **Ibidem** p. 296.

8) **Ibidem** p. 289.

9) **Călători străini despre țările romane**, vol. V Ed. Științifică, București, 1973, p. 220.

10) N. Iorga, **op. cit.**, p. 318.

La Măcin<sup>11</sup> sînt consemnate „case risipite ce se desfac albe de pe acest fond albastru fumuriu”<sup>12</sup>. Se evidențiază „alba căsuță a căpitaniei portului”<sup>13</sup>.

În sfîrșit, ca rezultat al dezvoltării neegale a localităților și familiilor, precum și ca rezultat al folosirii materiilor prime, de construcție, specifice unor localități sînt consemnate, pe alocuri „casele gospodărești cu curțile mari, împrejmuite cu răchită”<sup>14</sup>, altele la Cogealac<sup>15</sup>. Apar și „bune căsuțe de piatră”<sup>17</sup> din zona Babadagului sau „șubredele clădiri de lemn, acoperite cu o tencuială înșelătoare”<sup>18</sup>.

Viața patriarhală consemnată de N. Iorga în „România cum era pînă la 1918” și analizată pentru zona Tulcei — de noi se păstra atît de puternic încît clubului din Măcin<sup>19</sup> localnicii îi spuneau tot „sat”<sup>20</sup>. Evident, era un anume „sat” cu anume „săteni” deosebiți de sătenii truditiori.

În anii următori Dobrogea, ca de-altfel și restul țării, a cunoscut o dezvoltare tot atît de lentă, viața nouă începînd abia după 23 august 1944.

Desigur că într-un material de proporțiile de față nu ne putem extinde asupra tuturor formelor de manifestare a decorativismului arhitectural. Vom insista numai asupra traforajului specific zonei.

Dintru început precizăm că motivul zoomorf în tratare naturalistă este aici mai frecvent și mai variat decît în orice altă parte a țării. Calul dobrogean este destinat în traforajul de la fundalul casei cu acoperișul în două ape. El poate fi însoțit de cocoș care se desprinde din săgeată sau boldul acoperișului (fig. 1.) sau așezat pe un bold complet (fig. nr. 2. și 6). Cu excepția cocoșului, care poate fi asociat cu elementele legate de apariția și dezvoltarea coloanei cerului toate celelalte motive zoomorfe sînt redată în pereche: iepurii de casă și păsările cîntătoare (fig. 2) căluții de mare (fig. nr. 3), peștii (fig. 4 și 5). Constatăm de asemenea ca, excepție făcînd motivele ornamentale care reprezintă calul dobrogean celelalte figuri zoomorfe sînt dispuse față în față. Aceeși este situația și cu celelalte păsări acvatice, sălbatice și domestice specifice zonei, la care se adaugă păunul și curcanul. Șarpele apare într-o tratare ceva mai stilizată, fantezistă, cu două capete terminale (fig. 4 și 5), contravenind atît realității cît și mentalității populare despre balur, despre geneza și evoluția acestuia în plastica populară.

Motivul astral este puțin frecvent în zonă. Îl întîlnim tratat într-o manieră ce amintește de rosaceae, cu care se confunde adesea și în celelalte zone ale țării (fig. 3) sau sub formă de cruce circumscrișă într-un cerc — deci în formă clasică puternic stilizată (fig. 6). Ne îndoiim de apartenența la grupul motive astrale a figurilor ce amintesc de un evantai sau, poate, mai degrabă de unele petale rămase dintr-o floare (fig. 4 și 5).

Foarte frecvente sînt motivele geometrice (pinza de fierăstrău prezentă în mai multe variante și de dimensiuni diferite, fapt care permite realizarea unui joc de motive pe aceeași temă, precum și ciucurii prezenți și ei în tratare variantă).

Constatăm de asemenea prezența decupajelor de cifre și litere cu ajutorul cărora se realizează inițialele proprietarului și data construcției, fenomen specific, de altfel, întregului decorativism arhitectural național. Remarcăm în acest sens cadrul inclus perfect în cimpii ornamentali (fig. 2).

O altă notă caracteristică a decorativismului arhitectural tulcean o reprezintă tehnica de execuție a ornamentelor predominînd elementele decupate și apoi aplicate.

Vopsirea traforajelor și a fundalelor în culori vii, armonios grupate sau combinate, dau fațadelor un aspect deosebit de plăcut. Simțul culorii armonizate este vechi și în continuă desăvîrșire.

11) În text MECIN.

12) N. Iorga op. cit., p., 219.

13) *Ibidem*, p. 300.

14) *Ibidem*, p. 303.

15) *Ibidem* p. 313.

16) *Ibidem* p. 323.

17) *Ibidem* p. 315.

18) *Ibidem* p. 306.

19) În text MECIN.

20) N. Iorga op. cit., p. 299.

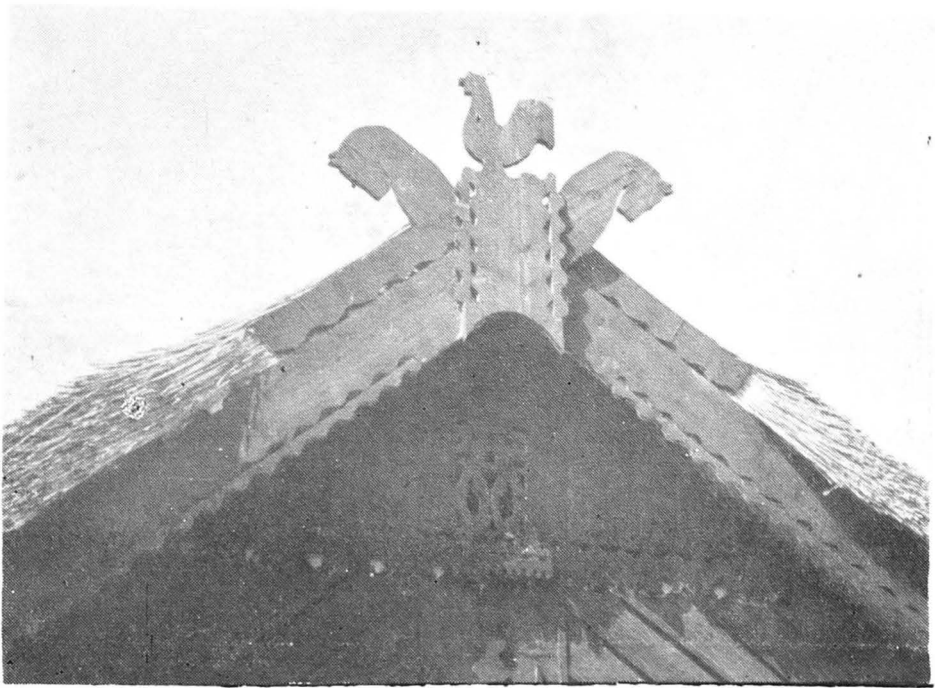


Fig. 1. Detalii de traforaj, Enisala, Foto I. Drăgoescu

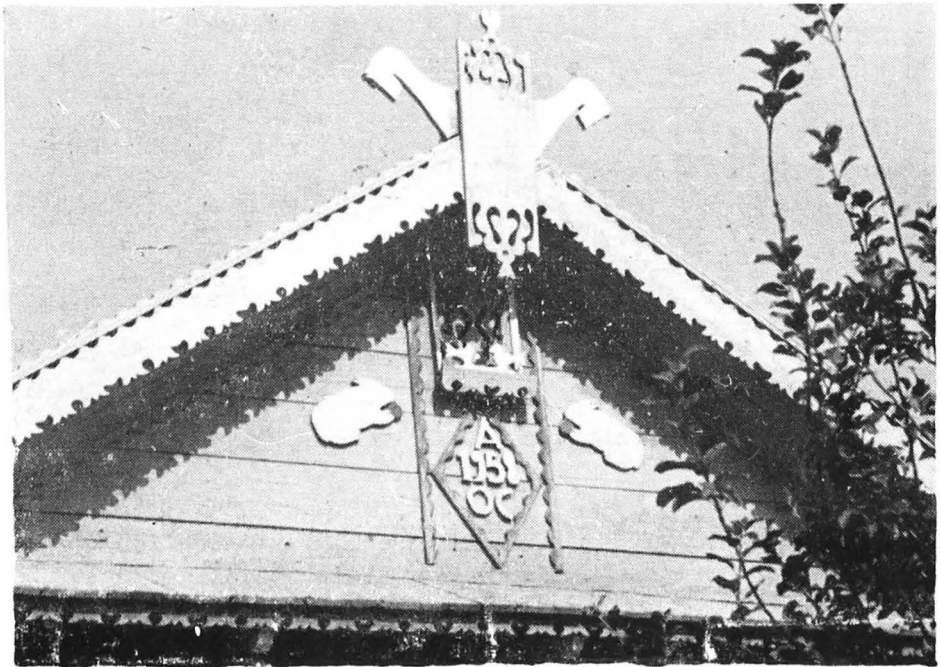


Fig. 2. Fațetă de casă, Enisala, Foto I. Drăgoescu

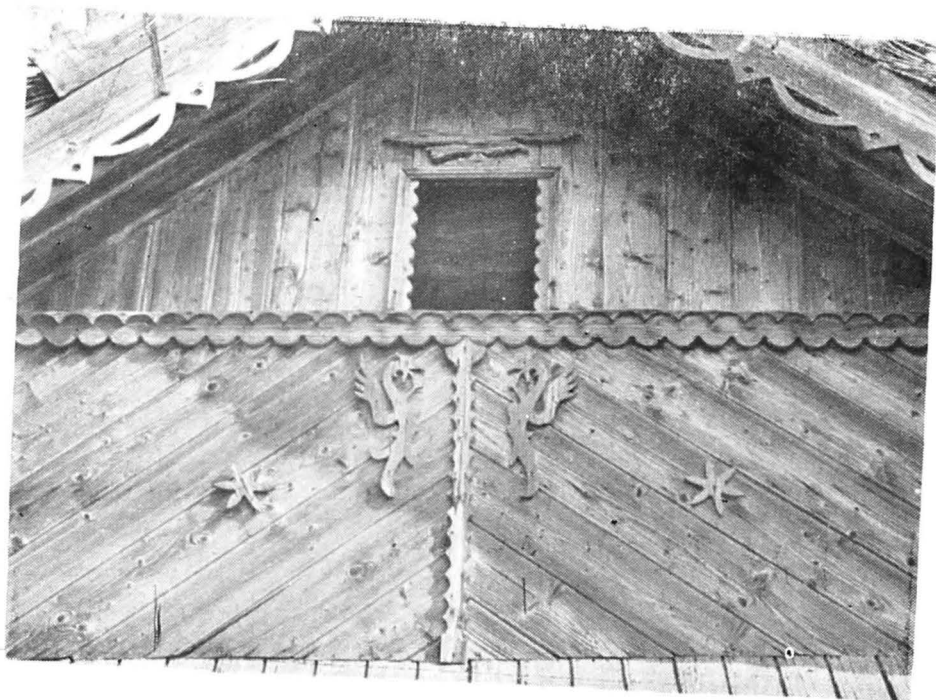


Fig. 3. Detaliu de traforaj, Mahmudia, Foto I. Drăgoescu

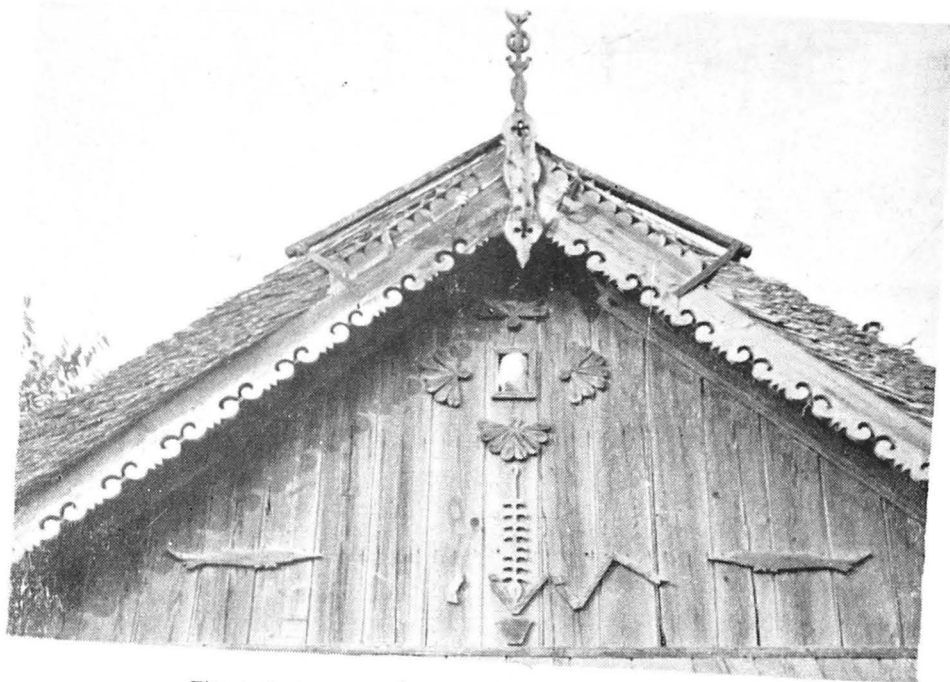


Fig. 4. Detaliu de traforaj, Ceamurlia, Foto I. Drăgoescu

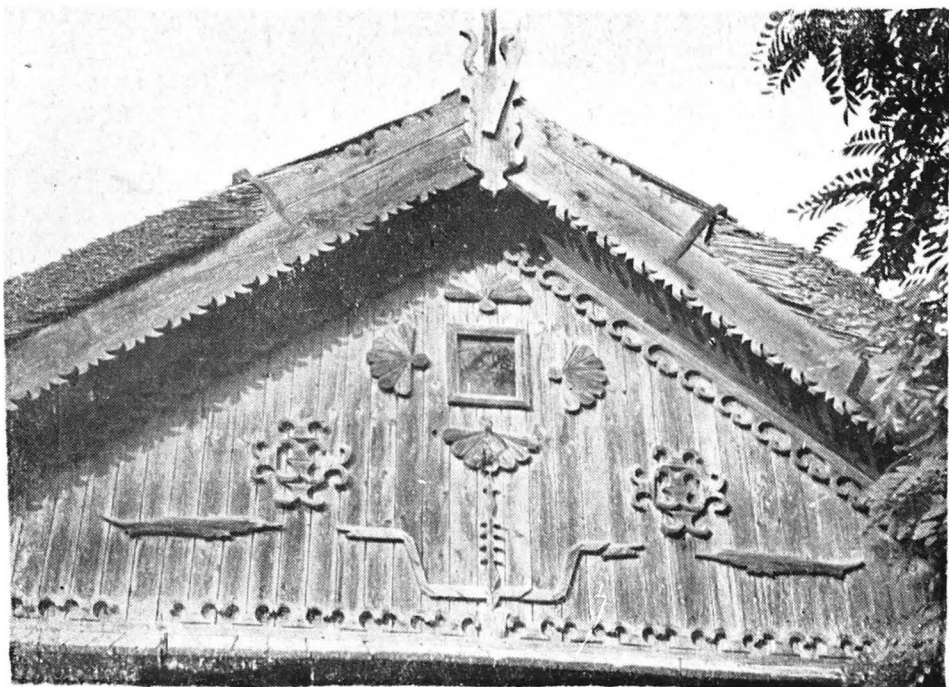


Fig. 5. Detaliu de traforaj, Dunavăț, Foto I. Drăgoescu

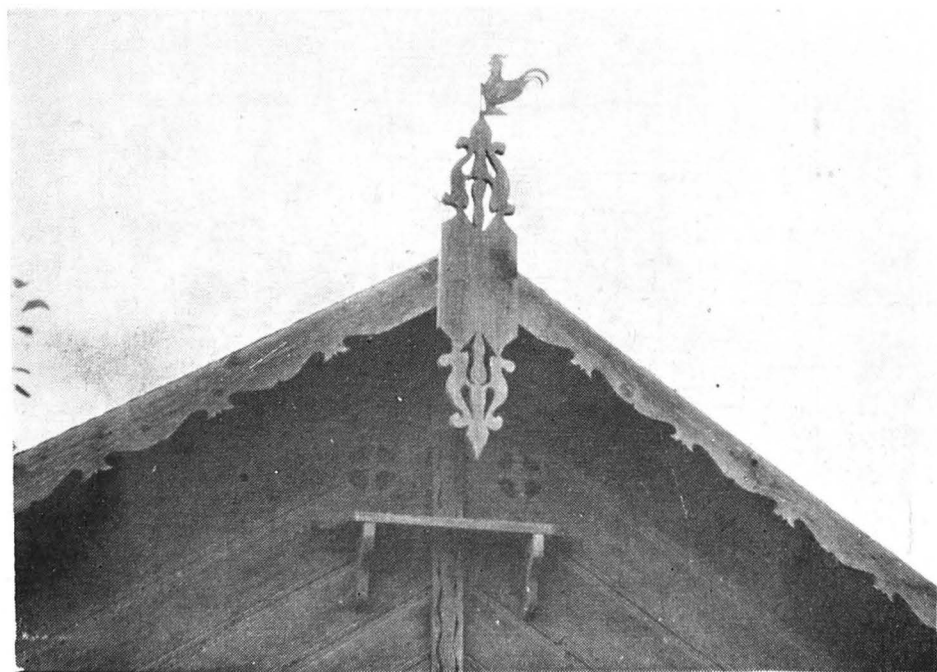


Fig. 6. Detaliu de traforaj, Niculițel, Foto I. Drăgoescu



Fig. 7. Detaliu de traforaj, Isaccea, Foto I. Drăgoescu

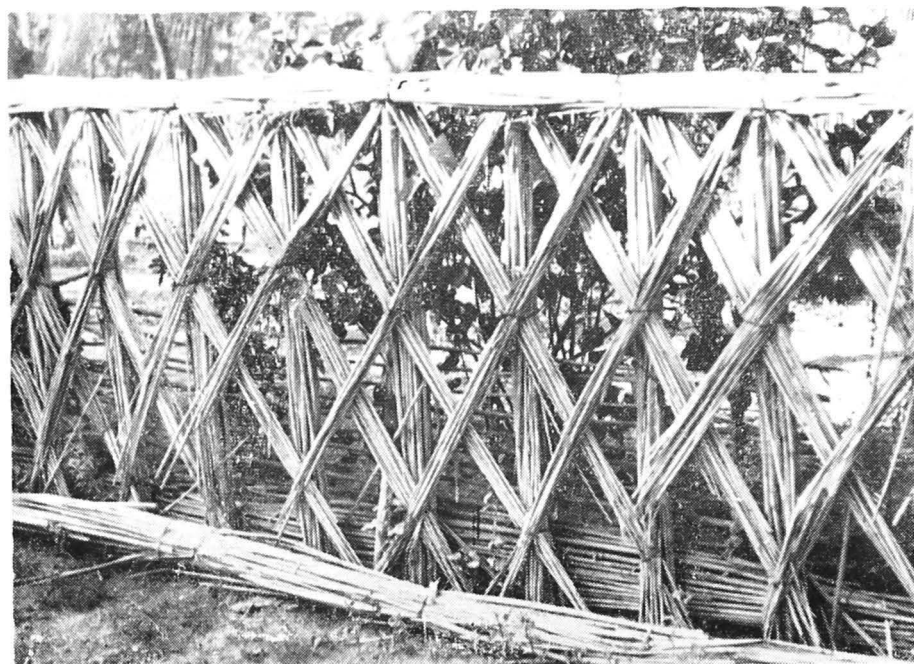


Fig. 8. Gard Jurilofca, Foto I. Drăgoescu

În concluzie, decorativismul arhitectural tulcean este vechi dar la adevărata sa înflorire a ajuns abia în anii puterii populare. Se impune cercetarea ca pentru cunoașterea specificului zonal, contribuției acestei părți a țării la tezaurul culturii și civilizației naționale și pentru transpunerea lui în arhitectura zonală.

## L'ORNAMENTATION ARCHITECTURAL DANS LE DISTRICT TULCEA

### Résumé

Dans ce district l'ornementation s'est développée en deux directions : par la continuation du traditionnel et par l'apparition des nouvelles formes.

L'auteur insiste sur la spécificité zonale en soulignant les aspects ornementaux zoomorphes.