

## **AGRICULTURA ȘI VITICULTURA OGLINDITE ÎN UNITĂȚILE DOBROGENE DIN MUZEUL SATULUI**

**George Lazăr  
Natalia Marcu**

Muzeul Satului, muzeu etnografic în aer liber, sintetizează prin expozatele sale fenomene etnografice complexe reprezentative pentru principalele zone etnografice ale țării în perioada ultimelor trei secole. În contextul acestor fenomene un loc de seamă le revine ocupațiilor; ele constituie factorul esențial în definirea profilului economic al zonei, determinînd, în mare măsură, tipul și structura gospodăriilor, atît sub raportul construcțiilor, al amplasării lor, cît și în ce privește inventarul de obiecte și organizarea acestora.

Dacă în muzeele pavilionare ocupațiile sînt prezentate conform tematicii urmarite, prin expunerea unei suite cît mai cuprinzătoare de unelte diferite ca tip, variantă, epocă, precum și a materialului auxiliar, într-un muzeu în aer liber acest lucru nu este posibil. Muzeograful selecționează pe teren piesele cele mai reprezentative necesare ilustrării ocupațiilor dintr-o anumită zonă și dintr-o epocă istorică distinctă, în strînsă corelație cu întreg ansamblul unității pe care urmează s-o transfere în muzeu. De aceea o gospodărie țărănească reconstruită în Muzeul Satului nu poate oferi tabloul exhaustiv al practicării unor ocupații, în cazul nostru agricultura și viticultura, cu toată seria de unelte și instalații pe care acestea le implică, ci doar elementele originale cele mai pertinente, care pot caracteriza cel mai bine specificul culturii materiale al zonei și epocii în care se încadrează.

În linii mari, unitățile muzeului sînt grupate pe sectoare corespunzătoare vechilor provincii istorice. În cadrul lor Dobrogea este reprezentată prin două gospodării, prima de la începutul secolului al XIX-lea, cealaltă de la sfîrșitul acestui secol, provenite din două puncte opuse: Ostrov, județul Constanța, sat așezat pe malul Dunării în extrema sudică a Dobrogei și Jurilofca, situată spre nord în județul Tulcea, pe malul lacului Razelm, din aceeași localitate fiind adusă și o cherhana. Cele trei mori de vînt din județul Tulcea, Sarichioi, Valea Nucarilor și Enisala, diferențiate ca arhitectură și material de construcție, creează în muzeu ambianța specifică vechiului peisaj dobrogean. Așadar, prin numărul mai mare de expozate județul Tulcea este mai bine reflectat din punct de vedere etnografic în Muzeul Satului.

Locuitorii satului Ostrov, români băștinași, au practicat din cele mai vechi timpuri agricultura și viticultura ca ocupații principale, asociate cu pescuitul pentru consum propriu, creșterea animalelor și apicultura.

Practicarea intensă a agriculturii se oglindește în structura gospodăriei Ostrov care cuprinde, alături de locuință, un hambar de mari proporții cu pereții din lemn și acoperișul de olane, prevăzut în interior cu despărțituri pentru păstrarea cerealelor. Cuptorul de copt plinea construit din lut într-o tehnică și o formă arhaică subliniază producția și consumul de grâu în această zonă.

Inventarul gospodăriilor dobrogene din muzeu nu reflectă toate etapele de desfășurare a muncilor agricole, necuprinzând, spre exemplu, uneltele folosite la arat și semănat.

Un aspect al întreținerii culturilor — prășitul porumbului — este sugerat de existența în gospodăria Jurilofca a unei rarițe din lemn cu cinci cuțițe de fier.

Pentru recoltatul păioaselor în Dobrogea, ca și pe tot cuprinsul țării s-au utilizat secerile; câteva exemplare de seceri lucrate de fierari se păstrează în chilerul casei Ostrov destinat adăpostirii uneltelor de muncă, precum și în gospodăria Jurilofca.

Piese cu totul remarcabile prin valoarea lor etnografică — tăvălugul și dosca de treierat — constituie documente atestând supraviețuirea pînă aproape de zilele noastre a unor tehnici arhaice de obținere a boabelor din spice. Tăvălugul cu butuc de lemn pe care-l găsim în muzeu la unitatea Ostrov, a cunoscut, ca și tăvălugul de piatră, o arie de răspindire mai largă cuprinzînd toată cîmpia Dunării. Foarte asemănătoare cu exemplarele frecvent semnalate în Dobrogea sînt cele două „chetroaie de treierat”, achiziționate din Cîmpia Dunării, de pe teritoriul județului Ilfov, și păstrate în depozitul muzeului.

Dosca sau sania cu cremene se întîlnește în zonele agricole din partea de est a țării noastre și mai ales în Dobrogea. „Cremnionca” (cum o denumesc lipovenii) expusă în gospodăria Jurilofca atrage atenția prin ineditul și nerepetarea ei în cadrul muzeului, fapt care adaugă întregului complex provenit de pe malul lacului Razelm o notă de originalitate.

Prezența saniei de treierat în această regiune constituie încă o dovadă a includerii teritoriului dobrogian de-a lungul istoriei în circuitul cultural al bazinului Mediteranei și al Mării Negre. Dosca aflată în muzeu este construită din scînduri de brad, avînd inserate pe suprafața inferioară bucăți de silex și de fier. Ea folosea nu numai la treierat, ci și la mărunțitul paielor pentru nutreț sau confecționarea chirpiciului. În cazul în care „cremnionca” era întrebuițată doar la sfărîmatul paielor, treieratul se făcea cu un tăvălug de piatră, denumit de localnici „catoc”.

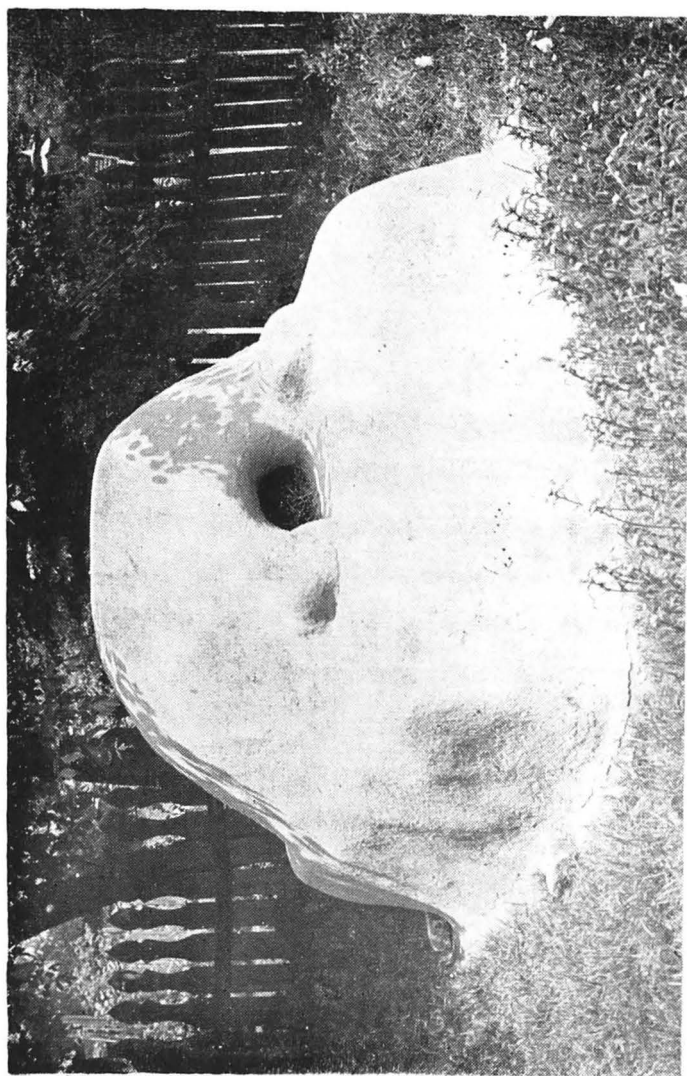
Pentru întors paiile și ales boabele, după treierat, s-au utilizat la Ostrov iabale mari și mici — furci din lemn, de o formă deosebită, asemănătoare într-un fel cu greblele, avînd șase sau patru dinți, în raport cu dimensiunile lor. În realizarea acestor unelte, devenite piese de muzeu, se remarcă, alături de caracterul lor funcțional, îmbinarea unor proporții armonioase cu o formă ce reflectă vădite preocupări de înfrumusețare.

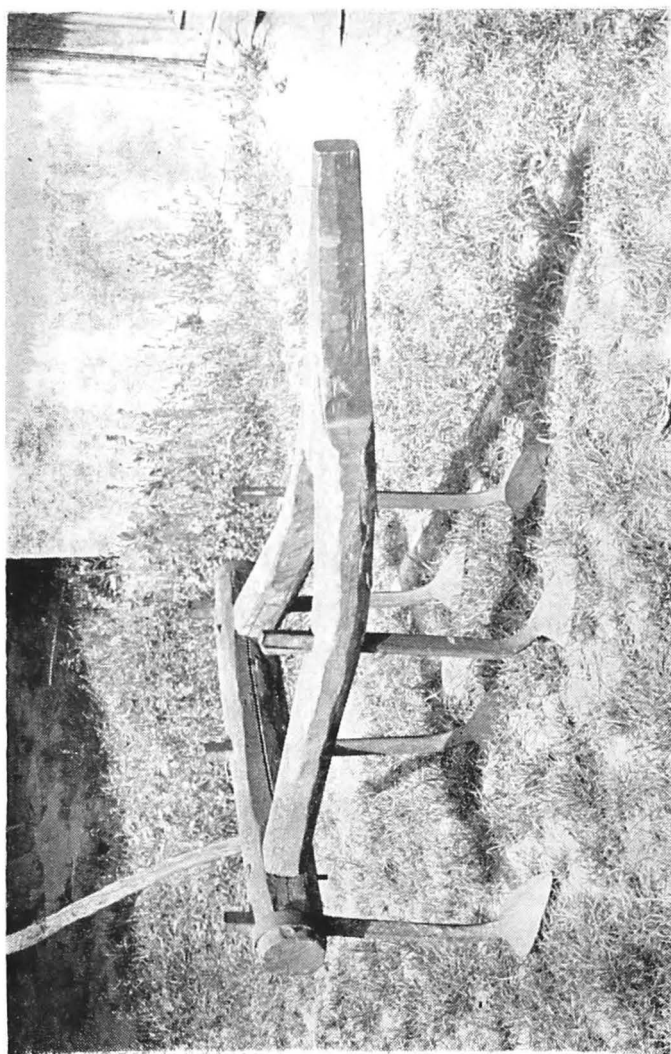
Alături de iabale, care constituie un element specific local, există în gospodăriile dobrogene din muzeu și obișnuitele furci cu două sau trei coarne, de tipul celor cunoscute în toată țara.

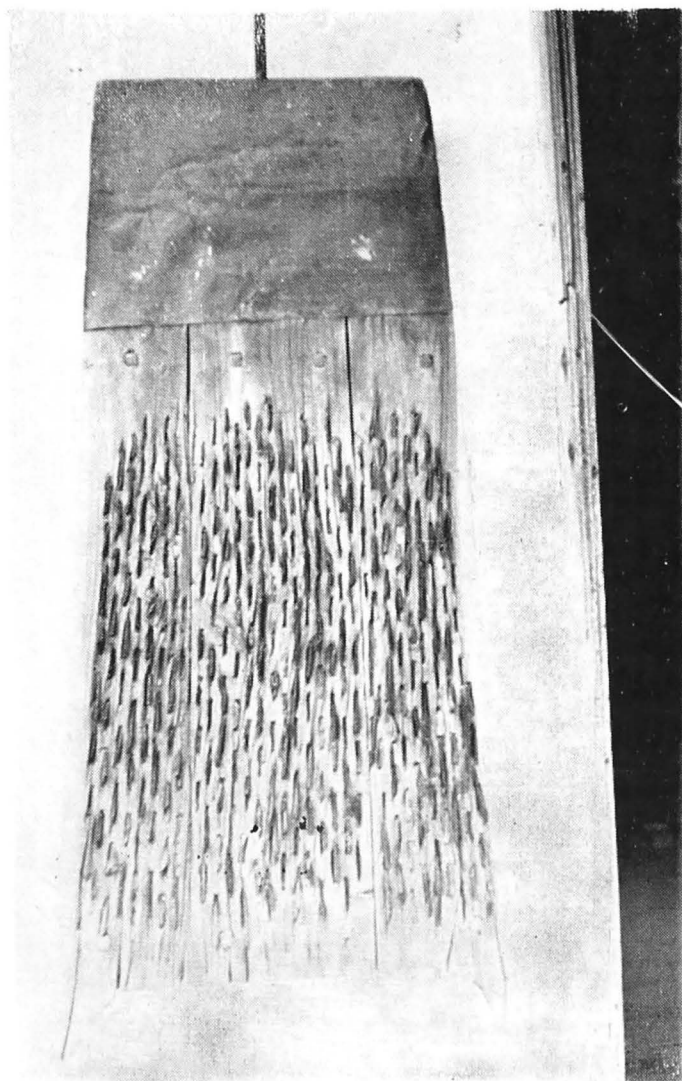
Sistemele de vînturat ilustrate în unitățile Jurilofca și Ostrov sînt dintre cele mai simple, vînturatul cu lopata și vînturatul cu dirmonul — tehnici primitive, ce corespund unui grad redus de dezvoltare a forțelor de producție în economia rurală a secolului trecut.

În zona Ostrovului, unde s-a practicat agricultura intensivă, recolta de cereale se depozita, așa cum am arătat, în construcții special amenajate — hambarele. În același timp însă a continuat să se practice și sistemul arhaic, cunoscut în toată țara de păstrare a bucatelor în coșuri de nuiile lipite cu pămînt.

În gospodăria Ostrov, coșul împletit din nuiile de curpen de pădure și lipit cu lut, colecționat din satul Oltina, este amplasat chiar sub streășina hambarului, pentru a fi protejat de ploaie. Iată deci un mod de a ilustra în cadrul unității muzeale evoluția sistemelor de depozitare a cerealelor, prezentînd în același context obiectul cel mai vechi, de origine neolitică folosit în acest scop — coșul împletit din nuiile lipite cu pămînt și impunătoarea construcție anexă, de factură modernă — hambarul.

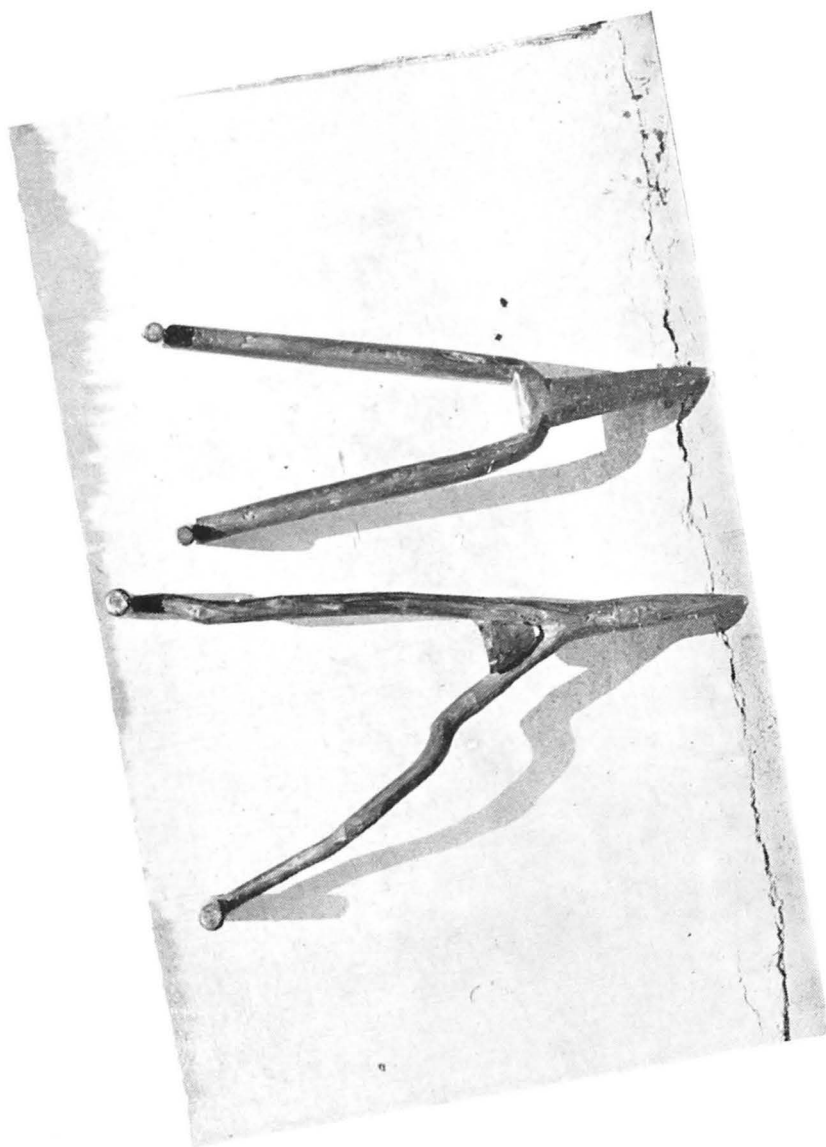




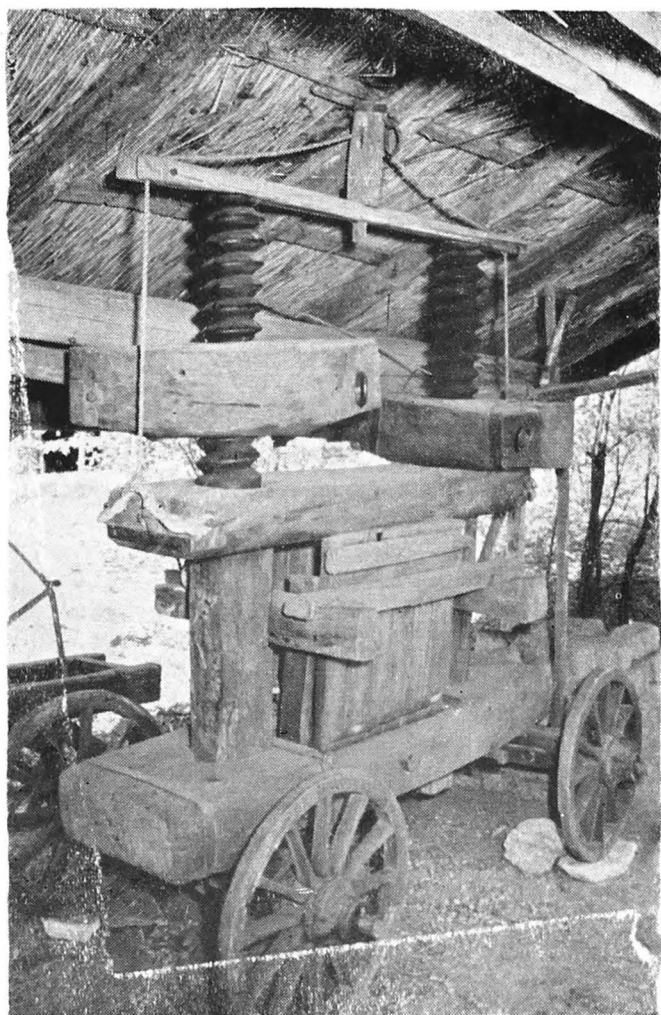














Cele trei mori de vînt expuse în muzeu confirmă practicarea intensă a agriculturii în Dobrogea secolului trecut.

Documentele istorice menționează morile de vînt în Dobrogea din secolul al XVI-lea, iar pentru secolul al XIX-lea, datele statistice consemnează existența lor în număr mare (peste 250 de mori în județul Tulcea).

Morile de vînt din Muzeul Satului se încadrează în același tip din punct de vedere al mecanismului de funcționare și al faptului că se întorc cu tot corpul în direcția vîntului; ele diferă însă ca arhitectură, proporții, material de construcție. Moara din Sarichioi (secolul al XIX-lea) cu șase aripi și două rînduri de pietre de măcinat, construită pe două nivele, încăperea de jos servind la depozitarea sacilor de cereale sau făină, și avînd balcoane pe ambele laturi, impresionează prin proporțiile sale monumentale. Moara din Valea Nucarilor (secolul al XIX-lea) cu patru aripi este ridicată pe un fundament de formă tronconică, zidit din piatră. Preocupări de înfrumusețare se remarcă la cei patru mici stilpi ornamentali din lemn, plasați la baza morii pe cele patru laturi; ciopliți în cel mai autentic stil popular românesc, ei amintesc de stilpii caselor țărănești.

Spre deosebire de morile mari care deserveau întreaga comunitate satească, moara din Enisala, de dimensiuni miniaturale cu patru aripi și pereții din stuf, a fost construită în zilele noastre pentru uzul unei singure familii.

Importante monumente ale dezvoltării tehnicii populare, morile de vînt au în același timp un farmec deosebit; ele aduc în cuprinsul muzeului o notă de pitoresc, creează o ambianță unică, autentică. Este regretabil faptul că exemplarele cele mai reprezentative de mori de vînt nu au fost conservate în situ, așa cum s-a procedat în alte țări. Menținerea lor în cadrul natural ar fi contribuit la păstrarea personalității, a specificului peisajului dobrogean.

Atestată documentar din cele mai vechi timpuri viticultura, ca și agricultura constituie o importantă ocupație practică de locuitorii Dobrogei. Trezind în revistă inventarul viticol din cele două unități, ne vom opri la cîteva unelte mai semnificative. Dintre acestea consemnăm sădilele pentru plantat vița de vie și pus aracii, confecționate din lemn, cu două brațe; cosoarele de diferite forme pentru îngrijirea și curățirea viei; coșurile și nisilnia din doage de lemn prinse în cercuri de fier folosite la culesul strugurilor.

Din punct de vedere etnografic, cele mai interesante obiecte din inventarul viticol tradițional expus în gospodăriile dobrogene sînt diferitele unelte și instalații de obținere a mustului din struguri. Ele ne oferă un tablou al evoluției sistemelor de stors strugurii specifice nu numai teritoriului Dobrogei, ci unei arii mult mai largi, prezentînd similitudini cu alte obiecte de muzeu din aceeași categorie expuse în gospodării din Oltenia (Ceauru), Moldova (Curteni), Banat (Sîrbova). Piesă muzeală de rezistență prin valoarea ei documentară-coriță sau cinul-scobită în trunchi de copac în forma unei monoxile în care struguri erau călcați cu picioarele se înscrie din punct de vedere tipologic între cele mai vechi recipiente pentru zdrobit strugurii.

Ultima fază de prelucrare a strugurilor în vederea vinificației este ilustrată de cele două teascuri din gospodăria Jurilofca impresionante prin tehnica realizării lor și proporțiile monumentale. Ambele teascuri, unul fix, așezat pe postament din lemn de stejar, altul mobil, aparțin aceluiași tip — teasca cu două șuruburi, confecționate din lemn de pâr.

Teasca funcționează prin exercitarea unei presiuni asupra grinzii cu ajutorul dispozitivelor denumite „broaște” (piulițe din lemn masiv care se înșurubează pe file); prin coborîre, grinda apasă asupra strugurilor din coș. Echilibrul proporțiilor și măiestria execuției remarcabile mai ales la teasca fix, conferă acestor unelte valențe estetice originale. Datorită acestui fapt piesa a fost selecționată pentru expoziția „Artă și energie” deschisă în București de către Uniunea artiștilor plastici.



Din prezentarea succintă a citorva aspecte legate de ocupațiile tradiționale — agricultura și viticultura — așa cum sînt ele înfățișate în Muzeul Satului în cadrul sectorului Dobrogei se desprinde existența unor elemente esențiale în practicarea acestor ocupații pe tot cuprinsul țării, alături de elemente specific zonale determinate de condiții geografice și istorice locale.

## L'AGRICULTURE ET LA VITICULTURE DE LA DOBROUDJA AU MUSÉE DU VILLAGE A BUCAREST

### Résumé

Les deux fermes paysannes provenant de Dobroudja (l'une du village Ostrov, département de Constantza et l'autre de Jurilovca, département de Tulcea), reflètent par leur inventaire deux anciennes occupations traditionnelles pratiquées dans notre pays — l'agriculture et la viticulture.

Certaines catégories d'outils agricoles ont une valeur ethnographique considérable : le fléau (tribulum) pour le battage du blé, les rouleaux en bois et en pierre pour l'égrenage les différentes fourches, le panier en osier et argile servant à conserver les céréales, etc.

Différents du point de vue de l'architecture et des matériaux de construction, les trois moulins à vent de Sarichioi, Valea Nucarilor et Enisala, département de Tulcea, n'évoquent pas seulement le paysage de la Dobroudja d'autrefois, mais aussi la pratique intense de l'agriculture.

La viticulture est représentée à son tour par une série d'outils utilisés à la culture de la vigne et au travail du vin : les plantoirs et les couteaux, la hotte pour la vendange, un genre de récipient en forme de canot, creusé dans un tronc d'arbre pour fouler le raisin, des pressoirs fixes et mobiles.