

## PALEONTOLOGIA FINTINII CU BURDUF

I. I. Drăgoescu

Judecând după investigația de cabinet s-ar părea că obținerea apei potabile a constituit o problemă greu de rezolvat pentru locuitorii anumitor zone ale țării și în special pentru cei din sud-estul României. Vasile Pârvan este primul și, poate, singurul cercetător care pune la îndoială aceste opinii atunci când scrie că „Dacia scitică” este „cu toată uscăciunea ei, o țară foarte roditoare. Și dacă e drept că seceta amenință în fiecare an cu prăpăd munca plugarului iar o oaste mai mare nu poate trece prin bărăganul acesta fără margini pentru că e în primejdie de a muri de sete”<sup>1</sup> și explică și prin aceasta înfringerile lui Darius și Lisimah „nu e mai puțin adevărat că oamenii locului, adică dacii noștri de pe vremuri, deprinși cu asprimea locurilor și cu toanele vînturilor și ploilor, știau să ridice pe șesurile acestea mare bogăție de holde”<sup>2</sup>. Tocmai despre această luptă a omului cu natura întreagă, cu un sol în care „apa nu stă locului, să, rodească pămîntul, ci se strecoară și pierе fără folos”<sup>3</sup>. Dealtfel, Herodot — deși face parte dintre acei istorici care „n-au scris ce vedeau ci ce auzeau”<sup>4</sup> — precizează că dacii s-au apucat „să astupe fîntînile și izvoarele pe unde ar trece perșii”<sup>5</sup> tactică militară folosită în două faze ale războiului cu Darius<sup>6</sup>. Ovidiu care a trăit printre daci a scris că „unda locusque nocent”<sup>7</sup>. Apa și locurile de aci îmi fac rău<sup>8</sup>. Știm, deci, că încă din antichitate se cunoșteau izvoare — probabie captate — fîntîni și se consuma și apa de zăpadă și din gheață topită<sup>9</sup>. Rămîne să stabilim ce fel de fîntîni se cunoșteau. În această problemă apelăm la izvoarele scrise medievale și la unele izvoare iconografice inedite. Trifon Korobeinikov consemna la 1593, lângă Isaccea<sup>10</sup> „apa adusă”<sup>11</sup> deci se cunoaște existența conductelor — probabil din lemn sau din olane. Doi ani mai tîrziu, în 1595, Pacolo Giorgi nota că locuitorii din Dobrogea și Deliorman<sup>12</sup> scot apa „cu dibăcie săpînd puțuri adînci de 70-80 de pași”<sup>13</sup>. Re-

1 Vasile Pîrvan „Inceputurile vieții romane la Gurile Dunării”, Cultura Națională, București, 1923, p. 30.

2 p. 30—31.

3 N. Iorga, **România cum era pînă la 1918**, II, Minerva, București, 1972, p. 323.

4 *Ibidem*, p. 10.

5 **Izvoare privind istoria României**, I, Edit. Acad. R.P.R., Buc., 1964, p. 55.

6 *Ibidem*, p. 63.

7 *Ibidem*, p. 316

8 *Ibidem*, p. 317

9 *Ibidem*, p. 81

10 ? ?

11 **Călători străini despre țările române**, IV, Edit. Științ. București, 1971, p. 354.

12 Teleorman

luind această problemă Petru Bogdan Baksic ne oferă la 1640 date suplimentare : „pentru apă au puțuri adinci de 60-70 pași mari și scot apa cu multă osteneală cu burdufuri făcute din piele de bou, învîrtind cite patru oameni deodată niște roți”<sup>14</sup>. Dacă luăm în considerare mărimea pasului de 30, 48 cm sau 0,316 m<sup>15</sup>, constatăm că aceste fîntîni ating 25 m, adîncime, așa cum o consemnează și T.T. Burada la timpul său<sup>16</sup>, cînd arată că „puținele fîntîni care se află sînt foarte adinci, unele ajung pînă la 25 metri și construirea lor constă foarte mult. Apa se scoate prin o roată învîrtită de un cal”<sup>17</sup>. Este foarte adevărat că sînt case semnate și fîntîni de 20 metri adîncime cu cumpănă sau tambur<sup>18</sup>.

Din materialul prezentat desprindem următoarele concluzii :

1. Fîntina cu burduf este la noi tot atît de veche ca și în întregul Orient și a avut aceeași dezvoltare istorică fapt demonstrat de perfecta sa similitudine pe o arie foarte mare.

2. Ea s-a păstrat în forme identice pe un teritoriu mult mai mare decît se cunoaște în prezent deoarece a atins încă din antichitate perfecțiunea și a fost impusă păstrarea ei de necesități practice. Ea a fost cunoscută în toată Cîmpia Dunării de la Orșova pînă la vărsarea Dunării, fiind consemnată și în Bucovina.

#### LA PALÉONTOLOGIE DES PUIITS AVEC OUTRE

Sur la base des matériaux inédits et bibliographiques l'auteur fait une analyse concernant la répartition territoriale des puits avec outre. Le puits avec outre est répandu non seulement dans le sud-est de la Roumanie, mais aussi dans la plaine Danube et en Bucovine.

Les puits roumain avec outre est identique avec le puits orientale du même type que le puits avec outre égyptien de l'époque, soptolematique. Les puits avec outre a eu la même évolution dans le bassin Méditerranéenne et dans la zone Balkanique.

13 Ibidem, p. 392.

14 Călători... V, Ed. Științ., Buc., 1973 p. 220.

15 N. Stoicescu, Cum măsurau strămoșii, E. Științ., Buc., 1961, p. 70.

16 Teodor T., O călătorie în Dobrogea. Edit., Științ., p. 20.

17 Idem

18. C. D. Constantinescu, Mîrcești, Un sat dobrogean, Ezibel, Ed. Bucovina, p 105

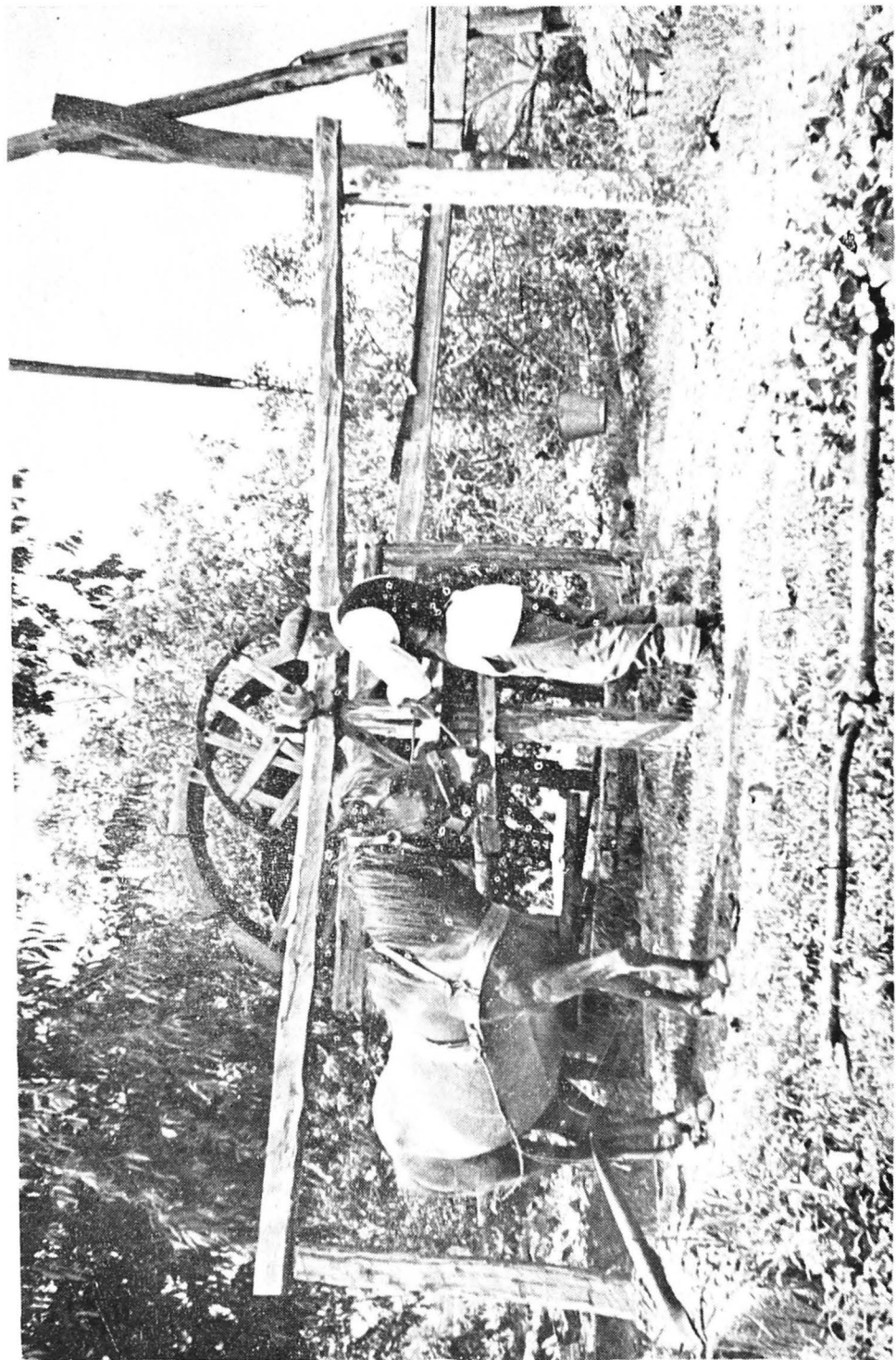


Fig. 1 Fântina cu burduf. Orșova. (Mehedinți) Foto : I. Drăgoescu