

ELEMENTE DECORATIVE ALE TEXTILELOR PENTRU ORNAMENTAREA INTERIORULUI ÎN ZONA AGIGHIOL- ENISALA-ZEBIL

**Steluța Pârâu
Vasilica Topoleanu**

Cercetările etnografice din nordul Dobrogei efectuate de specialiștii noștri pînă în prezent au urmărit salvarea în vederea conservării a tot ceea ce constituie arta populară nord-dobrogeană. Avînd în vedere că investigațiile de teren au fost efectuate într-o zonă bine definită geografic Agighiol-Enisala-Zebil, ne vom referi la principalele elemente ale decorării interiorului casei țărănești din această zonă. Subliniem că referindu-ne la textilele de interior vom analiza ornamentica acestora. Este necesar să menționăm că în decorarea interiorului casei țărănești, astăzi, aceste textile nu mai sînt folosite sau le întîlnim în număr foarte restrîns, ele fiind înlocuite cu produsele industriale.

Păstrate ca expresia unei îndelungate îndeletniciri, textilele pentru ornamentearea interiorului din zona menționată se integrează în complexa și expresiva artă populară românească. Analiza acestora este contribuția noastră la cunoașterea compoziției lor ornamentale, argument pentru viitoarele cercetări în acest domeniu și pe aceste locuri.

Studierea materialului achiziționat existent în colecția muzeului și informațiile culese pe teren ne-au permis prezentarea principalelor elemente ale ornamenteării interiorului. Nucleu al întregii gospodării, locuința constituie expresia modului de viață a unei familii, a unui grup etnic în evoluția istoriei și a culturii materiale a poporului. „Casa constituie pentru om locul pe care el și-l înfrumusețează în permanență deoarece în acest fel își îmbunătățește și-și face mai frumoasă propria-i viață“.

În locuința nord-dobrogeană ca elemente principale pentru înfrumusețare erau folosite: pologul (sau păretarul), lăicerul, cearceaful de perete și ștergarele, perdelele și fețele de masă. Fiecare din ele se remarcă printr-o compoziție ornamentală și cromatică proprie, prin dispunerea lor creîndu-se structura specifică locuinței.

Pologul sau păretarul este țesut și ales în război folosindu-se lîna și bum-bacul. De mărimea unui perete, fiind dispus deasupra patului, el este format prin ansamblarea a trei foi obținîndu-se astfel unitatea lui ornamentală.

Motivul preferat pentru acest gen de țesături este soarele avînd denumiri care nu mai păstrează legătura cu sensul inițial. Sensul s-a pierdut, motivul s-a transmis în timp, continuînd să fie folosit în ornamentală fără să-i fie cunoscută

(înțeleasă) esența. Variantele acestui motiv sînt numite „floarea pologului sau a păretarului” și „aripile morii sau morișca”, dispuse în casete și încadrate într-o bordură de motive geometrice, frecventă fiind „unda apei” sau „dinții de fier-răstrău”. Frecvența motivului „aripile morii” este determinată credem noi de interdependența dintre mediu și concepția artistică a omului din popor, este transpunerea în imagini decorative a existenței reale de odinioară a numeroaselor mori de vînt din această zonă.

Dispuse pe una sau două laturi a încăperii, lăicerul (lăghicerul) țesut și ales din lînă se întîlnește în zona cercetată de noi sub toate aspectele evoluției sale. Lăicerele din prima fază a căror ornamentare se realizează prin succesiunea nelimitată de vîstre au fost întîlnite în număr redus datorită întrebuițării lor. Cele din fazele evoluuate, unde vîstre grupate și de mai multe culori, alternează între ele și unde grupuri de vîstre multicolore alternează cu motive geometrice sînt mult mai răspîndite.

Motivele geometrice de pe lăicere :aripile morii, floarea pologului, floarea cadînei, pristornicul, steluțe de romburi și steluțe încrustate și suveice sînt reprezentări ale aceluiași motiv al soarelui. Din Zebil a fost achiziționat un lăicer piesă de o deosebită valoare documentară și artistică.

Observăm la această piesă complexitatea ornamentației, realizîndu-se astfel o compoziție. Motivul principal este calul, ținut de friu de o femeie, care se repetă printr-o cromatică diferită. Delimitarea se face printr-un grup de vîstre pe lățime și printr-o bordură de motive geometrice pe lungime. În partea superioară remarcăm prezența unui vrej cu frunze, simbol al arborelui vieții. Stilizarea calului și a femeii este realizată cu o măiestrie deosebită încît fiecare detaliu devine imagine artistică.

Înlocuind pologul în camera „de ținut curat”, cearceaful de perete este țesut fie din lînă toarsă foarte subțire, fie din borangic. Piesă de o mare simplitate artistică, cearceaful de perete este format din trei foi ansamblate între ele prin benzi de dantelă croșetată. Ornamentica cuprinde toată suprafața, ea fiind realizată prin alternanța de vîstre și motive florale stilizate printr-o cromatică rafinată. De cele mai multe ori, același gen de cearceaf este așezat și pe pat, în continuarea celui de pe perete. Se obține astfel un spațiu luminos, odihnitor pentru ochi și suflet.

Un rol dominant în ornamentica interiorului din zona respectivă îl au ștergarele și aceasta explică abundența lor.

În această zonă am întîlnit cele două categorii de ștergare :

- a. ștergarele de dimensiuni mici țesute din in și bumbac alese în rost și
- b. ștergarele a căror dimensiuni ajung pînă la 6-7 m.

Ștergarele din prima categorie au ajuns pînă la noi din grija pentru păstrarea unor valori de o autentică frumusețe. Acestea sînt decorate la capete cu motive geometrice, aceleași de pe scoarțe și lăicere, dispunerea lor fiind continuă fără spații libere. Aranjarea lor prin îndoire creează un cîmp ornamental continuu atît pentru fiecare ștergar ca unitate cît și pentru întregul interior ele fiind aranjate pe un stof unul lingă altul.

La cea de a doua categorie de ștergare impresionează atît mărimea cît și ornamentația. La decorarea acestor ștergare remarcăm varietatea motivelor atît din punct de vedere al reprezentării cît și din punct de vedere al evoluției în timp.

Referitor la coordonatele spațiale ale răspîndirii motivelor în zonă, remarcăm unitatea în stilizarea acestora. Acest lucru se explică prin circulația intensă a pieșelor de la un sat la altul cu ocazia diferitelor ceremonii. Astfel se observă una din funcțiile inițiale ale acestor textile, ele fiind pregătite ca zestre și fiind oferite ca daruri. Informațiile primite, privitoare la izvorul de inspirație pentru motivele folosite ne-au relevat o perpetuare a tradiției, fiecare generație receptînd-o și în același timp îmbogățind-o cu elemente noi expresie a concepției sale artistice, a viziunii sale asupra mediului în care trăiește la un moment dat.

Reprezentările motivelor de pe ștergarele din această zonă ilustrează prezența celebrelor motive (soarele, arborele vieții, omul, calul și călărețul) întîlnite și în

celelalte zone etnografice ale țării, demonstrând unitatea și continuitatea creației populare românești. Stilizarea acestor motive este realizată într-o manieră prin care imaginea artistică nu se îndepărtează prea mult de simbol.

Reprezentarea artistică a motivului soarelui este asemenea celei de pe polog și lăicer. La unele ștergare observăm stilizarea acestui motiv, el constituind elementul principal integrat într-un complex de alte motive și numindu-se „floarea pologului”.

Motivul soarelui este folosit și ca element complementar îmbogățind poziția ornamentală, reprezentarea lui realizându-se prin: arpiile morii, meicul romburi, steluțe, X-uri.

Motivul frecvent întâlnit în decorarea textilelor pentru interior este „pomul vieții” (numit „copacul”, „nucul”), transpus în imagini care variază de la cele mai simple forme pînă la cele mai complexe. Referitor la acest motiv observăm că el apare pe același ștergar ca motiv principal central, fiind încadrat de benzi realizate din stilizări ale elementelor componente lui, (frunze, fructe, flori, boboci de flori).

Motivul principal se prezintă unic sau repetat alternînd cromatic. Motivul „pomul vieții” se întîlnește într-o mai mică măsură reprezentat geometric. Imaginile acestui motiv apar pe ștergare în forme apropiate de cele reale și ca urmare le putem recunoaște ușor: lăleaua, garoafa, trandafirul, crinul, etc.

Am observat că motivele zoomorfe (păsări și animale) sînt legate de prezența pomului vieții pe ștergare (așa cum au fost prezentate) dar ele se întîlesc și ca motive autonome și complementare.

Aceste motive sînt stilizări ale păsărilor domestice și ale păsărilor sălbatice-lebede, naști, rațe sălbatice, cocori și alte păsări exotice păuni, struți.

Stilizarea păsărilor sălbatice amintite într-o formă apropiată de cea reală este determinată de interdependența dintre existența lor și activitatea cotidiană a oamenilor desfășurată în aceleași locuri în care păsările trăiesc.

Un alt motiv prezent pe țesăturile pentru ornamentarea interiorului este cel antropomorf. Omul este reprezentat prin imagini geometrizate repetate realizându-se astfel motivul horei. Stilizarea și prezentarea acestor omuleți este de o simplitate care spiritualizează și trezește emoții estetice.

La ștergarele de dată mai recentă observăm o preferință pentru reprezentarea femeii îmbrăcată în costum popular imaginea ei fiind alăturată în unele cazuri de cea a calului și a călărețului.

Calul și călărețul reprezintă un motiv frecvent întâlnit în toate domeniile creației populare dobrogene.

Pe ștergare, calul este reprezentat în momentul de acțiune și repaus. În stilizarea acestui motiv, creatorul popular a ajuns la perfecțiune. Compoziția ornamentală a ștergarelor este îmbogățită de benzi late de dantelă croșetată. Aceste benzi prezintă la rîndul lor un subiect ornamental repetat constituit din motivele complementare ale ștergarelor: coada pămîului, unda apei, vîrtelnița.

Cromatica textilelor pentru ornamentarea interiorului este variată, ea ajutînd la realizarea unității lor.

La textilele cu o vechime mai mare gama cromatică este mai restrînsă folosindu-se arniciul în culorile existente pe piață: roșu, albastru și alb. La textilele din ultimii cincizeci ani observăm preferința pentru nuanțele tari ale culorilor roșu albastru, verde care sînt numite: bimbiu, turungiu, roșu naraznat, etc.

Cercetările întreprinse de noi în această zonă și rezultatele care au constituit biectul prezentei comunicări sînt începutul activității noastre viitoare și a unor studii comparative privind această problemă.

NOTĂ :

Ion Vlăduițu, *Etnografia românească*, Edit științifică, Muc. 1973, pg. 149.

BIBLIOGRAFIE

1. Arta populară românească, Edit. Academiei, Buc., 1969.
2. Petrescu Paul, *Motive decorative celebre*, Edit. Meridiane, Buc. 1971.
3. Vlăduțiu Ion, *Etnografia românească*, Edit. științifică, Buc., 1973.

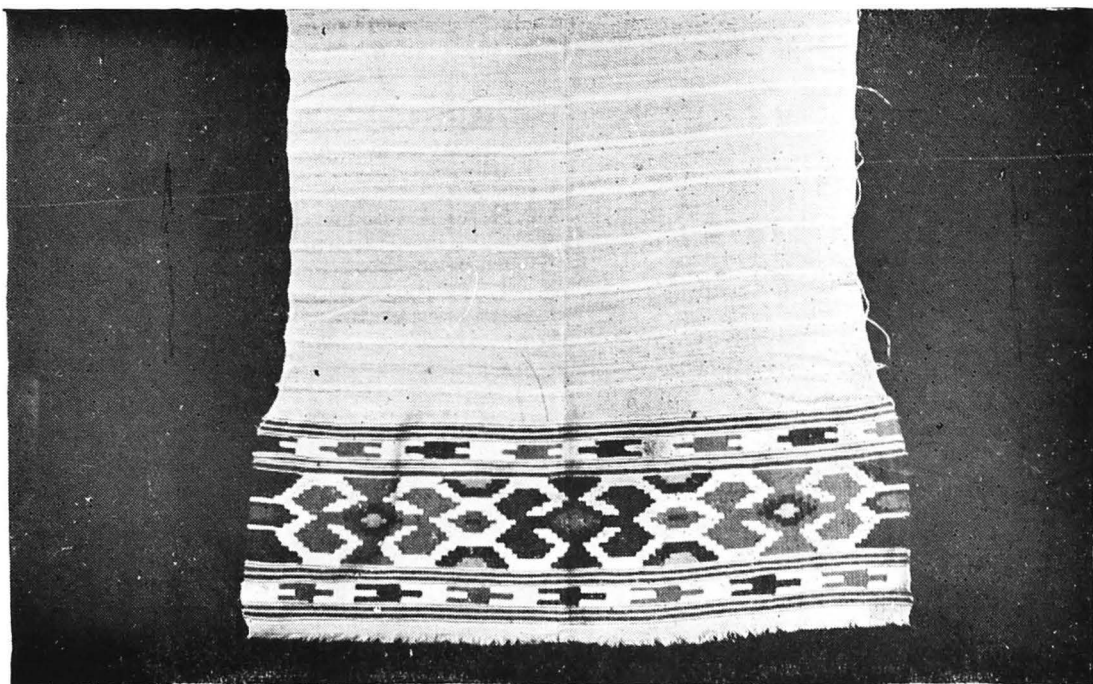


Foto 1. Ștergar cu motive geometrice

(M. Matarangă)

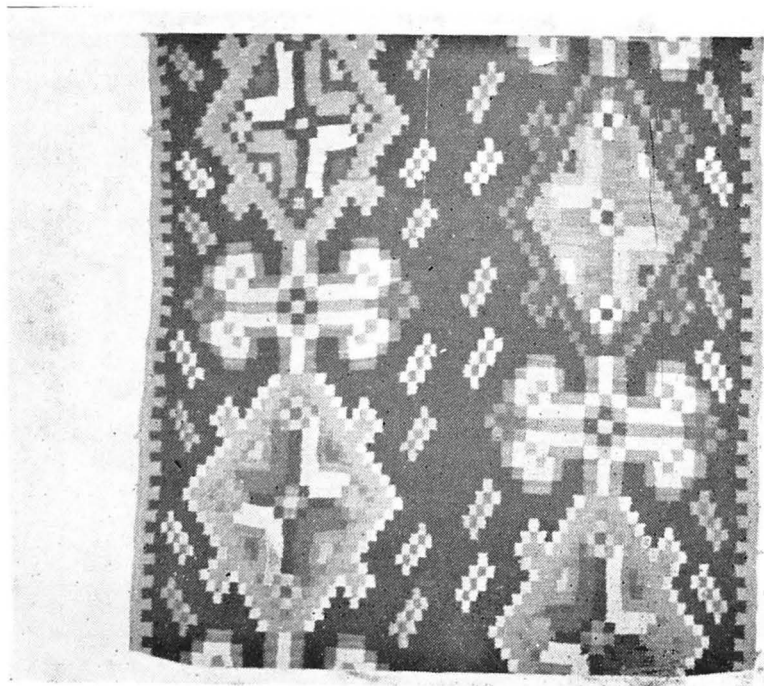


Foto 2. Păretar cu motivul „oul încondeiat“

(M. Matarangă)

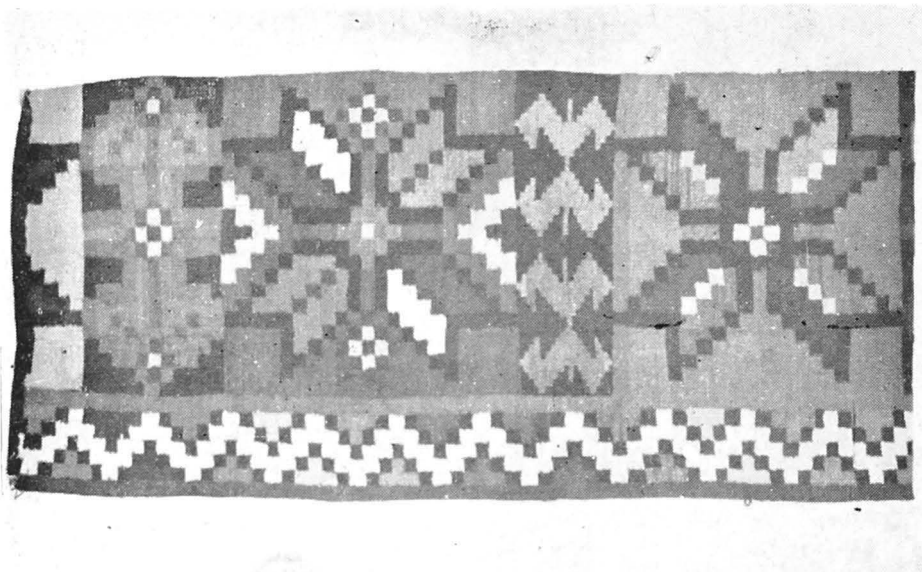


Foto 3. Lăicer cu motivele „morișca“ („aripile morii“), „pristornicul“ și „copăceii“.
(M. Matarangă)

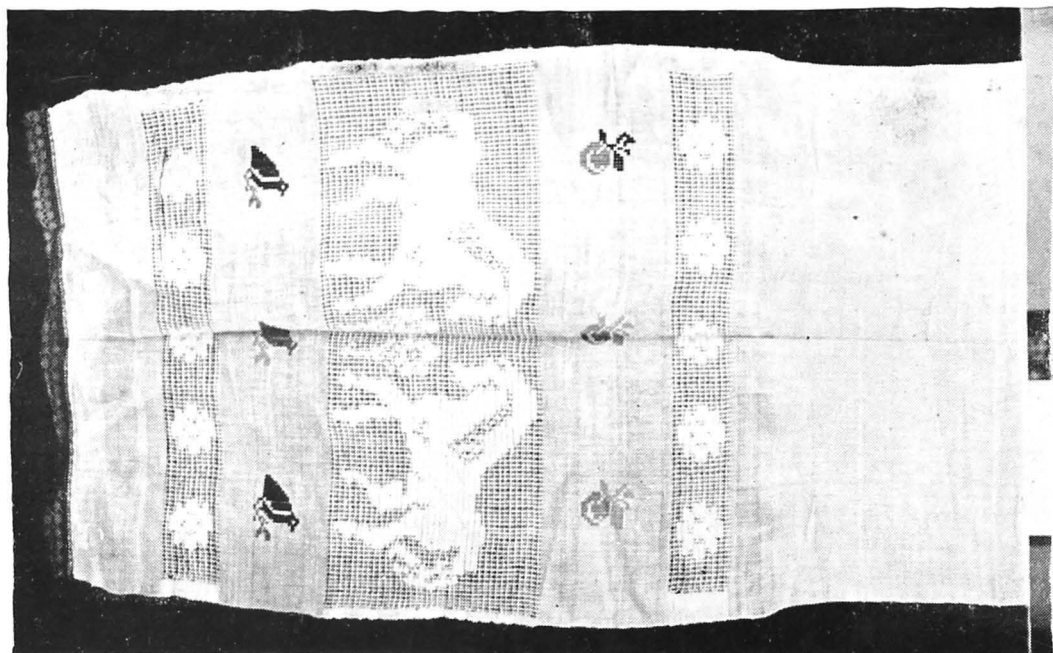


Foto 4. Ștergar cu motiv tradițional „calul“. În partea de sus și de jos a registrului cu motivul principal, registrele cu motivul „dumata“. Ștergarul este țesut în tehnica numită „șabac“.

(M. Matarangă)

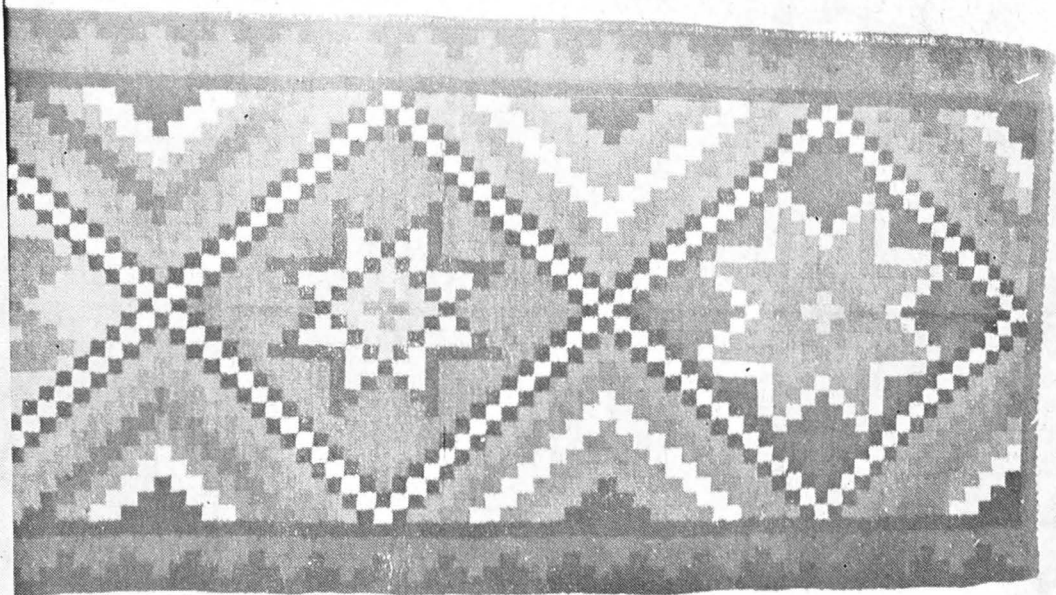


Foto 5. Păretar cu motivul „Steaua“ încadrat în romburi.

(M. Matarangă)

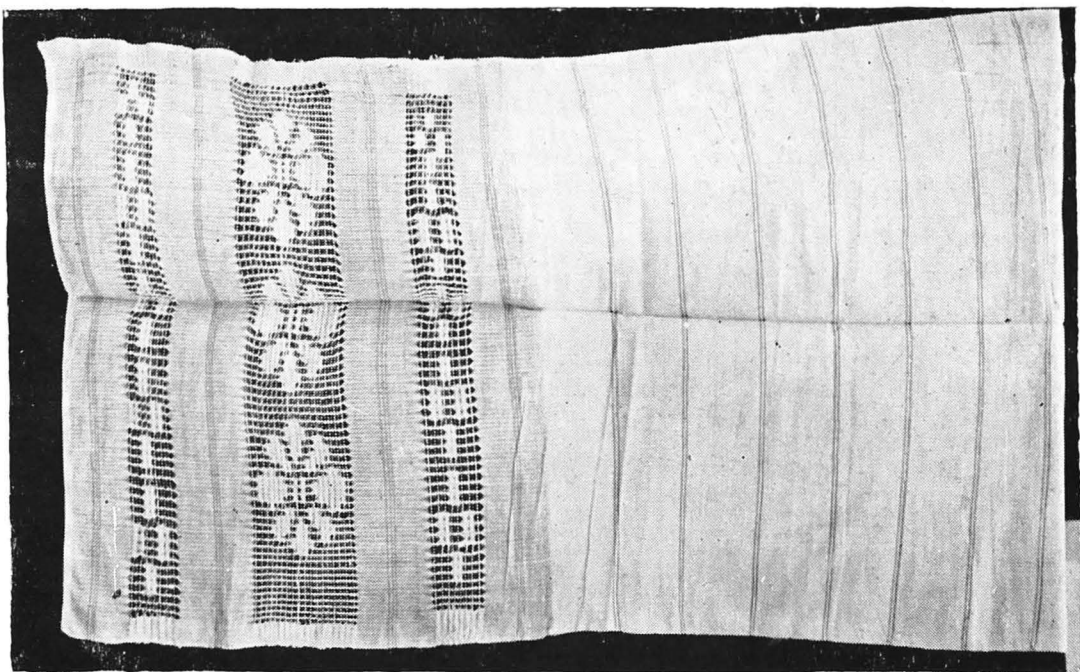


Foto 6. Ștergar țesut în „șabac“, cu motivul „dumata“.

(M. Matarangă)