

CETATEA GETO-DACICĂ DE LA BESTEPE*) (comuna Mahmudia — Tulcea)

Gavrilă Simion

Numeroase descoperiri din ultimii ani completează harta arheologică a Dobrogei cu un număr însemnat de stațiuni¹⁾, care din punct de vedere cronologic se înscriu în ultima etapă a Hallstatt-ului și prima fază a celei de a doua epoci a fierului. Ele ne sînt cunoscute ca așezări deschise și mai ales ca necropole mai mult sau mai puțin aglomerate, dar care au furnizat un bogat material și o serie de informații afît de ordin tehnic, cît și în ceea ce privește formele de manifestare spirituală. Similitudinea descoperirilor din Dobrogea, sub toate aceste aspecte cu cele de la nordul Dunării, înscrie acest teritoriu în aria etnico-culturală geto-dacică din întreg spațiu carpato-danubian²⁾.

*) Această comunicare a fost prezentată la Colocviul internațional de la Mostar, Iugoslavia, 1974.

- 1) Gheorghe Ștefan, *Studii și referate privind Istoria României*, 1, 1954, p. 29 și urm.; Pentru zona Histriei în general vezi: Emil Condurachi și colaboratorii, *Materiale*, 4, 1957, p. 77—84; *Materiale*, 5, 1959, p. 318—323; *Materiale*, 9, 1970, p. 214—219; *SCIV*, 3, 1952, p. 269—272; *SCIV*, 4, 1953, p. 129—135 și 139; *SCIV*, 5, 1954, 1—2, p. 100—108; *SCIV*, 6, 1955, 3—4, p. 543—548; P. Alexandrescu, *Histria*, 2, București, 1966, p. 137—294. Pentru descoperirile geto-dace din zona centrală și meridională a Dobrogei vezi: D. Berciu, *Materiale*, 4, 1957, p. 281—313; idem, *Din Istoria Dobrogei I*, p. 94—136; Bucur Mitrea, în *Omagiu lui C. Daicoviciu*, București, 1960, p. 409—413; idem și colab., *Materiale* 7, 1961, p. 283—287; idem, *Materiale*, 8, 1962, p. 367—327; A. Aricesu, *Studii Clasice*, 3, 1961, p. 67—82; idem, *Revista Muzeelor*, 2, 1965, număr special rezumat, p. 425; M. Irimia, *Pontica*, 1, 1968 p. 193—232; idem, *Pontica*, 2, 1969, p. 23—40; idem, *Pontica*, 4, 1971, p. 41—55. Pentru nordul Dobrogei, vezi: D. Berciu *Op. cit.* mai sus, idem, *Arta traco-getică*, București, 1969, p. 33—76, referințe asupra datării mormîntului de la Aghighiol, vezi: P. Alexandrescu, *SCIV*, 22, 1971, 4, p. 660—662; Epectatus Bujor, *SCIV*, 6, 1955 3—4, p. 571—575; *SCIV*, 7, 1956, 3—4, p. 243—251; idem, *Materiale*, 5, 1959, p. 373—377; idem, *Materiale*, 7, 1963, p. 297—299; idem, *Dacia, N.S.*, 2, 1958, p. 125—141; idem, *Peuce*, 2, 1971, p. 131—134; G. Simion și Gh. Cantacuzino *Materiale* 8, 1962, p. 373—382; G. Simion, *Peuce*, 2, 1971, p. 63—128; idem, *Thracia*, 3, *Serdicae*, 1974, p. 291—304; Al. Barnea, *SCIV*, 25, 1974, 1, p. 103 — 108; Andrei Opait și Victor Baumann, *Date noi despre Aegyssus*, comunicare la Sesiunea științifică a Muzeului din Constanța, 1974.
- 2) Un studiu de ansamblu, la I. H. Crișan, *Ceramica daco-getică*, București 1969; idem *Arheologia Moldovei* 6, 1969, p. 91—107; Descoperirile de la Enisala au permis subsemnării să facă un studiu mai detaliat asupra acestei similitudini pe care o afirmă în lucrarea susținută la Primul Congres de tracologie, Sofia, 1972, în *Thracia*, 3, *Serdicae*, 1974, p. 291—304; Mikulós Dusek, *Arheologia Moldovei*, II—III, 1964, p. 291 și urm. o numește „cultura traco-daco-scitică” sau „traco-scitică”.

Considerațiile istorice legate de toate aceste descoperiri dobrogene și mai ales de prezența tezaurului princiar de la Agighiol³), ca și de marea aglomerație de morminte din necropola de la Enisala (al cărui număr depășește cifra 400)⁴, presupuneau existența în mod implicit și a unor fortificații tribale.

Prima descoperire de acest gen în zona gurilor Dunării, asupra căreia s-au făcut în același an (1974) și primele sondaje, este situată pe raza comunei Mahmudia, la cca. 3 Km N—E de satul Beștepe, pe un promontoriu de pe malul brațului Sf. Gheorghe, numit de locuitori „Cetățuia”.

Această cetate a fost sesizată prima dată de P. Polonic care ne-a lăsat în manuscrisele sale o schiță sumară asupra ei.⁵ În ansamblul topografico-cronologic, această cetate se încadrează între o altă fortificație întărită cu val și șanț de apărare, situată la numai jumătate de km spre vest, pe un promontoriu ce înaintea aproape total în apă și pe care localnicii îl numesc „Piatra lui Boboc” (Pl.II/B).

Descoperirile de suprafață de aici ne documentează o locuire încă din neolitic — cultura Gumelnița, dar bogăția de materiale și observațiile topografice ale fortificației o situează în primele două etape ale epocii Hallstattiene. Elemente din faza -a-III-a a culturii Babadag (sf. sec. VII î.e.n.)⁶ sint ultimele urme de locuire în fortificația de pe acest promontoriu.

În aval, la cca 1 km spre est de la obiectivul nostru se află ruinele cetății romano-bizantine, Salsovia (Pl.II/C).

Terenul pe care s-a amplasat fortificația getică de care ne-am ocupat nu este dominant în această zonă. În imediata apropiere dinspre sud sint locuri mai înalte și mai ales culmea dealurilor Beștepe cu posibilități maxime de supraveghere de jur împrejur. Nu este exclus ca pe creasta acestor dealuri să fi fost amenajate sau eventual chiar construite „turnuri de veghe”. Alegerea locului pentru construcția acestei cetăți a fost determinată însă de alte considerente strategice.

Suprafața incintei fortificate măsoară cca. 25 ha (257 000 m.p.) și este de fapt platforma unui deal cu o înclinație lină către extremități (Pl.III/a). Virful acestui deal cu un aspect alungit în prezent erodat pînă la stîncă, a fost lăsat în incinta cetății pentru a servi ca loc de observație.

Latura de nord a dealului este scăldată astăzi la bază de apele unei bălți, care în antichitate constituia malul fluviului (Pl. II și Pl. III/a). Cu siguranță că în acea perioadă Dunărea își trimitea apele și pe văile din estul și vestul dealului. Deși în mare parte ele s-au colmatat, sint încă foarte adînci și direcția lor continuă sub aspect semicircular pe latura de sud a acestei înălțimi. Numai o porțiune centrală din sectorul sudic era lipsită de accidente topografice naturale și crea posibilitatea unei legături cu restul teritoriului, fără mari dificultăți. Astfel, la prima vedere această formă de teren apărea că o fortificație naturală și pentru construcția unei cetăți oferea posibilitatea unei eficiente îmbinări cu elementele artificiale, respectiv cu valuri și șanțuri.

Observațiile topografice și stratigrafice obținute prin intermediul celor două secțiuni care au tăiat în două sectoare valurile cetății (Pl. III-b și IV), ne permit în suficientă măsură să stabilim forma acestei fortificații, tehnica folosită în construcția ei și raportul dintre elementele naturale și gama celor realizate de mîna omului în vederea obținerii unei eficacități defensive maxime.

Privit în ansamblu, planul cetății este demarcat de primul val care a fost construit în extremitatea platformei unde panta începea să depășească o înclinare mai mare de 40° și s-a păstrat în proporție de cca. 80%. Subordonată particularităților topografice, construcția valului dă cetății o formă poligonală cu colțurile

3) D. Berciu, *Arta traco-getică* Bucuresti, 1969, p. 33—76 ; idem, *Materiale* 4, 1957, p. 281—313 ; idem *Din Istoria Dobrogei*, I, p. 94—134 ; referitor la încadrarea cronologică a mormintului de la Agighiol, vezi : P. Alexandrescu, *SCIV*, 22, 1971, 4, p. 660—662.

4) G. Simion, *Peuce*, 2, 1971, p. 63—128 și descoperirile inedite din 1971.

5) Informațiile le-am primit de la Ștefan Simion, căruia îi aducem mulțumiri și pe această cale.

6) Seb. Morintz, *Racia*, N. S., 8, 1964, p. 101—118 ; idem ; *Peuce*, 2, 1971, 23 și urm.

rotunjite (Pl. III/a și Pl. V fig. 1). Umplutura lui s-a făcut cu pământ luat din șanțul adiacent, săpat în interiorul incintei și care constă din straturi diferite de argile: cernoziom, loess și podzol amestecat cu multă rocă sfărâmiată, compoziții geologice ce fac o aderență perfectă și dau construcției o rezistență foarte mare. Pentru o aderență perfectă a emplectonului de suprafața înclinată a solului natural, primele straturi sau întregul nucleu ce ni se conturează în formă semisferică sînt formate din sol brun-roșcat de pădure, sol cu foarte mari proprietăți coezive și de aderență. Totodată orizontalitatea straturilor și rezistența bazei au fost asigurate de o armătură cu dimensiuni inegale, formată din bolovani de piatră de mărimi diferite și așezați într-un singur strat cu o densitate neuniformă (Pl. III/a și b).

Șanțul din interior avea mai mult o funcționalitate de apărare a valului împotriva infiltrațiilor, ca și de drenare a inundațiilor produse de viituri sau în perioada dezghețului⁷. De altfel, în zonele mai joase se constată o întrerupere a valului, dar încă nu ne putem pronunța dacă el a fost nămolit sau întrerupt în mod voit pentru a permite o evacuare a acumularilor de apă.

Panta naturală din exteriorul valului care a delimitat incinta cetății a fost și ea prelucrată prin efectuarea unor săpături de taluzare, dîndu-i o înclinare pronunțată. Operația de taluzare s-a făcut etajat. Fapt ce a avut ca rezultat crearea unei terase ce marchează o înălțime considerabilă și uniformă a părții superioare. Înălțimea pantei inferioare oscilează în raport de adîncimea văilor naturale. Pe această terasă s-a săpat de jur împrejur un al doilea șanț, iar cu pământul rezultat din săpătură s-a construit cel de al doilea val, deasupra taluzului exterior în vederea creșterii eficacității de apărare a cetății (Pl. IV/b și Pl. V și VI).

Pe latura de sud, determinați de vulnerabilitatea condițiilor naturale pentru susținerea unei defensive, constructorii cetății au acordat o mai mare atenție realizării sistemului de fortificație. În secțiunea săpată aici, înălțimea valului de incintă măsoară 4,20 m, iar pe alocuri ea ne apare cu mult mai ridicată, pe cînd în rest, construcția artificială oscilează în jurul a 2,4 m, după cum reiese din stratigrafia celei de a doua secțiuni (Pl. IV/a și b). Pe această latură șanțul dintre valuri este foarte larg și mult mai adînc (Pl. IV/a). El a fost realizat în asemenea proporție, tot ca urmare a condițiilor oferite de teren. Amenajarea șanțului s-a făcut pe firul văii naturale ce separa promontoriul cetății de restul platformei sudice și nu pe terasa creată prin taluzare ca în restul fortificației. În această zonă a fost ridicat și un al treilea val. În prezent el își păstrează forma și monumentalitatea în mare parte la extremități (de est și de vest), unde fiecare capăt se pierde apoi treptat pe firul văilor laterale (Pl. II-III și V, fig. 1.).

În zona de mijloc, cele două valuri exterioare și-au pierdut complet forma printr-o aplatisare totală, iar valul de incintă prezintă și el o coborîre în formă de șa. Acest fenomen a fost determinat de prezența unui drum care pătrunde în cetate în vederea efectuării lucrărilor agricole ce se practică pe cea mai mare parte din suprafața incintei. Toate probabilitățile converg spre afirmația că accesul în cetate în perioada funcționalității ei se făcea tot pe acest traseu. Afirmația este susținută nu numai de configurația terenului, ci și de unele observații făcute asupra structurii de incintă. În peretii unei mici secțiuni săpate pentru amenajarea drumului, s-a putut constata că în acest sector, valul conține în emplectonul său o mai mare aglomerație de bolovani și chiar o succesiune de straturi din pietre, care au avut menirea de a-i mări rezistența și a preîntîmpina o aplatisare prematură.

Pentru stabilirea cadrelor cronologice a acestei cetăți, izvoarele noastre se reduc la o datare aproximativă, făcută pe baza considerentelor de ordin tehnico-strategice și de materialele arheologice descoperite în număr foarte mic în structura valului, în straturile din secțiunile săpate pe terenul din incinta și la suprafață. Dintre acestea cele mai multe sînt fragmente ceramice provenite de la vase

7) Adrian Florescu, în Cercetări Ist.rice, 2, Iași, 1971, p. 116.

de factură autohtonă, lucrate cu mîna. Ele prezintă caracteristicile tehnice larg practicate într-o anumită etapă și bine cunoscute, prin folosirea unei paste poroase, amestecate cu pietricele și cioburi pisate. Unele au pereții lustruiți, peste care s-a dat un strat subțire de slip. Ele au fost arse la temperatură joasă, în urma căreia miezul a obținut o culoare neagră, iar suprafața pereților prezintă o alternare de culori de la brun-roșcat la negru-cenușiu (Pl. VIII, fig 1).

Pînă în prezent nu s-a descoperit nici un fragment de vas autohton lucrat la roată. În aceleași condiții au fost descoperite și cîteva fragmente de factură străină, provenite de la amfore care au o origine thasiană, rodiană și de Chios. Aceste fragmente se încadrează cronologic în limitele sec. IV-III î.e.n. Odată cu aceste materiale, menționăm că în structura valului s-au descoperit în mod izolat mai multe fragmente de chirpic ars. Considerăm că materialele arheologice descoperite în structura valului de pămînt provin de la o serie de locuințe distruse și care au fost antrenate în emplecton odată cu pămîntul adus pentru construcția lui. Ca atare, pentru început, construcția acestei cetăți poate fi considerată contemporană cu materialul arheologic descoperit, sau într-o perioadă imediat post-utilizării obiectelor din care provin aceste fragmente. Sărăcia materialului arheologic din incinta acestei cetăți constituie una din caracteristicile sale care îi dă semnificația modului ei de organizare.

X Tot în contextul istoric al acestei fortificații se înscriu și cele două așezări deschise, contemporane cetății, unde s-au descoperit passim numeroase fragmente ceramice de aceeași factură ca cele din val și pe terenul din incinta fortificată.

A doua așezare se află la distanța de cca. 2 km S-E față de cetatea noastră. Aici, alături de fragmentele de proveniență autohtonă lucrate la mîna, au fost descoperite și materiale ceramice lucrate la roată, din pastă fină de culoare gri.

Încadrarea materialelor descoperite pe locul celor două așezări, în aceeași perioadă istorică cu cele din incinta cetății susține ipoteza că fortificația de pe malul Dunării descrisă mai sus, constituia locul de refugiu și apărare a comunităților din jurul ei.

★

★ ★

Întregul ansamblu de detalii prezentat mai sus pentru cetatea de pămînt de la Mahmudia — satul Beștepe, are o deosebită importanță în elucidarea problemelor de ordin etnic, social și cultural la sfîrșitul Hallstatt-ului și începutul perioadei Latene. Analizate sub multiplele forme de ordin strategic, dimensional și tehnica totosită în asamblarea elementelor naturale cu cele construite de mîna omului, cetatea de pămînt de la Beștepe reprezintă un anumit tip de fortificație cu un aspect monumental și de un caracter inexpugnabil. Ea păstrează tradiția a o serie de elemente culturale întîlnite la fortificațiile hallstattiene de factură carpato-adriatică⁸⁾, dar se diferențiază net de acestea. Comparația poate fi făcută în aceeași zonă, atît cu binecunoscuta așezare de la Babadag (sec. XI-VII î.e.n.)⁹⁾, cît și cu fortificația hallstattană din imediata vecinătate a cetății noastre. De asemenea cetățile getice de acest tip nu au similitudine cu cele traco-hallstato-latene-eene din Balcani¹⁰⁾. Exceptînd unele particularități locale de ordin tehnic, excepții determinate mai mult de forma și compoziția solului pe care au fost amplasate, similitudinea acestui tip de cetate o întîlnim la fortificațiile geto-dacice din Muntenia, Transilvania și mai ales la cele din Moldova.

Aceleași considerații topografice și același cadru cronologic stabilit prin aceleași elemente de cultură materială, le întîlnim la cetatea de la Piscul Crăsu-

⁸⁾ Ibidem, p. 116 și urm.

⁹⁾ Seb. Morintz, *Dacia*, N. S, 8, 1964, p. 102 și fig. 2 ; G. Simion, *Thracia III*, Serdicae, 1974, p. 291—292 și fig. 1/a, b, c. ; V. H. Bauman, *Peuce — IV*, 1973—1975, p. 213—223.

¹⁰⁾ Velizar Velkov-Zlatozara Gaceva, în *Thracia*, I, Sofia, 1972, p. 21—143

nilor¹¹⁾, cea mai răsăriteană fortificație getică din Cîmpia Munteană, care prin poziția sa dominantă, supraveghea valea cea mai largă a râului Ialomița. Cunoscută cercetătorilor încă din 1870 și mai ales din vremea lui Vasile Pârvan¹²⁾, cetatea de pe Piscul Crăsanilor este considerată de asemenea ca o fortificație naturală amenajată și întărită cu val și șanț încă din sec. IV î.e.n.¹³⁾. Distrugerea ei masivă și lipsa unor cercetări mai ample ne împiedică să facem o comparație detaliată a sistemului de apărare. Elemente de fortificație asemănătoare cu cele de la cetatea Bețepe au fost surprinse în stratigrafia cetății getice de la Zimnicea¹⁴⁾. Așezată pe un promontoriu care domină lunca Dunării, cu un sol nisipos al dunelor fluviale, elementele de fortificație artificiale-șanț și val-au fost adaptate la aceste condiții naturale. Aici, valul a fost construit din bolovani de lut pentru a se asigura o aderență la solul nisipos¹⁵⁾. Datorită distrugerilor repetate în perioada funcționalității ei, ca și a stricăciunilor pe care le-a suferit cetatea în epoca modernă, nu s-au putut surprinde elemente de detaliu folosite eventual la construcția valului și a șanțului adiacent, cum ar fi de exemplu existența bermei de piatră, excarparea pantei și altele, dar care se presupun a fi fost realizate. Cetatea de la Zimnicea deși are tangență cronologică cu cea de la Albești¹⁶⁾, situată la cca. 30 km nord de Dunăre, la confluența pîrului Burdea cu Vedea nu întîlnim practic aceleași tehnici în realizarea elementelor de fortificație. Pentru a i se da o rezistență necesară, aici, emplectonul valului de pămînt a fost ars. Descoperirea noastră concordă în ceea ce privește genul de fortificație și tehnica folosită și cu cetatea de la Teleac-Alba Iulia (Transilvania), datată în Hallstatt C—D, unde întîlnim același sistem de organizare pe o suprafață de 20 ha teren și apărată de dublu-val¹⁷⁾. Cetatea de la Sărățel, com. Sărata-Cluj, păstrează și ca în fortuire aceleași caracteristici tehnice de tradiție halstatiană¹⁸⁾.

O similitudine mai pregnantă a fortificației noastre din Dobrogea o constatăm la cetățile geto-dacice din Moldova¹⁹⁾. Raportul strategic și dimensional este întîlnit aproape la toate cele 20 de cetăți descoperite pînă acum în acest ținut, dar cu precădere la cetățile de la Stîncești-Botoșani²⁰⁾, Baia-Suceava²¹⁾ și la cea de la Dochia, jud. Neamț²²⁾. O asociere între aceste cetăți din Moldova și cea din Dobrogea poate fi considerată și în ceea ce privește monumentalitatea lor, realizată de modul de utilizare a fortificațiilor naturale în vederea măririi potențialului defensiv, ca și în forma planului „poligonal, pentagonal etc.” cu colțurile rotunjite. O asemănare pregnantă există și în ceea ce privește metodele tehnice folosite la construcția valurilor. Deși acestea variază în raport de particularitățile topografice și compoziția solului, se aplică aceleași formule de îmbinare a solurilor cu proprietăți geo-tehnice diferite în vederea realizării perfecte a coeziunii și aderenței lor²³⁾.

Procede de prelucrare a pantei exterioare prin excarpare și crearea unei terase pe care s-a săpat un nou șanț și s-a ridicat al doilea val, îl întîlnim la

11) Vasile Pârvan, *Getica*, București, 1926, p. 173—220 ; Radu Vulpe, *Așezări getice din Muntenia*, București, 1966, p. 42—46.

12) *Getica*, l.c.

13) Radu Vulpe, *Op. cit.* și informații suplimentare pentru care aducem mulțumiri și pe această cale.

14) Alexandrina D. Alexandrescu, *Thracia*, 3, Serdicae, 1974, p. 56 și urm. Pentru planurile și profilele, ca și informațiile suplimentare pe care ni le-a dat cu amabilitate, îi aducem mulțumiri și pe această cale.

15) *Idem*, *Op. cit.* și informații suplimentare.

16) D. Berciu și Emil Moscalu, *SCIV*, 23, 1972, 4, p. 633—639.

17) K.Horedt, *Analele Universității Babeș-Bolyai* ; 1961, p. 179 și urm. ; *idem* și colab., *Materiale*, 8, 1962, p. 353—358.

18) N. Vlăsa și St. Dănăilă *Materiale*, 8, 1962, p. 341—346.

19) Adrian Florescu, *Op. cit.*, pass.

20) *Idem* și Simion Rață în *Studiul Muzeul Suceava*, 1969, p. 9 și urm.

21) Adrian Florescu, *Op. cit.*, p. 108.

22) *Ibidem* p. 193, și urm.

23) *Ibidem*, p. 103 și urm.

cetatea de la Cotnari — „Cătălina“, jud. Iași (latura de NE)²⁴⁾, la cea de la Moșna (latura de S)²⁵⁾ și la cea de la Crețești (latura de E)²⁶⁾.

Și în sfârșit, o ultimă asociere poate fi urmărită la stratul arheologic din incinta cetății care se caracterizează prin proporțiile lui foarte reduse²⁷⁾.

★

★ ★

Observația referitoare la densitatea redusă a materialului arheologic în incinta fortificației, susține ipoteza că acest tip de cetate a avut un caracter dominant strategic, care în împrejurări de perturbații violente a servit ca loc de refugiu și acțiuni defensive pentru comunitățile din așezările deschise situate pe un teritoriu mai mare sau mai mic din jurul ei²⁸⁾. Ea a fost construită și administrată de un șef de trib. Mormintul princiar de la Agighiol, descoperit la o distanță de cca. 20 km la sud de obiectivul nostru și contemporan cu el, deși nu-l putem include în aria teritorială a cetății de la Mahmudia-Beștepe, constituie totuși un izvor prețios în completarea cadrului politic, social și administrativ al zonei de la Gurile Dunării în sec. IV—III î.e.n. De altfel, această formă de organizare social-politică și administrativă nu este un specific local sau al lumii getice în general. Titus Livius când descrie prima campanie a lui Hanibal (218/217 î.e.n.) în nordul Italiei vorbește de un „castellum quod caput eius regionis erat, viculosque circumiectos“ (XXI, 33)²⁹⁾.

Dimensiunile reduse ale fragmentelor ceramice autohtone descoperite în incinta cetății de la Beștepe nu pot da posibilitatea unei datări certe, dar suficient de concludive pentru a se face o asociere cu materialul ceramic passim din așezările deschise din jurul cetății și a se stabili cadrul cronologic al fortificației.

Materialul arheologic din aceste așezări provine de la vase ceramice autohtone, lucrate cu mîna și la roată și se grupează în :

— Ceramica rudimentară care se caracterizează printr-o pastă poroasă, amestecată cu pietricele și cioburi pisate ca degresant, nelustruită, fragilă și arsă la o temperatură reductoare. Ea provine mai mult de la vase de tip sac, cu sau fără ornamentație. De obicei se întâlnește decorul alveolelor realizate prin presiune digitală (Pl. VIII/1).

— Ceramica fină, lucrată tot la mîna, dar lustruită și este acoperită cu strat subțire de slip. Această ceramică are un decor variat și în general din forme proeminente. Ea a fost arsă tot la o temperatură joasă, obținîndu-se o culoare variată, ce alternează de la negru-cenușiu la brun-roșcat. Domină fragmentele ce provin de la vase de tip bitronconic și borcan.

— Ceramica lucrată la roată, din pastă fină de culoare gri provine de la vase cu formă variată care imită în general pe cele grecești de tip crater, căni și castroane.

— Este prezentă și ceramica de import ce provine mai mult de la amfore de origine rodiană și elenistică ce se încadrează în limitele sec. IV—III î.e.n.³⁰⁾.

Această ceramică are similitudine cu materialul descoperit în necropolele geto-dacice de la : Murighiol³¹⁾ — 10 km în aval de cetatea de la Beștepe, cu cel

24) Ibidem, p. 108.

25) Ibidem, p. 108 și urm.

26) Ibidem, p. 103 și urm.

27) Idem.

28) Maté Suić, *Aproche scientifique et methodes de recherche des habitats autochtones sur le territoire Illyrien*. Referat Colocviul de la Mostar (R. F. Iugoslavia) 1974 ; Aloiz Benac. *Quelques caractéristiques des agglomérations fortifiées dans la région des dalmates (La région de Dalminium)* ; Sime Botavic, *Caracteristiques des agglomerations fortifiées dans la région des Liburniens*.

29) După Em. Condurachi, *Curs de istorie romană*, Bus., 1974. Fas. I. p. 180. nota 37.

30) Determinarea a fost făcută de Victoria Andronescu, căreia îi aducem mulțumiri și pe această cale.

31) Exsp. Bujor, *Op. cit.*, la nota 1 de mai sus.

de la Tulcea³²) (20 km în amonte), de la Telița³³) (40 km) și mai ales cu cel de la Enisala³⁴) (pe malul lacului Razim) — (Pl. VIII/2 și 3).

Descoperirile din stațiunile getice din nordul Dobrogei au similitudine cu cele de la sudul aceleiași regiuni : Satu-Nou³⁵), Cernavodă³⁶), Bugeac-Ostrov³⁷), iar la nordul Dunării, în Muntenia la : Piscul Crăsani³⁸), și mai ales la Zimnicea³⁹). Asemănările continuă în toată aria carpato-dunăreană de la nord de munții Hemus : Ravna II, Dobrina II, etc. (R. P. Bulgaria⁴⁰) și pînă în Chotin⁴¹) în R. S. Cehoslovacia.

Ea demonstrează unitatea de cultură geto-dacică pe întreaga arie menționată și stabilește cadrul cronologic între sfîrșitul primei perioade a fierului și începuturile Latene — ului.

Semnificația istorică a construcției cetății de la Mahmudia — Beștepe poate fi legată de convulsiunile violente produse de sciți, cît și de tracii de sud.

LA CITADELIE GETIQUE DE BESTEPE

— r e s u m é —

Cette citadelle est la première découverte de ce genre dans la zone des bouches du Danube. Elle a été localisée dans la territoire de la commune de Mahmudia, a environ 3 km nord-est du village Beștepe, sur un promontoire de la rive droit du bras Sf. Georges, que les habitants de l'endroit appellent fort suggestivement „Cetățuia” (la Citadelle (Pl. II/A).

L'emplacement de la fortification getique qui nous occupe ne domine pas cette zone. En effet, dans son proche voisine, plus au sud, il y a maints points plus élevés, surtout le sommet des collines Beștepe, offrant de meilleures possibilité pour la surveillance des alentours (Pl. II/). L'enceinte fortifiée couvre une superficie de 25 ha (257.000 mètres carrés) (Pl. III/a). Il s'agit en réalité du plateau d'une colline aux pentes très douces ; le faite de la colline, de profil effilé, a été conservé à l'intérieur de l'enceinte pour servir sans dout de point d'observation ; A première vue l'endroit se révèle comme une fortification naturelle ; il n'y avait qu' à exploiter les possibilités du terrain, en lui apportant quelques améliorations, par le moyen des valla et des fossés. Grâce aux observations topographiques et stratigraphiques faites à la suite de la percée de deux tranchées dans deux secteurs différents des valla de la citadelle (Pl. III/b et Pl. IV/A et b), plusieurs éléments la concernant ont pu être relevés. Ils se rapportent à sa forme, à la technique de construction utilisé, à l'ensemble de facilités naturelles et d'aménagement dus à l'industrie de l'homme dans le but d'obtenir un maximum d'efficacité défensive.

Un premier vallum délimite le plan de la citadelle. Il a été édifié à l'extrémité du plateau, là où commence une déclivité qui dépasse 400. Subordonné aux particularités du terrain, le vallum dont plus 80% s'est conservé — imprime à l'ensemble une forme polygonale, aux ngles arrondis (Pl. III/a et Pl. V, fig. 1). Pour sa constructions, on s'est servi de la terre retirée du fosse adjacent, à l'intérieur de l'enceinte. Elle comporte des couches diverses : tchernoziom, loess et podzol avec des fragments de roche friable — composition destinée à assurer une parfaite adhérence, ainsi qu'une grande solidité de la construction. D'autre part, l'horizontalité des couches et la résistance de leur base ont été assurée au moyen d'une armature de dimensions inégales, faite de blocs de pierre de différentes tailles, dans une seul couche irrégulière (Pl. IV/a et b).

La fonction du fossé intérieur était plutôt de protéger le vallum des infiltrations d'eau, en drainant aussi les inondations dues aux pluies ou au dégel.

La pente naturelle, extérieure au vallum délimitant, l'enceinte a subi elle aussi des adaptations. Des travaux de talutage ont été effectués en vue de lui imprimer une déclivité plus accusée. Ces opérations de talutage sont étagées, ce qui a fini par donner une terrasse uniforme, à une hauteur considérable. Un deuxième fossé a été creusé sur la terrasse, qui a fourni la terre nécessaire à l'édification d'un deuxième vallum, dressé sur la talus

32) G. Simion, *Thracia III*, Serdicae, 1974, p. 291—292 și fig. 1/a, b, c ; V. H. Bauman, *Peuce IV*, 1. c.

33) G. Simion și Gh. Cantacuzino, *Op. cit.*, la nota 1.

34) G. Simion, *Op. cit.*, *Peuce*, 2, 1971 ; *Idem*, *Thracia*, 3, 1974.

35) B. Mitrea, *Op. cit.*, la nota 1.

36) D. Berclu, *Op. cit.*, la nota 1.

37) M. Irimia, *Op. cit.*, la nota 1.

38) V. Pârvan, *Op. cit.*, ; R. Vulpe, *Op. cit.*,

39) Alexandrina D. Alexandrescu, *Op. cit.*,

40) Maria Cîlcova, *Studia Balcanica*, Sofia, 1971, p. 79—91. inclusiv bibliografia indicată.

41) Mikulos Dusek, *Slovenskie Archeologia*, 91, 1971, 2, p. 441, 443 și urm.

extérieur pour augmenter encore plus l'efficacité défensive de la citadelle (Pl. IV et Pl. V, fig. 1 et 2).

Mais c'est du côté sud que les constructeurs de la citadelle donnèrent leur pleine mesure, afin de suppléer à la pauvreté des conditions de défense naturelle. La tranchée creusée là révèle que le vallum de l'enceinte mesurait 4,20 m de hauteur, parfois même dépassant cette hauteur, alors que pour le reste celle-ci ne montait que vers les 2,4 m, ainsi qu'il résulte de la stratigraphie de la deuxième tranchée (Pl. IV/ a et b). De ce côté là, le fossé, entre les deux valla, est de beaucoup plus profond et très large (Pl. IV/a, Pl. V).

Pour ce qui est du cadre chronologique de la citadelle, a seule source dont nous disposons — le matériel archéologique mis au jour dans la structure du vallum ou dans les couches traversées par les tranchées des sondages — est assez pauvre. Il est constitué dans sa majeure partie de fragments céramiques, provenant de vases de facture autochtone, confectionnés à la main. Ces fragments attestent des caractères techniques courants dans une certaine étape et généralement connu — une pâte poreuse, avec des petits cailloux et des tessons pilés dans sa composition. Dans certains cas, les parois des vases étaient lustrées et recouvertes d'une mince couche vernie (slip). Ces fragments se rangent au point de vue chronologique, dans les limites de IV-e et III-e siècle av. n. è.

Dans le même contexte historique se rangent aussi les deux habitats non fortifiés contemporains. La première est située sur le plateau oriental, dans le voisinage immédiat de la citadelle. Elle a livré quantité de fragments céramiques d'une facture similaire à ceux fournis par le vallum et le terrain intérieur de l'enceinte. Quant à la seconde agglomération, elle se dressait à environ deux kilomètres sud-est de la citadelle. Là, les restes archéologiques ont révélé en plus des fragments de céramique autochtone, confectionnée à la main, des tessons d'une poterie modélée au tour, dans une pâte de qualité supérieure et de couleur grise. Compte tenu du fait que les matériaux archéologiques livrés par les deux agglomérations non-fortifiées de la même période historique que les vestiges de la citadelle, il semble logique de considérer ladite fortification du bord du Danube comme destinée à servir de refuge et de point d'appui à la défense des communautés des environs. Par son intérêt stratégique, ses dimensions, la technique de construction, l'assemblage des éléments naturels et de ceux dus à l'intelligence humaine, la citadelle de Beştepe se range dans un certain type de fortifications d'aspect monumental, de caractère inexpugnable, continuant dans ce domaine les traditions hallstattiennes propres à l'espace carpatoadriatique. Notre citadelle trouve des analogies parmi les fortifications géto-daces de la Valachie, Transylvanie et notamment de la Moldavie. En effet, on trouve les mêmes éléments topographiques, ainsi que la même cadre chronologique attesté par des éléments de culture matérielle à Piscul Crăsanilor, où se dressait une forteresse gétique située à l'extrémité orientale de la plaine valaque, dominant par sa position le point le plus large de la vallée de la Ialomița.

Une telle comparaison peut se faire, toujours jusqu'à un certain point avec la citadelle gétique de Zimnicea, dont la stratigraphie a pu être saisie.

La citadelle de terre de Beştepe offre aussi des analogies, en ce qui concerne le type de fortification et la technique de construction, avec celle de Teleac-Alba Iulia (Transylvanie), datée de Hallstatt C-D. On y retrouve la même organisation d'une superficie de 20 ha, protégée par une double vallum. Mais les similitudes vraiment frappantes sont relevées chez les citadelles géto-daces de Moldavie. Presque toutes les 20 découvertes faites jusqu'à présent en Moldavie attestent le même point de vue stratégique, une même conception monumentale déterminant les dimensions des ouvrages réalisés, la même mise à profit des avantages du terrain pour augmenter le potentiel défensif, le même plan polygonal (pentagonal, etc.) à angles arrondis. Ces caractères analogues sont surtout visibles dans le cas des citadelles de Stinesti-Botoșani, Baia — Suceava et Dochia-Neamț, Cotnari-Cătălina département de Iași, Moșna, Crețesti.

Quelques interprétations historiques sont possibles, en marge de ce qui précède. Partant de notre dernière remarque, à propos de la minceur de la couche archéologique trouvée à l'intérieur de l'enceinte il est permis d'induire que ce type de citadelle devait revêtir un caractère nettement stratégique. Autrement dit, elle ne pouvait que servir de refuge et de point d'appui pour l'organisation d'une défense pendant les moments difficiles traversés par les agglomérations non-fortifiées des environs. Une telle citadelle devait être bâtie et administrée par quelque chef de tribu. Bien que ne pouvant être incluse dans l'aire territoriale de la fortification de Mahmudia, la sépulture royale d'Agighiol sise à une vingtaine de kilomètres plus au sud vient à la rencontre d'une telle hypothèse. De tout façon c'est une source précieuse quand il s'agit de compléter l'ébauche d'un cadre politique et administratif de la zone des bords du Danube aux IV—IIIe siècle av.n.è.

Une dernière remarque d'ordre historique à faire au sujet de la citadelle de Beştepe est que sa construction pourrait être mise en relation avec les violentes convulsions provoquées par les Scythes d'une part, les Thraces du sud, d'autre part.

LEGENDA

- fortificație geto-dacică
- stațiuni asupra cărora s-au efectuat cercetări sistematice.
- ▲ stațiuni arheologice cercetate la suprafață.

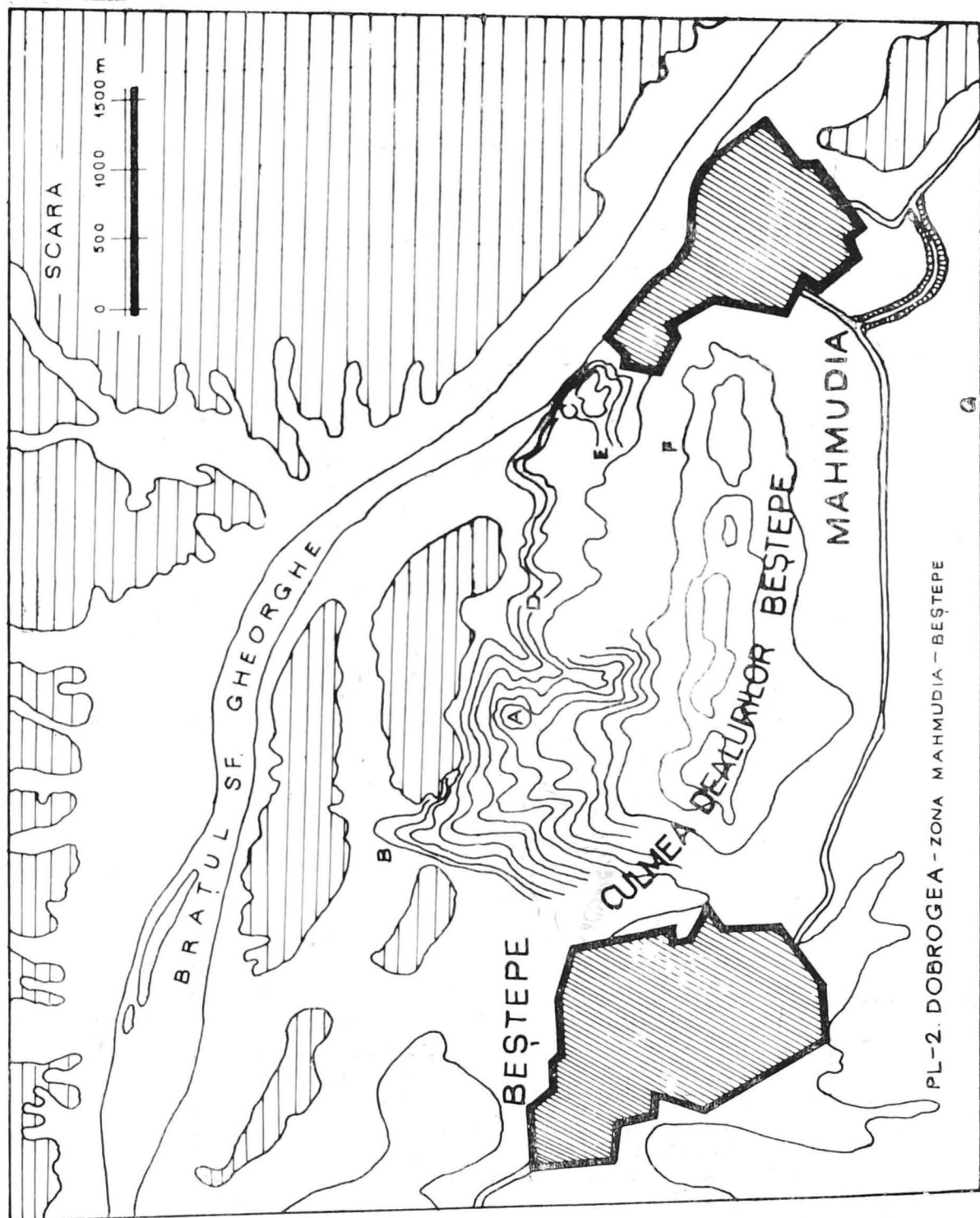


Pl. I, Harta ținutului Dobrogea cu localitățile unde s-au descoperit stațiuni arheologice din Hallstatt-ul și începutul epocii Latène.

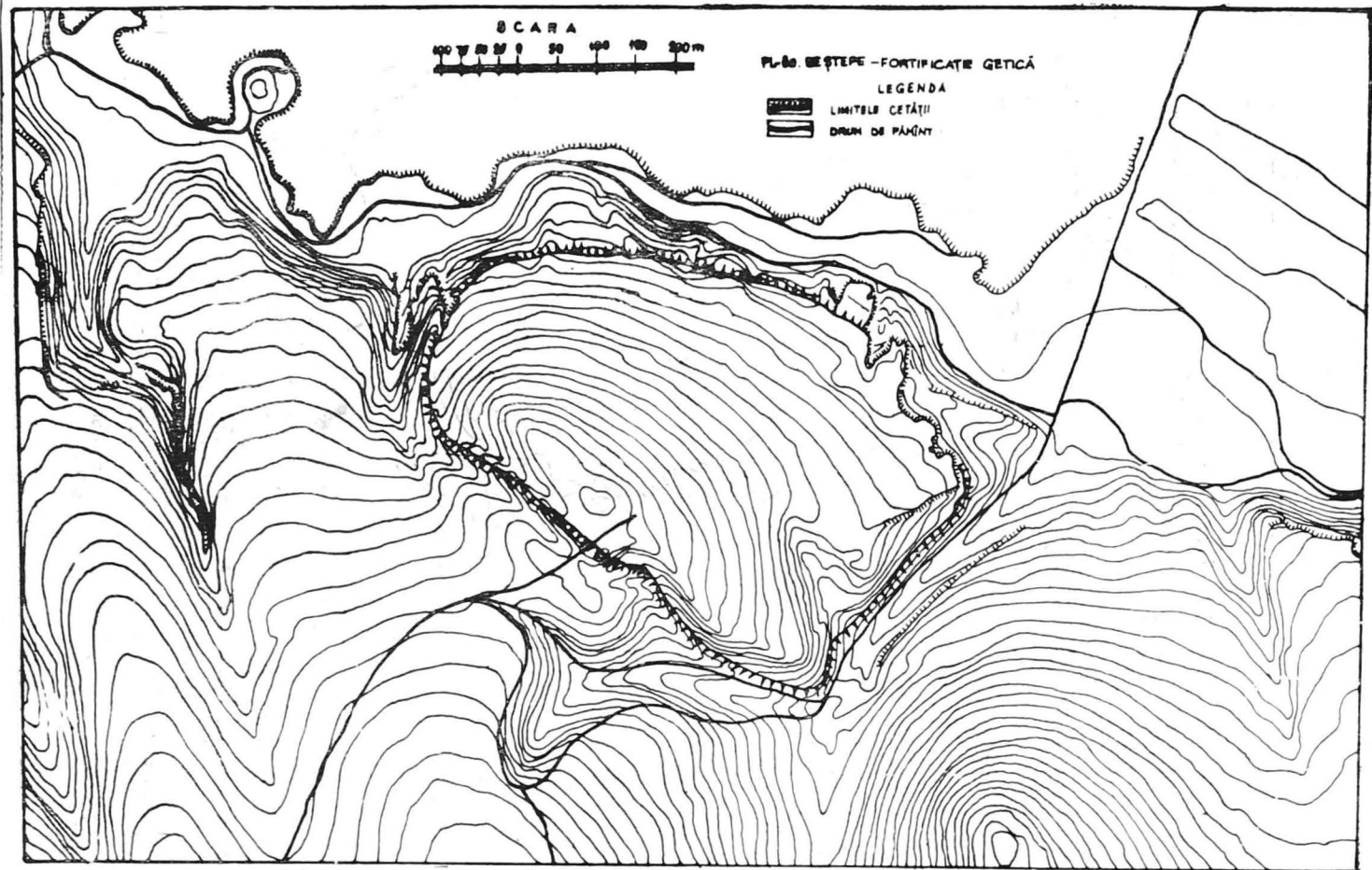
- Fortificație geto-dacă ;
- Stațiuni cercetate sistematic prin săpături arheologice ;

Pl I, Carte de la Dobroudja, avec les localités où on a découvert des sites archéologiques du Hallstatt récent et du début de Latène.

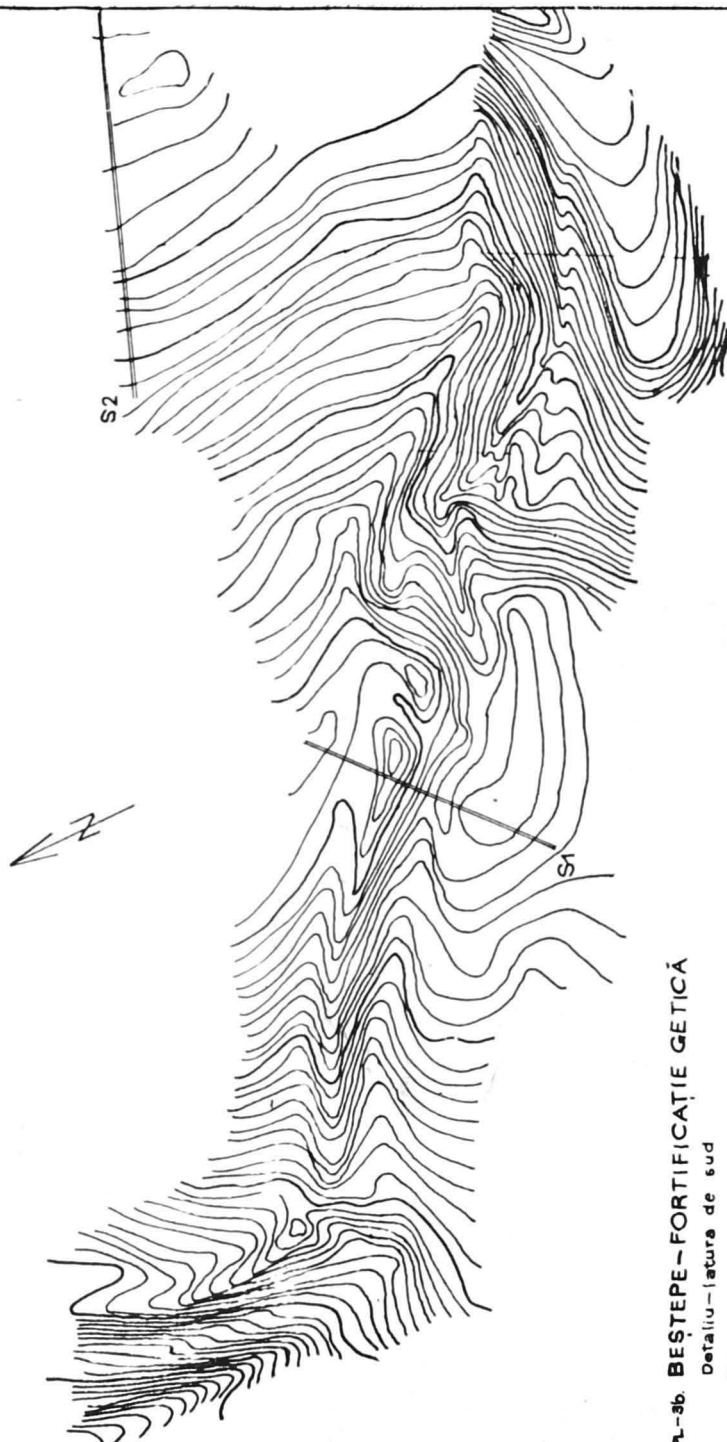
1. Fortification géto-dace ;
2. Sites, ayant fait l'objet d'une recherche archéologique organisée.
3. Sites ayant fait l'objet d'une recherche de surface.



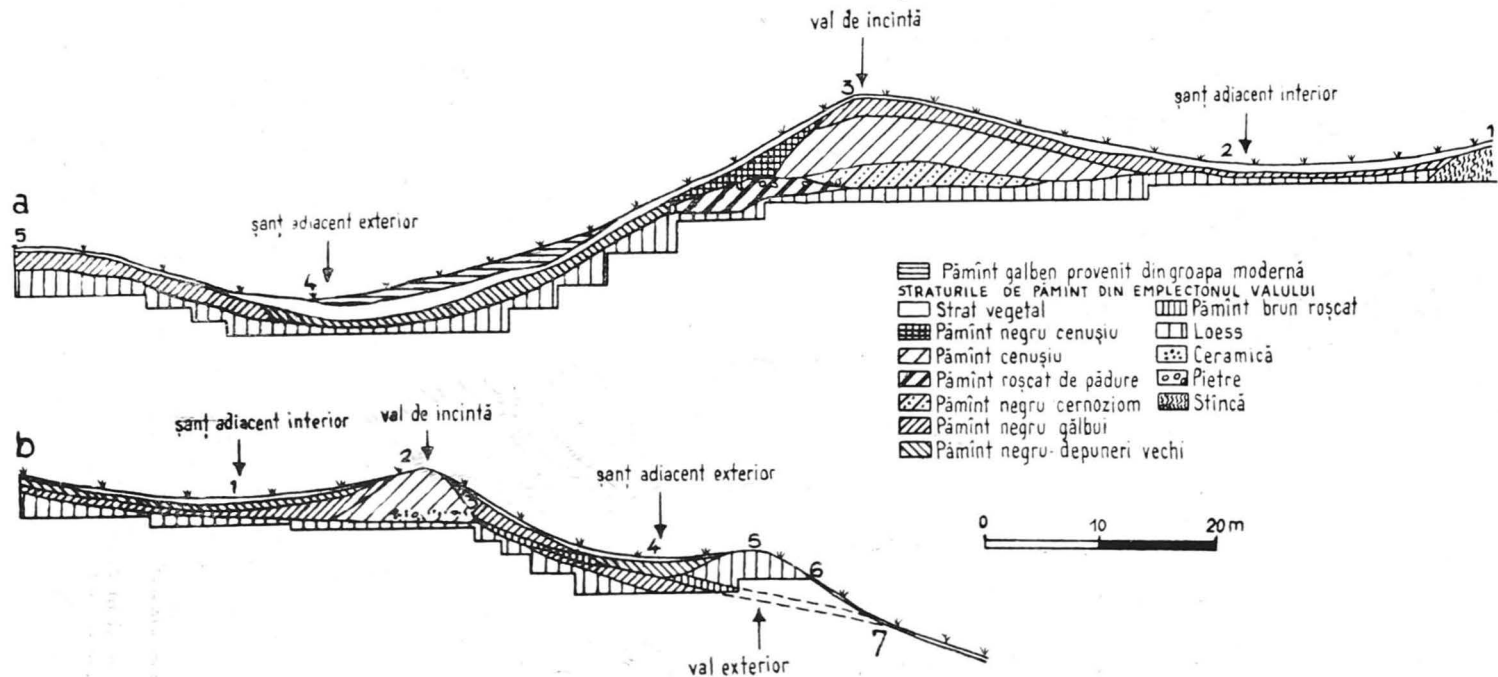
Pl. II, Fortifications et habitats non — fortifiés de la rive droite du Danube — zone Mahmudia — Beștepe.
 A — La citadelle gétique à **vallum** en terre B — a site fortifié du type „Babadag“, lieu-dit „Piatra lui Boboc“ C — Le **castrum** romaine de Salsovia D — Sites non-fortifiés gètes de IV — III^e siècle av.n.è.
 E — Centre d'habitation civile de l'époque romaine. F — Necropole tumulaire de l'époque romaine
 G — Necropole du hallstatt récent — culture Birsești — Ferigile.



Pl. III, Planul fortificației getice cu val de pământ de la Beștepe.
 a) Planul general ;
 b) Detaliul laturei de sud ;
 Pl. III, Plan de la fortification gète à vallum de Beștepe.
 a. Plan général b. Détail du côté Sud.



P.-3b. BEȘTEPE - FORTIFICAȚIE GETICĂ
Detaliu - latură de sud
VALURILE ȘI ȘANȚURILE ADIACENTE



Pl. IV, Profilul stratigrafic al săpăturilor efectuate.

a) Secțiune prin valul de incintă și șanțurile adiacente de pe latura de sud a fortificației :
 1 — Colină naturală ; 2 — Șanțul de incintă ; 3 — Valul de incintă ; 4 — Șanțul adiacent
 dintre valuri ; 5 — Al doilea val (în acest sector aplatizat ca și cel de al III-lea val).

b) Secțiune pe latura de vest a fortificației.

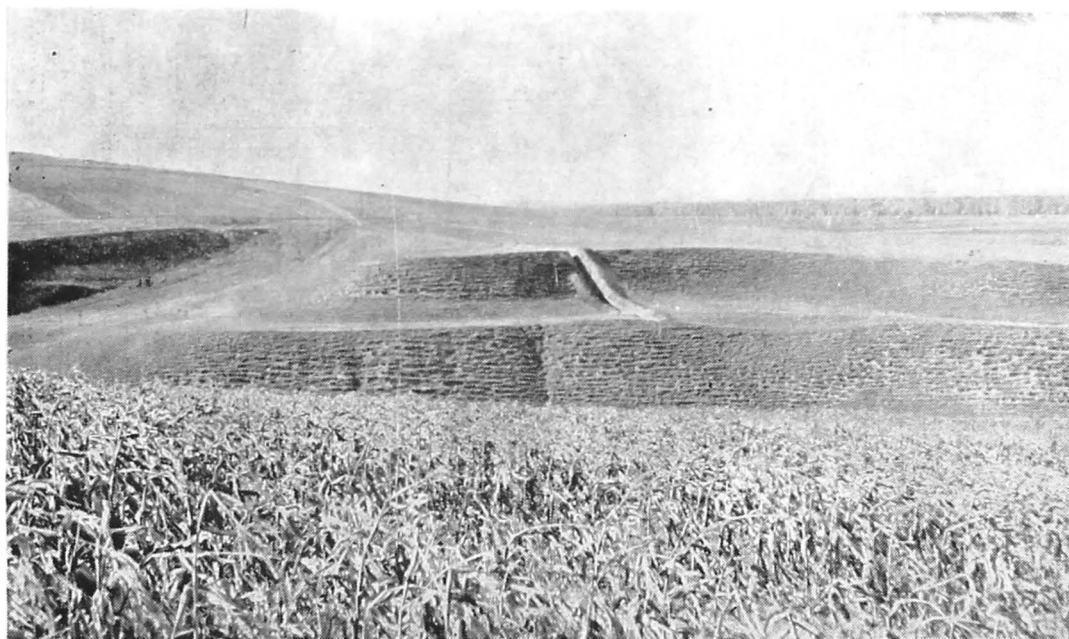
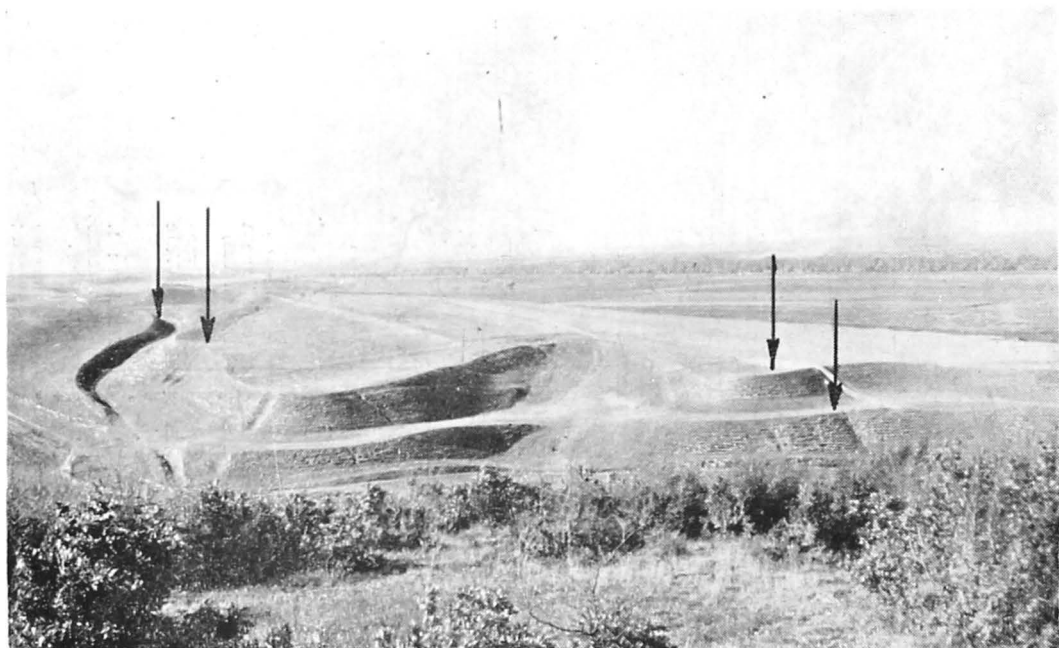
1 — Șanț interior ; 2 — Valul de incintă ; 3 — Pantă escarpată ; 4 — Șanț săpat în terasa rea-
 lizată prin escarpare ; 5 — Al doilea val (acum aplatizat) ; 6 — Pantă escarpată ; 7 — Vale
 (în antichitate cu apă, acum colmatată).

Pl. IV Profil stratigraphique des fouilles.

a — Tranchée traversant le vallum et les fossés adjacents du côté sud de la fortification : 1.
 — Colline naturelle ; 2. — Fossé d'enceinte ; 3. — Vallum d'enceinte ; 4. — Fossé adjacent
 entre les deux valla ; 5. — Le deuxième vallum (dans ce point, aplatissé comme le troisième).

b. — Tranchée traversant le côté Ouest de la fortification : a.

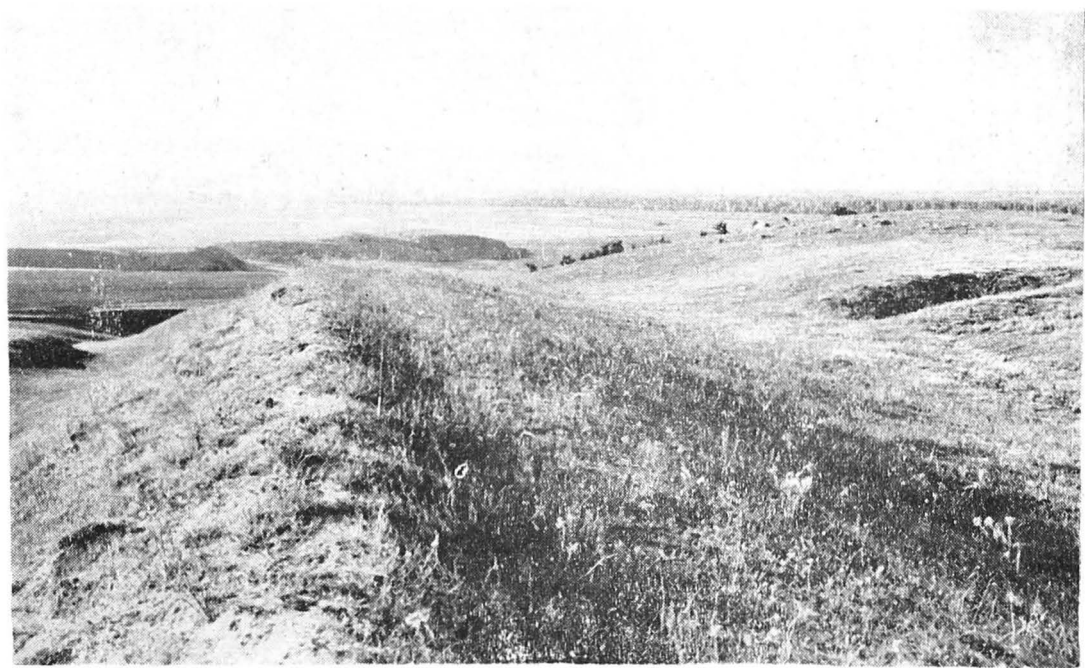
1. Fossé intérieur ; 2. Vallum d'enceinte ; 3. Pente escarpée ; 4. Fossé creusé dans la terrasse
 réalisé par l'escarpement ; 5. Le deuxième vallum (maintenant aplatissé) ; 6. Pente escarpée ;
 7. Vallon (à l'époque antique plein d'eau, maintenant colmaté).



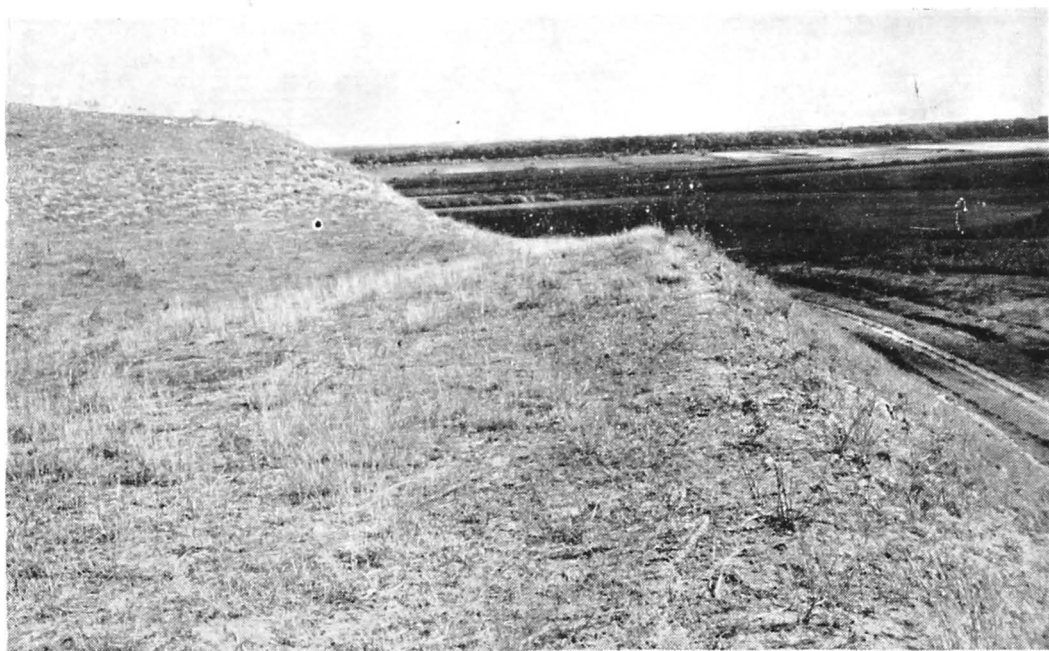
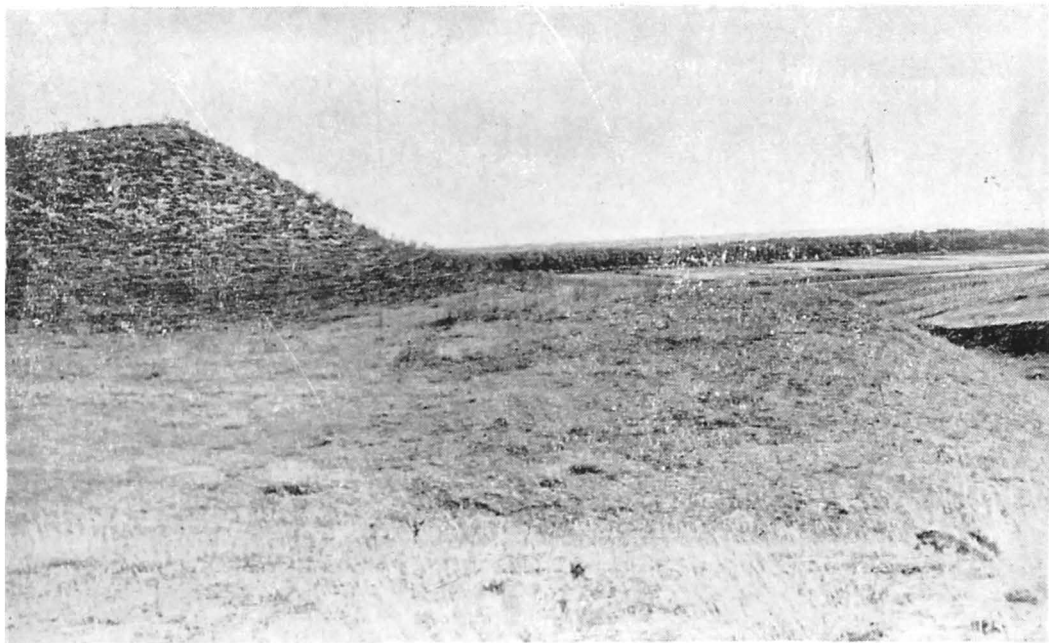
Pl. V — Vedere generală a fortificației în sectorul S—E ;

2 — Aspectul actual al pantei de est escarpată și terasa cu valul II aplatizat și șanțul colmatat.

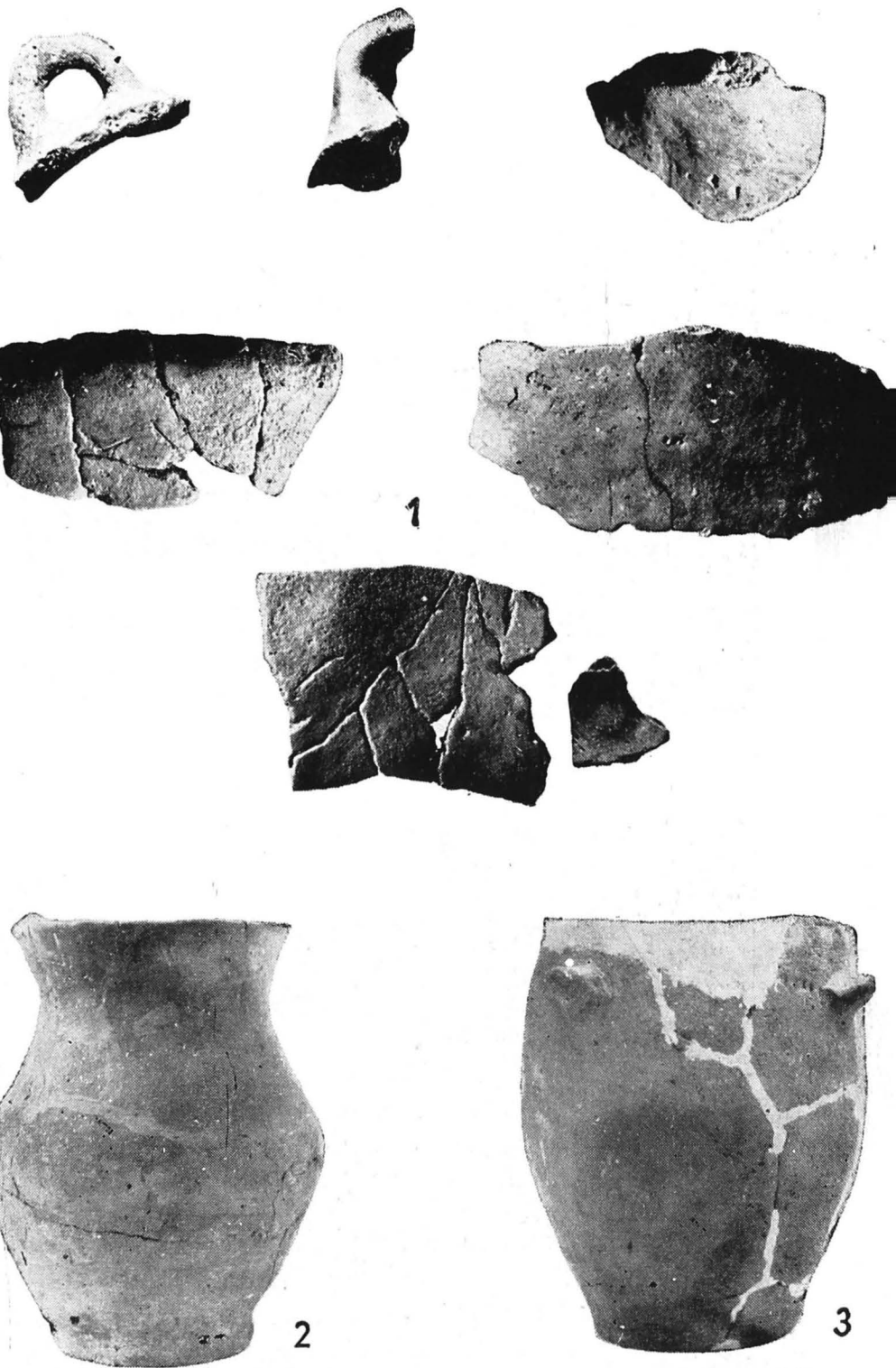
Pl. V, Vue d'ensemble de la fortification au secteur S—E. Vue générale de la pente E — escarpée — et de la terrasse avec la deuxième vallum aplatisé et du fossé colmaté.



Pl. VI, Aspectul actual al valului de S—E al incintei fortificației, văzut dinspre sud și de sus.
Pl. VI, Vue actuelle du vallum d'enceinte de la fortification au secteur S—E (vue du Sud et
d'en Haut).



Pl. VII, Panta de est a valului cetății cu terasa celui de al II-lea val.
Pl. VII, La pente est du vallum de la citadelle, avec la terrasse du deuxième vallum.



Pl. VIII, 1 — Fragmentele ceramice provenite de la vase autohtone, lucrate cu mina de ti bitronconic și de alte forme (grupa ceramicii fine), descoperite la baza și în emplekton valului (sec. IV î.e.n.).

2, 3. — Vase de diferite tipuri și forme descoperite în necropola getică de la Enisal (sec. IV î.e.n.), de aceeași factură cu fragmentele descoperite la Beștepe.

Pl. VIII, 1. Fragments céramiques provenant des vases autochtones, fabriqués à la main du type bitronconique et d'autres formes (groupe des vases fins), découverts à la base d'vallum et dans l'emplekton (IV^e siècle av. n. é.).

2—3, vases de types et formes variés, découverts dans la necropole gète d'Enisala (IV^e siècle av. n. é.), de la même facture que ceux découverts à Beștepe.