

NOI DESCOPERIRI LA NOVIODUNUM

Dr. I. Barnea

Situată pe un promontoriu dominând malul drept al Dunării, în punctul „Pontonul Vechi”, de la marginea de est a orașelului Isaccea, jud. Tulcea, cu 25-30 km înainte de Deltă, marea fortăreață *Noviodunum* a jucat un rol de prim rang în istoria provinciei romane și apoi bizantine dintre Dunăre și Marea Neagră, datorită poziției sale cheie la unul din cele mai importante vaduri ale marelui fluviu. *Noviodunum* era un foarte însemnat punct de sprijin al flotei care circula pe Dunăre. Numeroase cărămizi și țigle purtând ștampila *Classis Flavia Moesica* și o inscripție menționând numele unui *praefectus classis* arată că la *Noviodunum* se afla comandamentul flotei romane la Dunărea de Jos, iar *Notitia Dignitatum* (Or. XXXIX, 29, 32) și unele descoperiri epigrafice atestă că tot aici își avea sediul mai târziu comandantul legiunii *I Iovia*. Condițiile naturale favorabile au făcut ca în strânsă legătură cu fortăreața militară, la *Noviodunum* să se dezvolte o înfloritoare așezare cu caracter urban, ale cărei urme se întind astăzi pe o mare suprafață de teren¹).

În ciuda importanței și întinderii așezării, cercetări arheologice sistematice n-au fost întreprinse la *Noviodunum* decât în ultimul timp, și acelea limitate numai la unele sondaje și „săpături de salvare”, menite să valorifice din punct de vedere științific vestigiile amenințate cu distrugerea totală de furia apelor Dunării și de mâna omului. Rezultatele săpăturilor executate în anii 1953, 1955 și 1956 au fost deja publicate²). Au rămas încă necunoscute rezultatele scurtelor campanii de săpături din ultimii ani, efectuate de semnatarii acestor rânduri, ca delegat al Institutului de Arheologie, cu subvenția fie numai a acestei instituții, fie și a Muzeului județean Tulcea. În cele de mai jos vor fi prezentate pe scurt unele din rezultatele mai importante ale ultimelor săpături și cercetări arheologice la „Pontonul Vechi”.

1 E. Polaschek, *Noviodunum*, în Pauly-Wissowa, *Real-Encyclopädie*, 17, 1937, col. 1191—1194 ; R. Vulpe, *Histoire ancienne de la Dobroudja*, Bucarest, 1938, passim ; I. Barnea, *Noviodunum*, în *Enciclopedia dell'arte antica*, V, 1963, p. 566—567 ; idem, *Dinogetia et Noviodunum, deux villes byzantines du Bas-Danube*, în *Revue des études sud-est européennes*, IX, 1971, 3, p. 343—362 ; R. Vulpe—I. Barnea, *Din istoria Dobrogei*, II, București, 1968, passim ; *Tabula Imperii Romani*, L, 35, București, 1969, s.v. ; Al.-S. Ștefan, *Noviodunum, studiu de fotointerpretare arheologică*, în *Buletinul Monumentelor Istorice*, 42, 1973, 1, p. 3—14 ; Richard A. Todd, *Dacia*, N. S., XVII, 1973, p. 335—336 ; Al. Barnea, *ibidem*, XIX, 1975 (sub tipar).

2 *Studii și cercetări de istorie veche*, V, 1954, 1—2, p. 175—182 ; *Materiale și cercetări arheologice*, IV, 1975, p. 155—174 ; V, 1959, p. 461—473.

Apele, neobișnuit de mari ale Dunării din vara anului 1970, au rupt noi porțiuni din malul ce ascunde ruinele din partea de N-E a cetății Noviodunum, dezvelind alte ziduri în afara celor cunoscute mai dinainte și aducînd la lumină diferite piese arhitectonice, sculpturale, inscripții și tot felul de obiecte mai mari sau mai mici, printre care foarte multe monede. O mare parte din acestea a intrat în posesia particularilor, trecînd din mină în mină sau pierzîndu-se fără urmă. Altele însă au fost recuperate pentru colecțiile publice, datorită săpăturilor de salvare și cercetărilor continuate sub conducerea Institutului de Arheologie.

În urma reluării săpăturilor pe plaja Dunării, în toamna anilor 1970 și 1971, cînd apele mult scăzute ale fluviului permiteau acest lucru, au fost identificate noi încăperi sau părți de construcții, restul continuînd sub malul înalt pînă la 4-5 metri (Pl. I, a-b și Pl. II, a-b). Cele mai multe din aceste încăperi aparțin clădirilor a două mari terme sau băi romane, dintre care una construită în secolele II—III și refăcută în secolul IV, iar cealaltă înălțată în ultimul din aceste secole. Din ambele băi s-au păstrat mai bine camerele subterane de încălzire (hypocausturile), identificate parțial în 1955-1956³).

În interiorul unui hypocaust aparținînd termelor mai vechi au fost dezvelite rînduri de mici stîlpi sau picioare (*suspensurae, pilae*) din cărămizi pătrate (0,28 × 0,28 m), alternînd cu altele din tuburi cilindrice de lut ars, așezate în poziție verticală, pe piedestale de cărămidă (Pl. III). Două mici bolți de cărămidă, dispuse perpendicular una pe cealaltă, se aflau în partea de vest a încăperii, comunicînd cu camera imediat vecină. Toți acești stîlpi și micile bolți de cărămidă susțineau pavimentul gros de circa 0,20 m din var și nisip amestecat cu cărămidă sfărîmată (*opus signinum*) aparținînd încăperilor de deasupra lor și lăsau să circule pe dedesubt dogoarea focului ce se făcea la intrarea hypocaustului, în scopul încălzirii apei și a aerului necesare băilor. Printre dărîmături s-au găsit fragmente de cărămizi purtînd ștampila flotei romane pe Dunăre: *Classis Flavia Moesica* (Pl. IV). Una din aceste cărămizi avea o grosime neobișnuit de mare (9 cm). Mici fragmente de plăci subțiri de marmură albă cu vine albastrii, aflate de asemenea printre dărîmăturile hypocaustului, provin din placajul pereților încăperilor de deasupra. Aceștia li se adaugă mai multe fragmente de *tegulae mammatae* și piroane mari de fier pentru fixarea în zid a micilor tuburi de lut ars (*tubuli*), cu ajutorul cărora în pereți se creiau spații goale pentru circularea aerului cald. Pe pavimentul de cărămidă al hypocaustului se afla un strat de funingine gros de cîțiva centimetri, rezultat al focului îndelung și al fumului din interior.

Din marea construcție a termelor din secolul IV fuseseră identificate trei încăperi cu prilejul săpăturilor de pe plaja Dunării din anul 1956⁴). La sud de acestea, lîngă mal, s-a descoperit parțial în 1971 un mare hypocaust (Pl. V), comunicînd pe latura de est cu o cameră specială pentru depozitul lemnului și aprinsul focului (*praefurnium*). La mijlocul peretelui ce separa cele două încăperi se afla gura de foc, o deschidere largă de 0,60 m, mărginită de un rînd de cărămizi și avînd un prag înalt, construit din cărămizi de mari dimensiuni (Pl. VI). El se afla îngropat într-un strat gros de cenușe, iar cărămizile și pietrele dimprejur erau răscoapte și corodate de para focului. Încăperea hypocaustului avea latura de nord lungă de 16,65 m, iar pe cea de est de 3,58 m. Latura de vest a putut fi dezvelită numai pe lungimea de 1,80 m, cea de sud aflîndu-se aproape în întregime sub mal. Zidurile hypocaustului, păstrate pe înălțimea de peste un metru față de paviment, au grosimea de 0,90 m. Ele sînt construite din piatră locală de carieră, cioplită neregulat, alternînd cu rînduri horizontale de cărămidă și legate între ele cu mortar amestecat cu cărămidă sfărîmată. Interiorul hypocaustului este pavat cu cărămidă și împărțit în trei compartimente, separate prin două rînduri transversale de stîlpi groși de cărămidă, azi dispăruți aproape în

³ *Ibidem*, IV, 1957, p. 162—165 ; V, 1959, p. 464—466.

⁴ *Ibidem*.

întregime, fiecare cu laturile de circa $0,90 \times 1$ m., cu excepția celor alipiți de latura de N, care sînt numai jumătăți de stîlpi și s-au păstrat mai bine (Pl. V). În partea de sus stîlpii erau uniți prin arce de cărămidă dispuse transversal (N-S). Scopul stîlpilor masivi era de a asigura cît mai bine susținerea pavimentului în *opus signinum*, gros de aproape 0,20 m, al încăperilor de deasupra, separate foarte probabil în punctele respective de cîte un zid despărțitor. Mai multe rînduri regulate de mici stîlpi (*pilae*) din cărămizi pătrate, cu latura variînd între 0,26—0,35 m, completau spațiile goale dintre stîlpii masivi, ajutînd la susținerea planșeului. Unii au dispărut aproape fără urmă, iar alții au păstrat de la una pînă la opt cărămizi suprapuse, ajungînd în unele cazuri pînă la un metru înălțime (Pl. V). Printre dărîmăturile din interiorul hypocaustului s-au găsit: o mare bucată din planșeul în *opus signinum*, cîteva tuburi mici (*tubuli*) de lut ars, pi-roane de fier, lungi de 18,5—20 cm, pentru fixarea tuburilor în pereți (Pl XI/e-f), numeroase fragmente de cărămizi, mortar și pietre, iar pe paviment un strat de funingine gros de cîțiva centimetri.

Mai departe, către colțul de NE al cetății, s-au descoperit platforme neregulate de mortar amestecat cu cărămidă sfărîmată, indicînd, probabil, locurile unde a fost pregătit mortarul pentru zidul de incintă și turnurile din imediata apropiere, îndeosebi pentru marele turn de colț, distrus aproape în întregime, toate refăcute din temelii la începutul secolului IV e.n.

După identificarea în 1956 a zidului de incintă de pe latura de nord a cetății, pe lungimea de aproape 250 m⁵), s-a urmărit în ultimii ani descoperirea laturii de est a acesteia, prin secțiuni perpendiculare, executate din distanță în distanță, la marginea terenului în pantă lină de la vest spre est, unde existau indicii despre existența unui zid de mari dimensiuni. Pe plaja Dunării, către colțul de NE al cetății, zidul de incintă a fost distrus în întregime de valuri și de oameni. Puțin mai departe spre sud, o mare magazie de cereale, construită în acest loc prin anii 1950—1951, acoperă cu capătul ei de nord-vest parte din temelii unui turn și din zidul de incintă de pe latura de est. Abia la circa 15 m spre sud de magazie, unde terenul era liber de orice construcții actuale, și puțin mai departe, în marginea drumului ce traversează cetatea de la NV spre SE, au putut fi săpate două secțiuni, în care au fost descoperite în loc de unul, două ziduri paralele de incintă, cu direcția N-S, la distanță de circa 12 m unul de celălalt.

Zidul de incintă interior are grosimea de 3 m și este construit din piatră alternînd cu rînduri horizontale de cărămidă (Pl. VII/a). Dimensiunile cărămizilor variază între 0,28-0,35 m, grosimea lor fiind de 4-5 cm. Rînduri de pietre cioplite regulat se află numai în paramentul zidului. În schimb, rîndurile de cărămizi străbat toată grosimea acestuia. Mortarul de legătură are o nuanță roșiatică, din cauza bucățelelor de cărămidă sfărîmată mărunt cu care este amestecat. Materialul și tehnica de construcție a zidului confirmă construirea lui la începutul secolului al IV-lea e.n.

Zidul de incintă exterior are o grosime de 3,50 m, la care se adaugă, pe fața dinăuntru, două trepte late de cîte 0,25 m fiecare (Pl. VII/b). Pe înălțimea păstrată întregul zid este construit din pietre legate cu mortar amestecat parte cu prundiș, parte cu cărămidă sfărîmată mărunt. La exterior și interior, fețele zidului, precum și cele două rînduri de trepte, sînt din blocuri de calcar cioplite regulat, iar emplectonul din bolovani neregulați de diferite mărimi. În afară, zidul este prevăzut cu un mic soclu. Aici, la 3,50 m adîncime față de suprafața solului actual, a fost identificat nivelul de călcare al constructorilor, deasupra căruia, în afară de vestigii mărunte romane, s-au aflat fragmente ceramice din secolul XI, indicînd perioada de refolosire și probabil demolare a zidului.

Existența unui al doilea zid de incintă pe latura de est a cetății Noviodunum poate fi pusă în legătură cu practica din epoca romană tîrzie (secolele V-VI), ounoscută sub numele de „proteichisma“, folosită pentru prima oară la

5 Ibidem, p. 461 și fig. 1.

zidul de incintă al Constantinopolului, în timpul împăratului Teodosie al II-lea (413) și apoi la alte fortărețe de pe teritoriul imperiului roman de răsărit: Stara Zagora, Hisar, Sofia, Sadoveț ș.a. Spre deosebire de practica mișcării porților, a blocării intrărilor și a altor reduceri ale fortificațiilor, socotită drept un sistem cu caracter „pasiv”, practica dublării incintei cu un zid exterior e socotită un sistem „ofensiv” de fortificație, caracteristic unei perioade de relativă stabilizare a puterii bizantine⁶).

În spațiul dintre cele două ziduri de incintă, la 18 m distanță de clădirea magaziei amintite, s-a descoperit pedestalul păstrat aproape în întregime, al unei statui dispărute (Pl. VIII). Acesta are înălțimea de 2,10 m, e construit din blocuri mari de calcăr cioplite regulat și se ridică deasupra unui postament lat de 2,16 m, din pietre de granit legate cu mortar, a cărui lungime a putut fi urmărită pe distanța de 7 m, la circa 3 m adâncime față de nivelul solului actual. Pedestalul sau soclul propriu zis se compune din cinci rânduri de blocuri dintre care două alcătuiesc partea inferioară, cu laturile de $2,36 \times 2,06$ m și înălțimea de 0,78 m, iar restul de trei, partea superioară, avînd laturile de $2,16 \times 1,84$ m și înălțimea de 1,32 m. Legătura între cele două părți este făcută de un profil simplu, cu înclinarea de 45° și înălțimea de 0,10 m. Pe fața superioară a pedestalului, la încheieturile blocurilor, se observă lăcașurile cruciforme ale unor crampe metalice dispărute, iar în mijloc pietre mai mici, prinse într-un strat de mortar amestecat cu cărămidă sfărîmată, peste care erau așezate una sau mai multe lespezi, — baza statuii din care nu s-a mai găsit nici o urmă. Pedestalul și statuia pe care acesta o susținea au fost înălțate probabil între a doua jumătate a secolului al V-lea și mijlocul secolului al VI-lea, cînd se pare că a fost construit și zidul de incintă exterior de pe latura de est a cetății Noviodunum.

În jurul pedestalului, la adîncimea de circa 2,50 m față de nivelul de astăzi al terenului, s-a găsit un mare număr de fragmente ceramice, majoritatea de amfore, pe unele fiind înscrise cu vopsea roșie litere grecești indicînd cel mai probabil capacitatea vasului (Pl. IX).

Dintre descoperirile izolate, încă inedite, unele merită să fie menționate în chip special. Astfel este un frumos capitel ionic, găsit intimplător pe plaja Dunării, unde căzuse din mal, aproximativ în zona termelor din secolele II-III, provenind poate chiar de la clădirea acestora și intrat în anul 1972 în colecția liceului teoretic din Isaccea (Pl. X/a). Capitelul este din marmură albă zaharoidă, în stare fragmentară, și poartă urme de foc și fum, datorită incendiului prin care a trecut. Dimensiunile lui sînt de $0,655 \times 0,35$ m și 0,175 m înălțime. Singura vultură păstrată aproape întregă are diametrul de 0,20 m. Pe o latură, între vulturi, se află trei ova fragmentare. După aspectul elegant și tehnica superioară a sculpturii, capitelul aparține secolului II e.n., provenind din vreunul din atelierele grecești ale bazinului Mării Egee.

Un al doilea capitel, găsit mai demult într-un punct necunoscut al cetății, azi în Muzeul din Tulcea, face parte din categoria capitelor corintice din marmură albă cu vine albastrii, de mari dimensiuni și cu două zone de foi de acant moale, lucrate probabil la Procones și mult răspîndite către sfîrșitul secolului V — începutul celui de al VI-lea, în diferite centre ale imperiului roman de răsărit⁷). Exemplarul de la Isaccea (Pl. X/b) este aproape identic cu material, mărime

6 D. Ovčarov, *Le protéclisme du système des fortifications pendant la Haute époque byzantine dans les terres bulgares* (bulg. cu rez. fr.), în *Archeologia*, Sofia, 4/1973, p. 11—23.

7 Cf. R. Kautzsch, *Kapitelstudien. Beiträge zu einer Geschichte des spätantiken Kapitells im Osten vom vierten bis ins siebente Jahrhundert* (Studien zur spätantiken Kunstgeschichte, 9), Berlin — Leipzig, 1936, p. 56 și 59—61, no. 6 ; pl. 13/177 și 14/195 ; A. M. Schneider, *Byzanz* (Istanbuler Forschungen, 8) Berlin, 1936, pl. 918 ; P. Lemerle, *Philippe et la Macédoine orientale à l'époque chrétienne et byzantine*, texte, Paris, 1945, n. 405 ; G. M. Sotiriou, *He basilike tou Hag. Demetriou Thessalonikes*, Album, Atena, 1952, pl. 44, a ; E. Kalinka, *Antike Denkmäler in Bulgarien*, Wien, 1906, fig. 2 ; M. Tichanova-Klimenko, *Les chapiteaux de l'église Saint-Jean le Précurseur à Kerç, in L'art byzantin chez les Slaves*, II e. recueil. Ière partie (Orient et Byzance, IV), Paris, 1932, p. 6 și urm. ; fig. 7 și 11 ; A. L. Jacobson, *Rannesrednevekovii Chersones*, (MIA, 63, 1959), fig. 48 ; I. Barnea, *Éléments d'art grec des basiliques paléochrétiennes de la Scythie Mineure*, în *Deltion tes Hrist. Archaïol. Heitairias*, IV, 4, Atena, 1964, p. 341, p. 714 (Tomis) și 72/1 (Callatis).

(0,50 m înălțime, diam. bazei 0,40 m), decor și execuție tehnică cu un alt capitel găsit întâmplător în satul Țiganca, de la sud de Isaccea, și ajuns în același muzeu din Tulcea⁸). Spre deosebire de acesta din urmă, capitelul de la Isaccea este mai tocit, lipsindu-i și o mare bucată dintr-o margine a părții superioare.

Un leu din calcar gălbui dobrogean a fost găsit în primăvara anului 1973 pe panta de la sud de cetate. În jumătatea de est, cu prilejul taluzării malului, în scopul lărgirii și asfaltării drumului de acces în spre vadul Dunării. Cu acest prilej, în aceeași zonă s-au descoperit și distrus fragmente de ziduri cu pământ și un apeduct din epoca romană, alte urme de locuire romane și feudale timpurii, câteva morminte, iar mai departe a fost înlăturată mecanic o bună parte din valurile ce apărau cetatea în spre sud-est⁹). Leul apărut în împrejurările amintite, azi în Muzeul din Tulcea, se păstrează în stare fragmentară. Îi lipsesc: jumătatea inferioară a picioarelor, parte din gură, creștetul capului și o bucată din latura stângă (Pl. X/C). Dimensiunile actuale sînt de 0,85 m lungime și 0,45 m înălțimea maximă. În flancul drept se află o mică scobitură circulară, cu diametrul de 4 cm și adîncimea de 3 cm, executată poate chiar, de la început, în scopul fixării leului la vreun mormînt sau la vreo intrare. În creștet se mai păstrează restul unui piron de fier, în care va fi fost înfipt vreun adaus sau tot în scopul unei mai bune fixări a fiarei cu gura deschisă și privirea fioroasă, în secolele II-III, la vreo construcție funerară din afara cetății. Piesa a fost re-folosită după aceea, cu prilejul refacerii din temelie a fortăreței, la începutul secolului IV, ca material de construcție în zidul de incintă de pe latura de sud, în apropierea căruia a fost descoperit.

În timpul săpăturilor și întâmplător pe plaja acoperită de pietre, cărămizi și țigle spălate de apele Dunării, au apărut numeroase fragmente ceramice data-bile începînd din prima epocă a fierului și pînă în epoca feudală. Dintre acestea prezentăm aici cîteva fragmente de vase romane: un gît (Pl. XI/a) și un capac (Pl. XI/d) de la două amfore diferite; două fragmente de oale cu buza șențuită de-a lungul și cu toarta lată (Pl. XI/b-c). Ceramica feudală timpurie (sec. X-XII, mai rar XIII-XIV) rivalizează cantitativ cu ceramica romană și romano-bizantină. În afară de marea cantitate de fragmente de vase (oale, castroane, cazane, opaite), majoritatea purtînd obișnuitul decor incizat de linii simple și în val sau împodobite cu roțița dințată, produse ale atelierelor locale, se află fragmente din diferite amfore, ulcioare și alte vase bizantine nesmălțuite. Lor li se adaugă destul de multe fragmente de ulcioare cu smalt verde măsliniu (Pl. XII/a), de străchini și castroane cu smalt de diferite culori (Pl. XII/d-e) sau decorate în tehnica sgraffito, pe fond alb (Pl. XII/c-f) sau galben strălucitor (b, g, h-j), toate făcînd parte din categoria ceramicii de lux, produs al atelierelor bizantine, în unele cazuri chiar constantinopolitane¹⁰). Alături de nenumăratele monede, de unele sigilii¹¹) și obiecte de podoabă bizantine, din păcate multe pierdute poate pentru totdeauna în ceea ce privește valorificarea științifică, fragmentele de vase de import amintite, constituie o dovadă în plus a intenselor legături dintre așezarea de la Noviodunum-Isaccea și centrele urbane din sud, în frunte cu capitala imperiului bizantin, în tot timpul existenței acestuia, dar mai ales în secolele XI și XII.

După cum era de așteptat pentru o așezare situată pe malul Dunării, uneltele de pescuit începînd de la cîrligele de fier sau de bronz pentru undiță (Pl. XIII/g) și pînă la greutatea de cărămidă (Pl. XIII/h, i) sau de piatră de diferite forme și mărimi, pentru prigon și plasa de pescuit, sînt nelipsite la Noviodunum. În afară de acestea s-au mai găsit cuțite de fier (Pl. XIII/d), mînere de os sau de

8 I. Barnea, în *Din istoria Dobrogei*, II, București, 1968, p. 532, fig. 43/1. Cf. *ibidem*, fig. 43/1 (Callatis).

9 Vezi Al.-S. Ștefan, *op. cit.*, fig. 6 și 21.

10 Cf. *Dinogetia*, I, București 1967; *Ceramica*. V. și mai sus, nota 2: rapoartele despre săpăturile de la Noviodunum, din anii 1953, 1955 și 1956.

11 I. Barnea, *Sigilii bizantine de la Noviodunum*, în *Studii și cercetări de numismatică*, IV, 1968, p. 239—297 și VI, 1975, p. 159—162.

corn pentru cuțite, unele frumos împodobite cu ornamente incizate (Pl. XIII/f)¹². O mică piesă fragmentară de corn, în formă de protomă de cal stilizată, decorată cu cercuri concentrice incizate (Pl. XIII/e), amintește de populațiile nomade de stepă (pecenegi, uzi, cumani) ajunse în secolele XI-XII pînă la Dunărea de Jos¹³). În fine, tot o dovadă a legăturilor cu Bizanțul în secolele XI-XII o constituie o cruciuliță dublă relicviar, fragmentară, cu reprezentarea lui Hristos răstignit (Pl. XIII/b) și alte două cruciulițe simple (Pl. XIII/a, c), toate de bronz¹⁴), descoperite cu prilejul săpăturilor arheologice sau ale cercetărilor de suprafață efectuate în ultimii ani în marea și importanta așezare de la Noviodunum.

NOUVELLES DECOUVERTES À NOVIODUNUM

— résumé —

Ces-dernières années, notamment pendant l'été de 1970, la crue des eaux du Danube entraîna de nouvelles portions de la rive abritant les ruines situées dans le nord-est de la cité romaine de Noviodunum (Pl. I-II). D'autres vestiges ont été mis au jour de cette manière, apportant à ceux déjà connus quantité de pièces architectoniques et sculpturales, des inscriptions et toutes sortes d'objets de diverses dimensions, ainsi qu'un très grand nombre de monnaies romaines et byzantines.

Deux brèves campagnes de fouilles archéologiques, effectuées pendant les automnes de 1970 et 1971, alors que les eaux du fleuve étaient très basses, ont permis de constater que les ruines ainsi dégagées provenaient des édifices de deux thermes romains, que l'auteur avait déjà localisés dès les années 1955-1956. Les deux thermes sont datés l'un des II - III^e siècles, l'autre du IV^e siècle de n.è. Il ne s'est mieux conservé des deux ensembles mentionnés que les hypocaustes (Pl. III et V). Les ruines des II - III^e siècles ont livré d'autres fragments de briques avec la marque de la *Classis Flavia Moesica*.

Du côté est de la cité, on a localisé deux murs d'enceinte, séparés entre eux par un douzaine de mètres. Le mur intérieur, épais de 3 m (Pl. VII/a), a été construit au commencement du IV^e siècle, au moment de la réfection de fond en comble de la cité. Quant au mur de l'enceinte extérieure, épais de 3,50 m, il était doté sur sa face intérieure de deux marches larges de 0,25 m chacune (Pl. VII/b). Ce mur peut être mis en relation avec la pratique des V - VI siècles, dite „*proteichisma*“, utilisée pour la première fois dans le cas du mur d'enceinte de Constantinople sous l'empereur Théodose II (413), et par la suite chez d'autres forteresses de l'Empire romain d'Orient, à une époque de stabilité du pouvoir byzantin.

L'espace compris entre les deux murs d'enceinte a livré le piedestal haut de 2,10 m et bâti de blocs de pierre équarris (Pl. VIII). A mentionner aussi quelques autres découvertes isolées inédites, à savoir : deux chapiteaux de marbre (Pl. X/a, b) ; la sculpture en pierre calcaire reproduisant un lion (Pl. X/c) ; des fragments de céramique romaine (Pl. IX et XI/a-d) et byzantine (Pl. XII) ; divers outils de pêche (Pl. XIII/g-i) ; des objets de corne (Pl. XIII/e-f) ; plusieurs petites croix de bronze (Pl. XIII/a-c), etc.

12 Cf. *Studii și cercetări de istorie veche*, V, 1-2, 1954, p. 178 fig. 16/10.

13 Cf. *Dinogetia*, I, *op. cit.*, fig. 183/4-5.

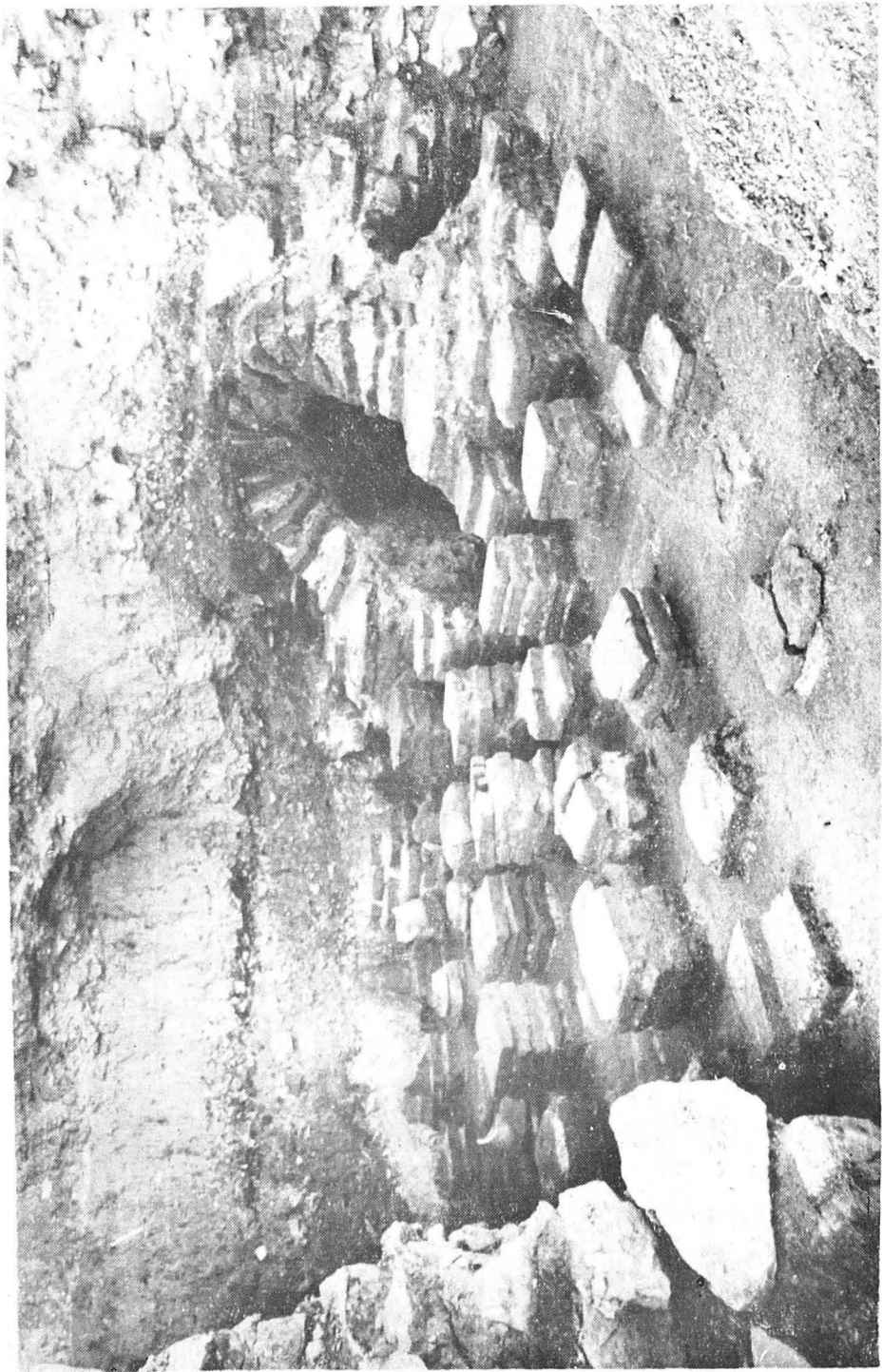
14 *Ibidem*, fig. 191/3, 10 ; 192/3, 5, 8 și 193/1-3, 8 și 10.



Pl. I — Noviodunum a) vedere generală a ruinelor de pe malul drept al Dunării ; b) platforma unui turn și parte din temelia zidului de incintă.



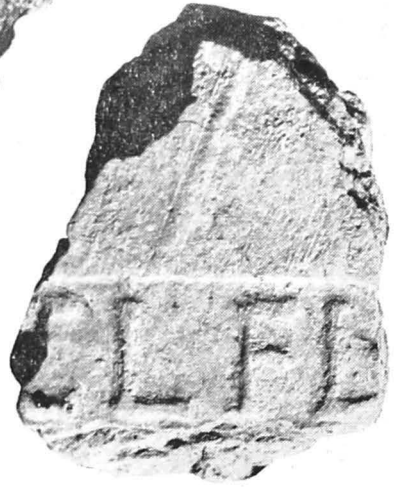
Pl. II — Noviodunum : Ziduri dezvelite de apele Dunării



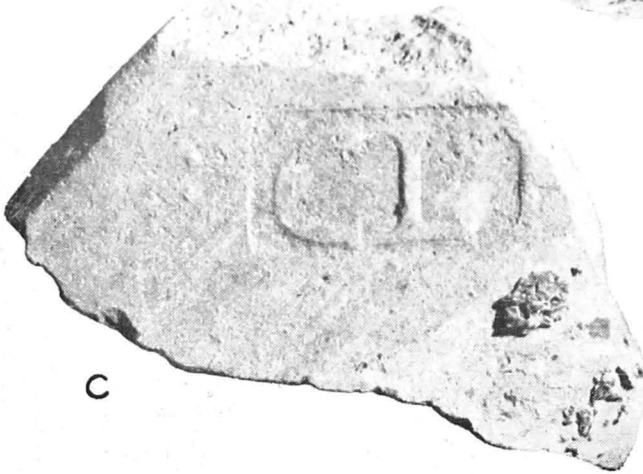
Pl. III — Noviodunum : hypocaustul unor terme romane.



b



a



c

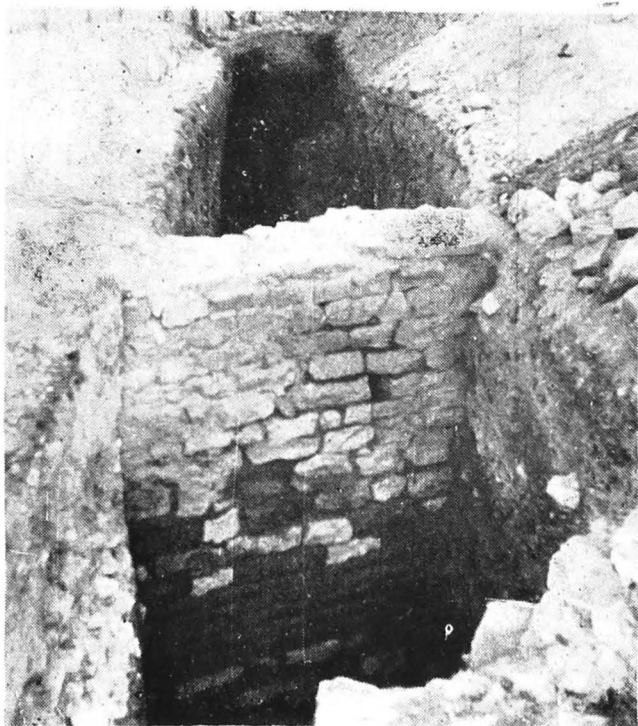
Pl. IV — Noviodunum : fragmente de cărămizi cu ștampila Classis Flavia Moesica.
112



Pl. V — Noviodunum : hypocaustul unor therme romane : a) vedere spre nord-est ; b) vedere spre nord-vest.



Pl. VI — Noviodunum : gura de foc a hypocaustului unor terme romane.

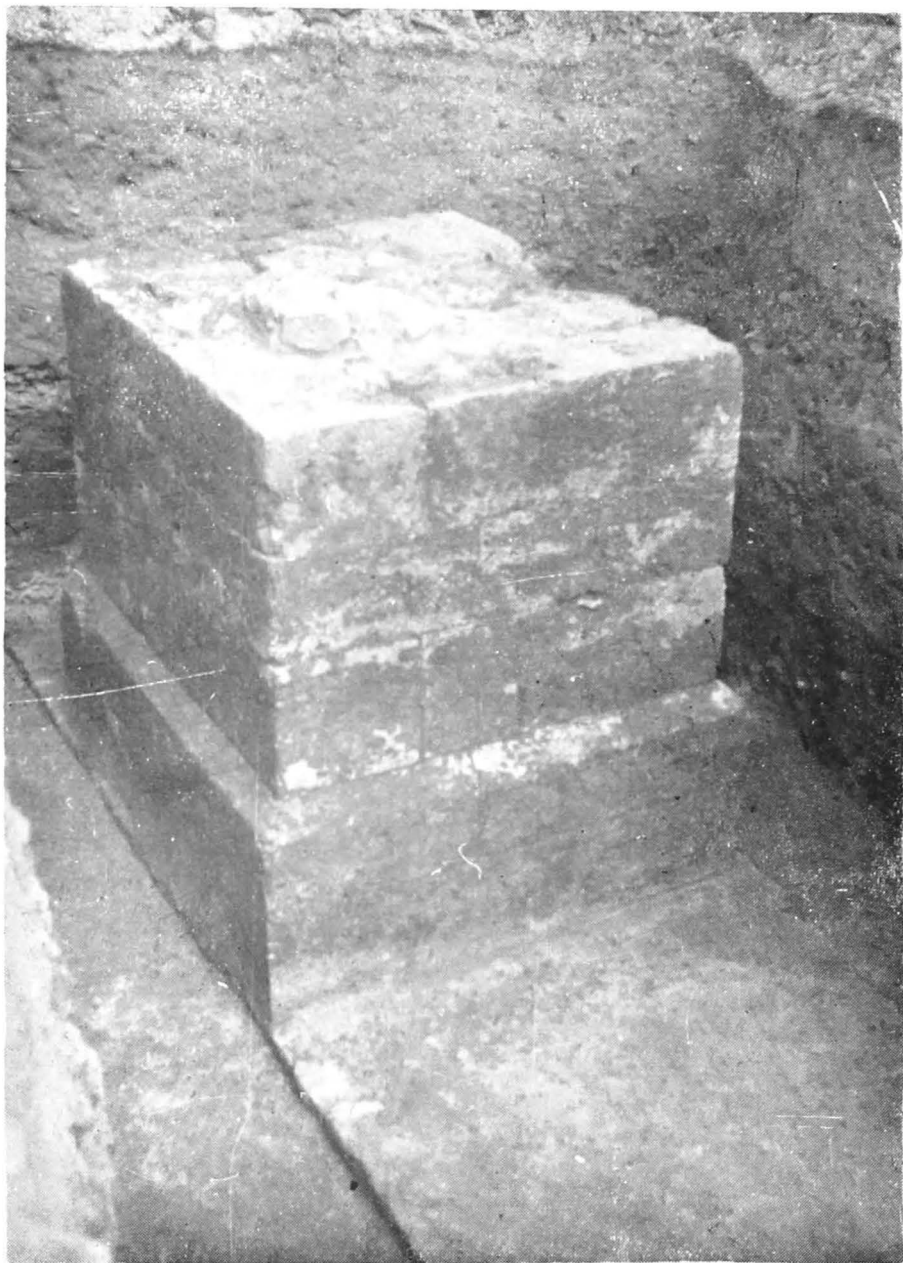


a

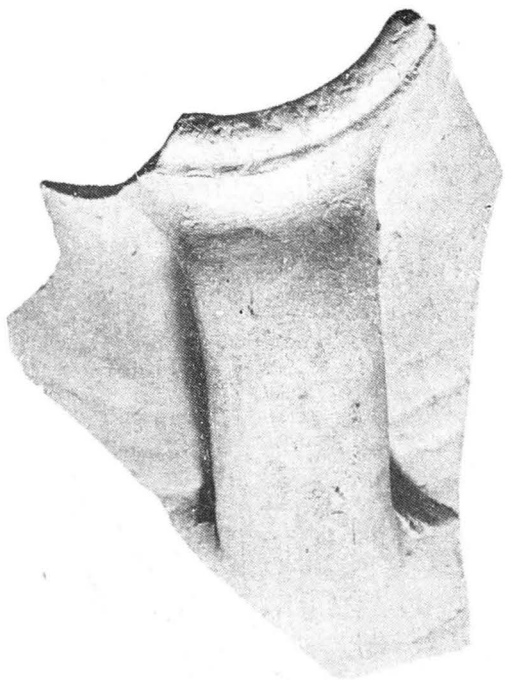


b

Pl. VII — Noviodunum ; latura de est a cetății ; a) zidul de incintă interior ; b) zidul de incintă exterior.



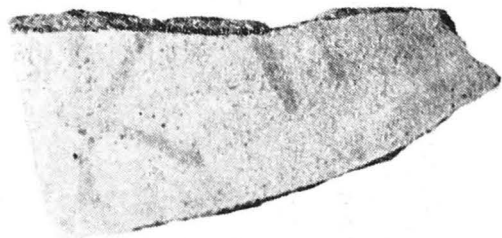
Pl. VIII — Noviodunum : pedestalul unei statui romane



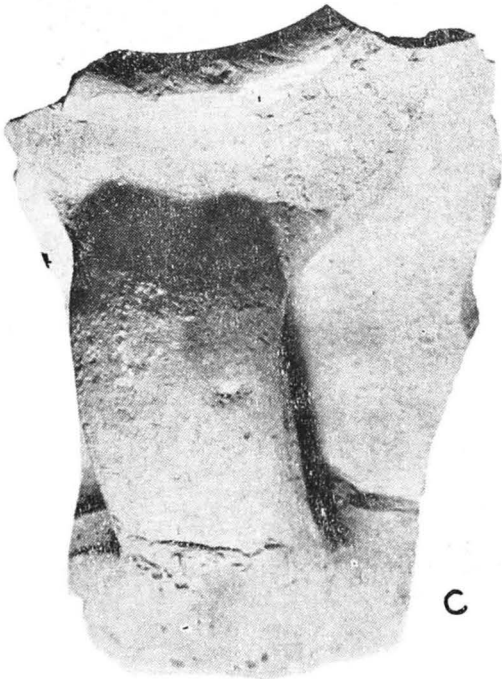
a



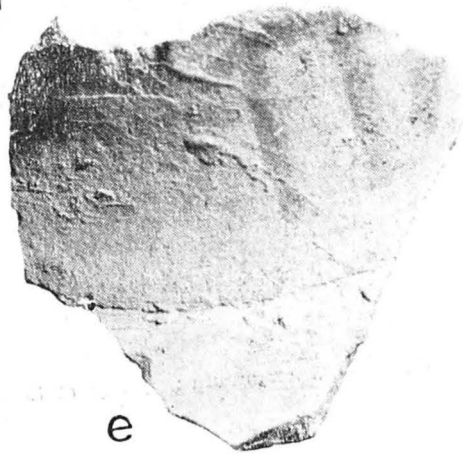
b



d



c



e

Pl. IX — Noviodunum : fragmente de amfore romane



a

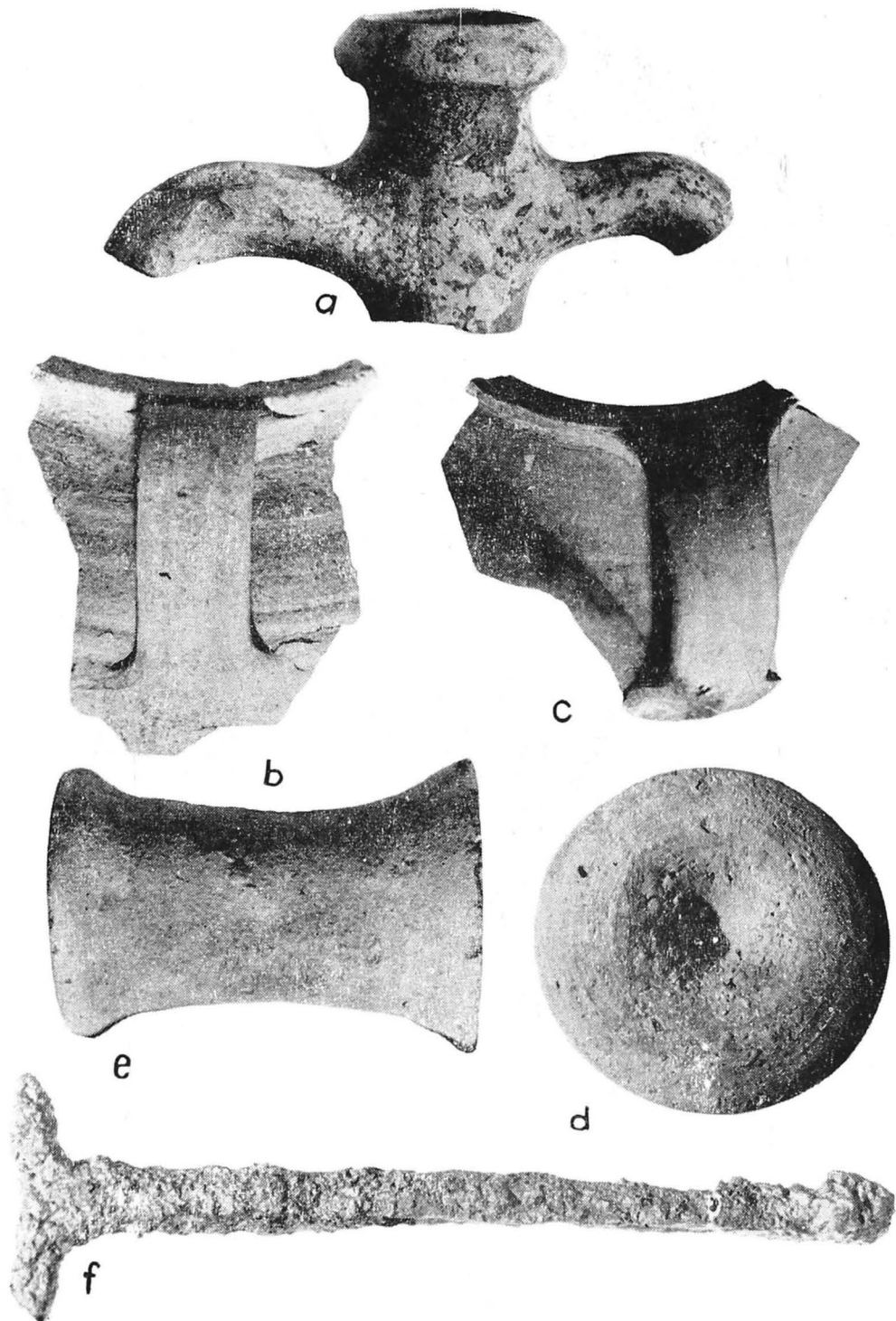


b

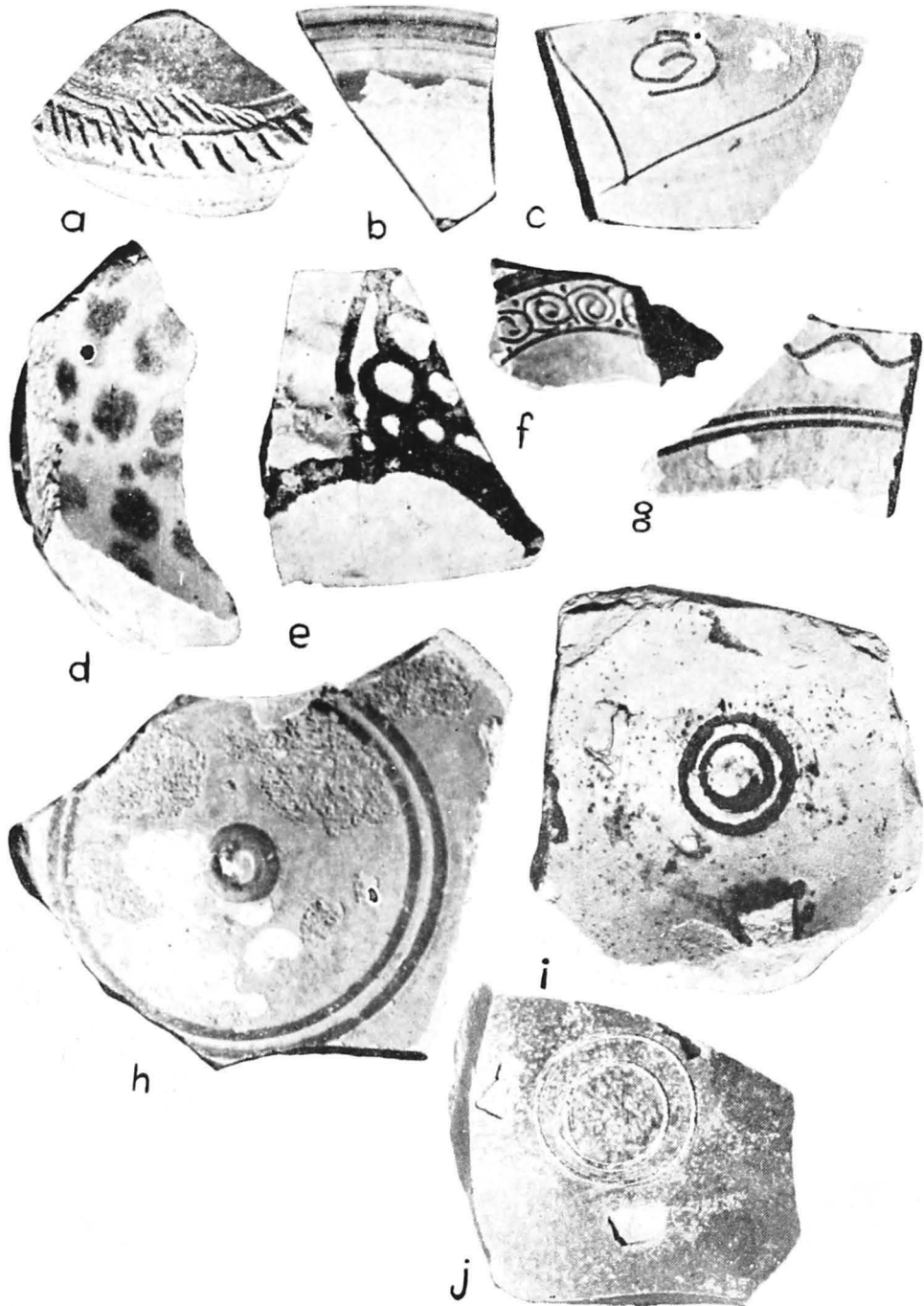


c

Pl. X — Noviodunum : a) capitel ionic (sec. II) ; b) capitel corintic (sec. V-VI) ; c) leu funerar (sec. II -III.)



Pl. XI — Noviodunum : a-a) ceramică romană ; e-f) tubușor de lut ars și pivon de fier folosite la thermele romane.



Pl. XII — Noviodunum : ceramică bizantină smălțuită (sec. XI—XII).



Pl. XIII — Noviodunum: a-c) crucialite de bronz; d) cuțit de fier; e-f) cap de minier și minier de corn; g) cîrlig de undiță de fier; h-i) greutatea de cărămidă pentru plasa de pescuit.