

DESCOPERIRI NOI PE TERITORIUL NOVIODUNENS

G. Simion

Rîndurile de mai jos fac cunoscut descoperirile unor cercetări mai vechi, comunicate de semnatarul acestor rînduri în cadrul lucrărilor celei de a doua conferințe naționale de arheologie¹⁾, rămînînd astfel o informație orală pentru un număr restrîns de specialiști. Aceste cercetări s-au întreprins în anii 1970 și 1971 asupra unei movile izolate din zona viticolă Bădila (com. Niculițel-Tulcea), zonă care în perioada romană a fost atribuită ca teritoriu al cetății Noviodunum.²⁾

Intervenția noastră pentru cercetarea sistematică a acestui tumul a fost determinată de necesitatea salvării unui mormînt la care se ajunsese și implicit a întregului complex funerar asupra căruia se executase escavări de pămînt neorganizate.³⁾

Importanța descoperirii în tot ansamblul ei ne obligă să o retransmitem celor interesați cu toate detaliile întîlnite și observațiile făcute asupra lor.

Înscrierea acestui tumul izolat în ansamblul topografic al zonei, solicită, mai întîi o informare de acest ordin asupra întregului domeniu care în antichitate a constituit teritoriul. Noviodunens.⁴⁾ (Pl. I). Cercetările care s-au întreprins în acest scop asupra castrului și a zonelor din jur au descoperit urmele treselelor unor drumuri antice⁵⁾ dintre care unele se prezintă astăzi ca niște șanțuri, largi și puțin adîncite⁶⁾.

Ele traversează diferite forme naturale de relief și se îndreaptă cu anumite oscilații din cetate spre alte centre ale provinciei. Deoparte și de alta a acestor urme de drumuri se înregistrează încă în topografia actuală grupuri mai mari sau mai mici de movile, de proporții și dimensiuni foarte variate, multe din ele complet aplatizate⁷⁾ și pe care localnicii le numesc „La movilele dese“, „La două movile“, „Movilele de pe Acictepe, etc. Pe restul teritoriului cuprins între

1) București, noiembrie, 1971.

2) V. Pârvan, *Cetatea Ulmetum*, I, AARMSI, 1912, Tom, XXXIV, Harta așezărilor și drumurilor antice; Alexandru Suceveanu, *Viața economică în Dobrogea romană — sec. I — III e. n.*, București, 1977, fig. 1, unde aduce completări substanțiale și face o serie de schimburi la harta Dobrogei din perioada romană.

3) Aducem mulțumirile noastre și pe această cale ing. Hirtop Nicolae care a salvat obiectele descoperite: căldărușa și strigilul din bronz și a oprit lucrările de excavare care se efectuau asupra tumulului.

4) V. Pârvan, *Op. c.* — harta; *idem*, *Descoperiri nouă în Scythia Minor*, IV, AARMSI, p. 509.

5) Simion Ștefan, *Noviodunum — studiu de foto-interpretare arheologică*, Buletinul Monumentelor Istorice, An XLII, nr. 1, 1973, p. 3—14, fig. 21.

6) Exps. Bujor și G. Simion, *Săpăturile de salvare din cimitirul roman de la Isaccea*, MCA VII, 1960, p. 392, fig. 1, Exsp. Bujor, în *Dacia*, NS, IV, 1960, p. 527, fig. 1.

7) *Op. c.* la notele 5 și 6 de mai sus.

Dunăre sau de la această zonă a cetății cu grupările aglomerate de tumuli și pînă la arcada muntoasă a culmei dealurilor Niculițelului (Pl. I), considerat ca „Domeniului Noviodunens”⁶⁾ se poate urmări o altă serie de movile amplasate de data aceasta într-o distribuție dispersată, singulare sau grupate cîte două și ale căror nume sînt legate de o toponimie modernă sau medievală cu: Movila lui Isuf, Kurgan Vizir, Movila Pășoaei, etc.

Măsurătorile făcute în acești tumuli izolați înregistrează distanțe aproximativ egale, cuprinse între 1 și 1,5 km, ceea ce corespunde cu o repartizare arbitrară de cca. o sută pînă la maxim două sute ha de teren pentru fiecare movilă sau grup.

Cercetările întreprinse în 1958 la necropola tumulară de „La movilele dese” au concluzionat că acest sector funerar este legat de viața cetății și a așezărilor civile din jurul ei în perioada de la primele începuturi ale stăpînirii romane la Noviodunum și pînă la invazia costobocilor din 170 e.n.⁹⁾ Observațiile noastre asupra acestor tumuli izolați, făcute sub raport topografic și cadastral și pe care încercăm să le corelăm la sistemul de relații agrare din aceeași perioadă de început a vieții romane (sec. I-II), ne determină să atribuim aceste monumente funerare acelor familii care au deținut aici proprietăți de tipul „Villae-ei rustica”.¹⁰⁾ Tumulul cercetat de noi se înscrie în această categorie de monumente funerare izolate și se află pe valea pîriiașului Capaclia, la distanța de 1 km spre sud de la D.N. 22 — Tulcea — Isaccea și la cca 200 m spre vest de la firul apei (Pl. I).

Analizată sub raport tipologic și stratigrafic, movila de la Bădila se grupează în „tipul de tumuli cu manta de pămînt în straturi alternante,¹¹⁾ iar ca dimensiuni și manieră de construcție face parte din categoria tumulilor monumentali (Pl. II). Dimensiunile ei măsoară un diametru de 30 m și o înălțime de 4 m, pînă la nivelul de călcare antic (Pl. II). Movila s-a construit pe un teren puțin înclinat, ușurînd astfel transportul pămîntului care a fost luat din imediata apropiere.

În ceea ce privește practicile rituale folosite în perioada construcției tumulului s-au remarcat următoarele descoperiri și s-au consemnat cîteva observații.

Aproape de extremitatea de vest a tumulului, la cca 80 cm sub linia de călcare din antichitate s-a descoperit un mic altar construit din cărămizi (Pl. II și Pl. V, fig. 3) cu laturile de 73/50 cm și înălțimea de 28 cm. După factura cărămizilor el este contemporan cu primele morminte, dar distanța apreciabilă față de acestea și lipsa oricărui obiect în jurul sau în interiorul lui ne determină să-l legăm de practicile rituale folosite în timpul construcției tumulului.

În mantaua movilei s-au descoperit oarecum grupate, două vase de tip oenochoe și o căniță cu toartă. Ele nu pot fi legate de nici un mormint, constituînd simple ofrande pe care le-au depus în procesul construcției tumulului. Demnă de remarcat este observația asupra stratigrafiei din centrul movilei, unde straturile de pămînt alternante au fost perforate de groapa unui puț de ofrandă în formă cilindrică cu diametrul de 3 m. Aceasta s-a săpat în toată grosimea mantalei pînă la nivelul de călcare antic (Pl. II, Pl. V/fig. 1 și 4). Fără să depună nici un obiect material în interiorul ei, imediat, sau la scurtă vreme după ce-a fost săpată această groapă de ofrandă s-a astupat cu grijă pînă în virful movilei.

Analizat sub aspectul inventarului funerar, tumulul de la Bădila a cuprins realmente un număr mare de morminte. După rit și după practica ritualului funerar, ele se pot grupa în mai multe tipuri:

8) V. Pârvan, *Descoperiri nouă în Scythia Minor*.

9) Exsp. Bujor și G. Simion, *Op. c.*, p. 397; Exsp. Bujor, *Op. c.* în Dacia, N.S., IV, 1960, p. 156—157.

10) V. H. Baumann, *Observații arheologice asupra poziției și cronologiei așezărilor romane din zona de nord a Niculițelului*, Peuce, IV, Muzeul Deltei Dunării, 1973, 1975, p. 109—110; Zidurile descoperite prin sondajul arheologului V. H. Baumann la 200 m de movila cercetată de noi, sînt contemporane cu inventarul din mormintele tumului, susținînd astfel ipoteza noastră.

11) P. Alexandrescu, *Necropola tumulară*, în *Histria II*, București, 1966, p. 238—239 și 244—246.

Mormintele de incinerare — din care s-au întilnit următoarele tipuri :

a) Morminte de incinerare pe loc cu groapa de ardere în două trepte¹²⁾. Cele două morminte de acest tip s-au descoperit în sfertul de S-V al movilei aproape grupate și la aceeași adâncime. Gropile de ardere ale acestor morminte au fost săpate în stratul vegetal antic (Pl. II și Pl. IV/fig. 1; Pl. V/fig. 1 și 2). Primul mormint de acest tip care s-a descoperit a fost mormintul deranjat prin lucrările de escavare și asupra căruia s-a intervenit imediat. Faptul că s-a distrus doar acoperământul de cărămizi, apoi cu ajutorul explicațiilor primite din partea martorilor oculari, cu materialul recuperat în cea mai mare parte și mai ales datorită similitudinii lui cu mormintul nr. 8 (principal) din Movila (M) XXV, săpată în 1958 în necropola de la Isaceea¹³⁾, restaurarea lui s-a putut face cu oarecare ușurință. Pe treapta a doua a gropii de ardere s-au găsit izolate mai multe cuie din fier care au fost folosite la fixarea grin-zilor de la podeaua rugului și tot pe aceeași treaptă, în capătul de NV (mormintul avînd orientarea NV-SE) al gropii s-au găsit fragmente ceramice de la un opaiț și o cană mică sparte ritual, împreună cu câteva fructe exotice: smochine, curmale și o nucă. Tot în această parte au fost descoperite și obiectele salvate de ing. Hîrtop Nicolae și anume un strigil și o situlă din bronz în formă de căldărușă și ornamentată cu figuri în relief (Pl. IX și Pl. X/fig. 1). Resturile cinerare căzute direct în groapă împreună cu cenușa de la rug au fost acoperite de cărămizi mari cu dimensiunile de 57/57×8 așezate în două ape cu baza fixată pe treapta a doua a gropii.

Cel de al doilea mormint s-a descoperit în vecinătatea și cu aceeași orientare cu primul. Groapa a fost acoperită cu țigle peste muchea cărora s-au așezat olane în vederea asigurării unei etanșietăți (Pl. V/1 și 2). În interior peste oasele calcinate s-a descoperit un singur vas mic din plumb, în formă cilindrică (Pl. VII/fig. 7). După dimensiuni acest mormint este de copil. Datarea acestor morminte se poate stabili prin analogie ca fiind de la sfîrșitul sec. I și pînă în al treilea sfert al veacului al II-lea.

b) Morminte de incinerare pe loc cu groapa de ardere ovală, fără trepte¹⁴⁾

La aceste morminte, cinerariile au fost neacoperite de obiecte protectoare. În tumulul de la Bădila s-au descoperit în sfertul de NV două asemenea morminte numerotate în planul nostru cu nr. 4 și m. 5 (Pl. II). Gropile sînt apropiate, orientate pe direcția NE-SV și săpate în mantaua movilei la 40 și 50 cm deasupra nivelului de călcare din antichitate. (Pl. III/2 și Pl. IV/2) ceea ce ne indică săparea lor după construcția tumulului. Ca inventar la m. 4 s-a găsit un vas de tip oenochoe, (Pl. VII/fig. 5).

Morminte de inhumare la care s-au întilnit de asemenea mai multe tipuri.

a) *Mormint monumental cu sarcofag*. Pl. II m. 3. După cum reiese din profilul stratigrafic (Pl. V/1 și Pl. VI/1), acesta a fost depus inițial într-o groapă a cărei adâncime era mai mică decît corpul lui. Introducerea s-a făcut prin taluzarea în prealabil a unuia din pereții gropii, în vederea creării posibilității utilizării rolor. Orientarea sarcofagului era pe direcția N-S, iar construcția tumulului s-a făcut după o perioadă oarecare de timp. Etanșeitarea dintre capac și corp s-a realizat prin introducerea de mortar în golurile îmbucăturii dintre ele, iar securitatea împotriva profanării s-a asigurat prin fixarea în frontoane a două scoabe de fier ale căror capete s-au introdus în două orificii umplute cu plumb (Pl. VI/2).

Pe nivelul de călcare de atunci, în extremitatea ambelor capete ale sarcofagului au fost depuse diferite vase de ofrandă. În colțul dinspre NE s-au descoperit trei vase din ceramică de tip oenochoe (Pl. VII/1,2 și 3), iar la capătul dinspre sud au fost depuse 5 vase de sticlă din care s-au putut salva numai

12) *Ibidem*, p. 243 255, 260 și urm., și fig. 62, unde face și un tablou tipologic și al mormintelor din necropola de la Histria după observațiile asupra descoperirilor de la Olbia.

13) Exsp. Bujor și G. Simion, *Op. c.* în MCA, VII, p. 393 și 395, Exsp. Bujor Dacia, N.S., IV, 1960, p. 532, fig. 4.6.

14) P. Alexandrescu, *Op. c.* p. 253—255.

3 (Pl. VIII/1,2 și 3). Friabilitatea sporită a calității sticlei și condițiile slabe de conservare au dus la imposibilitatea recuperării integrale a acestui inventar. În interiorul sarcofagului au fost două schelete în poziție culcat pe spate, cu brațele spre abdomen și orientate cu capetele spre sud.

Primul schelet era de femeie adultă și a fost depus direct pe podeaua sarcofagului. Printre rămășițe s-au găsit o pereche cercei de aur (Pl. X 5) prevăzuți cu disc perlat (Pl. X/14) și o pereche de pantofi așezați în apropierea picioarelor dar într-o stare de conservare foarte slabă, încât nu s-au mai putut salva. Prezența peste acest schelet a unei bare de plumb impregnată cu mortar și care a putut fi probată că a fost folosită inițial la realizarea etanșeității dintre capac și corp, explică redeschiderea sarcofagului pentru depunerea în interior a celui de al doilea defunct. Acesta n-a mai fost așezat direct pe piatră, ci într-o ladă-sicriu din lemn (Pl. VI/3). După mărimea scheletului și a obiectelor de purtat sau a unor podoabe, acestea ne dau indicații că defuncta a fost o fată a cărei vîrstă număra anii din pragul adolescenței. Printre rămășițele osteologice s-au găsit un inel de aur cu piatră de cornalin și un pandantiv din aur. (Pl. X 6 și 7). În continuarea sicriului a fost depusă o casetă din lemn îmbrăcată în piele și împodobită cu diferite plăcuțe și colțuri din alamă sau bronz decorate. În interior s-au găsit un vas de sticlă (unguentarium Pl. VIII/4), un coșuleț din fibre vegetale în interiorul căruia se afla un șirag de mărgele, un mîner de cuțitaș din os cu cap de leu și corpul cilindric (avînd probabil rol de talisman) și o cutiuță rotundă din lemn ce a conținut probabil o pomadă (Pl. XI/1-5). În continuare, lângă această lădiță, au fost depuse direct pe fundul sarcofagului trei perechi de încălțăminte: o pereche de sandale, una pereche de ghete (crepidae — Pl. XI/7 și 8) și una de pantofi, care de asemenea n-au mai putut fi salvați din cauza slabei lor conservări. La fiecare schelet s-a descoperit cîte o monedă, de la Antoninus Pius, emisiuni din anii 140-143 și 156-157¹⁵).

b) *Morminte de inhumație cu defunctul depus în groapă în poziție culcat pe spate.* În această grupă se înscriu două morminte. Primul a fost numerotat în planul nostru cu nr. 6 și s-a descoperit în sectorul de NE al tumulului la adîncimea de 65 cm sub linia nivelului de călcare din antichitate. Scheletul era în poziție culcat pe spate, cu brațele întinse pe lângă corp și orientate N-S, cu capul spre sud (Pl. II). În palma brațului drept s-a descoperit un pieptene confecționat din 7 lame de os, cu dinții pe o singură muche și fixate la mijloc cu nituri de aramă pe o placă metalică transversală. Pe oasele brațului stîng s-a găsit o brățară din sîrmă de argint sau argintată, iar pe piept avea o fibulă din bronz prevăzută cu arc (Pl. X/ 2 și 3). După aceste obiecte de ofrandă, mormîntul poate fi datat către jumătatea sec. III e.n.¹⁶).

Cel de al doilea mormînt care se înscrie în acest tip a fost numerotat în plan cu nr. 8 (Pl. II) și s-a descoperit în mantaua de pămînt a movilei. Scheletul era în aceeași poziție — culcat pe spate și orientat cu capul spre SV. În mare parte, osemintele acestui mormînt s-au găsit deranjate de animale sălbatice care își făcuseră vizuini în această parte a movilei. Lipsa totală a obiectelor de ofrandă ne oprește de la orice comentariu de datare.

c) *Morminte de inhumație cu scheletul depus în groapă în poziție chircită.*

Din această grupă fac parte tot două morminte, notate în planul nostru cu nr. 7 și 9 (Pl. II). Primul a fost un schelet de copil, descoperit la 60 cm adîncime, în poziție chircită cu brațele sub bărbie (Pl. V/5). Era orientat E-V, cu capul spre est și fața spre sud. Lipsa oricărui obiect de ofrandă și amplasarea sa spre extremitatea tumulului, unde am fost lipsiți de o claritate stratigrafică, ne determină să nu facem precizări sau comentarii asupra apartenenței sau datării lui.

15) Monedele au fost determinate de Poenaru-Bordea de la Institutul de arheologie București, căruia îi aducem mulțumiri și pe această cale.

16) Acest tip de fibulă apare în Dacia în morminte din sec. III e. n. V. D. Protase, Șantierul arheologic Soporul de Cîmpie, MCA, VIII, 1962, p. 534, fig. 6/12; Suzana Dolinescu-Ferche, Săpăturile de la Dulceanca, 1963—1967, jud. Teleorman, MCA, IX, 1970, p. 321, fig. 3/1, unde acest tip de fibulă apare în mormintele din a doua jumătate a sec. III e.n.

Cel de al doilea mormînt de acest tip s-a descoperit în extremitatea de est a tumulului, la 90 cm adîncime față de linia de călcare din antichitate. Era orientat cu capul spre NV și fața spre SV, fiind și el lipsit de orice obiect sau indiciu de datare.

Cu excepția mormîntului monumental cu sarcofag toate celelalte mormînte de inhumație s-au descoperit în jumătatea de est a tumulului și către extremitatea lui, pe cînd cele de incinerare, împreună cu mormîntul cu sarcofag s-au găsit în jumătatea de vest, grupate după un anumit ritual. O altă observație referitoare la ritualul funerar practicat este constatată la mormintele de incinerare unde nu s-au descoperit vase de ofrandă sau obiecte personale ale defuncților, care ar fi putut rezista să fi fost trecute prin foc. Toate asemenea obiecte s-au depus în groapă ori s-au spart ritual după incinerare, înainte sau în timpul procesiunii acoperirii mormîntului.

*
* *
*

INVENTARUL MORMINTELOR. Analizate după natura lor, după tehnica de execuție, formă și ornamentică, obiectele descoperite în mormintele amintite mai sus se pot grupa astfel :

a) *Sarcofagul.* Prin aspectul său monumental, ca și prin numărul și valoarea obiectelor de inventar pe care le-a avut, sarcofagul a constituit pînea principală din complexul funerar de la Bădila. Tipologic, el se înscrie în grupa sarcofagelor „fără decor”, cioplit dintr-un bloc de piatră, cu capacul în două ape și acrotere la colțuri (Pl. III/2 ; V/1 ; VI/1). Acest tip de sarcofag este cunoscut în Dobrogea, chiar în vecinătatea imediată provenite din necropola de la Isaaccea, la Troesmis, Tomis și Callatis.¹⁷⁾ Datarea lui — curînd după jumătatea secolului II e.n. s-a putut face după cum am amintit, cu ajutorul monedelor descoperite în interior — emisiuni de la Antoninus Pius.

b) *Obiecte din lemn.* Sierriul de la cel de al doilea schelet era confecționat din lemn care în momentul deschiderii sarcofagului părea relativ bine conservat (Pl. VI/3), însă la scurtă vreme acesta s-a descompus fără posibilități de restaurare.

Caseta care a fost așezată la capătul sierriului, așa cum se distinge și în fotografia făcută la deschiderea sarcofagului (Pl. VI/3), nu s-a mai păstrat deloc. Ea a fost confecționată din scînduri tăiate subțiri și cu multă grijă. Total sau parțial (starea de conservare nu ne-a îngăduit să facem observații complete asupra ei), caseta a fost acoperită cu piele, iar la colțuri, pe muchii și pe anumite porțiuni de pe pereți fusese ornamentată cu plăcuțe sau colțuri din bronz. În partea centrală a capacului se află un minier din bronz, iar încuietoarea fusese prevăzută cu o broască cu cheiță.¹⁸⁾

c) *Încălțămîntea* — au fost singurele piese de port care s-au mai putut salva în parte (Pl. XI 7 și 8). Din cele patru perechi de încălțămînte s-au putut salva și conserva parțial numai două și anume :

— O pereche de sandale (Saleae, sandalis), cu talpa din plută căptușită cu piele și cu șnururi din piele aurită. Ca ornament peste nodul făcut de curelușa de deasupra metatarsului se afla un disc circular din piele acoperită cu foiță de aur. Discul este decorat prin incizare cu un motiv geometric ce reprezintă o roată cu 4 spițe de pe cercul căreia radiază linii în formă de raze.

Aceste sandale, au o formă alungită, cu virful ascuțit, avînd 19 cm lungime, 5,4 cm lățime și 1,3 cm grosime.

17) Exsp. Bujor și G. Simion, Op. c. MCA, VII, 1961, p. 394, fig. 2/3, Exsp. Bujor, Dacia, N.S. IV, 1960, p. 530, fig. 3/1 și 2; sarcofagul de la Troesmis nu este publicat și se află la Muzeul „Deltei Dunării” — Tulcea, pentru cele de la Tomis și Callatis : A. Rădulescu, E. Coman, C. Stavru, *Un sarcofaga di eta romana scoperta nella necropoli tumulare di Callatis, Pontica*, VI, 1973 ; M. Alexandrescu—Vianu, *Les sarcofages romains de Dobroudja*, Revue des études sud-est Européennes, VIII, 2, București, 1970, p. 271 ; T. Gherasimov, *Anticini sarcofaghi ot Odessos*, Izvestia, V. Varna, 1969, p. 66.

18) A. Rădulescu și colaboratorii, *op. c. p. 254 și urm.*

— Crepidae-le (ghete) constituiesc a doua pereche de încălțări care s-au putut salva.

Ele sînt confecționate din piele căptușită cu țesătură. Tălpile sînt pe suporti din lemn, păstrînd aceeași formă alungită și virful ascuțit. Carîmbul și fețele au fost decorate în exterior cu un model geometric în formă de ghirlan-dă, cercuri și chenar realizat din fir aurit. Aceste obiecte au analogii cu o descoperire anterioară din necropola de la Isaccea¹⁹⁾ și mai ales piesele din sarcofagul de la Tomis.²⁰⁾

d) CERAMICA — descoperită în tumulul de la Bădila reprezintă doar cîteva tipuri de vase dintre cele mai comune pe care le cunoaștem în această perioadă pe teritoriul Dobrogei. După formă, calitate și tehnica de execuție, piesele noastre fac parte din următoarele tipuri :

— *Căni trilobate (oenochoe)*. Piesele de acest tip le putem împărți în două grupări nu numai după linia formei sau tehnica execuției, ci și după locul descoperirii. Căniile descoperite lingă sarcofag (Pl. VII/1,2 și 3), sau în mantaua moveilei se diferențiază de vasul trilobat descoperit în mormîntul cu groapa de ardere fără trepte (nr. 4) (Pl. VII/5).

Oenochoele descoperite lingă sarcofag și în mantaia tumulului au o parte mai aleasă, o culoare roșie cărămizie și cca 3/4 din suprafața pereților (în partea superioară) este acoperită cu glazură roșie. Corpul acestor vase au un aspect ovoidal cu o linie ce tinde spre suplețe, gîtul în formă de pilnie, gura trilobată, toarta zveltă și fundul inelar. Pereții sînt netezi, cu un decor simplu, format (la unele vase) doar din 2 sau 3 linii incizate, dispuse paralel. Acest tip de vase se datează în sec. I-II e.n.²¹⁾ perioadă susținută în cazul nostru de aceleași elemente numismatice prin care s-a datat sarcofagul.

— *Vasul trilobat* descoperit la mormîntul nr. 4 are aspect de *ulciur* (Pl. VII/5). Diferența dintre primele vase trilobate și acest *ulciur* constă nu numai în ceea ce privește forma, la care linia corpului tinde către un aspect sferoidal, ci și din punct de vedere tehnic. Pereții acestui vas sînt subțiri și canelați, dintr-o pastă mai aspră și arsă foarte puternic, ceea ce i-a dat o culoare de cafe-niu închis. Prin analogii, acest tip de vase se datează în sec. II cu o răspîndire foarte mare în sec. III e.n.²²⁾.

— *Căniță cu două toarte* descoperită între mormîntul de incinerare cu groapa de ardere simplă (Nr. 5) și sarcofag. Ea are un format tronconic, pereții bine netezi și subțiri, fundul inelar (Pl. VII/6). Se datează prin analogie tot în sec. II și III e.n.²³⁾

— *Căniță globulară cu o toartă*, a fost spartă ritual la mormîntul de incinerare nr. 1 cu groapa de ardere în două trepte (Pl. VII/4).

Este mult răspîndită în Dobrogea sec. II-III e.n. și binecunoscută în cadrul descoperirilor din necropola de la Isaccea.²⁴⁾

c) STICLĂRIA. Aceasta s-a descoperit numai la mormîntul cu sarcofag, grupată în exterior la capătul de sud și în caseta de interior. Din cele cinci vase care s-au descoperit în exterior, două n-au mai putut fi salvate din cauza unei friabilități prea mari. Restul au următoarele forme :

— *Vas butelie*²⁵⁾ (Pl. VIII/2), realizat din sticlă alburiu-verzuie semiopacă, puțin irizată și cu cîteva goluri de aer. Corpul are o formă sferică, gîtul cilindric (din care se mai păstrează doar o parte mică) și fundul aplatizat — ușor

19) Exsp. Bujor și G. Simion, *Op. c.*, MCA, VII, 1961, p. 393.

20) A. Rădulescu și colaboratorii. *Op. c.* p. 256 și 258, Pl. II/p. 257.

21) A. Rădulescu, *Contribuții la cunoașterea ceramicii romane de uz comun, din Dobrogea, Pontica*, VIII, 1975, p. 341 și pl. VIII/1.

22) *Ibidem*, p. 343 și pl. VIII/2.

23) *Ibidem*, p. 341 și urm.

24) Exsp. Bujor și G. Simion, *Op. c.* în MCA, p. 395, fig. 3/4 ; A. Rădulescu *Op. c.* Pontica, VIII, 1975, p. 333 și urm. și pl. V de la p. 339.

25) Morin-Jean, *Le verrerie en Gaules ans L'Empire romaine*, Paris, 1913, p. 91—94, fig. 40 ; A. von Salern, *Glass from Sardis*, în A. J. A., nr. 66, 1962, p. 5, fig. 9 e ; M. Bucovală, *Vase antice de sticlă de la Tomis*, 1968, p. 62, fig. 79.

adîncit. În situația actuală, înălțimea măsoară 19,5 cm, iar diametrul vasului înregistrează 18 cm.

— Al doilea *vas* are aspect tot de *butelie*,²⁶⁾ corpul însă are un aspect semisferoidal, pereții groși, fundul lat și plat (Pl. VIII/1). Gîtul are un profil tronconic, terminîndu-se cu o buză inelară-aplatizată. A fost realizat dintr-o sticlă verzuie prin tehnica suflării în formă. Diametrul vasului măsoară 14,7 cm și 17 cm înălțime.

— *Vas bol*²⁷⁾ cu profil tronconic în formă de borcan. Buza dreaptă și puțin îngroșată este scoasă în evidență de decorul de sub ea care constă dintr-o linie circulară în relief (Pl. VIII/3).

Sticla din care s-a confecționat este alburie, opacă și puțin irizată. Gura vasului măsoară un diametru de 6 cm, diametrul de 8 cm și înălțimea vasului de 7,5 cm.

— *Vasul unguentarium* — (Ampulla)²⁸⁾ s-a descoperit în caseta de lemn din interiorul sarcofagului (Pl. V/3 și Pl. VIII/4). El a fost realizat din sticlă incoloră-verzuie prin tehnica suflării în formă. Corpul are aspect semisferic, gîtul alungit cu profil tronconic, buza inelată și aplatizată, fundul drept cu o mică adîncitură la mijloc. Vasul are o înălțime de 17 cm, din care gîtul măsoară 10,5 cm. Diametrul maxim este de 10 cm, iar al gîtului de 3 cm.

f) VASE ȘI OBIECTE DE OFRANDĂ DIN METAL. Dintre acestea, vasul din bronz — situla, descoperit în primul mormînt de incinerare cu groapa de ardere în două trepte, constituie un *unicat* (Pl. IV). Decorația de pe corpul vasului a fost realizată prin turnare, apoi gravat și sonijelat prin strunjire. Ca formă, corpul are un aspect sferic, gîtul scurt și buza evazată. Picioarul a fost realizat prin strunjire într-o formă semisferică, gol în interior și cu dimensiuni proporționate. O parte din suprafața corpului dintre picior și linia de bază a decorației a fost strunjită prea mult, încît pe alocuri pereții vasului prezintă perforări. Același procedeu tehnic s-a folosit și la realizarea finisajului din partea superioară a vasului, fapt ce a permis execuția șantului de sub buză în perfectă corelare ca dimensiuni, cu suportii urechilor de prindere a toartei.

Decorația de pe corpul vasului este o compoziție alegorică dedicată muncii și vieții pescărești. Cele patru personaje cu figuri de amorași, reprezentînd chiar pe Eros²⁹⁾, sînt realizate în relief și dispuse simetric. În general, toate figurile sînt redată într-un stil realist pe cînd reprezentările de simboluri au fost executate într-o manieră schematică. Dintre cele patru scene figurative, două sînt asemănătoare, diferența dintre ele se rezumă numai la modul de execuție a unor mici detalii. Personajele de la cele două scene asemănătoare (Pl. IX/3 și 4) au o atitudine de repaos, în poziție stînd în picioare. Corpul este aplecat spre stînga și rezemat de un pilon pe care se sprijină cu mîna sîngă și pe care o are trecută pe sub toarta unui coș. Picioarul stîng pe care cade greutatea corpului are o poziție normală cu tendința spre înainte pentru a asigura o rezistență mai mare. Realizarea artistică s-a făcut prin desprinderea picioarelor de peretele vasului și sprijinirea lui pe o punte care iese mult în relief (altorelief). Pe umărul stîng se conturează faldu unei părți din togă. Mîna dreaptă este întinsă peste un zid sau un obstacol natural în care se lovesc valurile apei și ține varga unei undițe în cirlișul căreia s-a prins un pește. Undița cu peștele poate fi interpretat și ca minciog.³⁰⁾ Poziția celui de al treilea personaj (Pl. IX/1) exprimă

26) Serge Lancel, *Verrerie antique de Tipasa, Paris, 1967, p. 33, fig. 9 (forma 3).*

27) Morin-Jean, *Op. c.*, p. 127, fig. 84; M. Bucovală, *Op. c.*, p. 55, fig. 61 și 62.

28) Morin-Jean, *Op. c.*, p. 77—79, fig. 24; S. Lancel, *Op. c.*, p. 54, fig. 70—72, *ibidem*, p. 57, fig. 73—74 (forma 12), Em. Condurachi și colaboratorii, *Șantierului arheologic Histria, în MCA, IV, 1957, p. 34—35, fig. 18/3; M. Bucovală, Op. c. p. 112, fig. 227 și p. 140, fig. IX/3.*

29) Waser, în Paulys — W. Isowa, *Real Encyclopädie...* vol. IV, 1909, col. 497—516. În col. 514 se referă la Eros ca protector al pescarilor și pescar; în col. 515 se menționează că „...Arta a trecut asupra lui Eros toate ocupațiile omenești posibile... ocupații de zi cu zi și orice fel de meșteșug”. La muzeul din Afion Eros ne apare în mai multe ipostaze, aducător de bunuri sau ținînd în brațe cornul adundentei încărcat cu fructe și vinat.

30) Coșuleț sau traistă din plasă prevăzută cu o coadă lungă din lemn folosită pentru scoaterea peștelui din apă.

efortul care se depune pentru scoaterea din apă a unui năvod cu pește. Atît toga care îmbracă personajul nostru, cit și plasa năvodului sînt redade într-o manieră, eliminînd astfel interpretările de altă natură.

Scena realizată de cel de al patrulea personaj oglindește un alt aspect al vieții pescărești (Pl. IX/2). Ca manieră de execuție, figurina este redată cu aceleași trăsături realiste, exprimînd cu ușurință nu numai mișcarea acțiunii ci și natura profesiei. Pe trupul gol el poartă o cingătoare de care atîrnă de o parte și de alta cite un cuțit. Povara pe care abia a scos-o din apă și o ține cu ambele miini este un coș ori o traistă din plasă, sau chiar un burete din care se scurge încă apă. După forma acestui obiect, ca și după natura armelor, personajul reprezintă un pescuitor de bureți.

În rest, fondul compoziției este completat cu alte reprezentări simbolice ce oglinesc specificul naturii din locurile de acțiune a personajelor, mediul și elemente fizice ale vieții spirituale. Astfel, fiecare personaj din scenele amintite este încadrat de doi boboci de lotus redați schematic (Pl. IX/1-4). Celelalte reprezentări ale compoziției sînt două simboluri perechi, dispuse simetric în spațiile dintre scenele antropomorfe. Prima figură, reliefează traseul unei poteci care pornește de pe malul apei și prin execuția unei modelări s-a reușit să se redea veridicul urcușului de pe panta unui deal, pe al cărei platou se află o colibă (Pl. IX/6).

Drumul merge pînă în fața clădirii prevăzută cu prispă, ușă de intrare și acoperișul în două ape. Pe suprafața pereților clădirii se pot urmări liniile sistematice convenționale ce redă zidăria din cărămidă. Cealaltă reprezentare este un altar (Pl. IX/7) (altarul casei), pe care figurează un coș executat din fibre (nuiele) împletite, cu gura larg deschisă și din care se ridică corpurile ondulate a doi șerpi (șarpele casei). Mărimea vasului înscris 8,7 cm, înălțime 10,5 cm, diametrul maxim 6,3 cm, diametrul gurii și al piciorului 6,7 cm.

Al doilea obiect descoperit în acest mormînt numerotat de noi cu 1, este un *strigilium* din bronz (Pl. X/1). Dimensiunile lui înregistrează 33,4 cm lungime din care mînerul măsoară 10 cm. Lățimea maximă a lamei este de 2,5 cm, iar grosimea de 0,3 cm. Mînerul are o lățime de 1,4 cm către capăt și 1,5 cm lîngă legătura lui cu lama. Grosimea lui a fost realizată prin îndoirea platbandei și curbarea marginilor ei spre interior, dîndu-i aceleași dimensiuni pe care le are și în lățime. Cele două componente ale strigilului: mîner și lamă, au fost prinse între ele prin sudură la cald.

Al treilea obiect din metal a fost descoperit în mormîntul de incinerare nr. 2. El este un vas din plumb (Pl. VII/7), în formă cilindrică cu oarecare aspect tronconic. Aceasta reiese din diferența de dimensiuni, care măsoară un diametru de 6-6,5 cm la gură și 6,5-7 cm la bază. Înălțimea vasului este de 4,5 cm, iar grosimea pereților de 0,3 cm.

PODOABE. O altă categorie a inventarului o formează obiectele de podoabă executate din aur, pietre semiprețioase, sticlă, bronz și os. Ca obiecte de aur, cei trei cercei se înscriu ca bijuteriile cele mai cunoscute (Pl. X/5). Toți sînt lucrați în aceeași manieră, atît din punct de vedere tehnic, cit și ca model.³¹⁾ Ei sînt executați prin ciocnire și cizelare, în formă de verigi închise printr-o buclă. Piciorul fiecărui cercel este prins de verigă printr-un ochi simplu și larg care îi dă posibilitatea de mișcare. Tot lipit de verigă sînt suprapuse două plăcuțe concentrice cu marginile inelate în relief și decorate în stil perlat. Din centrul discului mic pornește un bolț nituit la capăt ce pare să fi fost susținătorul unor elemente ce completau decorația și care s-au distrus în decursul vremii. Cerceii au un diametru de 1,2-1,5 cm și o greutate de 1,67 gr. fiecare.

Inelul are o formă ovală în care s-a fixat o piatră de culoare roșie cu vișoare negre (Pl. X/6). Veriga are o grosime de 0,15 cm, un diametru de 1,3-1,6 cm și o greutate de 2,48 gr.

Un pandantiv se înscrie ca cel de al treilea obiect de aur descoperit (Pl. X/7). El are o formă tronconică cu diametru de 0,5 și 0,9 cm, cu o lungime de

31) Em. Condurachi și colaboratorii, *Șantierul arheologic Histria*, MCA, IV, 1957, p. 34-36, fig. 19/5; Exsp. Bujor, Dacia, NS, IV, 1960, p. 529 și 534, fig. 5/1 și 5/2.

5 cm și o greutate de aproape 6 gr (5,98 gr.). Suprafața este împărțită în 8 fațete longitudinale care se termină spre capătul superior cu o bandă circulară cu 3 caneluri. Acest element arhitectural joacă și rolul de suport al inelului de prindere din capătul bijuteriei. În capătul inferior a fost fixată în montură o piatră tronconică de culoare verde.

Ornamentica pandantivului redată prin granulații (ce pot reprezenta muguri de lotus), dispuse simetric pe fiecare față (cite 1 și 2), alcătuiind astfel 3 rânduri și încadrate de cercuri orizontale. Forma și ornamentica pandantivului redau într-o formă stilizată „Măciuca lui Hercules”³²) avînd astfel rolul de amuletă, apărătoare împotriva mai multor boli.

— *Un colier din 17 mărgele din agată neagră* alcătuieste o altă categorie de podoabe (Pl. XI). Ele sînt realizate prin șlefuire în formă circulară și fațetate pe o lungime de 1,2 cm și cu o lățime de 0,7 cm. Grosimea fiecărei mărgeli nu depășește 0,4 cm. Împreună cu aceste mărgeli se afla încă una realizată prin turnare dintr-o pastă vitroasă de culoare neagră și ornamentată în extremitate cu două linii galbene în formă de zig-zag, despărțite de o linie circulară de culoare albastru deschis. Diametrul acestei mărgeli măsoară 3,8 cm și o grosime de 0,8 cm.

Ca obiecte de os se înregistrează un mîner de cuțitaș și un pieptene (Pl. XI/1). Mînerul a fost descoperit în caseta de lemn din sarcofag și are o formă cilindrică, terminat cu figura unui cap de leu realizată prin încrustare. Ea are o lungime de 8,3 cm, din care partea figurativă 1,3 cm. În momentul descoperirii s-a constatat că partea corpului netedă a fost protejată de o îmbrăcăminte din piele, prinsă cu două clame de bronz. În capătul ornamentat (prin gura leului) este un orificiu de agățat, iar în celălalt capăt are introdus în interior un cui metalic ce poate fi interpretat ca mînerul unui cuțitaș a cărei lamă s-a distrus și s-a pierdut neobservată. Îmbrăcămîntea din piele prinsă în clame ce acoperea mînerul ne determină să presupunem că acest cuțitaș era prevăzut cu o teacă și se folosea ca instrument în inventarul casetei de cosmetică.

Cel de al doilea obiect din os îl constituie un pieptene care a fost descoperit la mormîntul nr. 6. El era format din șapte lame de os cu o lățime de 1,3 cm fiecare și care au fost prinse cu nituri de bronz de o bară metalică transversală. Dinții pieptenului au fost realizați pe o singură latură.

Podoabe din bronz s-au descoperit numai la mormîntul de înhumăție nr. 6 și se nominalizează printr-un ac de păr, o brățară și o fibulă (Pl. X/2,3 și 4). Acul de păr are o lungime de 10,4 cm și o grosime maximă de 0,3 cm. La capătul gros, acul este decorat cu linii incizate dispuse în formă torsionată.

Al doilea obiect îl constituie o brățară din bronz suflată cu argint. Ea ne apare ca o simplă sîrmă cu spirale aproape întinse (onduleuri) și cu capetele prinse prin răsucire.

Cel mai interesant obiect din această serie îl constituie o fibulă (Pl. X/2). Ea se înscrie în tipul de fibule numit „cu picior întors pe dedesubt” (mit umgeschlagenem Fuss). Dimensiunile ei înregistrează 5,2 cm lungime, 2,2 cm lungimea resortului și 3,5 cm lungimea acului. Arcul ei este înalt și îngust, plat la partea inferioară și bombat la cea superioară, lățindu-se la resort. Porțiunea din-spre resort este decorată cu doide x. Acest tip de fibulă apare în mormintele din Dacia în sec. III și mai ales în a doua parte a acestui veac³³) și ca atare, în cazul nostru, mormîntul de înhumăție nr. 6 poate fi considerat contemporan cu cel de incinerăție cu groapa de ardere simplă, fără trepte, adică spre jumătatea sec. III e.n.

ALTE OBIECTE.

În casetă s-au descoperit două piese care nu s-au încadrat în clasificarea noastră. Este vorba de un coșuleț confecționat din fibre vegetale prin împletire (Pl. VIII/5) în interiorul căreia s-a găsit colierul de mărgeli și o altă cutiuță din

32) Un exemplar identic, datat cu monedă de bronz de la Severus Alexandru — (222—235) este publicat de Diaconici, în *Izvestia, Sofia*, t 1, fasc. 1, 1922, p. 56, fig. 43.

33) Vezi nota 16.

lemn, în care erau mai multe bucăți de fard sau de pomadă. Coșulețul se compune din două părți care se îmbucă, devenind astfel ca o cutiuță. Diametrul fiecărei părți este de 10,5 și 9,5 cm, iar înălțimea de 3,5 și 2,5 cm.

Cutiua este confecționată la strung și se compune și ea din două piese. Diametrul exterior este de 4 cm, iar cel din interior de 2,8 cm. Înălțimea celor două piese înregistrează 5 cm.

IN CONCLUZIE, rezultatele obținute prin cercetarea tumulului la Bădila aduc o contribuție asupra cunoașterii vieții romane pe teritoriul cetății Noviodunum în perioada sec. II și III e.n.

Observațiile noastre făcute sub raport topografic și cadastral asupra tumulilor izolați din zona amintită, și corelate cu sistemul de relații agrare din perioada de început a stăpînirii romane³⁴⁾, ne determină să susținem ipoteza atribuirii acestor monumente funerare familiilor care au deținut aici proprietăți de tipul „Villae-ei rustica”.

Analizată sub raport stratigrafic, ea se înscrie în „tipul de tumuli cu manta de pământ în straturi alternante”³⁵⁾, identică cu movilele cercetate din zona „Movilelor dese”³⁶⁾ și cu analogii în necropolele cetăților Histria, Tomis, Callatis³⁷⁾, Capidava³⁸⁾ și în continuare spre sud la Duvanli și Brezovo în R. P. Bulgaria și la Lüleburgas din Thracia turcească³⁹⁾. Ca dimensiuni și manieră de construcție, această movilă se înscrie în categoria tumulilor monumentali, iar tipurile de morminte și materialul arheologic descoperit, o leagă cronologic de cele care se află în jurul cetății Noviodunum și cercetate în parte prin săpăturile din 1958.⁴⁰⁾

În ceea ce privește practicile ritual-funerare care s-au folosit înainte sau în perioada construcției tumulului prin zidirea de altare necesare unor procesiuni, ori depunerea de ofrande în mantaua de pământ, ca și după construcția lui — ca de exemplu — groapa fără urme arheologice din centrul movilei toate acestea au analogii la monumentele similare cercetate din necropola Histriei, ca și din alte centre balcanice și care s-au ridicat tot în perioada sec. II e.n.⁴¹⁾

Depunerea în morminte a fructelor exotice, și nucilor în afară de vasele de ofrandă, dovedește o practică rituală a unor elemente noi, de o credință necunoscută pînă acum acestor locuri, alestată în prealabil în Peninsula Balcanică și în alte centre romane.⁴²⁾

Rugurile — morminte cu groapa de ardere în două trepte⁴³⁾ s-au descoperit numai la baza tumulului, ceea ce ne determină să înclinăm a atribui construcția tumulului pentru primul mormint de acest tip. După numărul mare de cuie și scoabe de fier descoperite pe platforma treptei lăsată de jur împrejurul pereților gropii, se poate afirma că aceasta era folosită la instalarea rugului, iar partea inferioară a gropii servea pentru tiraj și lăcaș a rămășițelor incinerate. Tot pe această treaptă au fost descoperite și o parte din vasele de ofrandă, puse de regulă la picioarele defunctului. O altă parte se spărgea peste rug în timpul procesiunii.

Acest tip de morminte are analogii ca formă și cronologie la Histria, Setikirilova (R.P. Bulgaria) și Lüleburgaz (Tracia turcească) și se datează în sec. I și II e.n.⁴⁴⁾

34) Radu Florescu, **Agricultură în Dobrogea la începutul stăpînirii romane**, II, SCIV, VIII, 1957, 1—4, p. 158 și urm.

35) Petre Alexandrescu, **Histria II**, p. 244 și urm. și fig. 59.

36) Exsp. Bujor, Dacia, N.S., IV, 1960, p. 528, fig. 2.

37) A. Rădulescu și colab., **Op. c.**, Pontica, VI, 1973.

38) Informații Radu Florescu, căruiia îi aducem mulțumiri și pe această cale.

39) Petre Alexandrescu, **Op. c.** p. 244—246.

40) Exsp. Bujor și G. Simion, **Op. c.**, MCA, VII, 1961, p. 394, fig. 2/1 ; Exsp. Bujor, Dacia, IV, 1960, pag. 528, fig. 2.

41) Petre Alexandrescu, **Op. c.**, p. 272.

42) **Ibidem**, p. 281.

43) Exsp. Bujor și G. Simion, **Op. c.**, în MCA, VII, 1961, fig. 2/2, Exsp. Bujor, Dacia, N.S., IV, 1960, 529 și urm. și fig. 4 ; Petre Alexandrescu, **Op. c.** Histria, II, p. 255, 260 și p. 266.

44) P. Alexandrescu, **Op. c.**, 266—267 și 281.

Mormintele cu groapa de ardere simplă în formă ovală s-au descoperit în mantaua tumulului, fără ca rămășițele osteologice să fie protejate de un acoperiș de cărămizi sau țigle. Acest tip de morminte au o tradiție mai veche și le întâlnim încă din perioada grecească. În epoca romană și romano-bizantină, ele ne sînt cunoscute în mai multe provincii de la Dunăre, în Moesia și Tracia, în Panonia și Noricon⁴⁵⁾, iar în Dobrogea sînt atestate la Histria pînă în primele secole ale e.n.⁴⁶⁾. Mormintele de acest tip care s-au descoperit în tumulul de la Bădila se datează cu ajutorul inventarului arheologic ce l-au avut, către jumătatea sec. III e.n.⁴⁷⁾

Mormintele monumentale cu sarcofag „fără decor“ le întâlnim în toată lumea greco-romană, iar în Dobrogea s-au descoperit în imediata vecinătate din necropola de la Isaccea⁴⁸⁾, la Troesmis⁴⁹⁾, la Tomis⁵⁰⁾ și Callatis⁵¹⁾, iar în R.P. Bulgaria — la Odessos (Varna)⁵²⁾. Acest tip de mormint își are originea în Asia Mică⁵³⁾ și în cazul nostru el este datat de monedele descoperite în interior — emisiuni de la Antonius Pius din anii 140—143 și 156—157.

Celelalte morminte de inhumatie în poziție culcat pe spate sau chircită considerăm, după inventarul descoperit la nr. 6, că ele datează din perioada de mijloc a secolului III-e.n.⁵⁴⁾ și aparțin unor descendenți sau a unor membrii mai îndepărtați ai familiei.

În ceea ce privește inventarul arheologic din mormintele tumulului, se constată că pe lângă obiectele de uz comun, ca: vasele de tip oenochoe și cănițele, ori vasele de sticlă și o parte din bijuteriile de aur ca: cerceii și inelul care s-ar putea să provină dintr-unul din centrele meșteșugărești locale, s-au depus ca ofrande și obiecte foarte rare, cu caracter de cult și după obiceiuri cunoscute mai mult în lumea mediteraneeană. În această categorie se înscrie pandantivul de aur a cărei reprezentare asemănătoare cu „Măciuca lui Hercules“, poate fi cult foarte răspîndit în Peninsula Balcanică în această perioadă. De asemenea scene figurative din compoziția care ornamează pereții vasului căldărușă de bronz, îi trădează originea sa, ca proveniență din centrele meșteșugărești a lumii mediteraneene prin reprezentări ale veridicului acelor locuri.

Prezența casetei de lemn care trece drept „trusă cosmetică“ este un obiect destul de cunoscut în inventarele funerare din antichitate, atît în Orientul Apropiat, în Grecia, cît și în Italia centrală.⁵⁵⁾ Depunerea în mormint a una⁵⁶⁾ sau a mai multor perechi de încălțăminte de rezervă constituie un obicei mai puțin cunoscut⁵⁷⁾ și cu totul străin de aceste locuri.

Analizate sub toate aspectele componente cronologic, rit și ritual-funerar, ca și componența și natura materialului arheologic, descoperirile descrise mai sus, reușesc să demonstreze că în centrul de la gurile Dunării — Noviodunum, ca și pe teritoriul său, în perioada datată de monedele descoperite avem de-a face cu prezența unui grup etnicocultural nou. Diferența dintre aspectele rituale care

45) D. Protase, **Riturile funerare la dacii și daco-romani**, București, 1971, p. 9 și bibliografia citată la nota 108. Autorul lucrării se atașează grupului care atribuie cimitirul de la Cașolt geto-dacilor.

46) Petre Alexandrescu, **Op. c.**, p. 201—202 (Tumulul XXXVI, nr. 1) ; **ibidem**, p. 260.

47) Protase, **op. c.**

48) Exsp. Bujor, **Op. c.**, în Dacia, N.S., IV, 1960, p. 531, fig. 3/1—2 și pentru sarcofag zidit, idem, fig. 3/3 și 4.

49) Nepublicat, v. nota 17.

50) M. Alexandrescu-Vianu, **Op. c.**, p. 283, nr. 24, fig. 10.

51) A. Rădulescu și colab., Pontica, VI, 1973, p. 248, M. Alexandrescu-Vianu, **Op. c.** p. 291, nr. 24.

52) T. Gherasimov, **Anticini sarcofaghi ot Odessos**, Izvestia, V. Varna, 1969, p. 67, fig. 12.

53) **ibidem**, p. 66 ; A. Rădulescu și colab., **Op. c.**, p. 254 și bibliografia citată la nota 10.

54) După inventarul descoperit în nr. 6, nota 16.

55) A. Rădulescu și colab. **Op. c.**, p. 254 și bibliografia citată la nota 10.

56) Exsp. Bujor, **Op. c.** în Dacia, N.S., IV, 1960, p. 531, dateate cu monedă de la Antoninus Pius — emis. din anii 156—157.

57) A. Rădulescu și colab., **Op. c.**, p. 256 și urm.

s-au întilnit în necropola daco-romană de la Enisala⁵⁸⁾ — datată tot în perioada de sfârșit a sec. I — sec. II e.n. și ritualul pe care l-au practicat comunitățile din centrele urbane de pe Limesul dunărean⁵⁹⁾ sau de pe Litoral⁶⁰⁾ sînt evidente. Prezența acestor elemente noi în zona Noviodunum nu poate fi legată decît de acțiunile lui Rubrius Gallus⁶¹⁾, trimis de Vespasian în urma invaziilor daco-sarmatice din '69-'70 pentru organizarea apărării limes-ului prin serviciile a patru legiuni⁶²⁾ și a flotei dunărene reorganizată — Classis Flavia Moesica al cărui centru i-a fost stabilit aici la Noviodunum.⁶³⁾

Liste des planches

Planche I :

L'organisation administrative de la zone des bouches du Danube, I r - III e siècle de n. è.

Limites des territoire

A) Selon, Vasile Pârvan, dans AARMSI, tome XXXIV la cité d'Ulmetum, I e carte.

B) Selon, Al. Suceveanu, La vie économique dans la Dobroudja romûine, I r - III e siècle de n. è, Bucarest, 1977, figure I.

C) Part du territoire de Noviodunens

Planche II :

Le plan et le profil du tumulus de Bădila ;

Planche III :

- 1) Vue générale du tumulus avant les fouilles (à gauche on voit la fosse d'on ou a enlevé de la terre).
- 2) La moitié ouest du tertre, après l'intervention archéologique.

Planche IV :

- 1) Le secteur de Sud-Ouest du tumulus qui comprend les bûchers-tombes, les fosses de crémation en deux marches nr. 1 et nr. 2, l'autel et le tombeau a sarcophage ;
- 2) Le secteur Nord-Ouest qui comprend les tombes nr. 4, et 5, le fosse de crémation en forme ovale, sans marches.

Planche V :

- 1) L'aspect stratigraphique du secteur de Sud-Ouest du tumulus.
- 2) La tombe nr. 2 ; 3) l'autel ; 4) la stratigraphie du mur de NS où les couches alternantes sont interrompues par l'intervention du puits centrale.
- 3) La tombe nr. 7 en position recroquillée.

Planche VI :

- 1) L'aspect stratigraphique du tumulus du secteur de la tombe à sarcophage.
- 2) Le crampon de fer qui saisissait le couvercle et le corps du sarcophage.
- 3) L'intérieure du sarcophage au moment de son ouverture.

Planche VII :

- 1-3) La céramique découverte auprès du sarcophage ;
- 4) Le cruchon découvert au nr. 1 de incinération avec la fosse de crémation en deux marches ;
- 5) Le vase mise a jour aux tombes nr. 4 du secteur de Nord-Ouest du tumulus.
- 7) Le verre en plomb découverts au nr. 2

58) M. Babeș, *Necropola daco-romană de la Enisala*, SCIV, 1, 1971, 22, p. 19—45, unde se păstrează tradițiile rituale mai vechi, cunoscute la gëto-daci.

59) Ritualul folosit în necropola de la Isaccea („Movilele dese“), la Bădila și la Niculitel (V. H. Baumann, Peuce, IV, p. 109), se mai întilnește și la : Troesmis, Capidava, Cașolt, Calbor, Ighiu, Zlatna, etc., D. Protase, *op. c.*, p. 86 și urm., p. 107 și urm., acolo unde ne sînt confirmate prezențe etnice noi, fie ale unor unități militare sau de coloniști.

60) V. Pârvan, *Getica*, p. 108 ; R. Vulpe, *Istoria Dobrogei*, vol. II, București, 1968, p. 61.

61) P. Alexandrescu, *Op. c.* din Histria, II.

62) Radu Vulpe, *Op. c.*, p. 61 și textul de la nota 163.

63) *Ibidem*, p. 61 și urm ; Em. Condurachi, *Classis Flavia Moesica*.

Planche VIII :

- 1-3) Les objets en verre découverts auprès du sarcophage.
- 4) Le vase en verre-unguentarium, découvert dans la cassette de l'intérieure du sarcophage ;
- 5-5 a) le corbillon de fibres découvert dans la cassette.

Planche IX :

Le vase de bronz-situla ;

Planche X :

- 1) Le strigilis ; 2, 3 et 4) La fibuke, l'épéigle à cheveux, découverts dans les tombes d'inhumation nr. 6 ;
- 5) Les boucles d'oreille en or ; 6) La bague en or ;
- 7) Le pendentif-l'amulette en or, la mossue d'Héracles.

Planche XI :

- 1) La manche en os à tête de lion ; 2) Le collier de perles en agate noire ; 3) La perle en pâte vitreuse ;
- 4) La petite boîte en bois avec des restes de pommade ;
- 5) Le détail de la partie figurative de la manche en os ;
- 6-7) Les chaussures-Crepidæ, avant et après la consolidation ; 8) Les sandales à semelle en bège, doublées de cuir, avec des fragments de petites courroies et le disque du devant en or.

Résumé

Les résultats obtenus par l'investigation du tumulus de Bădila contribuent à la connaissance de la vie romaine dans le territoire de la cité de Noviodunum au II^e et III^e siècle de n.è.

Nos observations, faites sous rapport topographique et cadastral, sur les tumulus isolés de la région mentionnée ci-dessus et le système de relations agraires de la période du début de la domination romaine nous permettent de soutenir l'hypothèse que ces monuments funéraires appartenaient aux familles qui y ont possédé des propriétés du type „Villae rusticae“.

Analysé du point de vue stratigraphique, il s'inscrit dans „le type de tumulus à manteau de terre eu couches alternantes“²⁵⁾, identique aux tertres étudiés dans la région „Movilele dese“ et, présentant des analogies dans les Nécropoles des cités de Histria, Tomis, Callatis. Capidava et vers le sud à Duvanli et Brezovo de la R. P. Bulgare et Lüleburgas de Thracia turque. Comme dimensions et manière de construction, ce tertre s'inscrit dans la catégorie des tumulus gigantesque, que les types de tombes et le matériel archéologique y découvert le lie, chronologiquement, à ceux qui se trouvent autour de la cité de Noviodunum, partiellement étudiés par les fouilles de 1958. de rituel funéraire pratiqué avant on pendant la construction du tumulus l'édification des autels nécessaires à certaines proussions, le dépôt des offrandes dans le manteau à terre et après (la fosse sans trans archéologiques du milieu du tertre) a des analogies avec les monuments similaires fouillés dans la nécropole d'Histria et dans d'autres centres balkaniques, élevés aussi au II^e siècle de n.è.

Le fait qu'on déposait dans les tombes outre les vases d'offrandes, des fruits exotiques et des noix, prouve l'existence d'une pratique rituelle aux éléments nouveaux appartenant à une nouvelle religion, inconnue chez nous auparavant, mais attestée, au préalable, dans la Péninsule Balkanique et dans d'autres centres romains. La découverte des bûchers — tombeaux à fosse de création à deux marches²⁶⁾ seulement à la base du tumulus, nous détermine d'être enclin à attribuer la construction du tumulus au premier tombeau de ce type.

Le grand nombre de clous et des crampons de fer découvert sur la plate-forme de la marche menagée le long murs de la fosse nous permet d'affirmer qu'elle était destinée à l'installation du bûcher, alors que partie inférieure de la fosse, servait de tirage et dépôt aux restes funéraires incinérés. Sur la même marche on a découvert aussi une partie des vases d'offrande déposés habituellement aux pieds du mort. Les autres vases étaient cassés rituellement sur le bûcher, pendant la procession.

Ce type de tombe présente des analogies, du point de vue de la forme et de la chronologie, avec ceux d'Histria de Setikirilova (R. P. Bulgarie) et de Lüleburgas (Thracia turque) et date depuis le I^{er} et II^e s. de n.è.

Les tombes à fosse de création simple, de forme ovale, ont été découverts dans le manteau du tumulusans que les restes ostéologiques soient protégés par un toit de briques ou de tuiles. Ce type de tombes ont une tradition plus ancienne et nous les rencontrons dès la période grecque. Pendant l'époque romaine et romaine byzantine, elles étaient répandues dans plusieurs provinces danubiennes en Moesie et Thracie, en Pannonie et Noricum et, dans

la Dobroudja, ils sont attestés à Historia jusqu'au V^e siècle de n. è. Les tombes de ce type, découverts dans le tumulus de Bădila sont datées, à l'inventaire archéologique, vers le milieu du III^e s. de n. è.

En ce qui concerne les tombeaux à sarcophage „sans décor“ ils sont répons dans tout le monde greco-romain, de même en Dobroudja, tout près à Isaccea, à Troesmis, à Tomis et Callatis et en R. P. de Bulgarie — à Odessos (Varna).

Originaire de l'Asie hennée ce type de tombe est daté, chez nous, par les monnaies d'Antoninus Pius qui y découvertes des années 140-143 et 156-157 de n. è.

Selon l'inventaire découvert à nr. 6 nous considérons que les autres tombes à inhumation en position-couché dorsale ou recroquevillé datent du milieu du III^e siècle de n. e, représentant l'apparition de nouveaux descendants au de certains membres de la famille.

Quant à l'inventaire archéologique des tombes du tumulus, on constate que, outre les objets d'usage courant, comme les vases du type oenochoe et les cruchons, les vases en verre et une partie des bijoux comme d'or, comme les boucles d'oreilles et les bagues, qui pourraient provenir d'un des centres artisanaux locaux, on y a déposé en offrande des objets très rares, à caractère de culte, suivant des habitudes fréquentes plutôt dans le monde méditerranéen. Cette catégorie inclut le pendentif en or dont la représentation ressemblant à „La Massue d'Héraclès“ est peut-être le symbole d'un culte très répandu dans la Péninsule Balcanique, dans cette période.

De même, les scènes figuratives de la composition qui décore les murs du vase-seau (chandon) —de bronze trahissent-elles son origine des centres artisanaux du monde méditerranéen, par les représentations végétales de ces lieux.

Ce coffret en bois, qui possède pour „trousse cosmétique“ est un objet assez connu dans les inventaires funéraires de l'antiquité tant dans le Proche Orient, qu'en Grèce, et en Italie centrale.

Le dépôt dans tombe d'une ou de plusieurs paires de chaussures constitue une habitude moins connue et totalement étrangère à nos lieux.

L'analyse chronologique, sous tous les aspects et rituel funéraire, structure et nature du matériel archéologique, des découvertes que nous venons de présenter, réussit à démontrer l'existence d'un nouvel groupe technico-culturel à Noviodunum et dans son territoire, à l'époque indiquée par les monnaies du tumulus de Bădila.

Ces différences entre les aspects rituels découvertes dans la nécropole daco-romaine d'Enisala — datés aussi du I^r et du II^e s. de n. è. et le rituel pratiqué par les communautés des centres urbains du Limes danubien ou du littoral, sont évidentes. La présence de ces éléments nouveaux dans la région de Noviodunum ne peut être expliquée que par les actions de Rubrius Gallus, envoyé par Vespasien, à la suite des invasions daco-sarmatiennes de 69-70 pour réorganiser la défense du „limes“ par les services de quatre légions et de la flotte danubienne réorganisée — Classis Flavia Moesica dont le centre a été établi à Noviodunum.⁶³

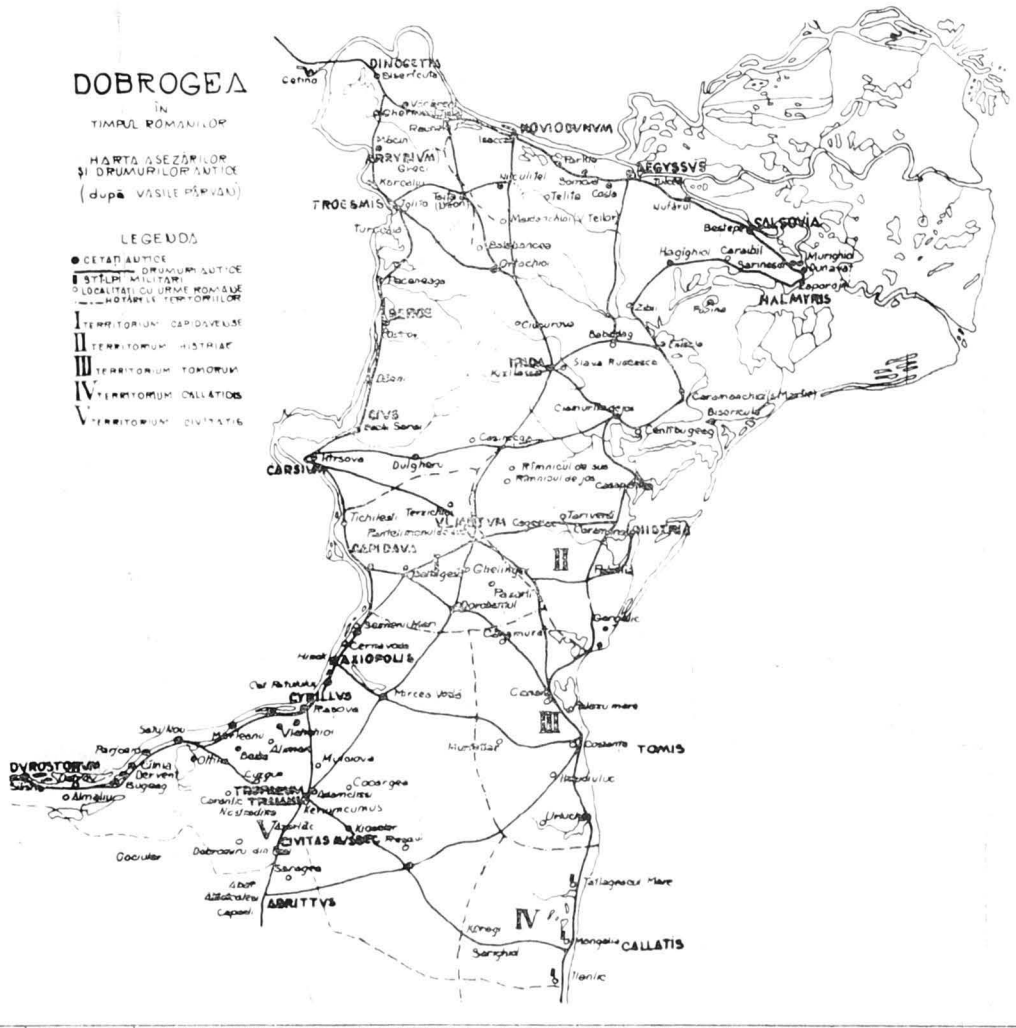
DOBROGEA

IN
TIMPUL ROMANILOR

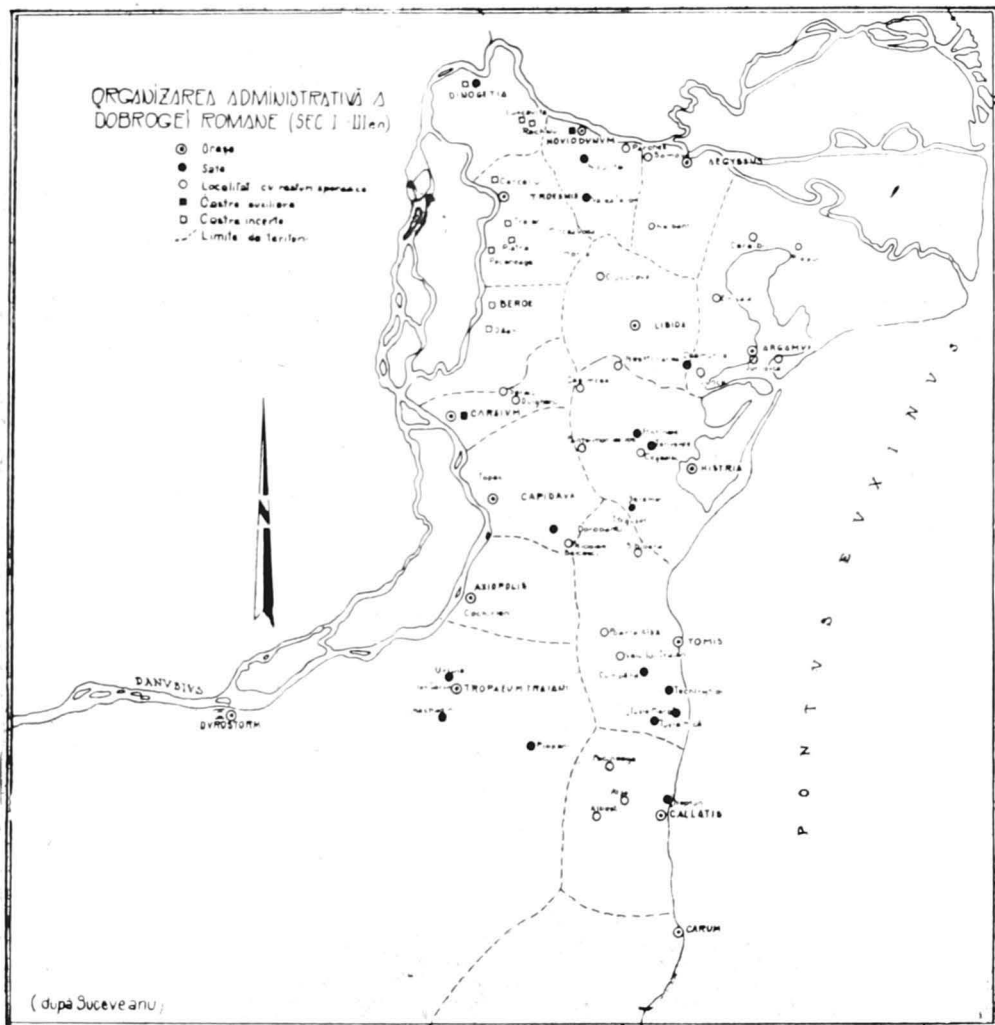
HARTA ASEZĂRIILOR
ȘI DRUMURILOR ANTICE
(după VASILE PĂPĂN)

LEGENDA

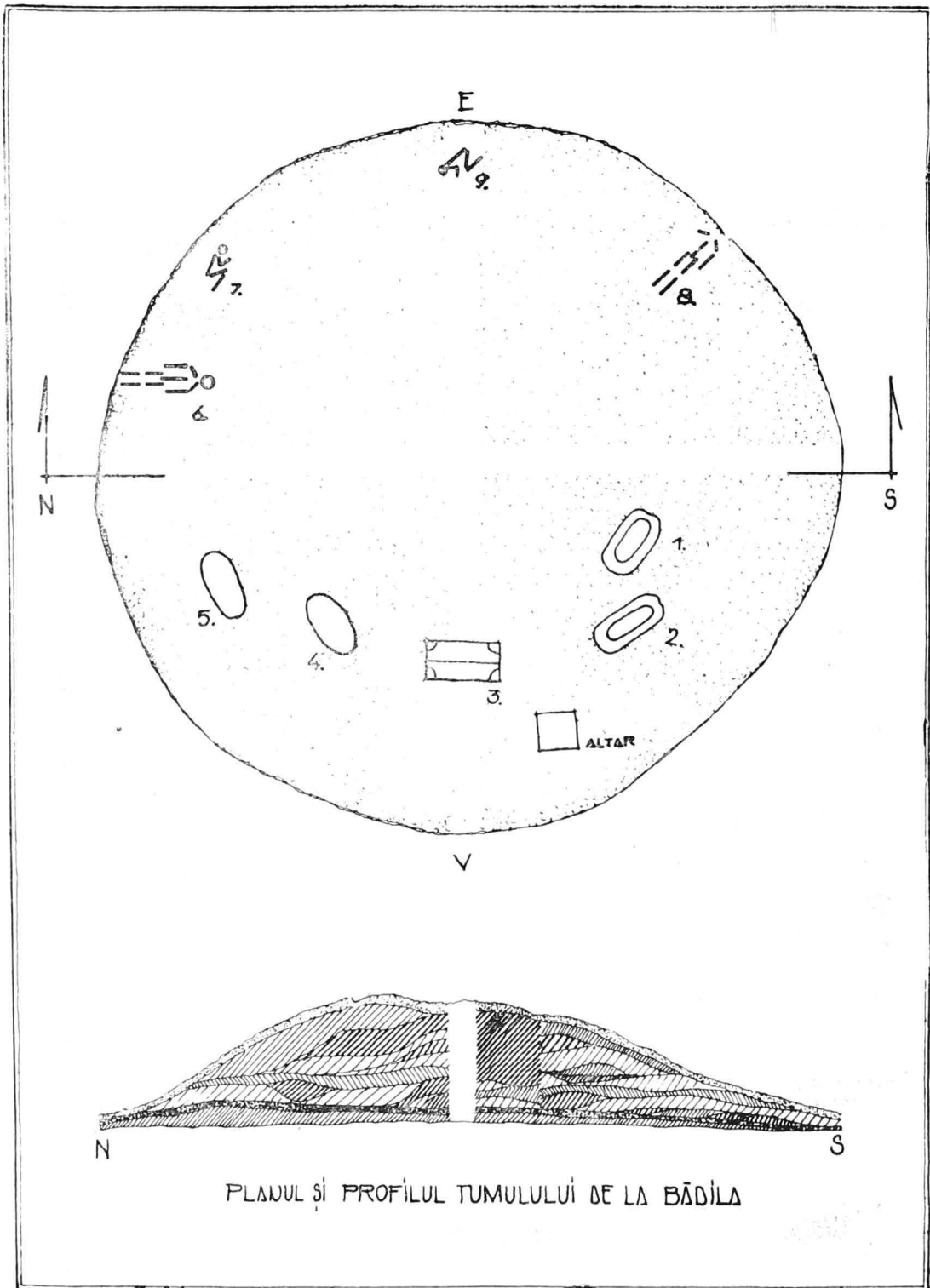
- CETĂȚI ANTICE
- DRUMURI ANTICE
- STILII MILITARI
- LOCALITĂȚI CU URME ROMANE
- BORDURI TERITORIILOR
- I TERRITORIUM CAR DAVENAE
- II TERRITORIUM HISTIAE
- III TERRITORIUM TOMORUM
- IV TERRITORIUM CALLATIS
- V TERRITORIUM CIVITATIS



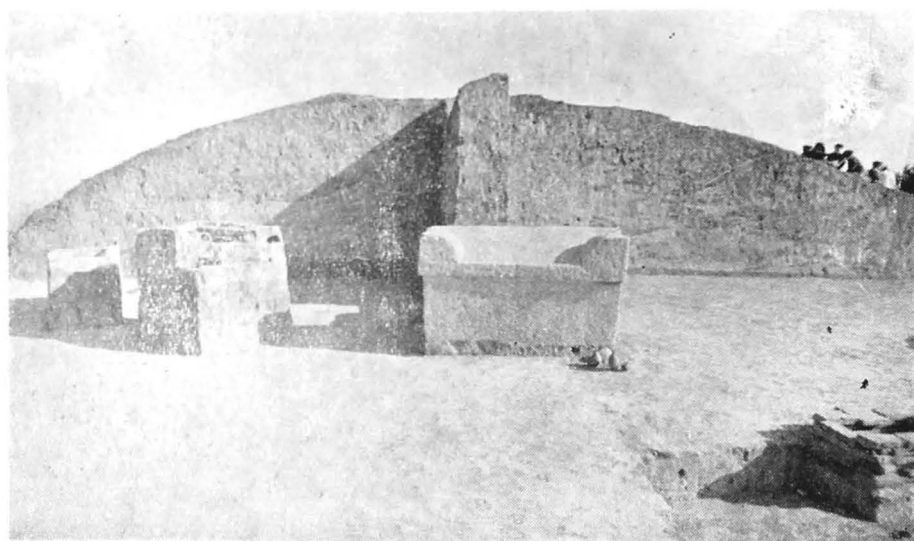
Planșa I-A



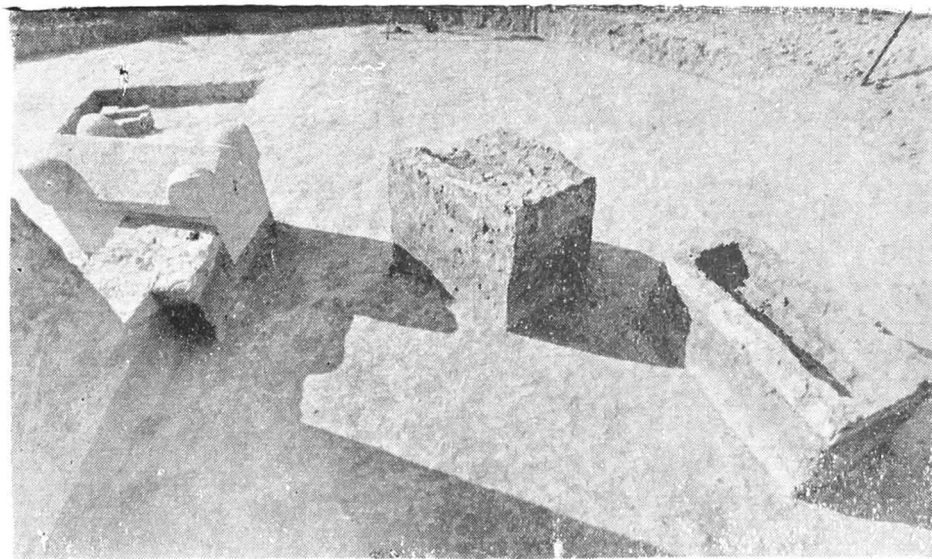
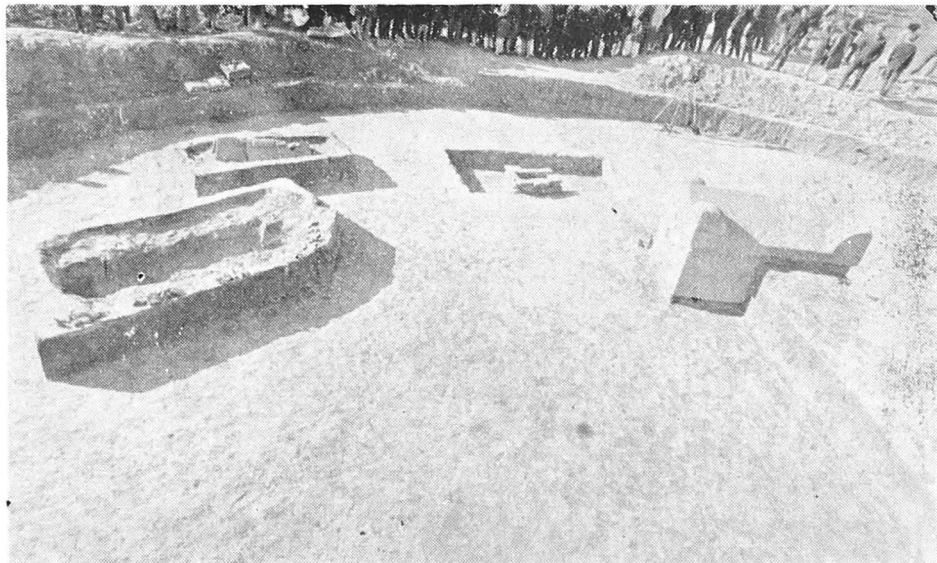
Planșa I-B



PLANUL ȘI PROFILUL TUMULULUI DE LA BĂDILA

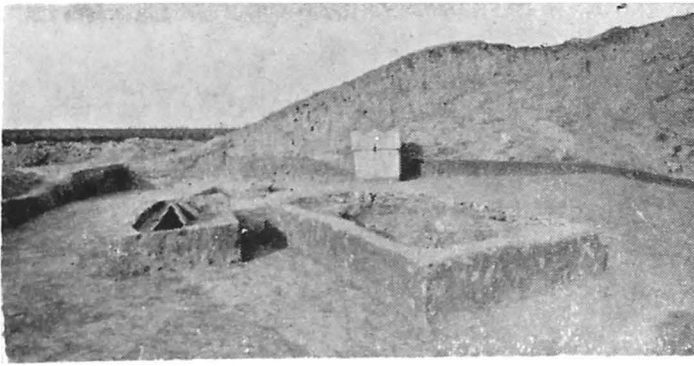


Planșa III : 1) Vedere generală a tumulului înainte de săpături (în stg. se vede groapa de unde s-a scos pământ ; 2) Jumătatea de vest a movilei după intervenția arheologică.



Plansa IV : 1) Sectorul de SV al tumulului cu rugurile morminte, cu groapa de ardere in două trepte nr. 1 și 2 cu altarul și cu mormintul monumental cu sarcofag ; 2) sectorul de NV cu mormintele nr. 4 și 5 cu groapa de ardere ovală fără trepte.

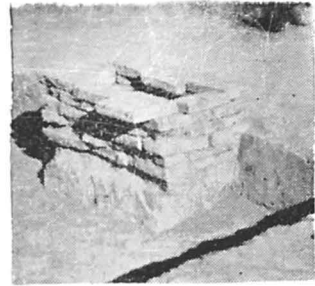
1



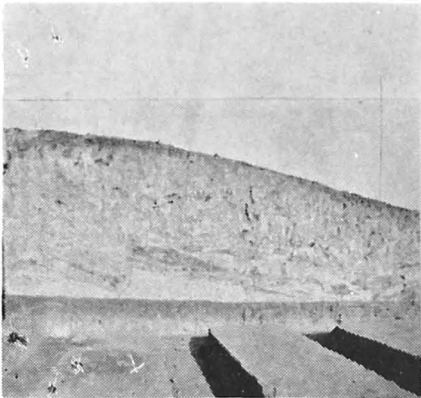
2



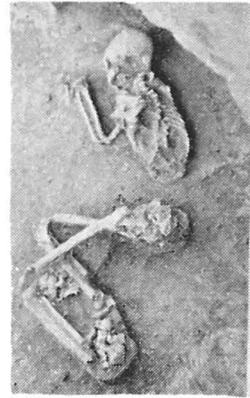
3



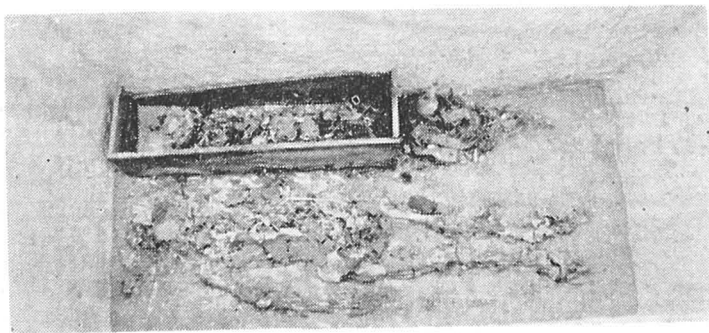
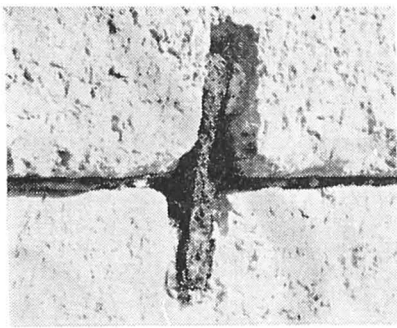
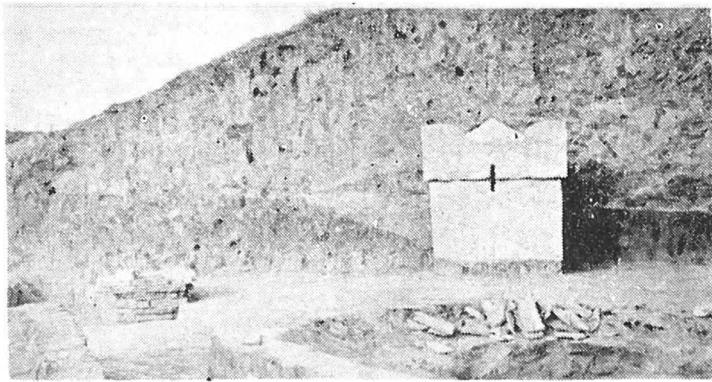
4



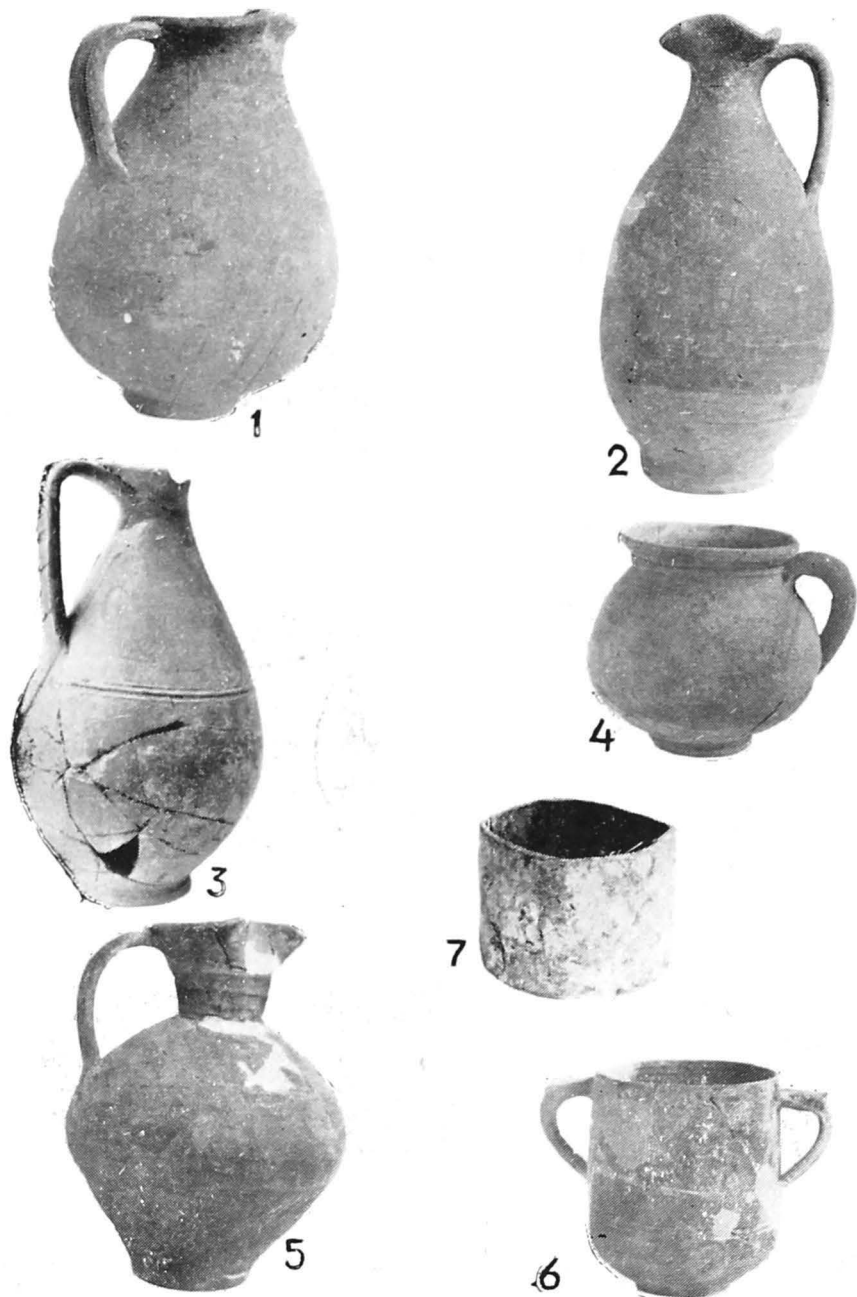
5



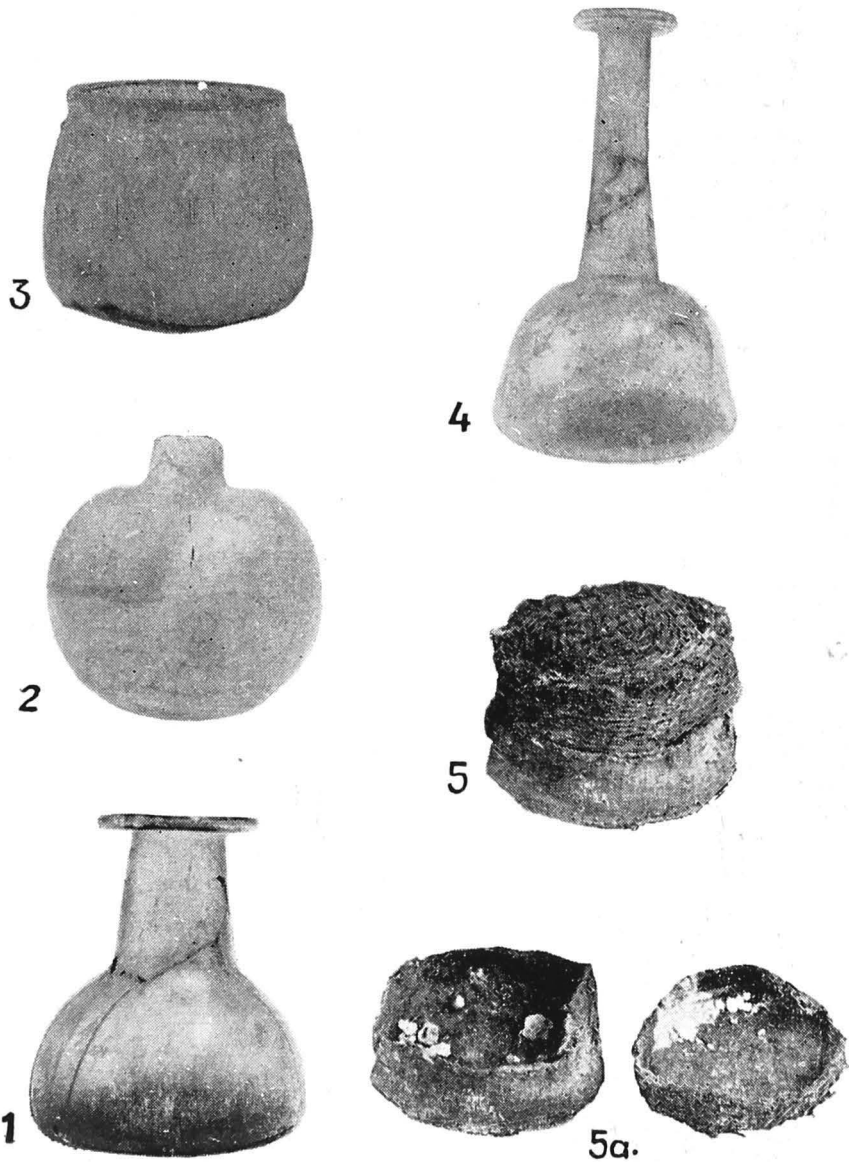
Plansa V : 1) Aspectul stratigrafic din sectorul de SV al tumulului ; 2) mormîntul nr. 2 ; 3) altarul ; 4) stratigrafia din peretele de NS unde straturile alternante sînt întrerupte de intervenția puțului central ; 5) mormîntul nr. 7 — în poziție chirchită.



Plansa VI : 1) Aspectul stratigrafic al tumulului din sectorul mormintului cu sarcofag ; 2) Scoaba de fier care prindea capatul și corpul sarcofagului ; 3) Interiorul sarcofagului în momentul deschiderii lui.



Plasa VII : 1—3) Ceramica descoperită la mormintul nr. 1 de incineratie cu groapa de ardere cu doua trepte ; 5 și 6) vasele descoperite la mormintele nr. 4 și 5 din sectorul de NV al tumulului ; 7) paharul de plumb descoperit la mormintul nr. 2.



Planșa VIII : 1—3) sticlăria descoperită lângă sarcofag ; 4) vasul de sticlă — unguentarium, descoperit în caseta din interiorul sarcofagului ; 5—5a) coșulețul din fibre descoperit în casetă.



1



2



3



4



5

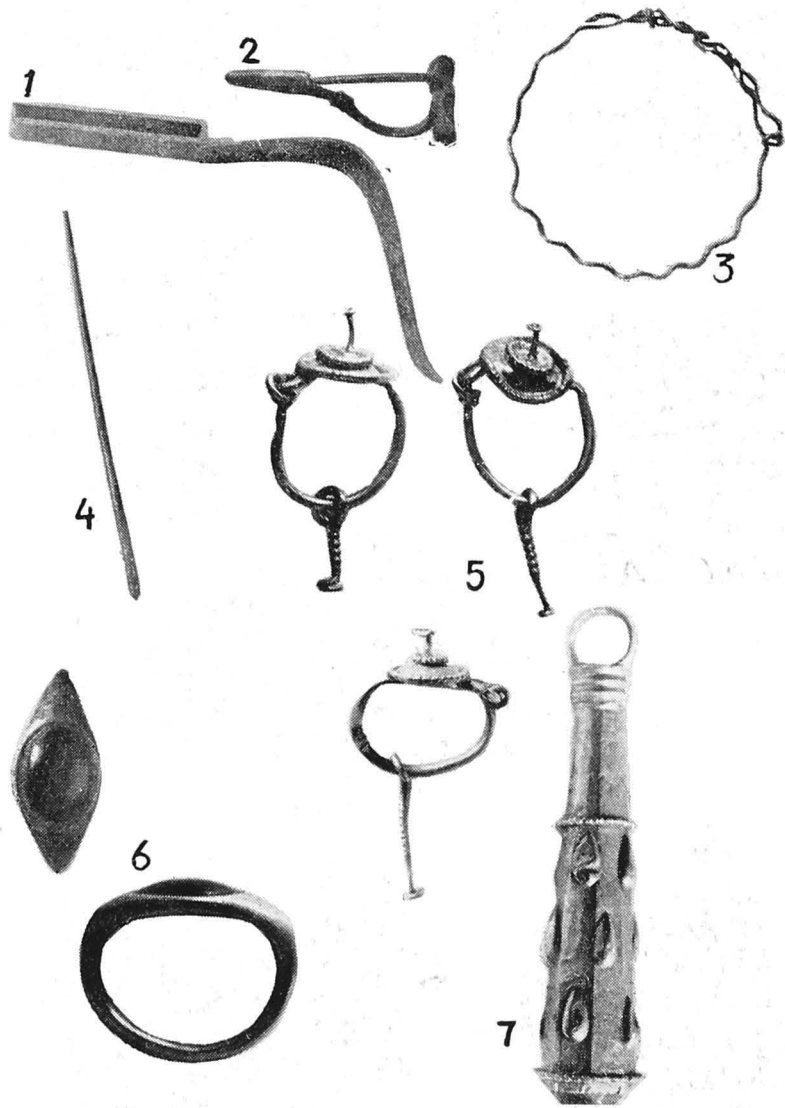


7

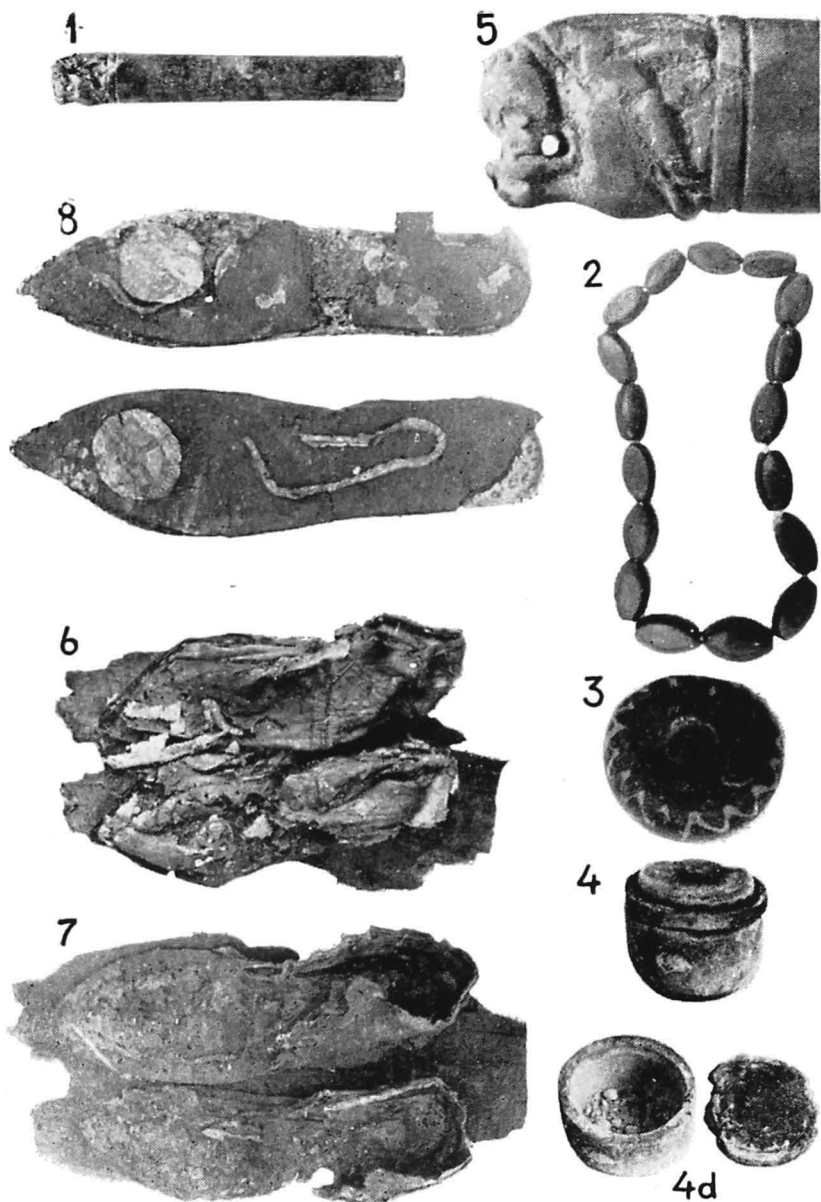


6

Plansa IX : Vasul de bronz — situla.



Planșa X : 1) Strigiliul ; 2, 3 și 4) Fibula, brățara și acul de păr descoperite în mormintul nr. 6 de înmormântare ; 5) Cerceii de aur ; 6) inelul de aur ; 7) Pondantivul — amuletă din aur „Măciuca lui Hercules”.



Plansa XI : 1) Mînerul de os cu cap de leu ; 2) colierul de mărgele din agată neagră ; 3) mărgeaua din pastă vitroasă ; 4) cutiuța din lemn cu rămășițe de pomadă ; 5) detaliu părții figurative de la mînerul de os ; 6—7) ghetele — Crepidae, înainte și după consolidare ; 8) Sandalele cu tălpile de plută căptușite cu piele, cu fragmente de curelușe și discul din față de aur.

