

OBSERVAȚII ASUPRA UNOR COMPLEXE FUNERARE DESCOPERITE LA LUNCAVIȚA, PUNCTUL *CETĂȚUIA*

Cristian Micu, Aurel Stănică,
Florian Mihail, Michel Maille

Résumé : Dans cet article on présente trois complexes funéraire du XVIII^e-XIX^e siècles découverts à Luncavița, point Cetățuia après 1998. On fait une analyse du contexte de la découverte et de l'inventaire funéraire.

Mots clefs : complexes funéraire, Luncavița

Cuvinte cheie: complexe funerare, Luncavița

Primele complexe funerare medievale de la Luncavița, punctul *Cetățuia* au fost cercetate în anul 1951. În sondajul realizat cu acest prilej în partea de SE a capătului de terasă pe care s-a format așezarea-*tell*, la o mică adâncime sub nivelul actual al solului, au fost descoperite două schelete de copii, înmormântați „în poziția rituală creștină”¹. Unul dintre aceștia a avut pe frunte mai multe monede turcești așezate în formă de cruce.

Realizarea unui nou sondaj în anul 1959, amplasat în apropierea celui anterior, a condus la descoperirea resturilor a trei schelete umane, orientate V-E, aflate la 0,70 m față de nivelul actual al solului². Două dintre acestea aparțineau unor adulți, iar cel de-al treilea unui copil. Luând în considerare datele avute la dispoziție, E. Comșa preciza că cimitirul medieval nu ar fi acoperit întreaga zonă de sud a așezării-*tell*, limita sa fiind undeva la 6 m distanță de marginea pantei. Spațiul respectiv ar fi fost utilizat într-o perioadă de aproximativ 50 de ani (între circa 1730-1789)³, de o populație creștină stabilită pe Valea Ascunsă, la circa 40 m de punctul *Cetățuia*. Raportul dintre numărul de morminte de copii și cel de maturi reprezenta în opinia autorului descoperirilor o dovadă a existenței unei mortalități infantile ridicate în cazul comunității de la Luncavița.

Reluarea cercetărilor arheologice din punctul *Cetățuia* în anul 1998 a prilejuit descoperirea a trei noi complexe funerare medievale în suprafața SI din așezarea-*tell*⁴ (Fig. 1).

Mormântului M1 a fost identificat în sectorul 10, caroul L4 (Fig. 2). Groapa acestuia, de formă probabil rectangulară, a fost observată la -2,04 m, cota inferioară⁵ fiind înregistrată la -2,34 m. În interior a fost descoperit scheletul unui copil (în acest caz nu a putut fi precizat sexul), depus în decubit dorsal, cu brațele întinse pe lângă corp, orientat V-E (Fig. 2/a). Starea de conservare a complexului funerar era relativ bună, o parte din oasele scheletului fiind deplasate în pământul de umplutură. Pe craniu, aproximativ în dreptul frunții, au fost găsite două monede de argint perforate, alte trei exemplare asemănătoare (neperforate) fiind plasate în partea superioară a toracelui, spre stânga. Primele două piese sunt emisiuni Ahmed III

¹ Comșa 1952, 416.

² Comșa 1962, 222.

³ Monedele descoperite pe craniul unuia dintre scheletele cercetate în 1951 au fost datate în perioada cuprinsă între domnia lui Mahmud I (1730-1754) și cea a lui Abdulhamid I (1774-1789).

⁴ Așezarea-*tell* din punctul *Cetățuia* a fost împărțită în patru mari suprafețe, în care se regăsesc sectoare de 6 × 6 m. Pentru o mai bună înregistrare a complexelor și materialelor descoperite, peste toate acestea, am suprapus un sistem de carouri de 2 × 2 m.

⁵ Adâncimile sunt înregistrate în raport cu punctul 0, stabilit convențional în zona centrală a așezării-*tell*.

(1703-1730) și Mustafa III (1757-1774), iar celelalte Abdulhamid I (1774-1789)⁶ și Mustafa III, acesta din urmă cu două exemplare (Fig. 2/b).

Mormântul M2 a fost descoperit în sectorul 5, carourile M3 și N3 (Fig. 3/a). Groapa acestui complex, observată la -2,26 m și cercetată până la -2,45 m, avea în momentul descoperirii o formă ovală, cu lungimea de 1,70 m și lățimea maximă de 0,80 m. Scheletul, foarte bine conservat, aflat în poziție decubit dorsal, orientat V-E, a aparținut unei femei adulte.

Inventarul complexului cuprinde următoarele obiecte (Fig. 3/b):

- ac cu tijă de bronz, terminată cu un mic bumb (bulb) realizat prin înfășurarea unei sârmușe. Piesa, ce avea atât un rol decorativ cât și unul funcțional, era folosită de regulă pentru fixarea unui văl sau a unei marames și, mai rar, pentru închiderea veșmintelor;

- copci din bronz realizate prin turnare și cizelare. Forma lor este foliiformă, cu vârful rotunjit, baza plată, evazată, cu două perforații și cârlig de prindere pe spate. Piese fac parte din categoria accesoriilor vestimentare;

- copci realizate din sârmă de bronz (moș) ce fac parte din aceeași categorie. În caroul M3 au fost descoperite un exemplar întreg și mai multe fragmente;

- un fir textil (mătase?), matisat cu fir de aramă, care a aparținut fie decorului aplicat pe un obiect de port (maramă), fie unui veșmânt;

- monedă de argint Abdulhamid I, bătută la Kostantiniye, în anul 13 = 1786/1787.

Mormântul M3 a fost descoperit în carourile K2-K3 și L2-L3 (Fig. 4/a). Groapa sa, cu formă ovală, a fost observată la -2,03 m și cercetată până la -2,24 m. Scheletul, cu o lungime de 1,37 m, aflat într-o stare de conservare bună, orientat V-E, era poziționat decubit dorsal, cu mâinile pe torace și picioarele întinse. A aparținut unui copil. Nu se poate preciza sexul acestuia.

Inventarul complexului cuprinde următoarele obiecte (Fig. 4/b):

- cercel, verigă simplă, de care este fixat prin intermediul unei urechiușe și a unei tije o piatră din sticlă de culoare verde, de forma romboidală;

- colier din 38 de mărgelile din pastă de sticlă de culoare albă și verde;

- patru cuie din fier, descoperite pe părțile laterale ale scheletului, ceea ce sugerează că defunctul a fost depus într-un sicriu.

În apropiere de mormântul M3, în stratul vegetal, a fost descoperită o monedă din argint, perforată, care poate aparține unui mormânt deranjat. Moneda este o para de la Mahmud I (1730-1754), emisă la Constantinopol (Fig. 4/c).

Se poate observa că inventarul funerar prezent în cele trei complexe descrise mai sus este reprezentat de obiecte de port sau de podoabă și monede – emisiuni de argint otomane⁷, care au fost în circulație și la începutul secolului al XIX-lea – reprezentând „obolul lui Charon”. Faptul că monedele sunt perforate, dar și uzura acestora, ne fac să presupunem că au fost utilizate o perioadă lungă de timp. Nu excludem posibilitatea ca unele monede depuse în morminte să fi fost încă în circulație, în timp ce alte exemplare nu mai erau folosite și au fost reutilizate ca accesorii la obiectele de port sau ca obol.

Cimitirul identificat în punctul *Cetățuia* se înscrie în seria descoperirilor similare semnalate în diverse puncte din Dobrogea, la Enisala – punctele *La Biserică* și *La Bucluc*⁸,

⁶ Emisă în anii 1786-1787.

⁷ Monedele au fost identificate de Aurel Vâlcu, Institutul de Arheologie „V. Pârvan” București, căruia îi mulțumim și pe această cale.

⁸ Stănică *et alii* 2005-2006, 319-321 și nota 23.

Isaccea–Biserica-Sf. Gheorghe⁹, Niculițel–Biserica Sf. Athanasie¹⁰, în mai multe puncte de pe teritoriul orașului Tulcea¹¹, la Sarichioi¹², Sabangia¹³ și Ester–Târgușor, toate datate în secolele XVII–XIX¹⁴.

Faptul că monedele au circulat o perioadă mai lungă de timp sau au fost reutilizate, ne face să presupunem stabilirea datei *post quem* a înmormântărilor în ultimul deceniu secolului al XVIII-lea și primii ani ai secolului al XIX-lea¹⁵. În afirmația noastră ne bazăm pe monedele descoperite în M1, care sunt, așa cum am văzut, parale, emisiuni de la Ahmed III (1703-1730) și Mustafa III (1757-1774) și Abdulhamid I (1774-1789).

Practica depunerii de monede în această epocă este una destul de frecventă. Astfel, în majoritatea cimitirelor cercetate au fost identificate monede, emisiuni ale Raguzei¹⁶ sau ale sultanilor otomani¹⁷, ce au circulat în perioada secolelor XVII–XIX.

Ace de pâr se cunosc în Dobrogea în necropola de la Nufăru¹⁸, Ester–Târgușor¹⁹ și Niculițel, iar mărgelile din pastă de sticlă apar în morminte identificate în necropola de la Ester – Târgușor²⁰ și Nufăru²¹.

Concluzii

Identificarea celor trei noi complexe funerare în punctul *Cetățuia* completează informațiile rezultate în urma cercetărilor realizate de E. Comșa. Se poate preciza în acest moment că suprafața necropolei atribuită de acesta secolului al XVIII-lea este mult mai mare, limita sa nordică regăsindu-se în partea de nord-est a terasei pe care a fost amplasată.

Nu există diferențe importante în legătură cu distribuția pe vârste a indivizilor înmormântați. Se menține un procent relativ ridicat al înmormântărilor de copii.

Mormintele cercetate în ultima perioadă au, se pare, un inventar ceva mai bogat. Această observație are, totuși, un anumit grad de relativitate în condițiile în care nu deținem o listă completă a inventarului mormintelor cercetate de E. Comșa în anii 1951 și 1959. În același context trebuie precizat că numărul pieselor din mormintele M1, M2 și M3 a crescut semnificativ în condițiile în care întreg sedimentul aflat în complexele funerare amintite a fost cernut cu ajutorul unor site fine.

Se confirmă atribuirea necropolei unei comunități creștine care a locuit în această zonă în secolul al XVIII-lea și primii ani ai secolului al XIX-lea.

⁹ Vasiliu 1995, 374-377.

¹⁰ Bătrâna, Bătrâna 1977, 540. În curtea bisericii Sf. Athanasie au fost descoperite 70 de morminte databile în secolele XVIII–XIX.

¹¹ Paraschiv, Nuțu 2007, 383; cercetări inedite A. Stănică, G. Costea, M. Mocanu (2007).

¹² Vasiliu 1996, 225-242; inventarul și mormintele sunt menționate de Lungu, Mănușu-Adameșteanu, 1995, 349.

¹³ Arhiva ICEM Tulcea.

¹⁴ Custurea 1986, 300-301, fig. 1.

¹⁵ Lipsa monedelor emise de Selim III, ne face să ne limităm la această datare.

¹⁶ Stănică *et alii* 2005-2006, 319-321, 323 și n. 23.

¹⁷ Vasiliu 1995, 393-394; Custurea 1986, 300-301.

¹⁸ Material inedit, informație O. Damian.

¹⁹ Custurea 1986, 300.

²⁰ Custurea 1986, 300.

²¹ Material inedit.

Bibliografie

- Bătrâna, L., Bătrâna, A. 1977, *Contribuții la cunoașterea arhitecturii medievale din Dobrogea: biserica Sf. Atanasie din Niculițel (jud. Tulcea)*, SCIVA 28, 4, 531-552.
- Comșa, E. 1952, *Săpături arheologice la Luncavița*, Materiale, 221-225.
- Custurea, G. 1986, *Cercetările arheologice din necropola așezării medievale Ester-Târgușor*, Materiale, 300-304.
- Lungu, V., Mănucu-Adameșteanu, Gh. 1980, *Săpături arheologice de salvare pe teritoriul comunei Sarichioi (jud. Tulcea)*, Peuce 11, 339-362.
- Paraschiv, D., Nuțu, G. 2007, *Tulcea, jud. Tulcea [Aegyssus], punct: Dealul Monumentului*, în CCA. Campania 2006, 383.
- Stănică, A., Ailincăi, S., Ignat, A., Zvâncă, I. 2005-2006, *Noi descoperiri funerare de pe teritoriul localității Enisala (com. Sarichioi, jud. Tulcea)*, Peuce, S.N. 3-4, 317-330.
- Vasiliu, I. 1995, *Cimitirul medieval de la Isaccea. Biserica Sf. Gheorghe*, Peuce 11, 373-409.
- Vasiliu, I. 1996, *Obiecte de podoabă și accesorii vestimentare medievale din colecțiile muzeului de arheologie din Tulcea*, Peuce 12, 225-242.

Cristian Micu

Institutul de Cercetări Eco-Muzeale
Str. 14 Noiembrie, nr. 5,
820009, Tulcea
Tel. 0240-513626
cristianleonard@yahoo.com

Aurel Stănică

Institutul de Cercetări Eco-Muzeale
Str. 14 Noiembrie, nr. 5,
820009, Tulcea
Tel. 0240-513626
aurelstanica@gmail.com

Florian Mihail

Institutul de Cercetări Eco-Muzeale
Str. 14 Noiembrie, nr. 5,
820009, Tulcea
Tel. 0240-513626
florianhamangia@yahoo.com

Michel Maille

Association pour la Sauvegarde du Patrimoine
Archéologique Aveyronnais
Le Bourg, 12630
Montrozier
France
maill.michel@wanadoo.fr

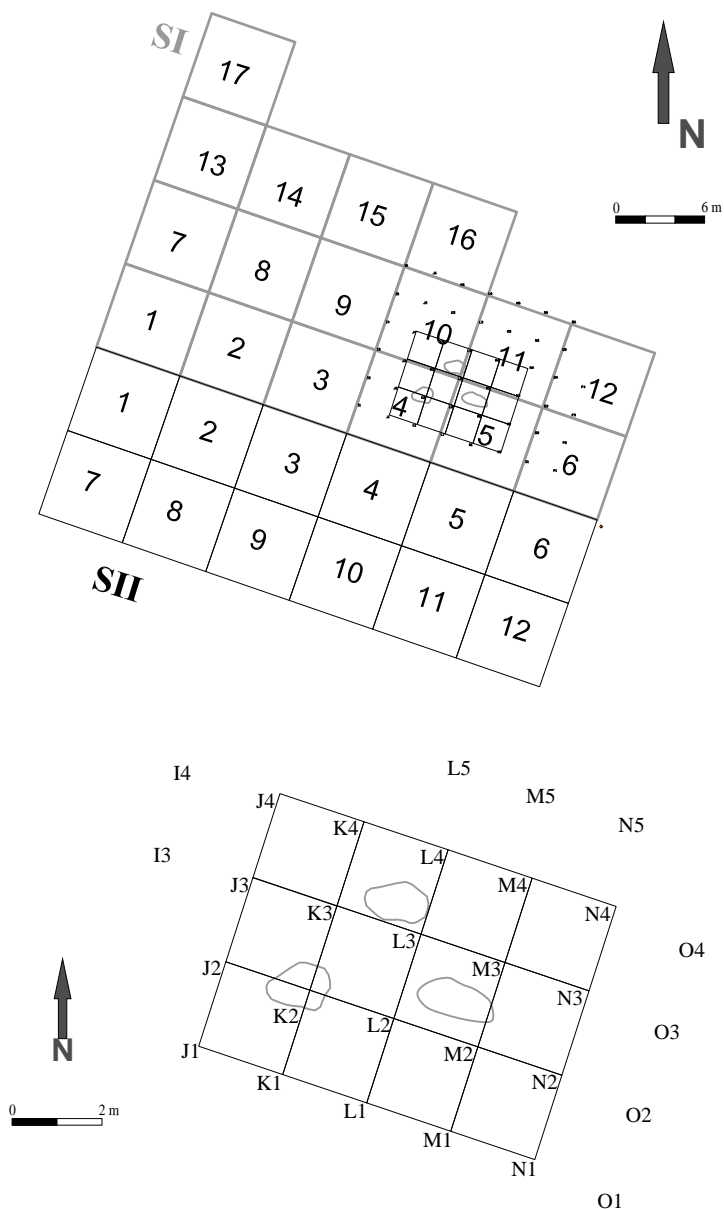


Fig. 1. Planul general al săpăturii cu amplasarea complexelor funerare (realizat de M. Florea).

Fig. 1. Plan général de la fouille avec l'emplacement des complexes funéraires (réalisé par M. Florea).

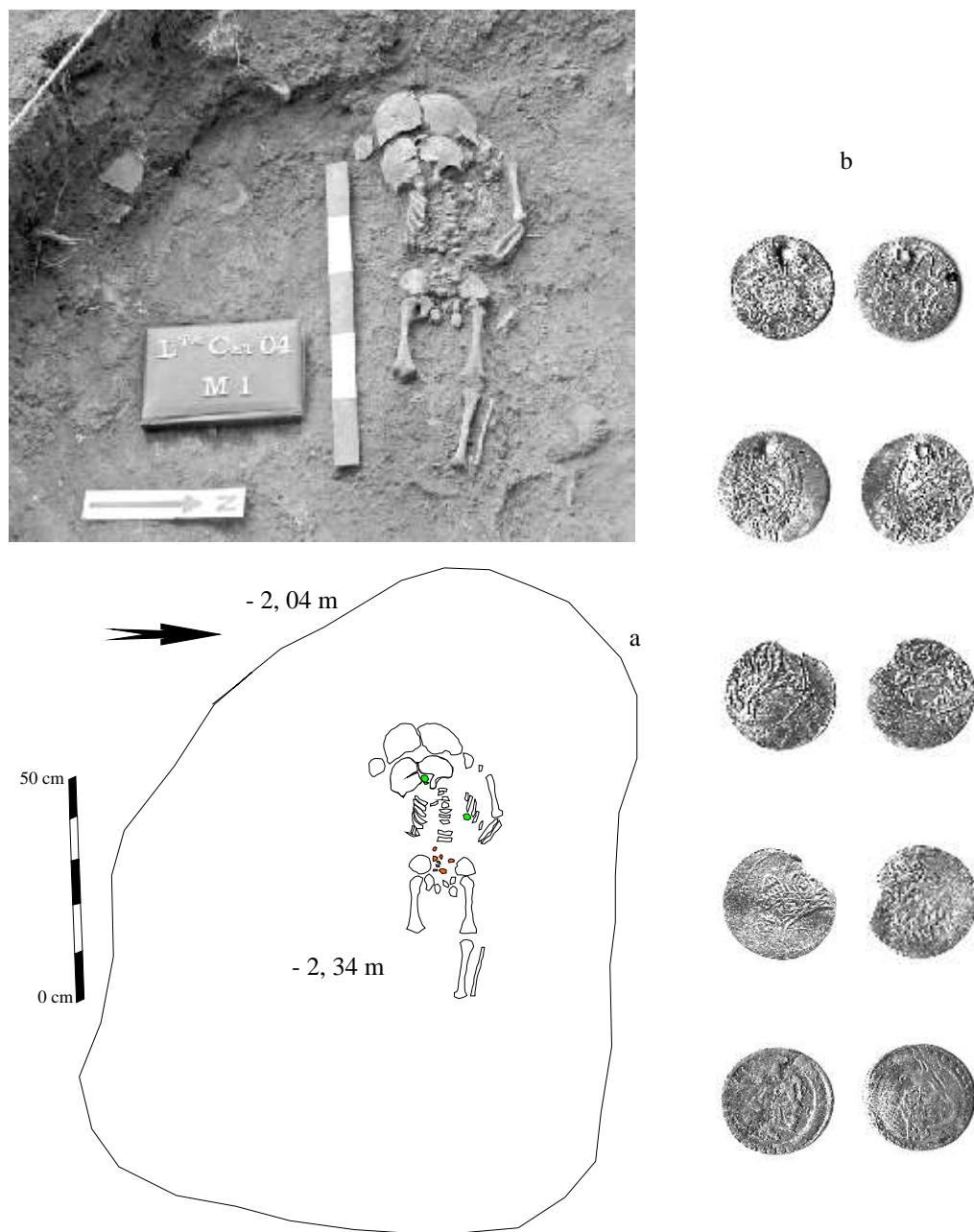


Fig. 2. Luncavi a-Cetăuia: a) M1; b) Monede otomane descoperite în M1.
 Fig. 2. Luncavi a-Cetăuia: a) M1; b) des monnaies otomanes de l'inventaire de la tombe 1.

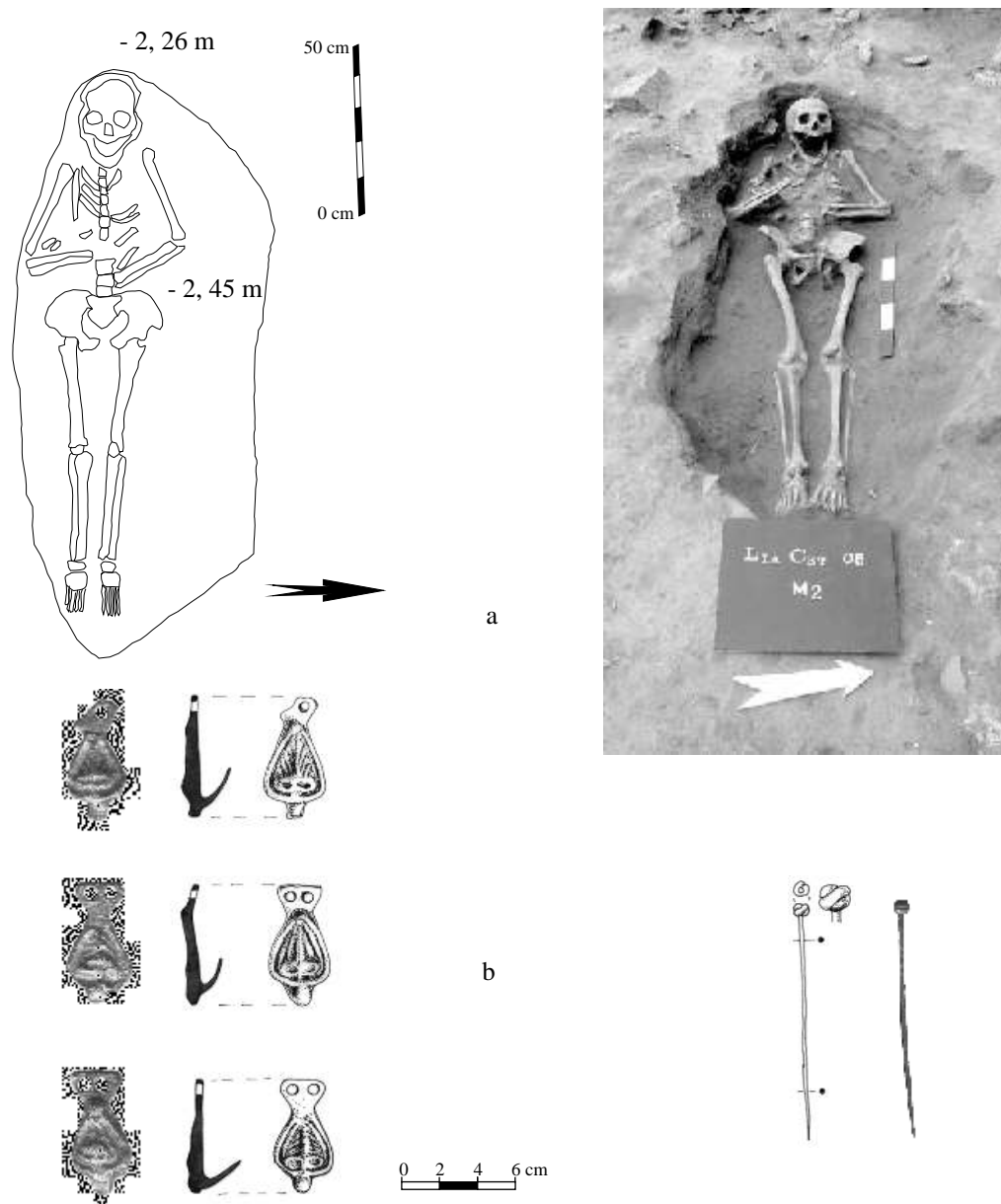


Fig. 3. Luncavi a-Cetățuia: a) M2; b) accesorii vestimentare descoperite în M2.
 Fig.o 3. Luncavi a-Cetățuia: a) M2; b) des accessoires vestimentaires découvertes dans la tombe 2.

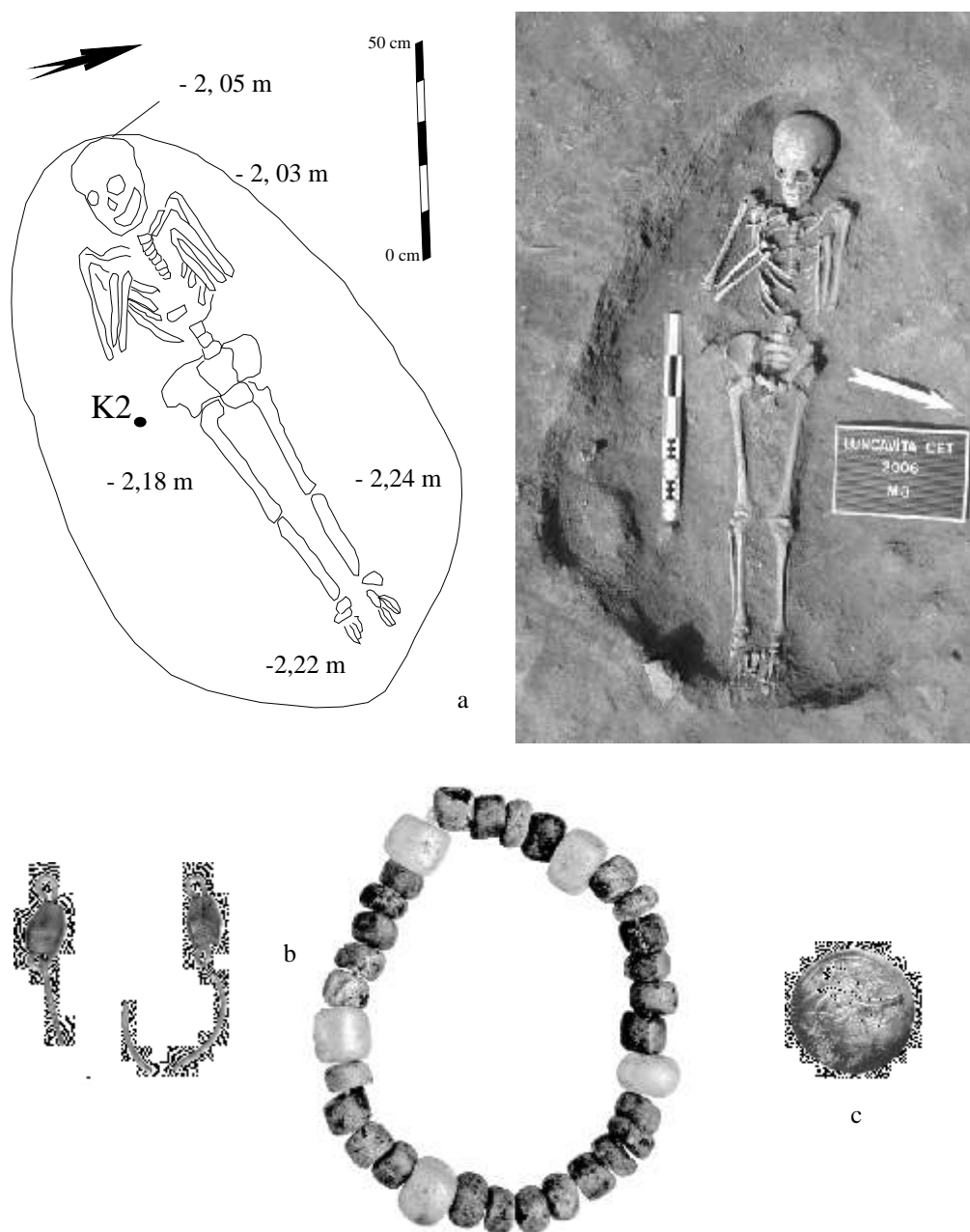


Fig. 4. Luncavi a – Cetățuia: a) M3; b) podoabe; c) monedă otomană.
 Fig. 4. Luncavi a – Cetățuia: a) M3; b) parures; c) monnaie otomane.