

CÂTEVA DATE PRIVIND DOUĂ FIBULE ZOOMORFE DESCOPERITE ÎN DOBROGEA

Cristina Paraschiv-Talmațchi

Abstract: Among the objects purchased in the last decade by the Museum of National History and Archaeology Constanța (Constanța County, Romania) there are also two bronze zoomorphic brooches, which have no analogies in any museum collections in the country. Both fibulae represent a golden eagle (aquila) with a flat body and the wings opened to the sides. The first one, discovered at Dunăreni can be dated to the Roman imperial period, mainly the second half of the 2nd century - the end of the 3rd century. The second brooch, found at Valu lui Traian most probably dates to the end of the 4th-5th centuries. At the moment there are no arguments in favour of the local production of these artefacts, therefore we conclude that they were most likely brought from other regions. The fact that these types of fibulae were discovered in troops' camping sites suggests that they were worn by people in the military, especially in the 2nd-3rd centuries A.D.

Key words: aquila fibulae, Roman imperial period, migration period, Dobrudja

Cuvinte cheie: fibule vultur, perioada romană imperială, epoca migrațiilor, Dobrogea

Cu un an în urmă am oferit spre publicare un mic studiu ce avea ca temă de analiză șapte brăzdare de plug medievale ajunse în colecția Muzeului de Istorie Națională și Arheologie din Constanța prin achiziție¹. Ne-am oprit asupra lor deoarece, la momentul respectiv, pentru secvența cronologică amintită, astfel de descoperiri, pe teritoriul dobrogean, erau rare. Nu am avut inițial intenția să deschidem o „serie” de studii care să vizeze această „categorie” de material în general lipsită de context arheologic, ci să întocmim un catalog mai amplu. Totuși rara prezență a unora dintre piese în materialele editate ne-a determinat să le evidențiem printr-o analiză separată.

Printre obiectele achiziționate în ultimul deceniu de muzeul constănțean se află și două fibule zoomorfe, care, din câte cunoaștem, nu își găsesc analogii în colecțiile instituțiilor muzeale din țară.

CATALOG

1. Fibulă zoomorfă reprezentând o pasăre (vultur) cu corpul plat, aripile deschise lateral și capul în profil. Ciocul atinge aripa dreaptă, iar coada, evantai, prezintă două incizii scurte plasate spre părțile laterale. Portagrafa, dispusă perpendicular pe partea din spate a capului, este fragmentară, iar din mecanismul de închidere cu balama se păstrează, pe spatele cozii, două plăcuțe distanțate, găurite. Acul lipsește. L = 3,2 cm, l = 2,8 cm. Bronz; turnată; stare de conservare bună (Pl. II/1 a-b).

Loc de descoperire: Dunăreni (com. Aliman, jud. Constanța); colecția MINAC, inv. 41232.

¹ Paraschiv-Talmațchi, Custurea 2008, 403-414.

2. Fibulă zoomorfa reprezentând o pasăre (vultur) cu corpul plat și aripile deschise lateral. În partea superioară a aripilor și pe centrul cozii este ornamentată cu câte două cercuri concentrice punctate (cel exterior are \varnothing 4 mm). Din mecanismul de închidere prin balama se mai păstrează, pe spatele cozii, două plăcuțe găurite. Capul, portagrafa, acul și partea inferioară a aripii drepte lipsesc. L (păstrată) = 2,8 cm, l = 2,8 cm. Bronz; turnată; stare de conservare precară (Pl. II/2 a-b).

Loc de descoperire: Valu lui Traian (com. Valu lui Traian, jud. Constanța); colecția MINAC, inv. 44863.

Fibule zoomorfe/pasăre au fost descoperite în mai multe situri din țara noastră², dar acestea nu reproduc imaginea vulturului, ci a porumbelului, pănului, cocoșului, raței etc. Piese asemănătoare celor două descrise mai sus au fost semnalate în Austria, Serbia, Croația și Bulgaria, asupra acestora urmând a ne opri mai detaliat, deoarece lipsa contextului arheologic pentru piesele din colecția muzeului conștăntean determină căutarea unor analogii necesare unei încadrări cronologice cât mai strictă și adecvată, evident în măsura posibilităților.

O fibulă vultur asemănătoare celei de la Dunăreni a fost descoperită, într-un strat de dărâmătură, în anii 1989-1992, în Insula XLI³, la Flavia Solva⁴ (provincia Styria, Austria de Jos). Piesa, lucrată neîngrijit, are corpul plat, cu margini oblice, aripile întinse lateral și capul întors spre aripa dreaptă (Pl. III/1). Pe spate, în zona cozii, păstrează resortul cu șase spire, în timp ce acul și portagrafa au fost rupte. Fibula este din bronz, are lungimea de 3,2 cm și lățimea de 2,3 cm. Ea a fost datată în a doua jumătate a secolului al II-lea – sfârșitul secolului III⁵.

Tot piesei de la prima poziție i-am găsit analogii la Petronell-Carnuntum (districtul Bruck, Austria de Jos). De aici, din arealul unui fost sediu de legiune⁶, provin și câteva fibule vultur de același tip cu cea de la Dunăreni⁷. Cea mai apropiată ca formă de piesa noastră se regăsește la Matouschek-Nowak la prima poziție de la varianta 3a. Și aceasta are corpul plat, cu marginile ușor oblice, cu aripile întinse lateral și capul în profil, cu ciocul atingând aripa dreaptă (Pl. III/2). Pe spate, în zona cozii, păstrează inelele de la balama, iar în aceea a capului o lungă portagrafa; acul lipsește. Piesa este din bronz, are lungimea de 3,2 cm și lățimea de 2,5 cm⁸.

În studiul semnat de Matouschek-Nowak ne sunt prezentate încă șase fibule vultur din bronz, cinci de la Carnuntum⁹ și una de la Loretto (punctul „Kreinäcker”, districtul Eisenstadt, Austria de Jos)¹⁰, cu reprezentare generală asemănătoare piesei de la Dunăreni (corp plat, aripi deschise, cap din profil cu ciocul atingând aripa dreaptă), însă unele elemente ale acestora au fost redată diferit. Astfel, fibula de la 3a/5 (L = 3,2 cm, l = 2,6 cm) are ciocul subțiat, locul de

² Cociș 2004, 115-119.

³ Puhm 1992 (1993), 73, 76, fig. 25 la 78. Detalii topografice referitoare la Insula XLI vezi la Groh 1992 (1993), 59-69.

⁴ Oraș roman situat pe malul vestic al râului Mur, în apropierea orașului modern Leibnitz.

⁵ Puhm 1992 (1993), 76.

⁶ Oraș civil și lagăr militar, ce acoperă astăzi aria localităților Petronell-Carnuntum și Bad Deutsch-Altenburg, cf. Matouschek, Nowak 1985-1986, 101.

⁷ Matouschek, Nowak 1985-1986, 132-135.

⁸ Matouschek, Nowak 1985-1986, 132-133, 210.

⁹ Matouschek, Nowak 1985-1986, 133-134.

¹⁰ Matouschek, Nowak 1985-1986, 134-135.

unire al aripilor cu corpul este mai îngust, iar coada este din două părți (Pl. III/3)¹¹. Fibulele din varianta 4a (6-10) diferă în principal prin forma aripilor, dar și prin prezența resortului, spre deosebire de cele de la 3a, care au sistemul de închidere tip balama. Este de precizat însă că ele se apropie și ca dimensiuni de cele prezentate anterior. Astfel: fibula de la 4a/6 (Carnuntum) are lungimea de 3,1 cm și lățimea de 2,3 cm¹² (Pl. III/4); piesa de la 4a/7 (Carnuntum) are lungimea de 3,3 cm și lățimea de 2,4 cm¹³ (Pl. III/5); cea de la 4a/8 (Carnuntum) de 3 cm, respectiv 2,3 cm¹⁴ (Pl. III/6); cea de la 4a/9 (Carnuntum) de 2,6 cm, respectiv 2,2 cm¹⁵ (Pl. IV/1); iar aceea de la 4a/10 (Loretto) are lungimea de 3,8 cm și lățimea de 2,1 cm¹⁶ (Pl. IV/2). Constatăm, așadar, diferențe semnificative doar la ultimele două piese (4a/9 și 4a/10). Fibulele de la Carnuntum provin din descoperiri întâmplătoare, sau au fost scoase cu ajutorul detectorului de metale¹⁷. Ele aparțin perioadei romane imperiale¹⁸.

Aceleiași perioade i-a fost atribuită și fibula vultur descoperită în 1990 la Palterndorf-Dobermannsdorf (districtul Gänserndorf, Austria de Jos)¹⁹. Fără date referitoare la dimensiuni, ni se precizează că este vorba despre o piesă din bronz, cu resort, cu acul și portagrafa lipsă (Pl. IV/3).

De aceeași încadrare cronologică, perioada romană imperială, a beneficiat și fibula vultur descoperită, în anul 1981, la Lorch-Lauriacum (districtul Linz-Land, Austria)²⁰. Piesa din bronz, aflată în fondul Muzeului Enns, prezintă resort și are dimensiuni de 2,8 cm × 2,3 cm, cu precizarea că lungimea păstrată este mai mică decât cea inițială, deoarece capul păsării este rupt (Pl. IV/4).

În Serbia, la Ušće, nu departe de Belgrad-Singidunum, a apărut în anul 1966 o fibulă vultur din bronz (Pl. IV/5)²¹. Aceasta este plată, are lungimea de 3,8 cm și lățimea de 2,5 cm, prezintă ac cu balama și are coada din două părți. A fost datată în secolul al V-lea p.Chr.²².

Punctul cel mai apropiat de noi, cu piesă similară ca formă, este Šumen (regiunea Šumen, Bulgaria). În colecția muzeului din această localitate se află o fibulă vultur din bronz, cu lungimea de 3,1 cm, cu aripile deschise lateral, capul întors spre stânga, ureche pentru resort pe partea din spate a cozii și portagrafă pe cea a capului²³ (Pl. IV/6). Exemplarul a fost datat, pe baza unor analogii, în secolele V-VI, iar la momentul publicării lui nu se cunoșteau piese asemănătoare în alte colecții de muzee din Bulgaria²⁴.

Pentru cea de a doua fibulă, descoperită la Valu lui Traian și decorată cu cercuri concentrice punctate, analogiile găsite de noi sunt mai reduse numeric.

¹¹ Matouschek, Nowak 1985-1986, 133, 210.

¹² Matouschek, Nowak 1985-1986, 133, 210.

¹³ Matouschek, Nowak 1985-1986, 134, 211.

¹⁴ Matouschek, Nowak 1985-1986, 134, 211.

¹⁵ Matouschek, Nowak 1985-1986, 134, 211.

¹⁶ Matouschek, Nowak 1985-1986, 135, 211.

¹⁷ Matouschek, Nowak 1985-1986, 101-102.

¹⁸ Matouschek, Nowak 1985-1986, 101.

¹⁹ Adler, Schuppler 1990, 246, Abb. 1066.

²⁰ Kneifel 1981 (1982), 539.

²¹ Bojović 1983, 140, T XXX/300.

²² Bojović 1983, 69.

²³ Haralambieva, Atanasov 1992, 118, pl. 13/6 la p. 110.

²⁴ Haralambieva, Atanasov 1992, 96.

În anii 1987-1989 a fost descoperită, probabil fortuit, în Ringelsdorf-Niederabsdorf (districtul Gänserndorf, Austria de Jos), zona Kuse, o fibulă vultur din bronz decorată cu cercuri punctate²⁵. Aceasta are lungimea de 3,8 cm și prezintă un corp plat, cu aripi deschise lateral, cap din profil cu ciocul atingând aripa dreaptă, coadă din două părți și ac cu balama (Pl. V/1). A fost datată în a doua jumătate a secolului al V-lea p.Chr.²⁶, de aici provenind, de altfel, și alte piese din veacul respectiv, ori de la începutul celui următor²⁷.

O altă fibulă vultur apare într-un catalog al unei expoziții ținută în Nürnberg și provine din Novi Banovci-Burgenae (districtul Srem, Serbia). Piesa din bronz, cu o lungime de 3,9 cm, are corpul plat, aripile deschise lateral, capul din profil cu ciocul atingând aripa dreaptă și a fost ornamentată cu cercuri concentrice (Pl. V/2). Aceasta a fost atribuită perioadei migrațiilor²⁸.

O fibulă vultur din bronz, decorată cu cercuri concentrice, provine din Belgrad-Singidunum (Serbia), din timpul unor săpături efectuate pe strada Knez Mihailova, nr. 30. Aceasta are corpul plat, aripile deschise lateral și prezintă balama (Pl. V/3)²⁹. Piesa a fost descoperită într-un nivel aparținător celei de a doua jumătăți a secolului al II-lea și primului deceniu al celui următor, dar autorii consideră că fibula se datează, conform stilului și caracteristicilor ornamentale, în veacul al V-lea p.Chr.³⁰

O piesă similară celei de la Novi Banovci se află în colecția Muzeului din Zagreb și a fost descoperită la Sisak-Siscia (regiunea Moslavina, Croația)³¹. Pentru ea păstrăm descrierea piesei amintite, cu observația că aceasta are coada din două părți (Pl. V/4). Și ea a fost atribuită epocii migrațiilor³².

În fine, ultima piesă asupra căreia ne vom opri apare într-un catalog de licitație de la München. Este din bronz, are 4,2 cm, iar în linii generale păstrează descrierea fibulelor de la Ringelsdorf-Niederabsdorf și Belgrad (Pl. V/5). A fost datată în secolul al VI-lea p.Chr., iar pentru locul de descoperire se face trimitere la SE Europei³³.

Referitor la încadrarea cronologică a pieselor noastre optăm, în acest stadiu al cercetărilor și având la baza analogiile prezentate, pentru perioada romană imperială (în principal a doua jumătate a sec. II – sfârșitul sec. III) pentru fibula de la Dunăreni, iar pentru aceea de la Valu lui Traian propunem sfârșitul sec. IV – sec. V. După cum s-a observat, analogiile aduse pentru fibula vultur fără decor pe corp au fost, în general, încadrate perioadei romane imperiale, o contribuție în acest sens având și istoria sitului arheologic în care au apărut. Excepție fac piesele de la Ușce și Šumen, însă atenționăm că prima a fost datată după

²⁵ Stuppner 1989, 261, Abb. 1436.

²⁶ Stuppner 1989, 261.

²⁷ Stuppner 1989, 260-261.

²⁸ *Germanen...*, 226, Abb 5/11.

²⁹ Ivanišević, Nikolić-Đorđević 1997, 133, 134, fig. 55/8.

³⁰ Ivanišević, Nikolić-Đorđević 1997, 133.

³¹ Patek 1942, Taf. 20/7.

³² Patek 1942, 125.

³³ Gerhard Hirsch 248, am 6. Februar 2007, 27, nr. 524, Taf. 39/524. Alături de unele date prezentate mai sus am găsit și mențiuni referitoare la alte câteva fibule vultur, însă, cum noi nu am reușit să vedem publicațiile care le prezintă și evitând a priva pe cei interesați de acest tip de fibulă de informațiile respective, vom face trimitere doar la literatura de specialitate care le amintește: Bojović 1983, 69; Haralambieva, Atanasov 1992, 96; Matouschek, Nowak 1985-1986, 133. Aceștia li se adaugă piesele prezente în paginile unor site-uri, dintre care amintim: <http://pagesperso.aol.fr/hinano38/fibule>, <http://www.collector-antiquities.com/351/> (Pl. 6).

aceea de la Novi Banovci-Burgenae (care este decorată), iar cea de a doua după fibula de la Ušće, respectiv Novi Banovci-Burgenae și alte două piese din Muzeul din Zagreb, ambele ornamentate cu cercuri concentrice³⁴. Analogiile pentru fibula vultur decorată cu cercuri concentrice au fost atribuite, fără excepție, secolelor V-VI, însă noi propunem o datare de început mai timpurie, deoarece, după cum se poate observa, piesa de la Valu lui Traian păstrează în general forma fibulelor romane imperiale, destul de diferită de cele din epoca migrațiilor, și preia decorul cu cercuri concentrice punctate. Cum acest tip de decor apare la sfârșitul sec. al III-lea în lumea romană și se extinde începând cu veacul următor³⁵, nu este exclus ca piesa de la Valu lui Traian să aparțină perioadei de început.

Lipsa informațiilor referitoare la condițiile de descoperire pentru cele două fibule ne-a determinat să identificăm în ce măsură acestea se înscriu, din punct de vedere cronologic, pe linia altor descoperiri arheologice din zonele amintite.

La Dunăreni, pe dealul Muzait, lângă Dunăre, a fost identificată o fortificație, Sacidava, în interiorul căreia au apărut ziduri de monumente³⁶, monede imperiale romane³⁷ și mai târziu³⁸, materiale epigrafice³⁹, ceramică și alte materiale din perioada sec. II – începutul sec. VII⁴⁰. În aceeași localitate, în punctul *Bratca*, este cunoscută o așezare din sec. II-VI⁴¹.

La Valu lui Traian, în viile din zona de NNV a localității, a fost identificată o așezare din sec. IV-V⁴², iar din zona gării și din aceea a barierei de la Valea Seacă au fost colectate, în urma unor cercetări de suprafață, materiale ce au aparținut unor așezări din sec. II-III⁴³. De pe teritoriul localității provin și numeroase monumente arhitectonice și epigrafice (datate în secolul al II-lea și începutul celui următor)⁴⁴, monede din secolele II-VI⁴⁵, precum și alte materiale arheologice din aceeași perioadă⁴⁶.

În ceea ce privește identificarea unor ateliere de producție pentru acest tip de fibulă acțiunea pare destul de dificilă, fapt datorat în parte și numărului relativ mic de exemplare cunoscut. E. Patek considera că în Pannonia fibulele vultur beneficiau de o anumită popularitate, ceea ce l-a determinat să suspecteze o producție locală a acestora⁴⁷. Pentru o proveniență pannonică, Singidunum sau teritoriul înconjurător⁴⁸, ar opta și V. Ivanišević și

³⁴ Haralambieva, Atanasov 1992, 96.

³⁵ Informație L. Petculescu, căruia îi mulțumim și cu această ocazie.

³⁶ *TIR*, L 35, 40; Scorpan 1972, 301-327; Scorpan 1977 b, 229-251; *EAIVR* 1996, 94.

³⁷ Vertan, Custurea 1992, 388, nr. 1443; Vertan 2002, 423, nr. 58/1-3; Preda 2003, 340, nr. 18-28; Talmațchi 2007, 343-344, nr. 108-113.

³⁸ Scorpan 1973, 302, 319; Ocheșeanu, Papuc 1973, 374-375, nr. 221-236.

³⁹ Scorpan 1977a, 159-178; Aricescu 1977, 19, 33, 43 nota 125, 58, 66, 80, 114, 126; Zahariade 1988, 120.

⁴⁰ Scorpan 1972, 320, fig. 14, 321, fig. 15-16, 322, fig. 17; Scorpan 1973, 276-278, 285, 288-289, 293-296, 314, fig. 36, 316 fig. 37, 318 fig. 38, 320.

⁴¹ *LMI* 2004, 951 pct. 214; Custurea, Cliaute 2006, 423 (un tezaur monetar din secolul al IV-lea p.Chr. – inedit, se află în colecțiile Muzeului de Istorie Națională și Arheologie Constanța), 428.

⁴² Scorpan 1970, 145-150; Scorpan 1971, 141.

⁴³ Informație Gh. Papuc, căruia îi mulțumim și pe această cale.

⁴⁴ Covacef 1981, 282. Proveniența antică locală a unora din piese este privită cu rezerve, considerându-se că ele au fost aduse din Tomis (Constanța), cf. Bărbulescu 2001, 55.

⁴⁵ Custurea, Vertan, Talmațchi 1999, 361; Custurea 2004-2005, 526.

⁴⁶ Rădulescu 1978, 151; Covacef 1981, 282; *LMI* 2004, 973 pct. 471-472.

⁴⁷ Patek 1942, 125.

⁴⁸ Ivanišević, Nikolić-Dorđević 1997, 133, 150.

S. Nikolić-Dorđević, considerând că descoperirile din arealul respectiv pot indica prezența unui atelier patern. J. Matouschek și H. Nowak nu identifică, din descoperiri, popularitatea afirmată de E. Patek, aducând în contra-partidă numărul mic de exemplare cunoscut și apariția acestora cu precădere în zona limesului⁴⁹ (Pl. I).

Despre o producție a fibulelor de acest tip în zona Dunării de Jos considerăm că nu se poate discuta încă, cele trei piese de aici (de la Dunăreni, Valu lui Traian și Șumen) fiind, cel mai probabil, aduse. Purtătorii fibulelor vultur din cele două variante prezentate de noi par să provină din mediul militar, mai ales pentru secolele II-III. Raritatea pieselor, forma ușor sobră și apariția lor cu precădere în zone de cantonare ale unor trupe militare pot reprezenta argumente pentru această ipoteză.

Înainte de a încheia, dorim să precizăm că datările propuse de noi pentru cele două fibule rămân deschise, ele putând suporta modificări în măsura unor descoperiri viitoare cu contexte arheologice clare. Ineditul lor pentru teritoriul țării noastre ne-a făcut datori, chiar și în aceste condiții, să le punem la dispoziția cercetării de specialitate.

⁴⁹ Matouschek, Nowak 1985-1986, 133. Menționăm că în studiul acestora, la paginile 134-135, este prezentată o fibulă vultur nefinisată descoperită la Loretto.

Bibliografie

- EAIVR 1996 *Enciclopedia arheologiei și istoriei vechi a României*, II, 1996, București.
- Gerhard Hirsch 248 *Antiken Auktion 248, am 6. Februar 2007*, Gerhard Hirsch Nachfolger, München.
- Germanen...* *Germanen, Hunnen und Awaren-Schätze der Völkerwanderungszeit*, Ausstellungskatalog Nürnberg, 1988.
- LMI 2004 *Lista monumentelor istorice 2004, județul Constanța*, București.
- TIR 1969 Gostar, N., Ivanov, T., Popescu, E., Protase, D., Russu, I.I., Tudor, D. 1969, *Tabvla Imperii Romani. Romvla-Dvrostorvm-Tomis*, București.
- Adler, H., Schuppler, W. 1990, *KG Palterndorf, OG Palterndorf-Dobermannsdorf, VB Gänserndorf (ÖK 25, O 1 mm, S 195 mm)*, FÖ 29, 245-246.
- Aricescu, A. 1977, *Armata în Dobrogea romană*, București.
- Bărbulescu, M. 2001, *Viața rurală în Dobrogea romană (sec. I-III p.Chr)*, Bibliotheca Tomitana 3, Constanța.
- Bojović, D. 1983, *Rimske fibule Singidunuma*, Beograd.
- Cociș, S. 2004, *Fibulele din Dacia romană*, EphemNap 3, Cluj-Napoca.
- Covacef, Z. 1981, *Descoperiri arhitectonice și sculpturale de la Valu lui Traian*, Pontica 14, 277-282.
- Custurea, G. 2004-2005, *Date noi privind circulația monedei bizantine în Dobrogea (sec. V-VII)*, Pontica 37-38, 491-536.
- Custurea, G., Cliante, T. 2006, *Monede bizantine descoperite în Dobrogea (sec. VI-VII)*, Pontica 39, 423-434.
- Custurea, G., Vertan, A., Talmațchi, G. 1999, *Descoperiri monetare în Dobrogea (XIII)*, Pontica 32, 347-365.
- Groh, S. 1992, *Die Insula XLI von Flavia Solva. Vorbericht über die Ergebnisse der Grabungen 1989-1991*, FÖ 31, 59-69.
- Haralambieva, A., Atanasov, G.At. 1992, *Novopost'pili fibuli ot III-VII v. v Šumenskiya Muzei*, Ivestija Varna 28, 87-120.
- Ivanišević, V., Nikolić-Đorđević, S. 1997, *Novi tragovi antičkih fortifikacija u Singidunumu-lokalitet Knez Mihailova 30*, Singidunum 1, Belgrad, 65-150.
- Kneifel, H. 1981, *Lorch, Gem. Enns, BH Linz-Land*, FÖ 20, 539.
- Matouschek, J., Nowak, H. 1985-1986, *Unpublizierte Tierfibeln und Fibeln mit thermiomorphen Gestaltungselementen aus österreichischen Privatsammlungen*, Römisches Österreich 13/14, Viena, 101-222.
- Ocheșeanu, R., Papuc, Gh. 1973, *Monede grecești, romane și bizantine, descoperite în Dobrogea*, Pontica 6, 351-381.
- Paraschiv-Talmațchi, C., Custurea, G. 2008, *Brăzdare de plug medievale din colecția Muzeului de Istorie Națională și Arheologie Constanța*, Pontica 41, 403-414.
- Patek, E. 1942, *Verbreitung und Herkunft der römischen Fibeltypen von Pannonien*, Budapesta.

- Preda, C. 2003, *Descoperiri de monede antice*, BSNR 92-97 (1998-2003), 335-345.
- Puhm, A. 1992 (1993), *Die römischen Fibeln der Insula XLI von Flavia Solva. Ergebnisse der Grabungen 1989-1992*, FÖ 31, 71-78.
- Rădulescu, A.V. 1978, *Dédicace en l'honneur de Valentinien*, Pontica 11, 151-154.
- Scorpan, C. 1970, *Aspecte ale continuității și romanizării băștinașilor din Dobrogea, în lumina recentelor cercetări*, Pontica 3, 139-187.
- Scorpan, C. 1971, *Noi descoperiri getice în Dobrogea romană-secolele II-VI e.n.*, Pontica 4, 137-153.
- Scorpan, C. 1972, *Sacidava și unele probleme stratigrafice și cronologice ale limesului și Dobrogei romane (sec. V e.n. în arheologia dobrogeană)*, Pontica 5, 301-327.
- Scorpan, C. 1973, *Săpăturile arheologice de la Sacidava (1969, 1970, 1971)*, Pontica 6, 267-331.
- Scorpan, C. 1977a, *Stele funerare inedite de la Sacidava*, Pontica 10, 159-178.
- Scorpan, C. 1977b, *Rezultate ale săpăturilor arheologice de la Sacidava 1974-1976*, Pontica 10, 229-251.
- Stuppner, A. 1989 (1990), *KG Ringelsdorf, MG Ringelsdorf-Niederabsdorf, VB Gänserndorf (ÖK 26, W 107-112 mm, S 163-170 mm)*, FÖ 28, 260-261.
- Talmațchi, G. 2007, *Date noi privind descoperiri monetare romane imperiale din Dobrogea*, Peuce, S.N. 3-4, 331-374.
- Vertan, A. 2002, *Circulația monetară în Dobrogea romană (secolele I-III)*, Cluj-Napoca.
- Vertan, A., Custurea, G. 1992, *Descoperiri monetare în Dobrogea (IX)*, Pontica 25, 381-398.
- Zahariade, M. 1988, *Moesia Secunda, Scythia și Notitia Dignitatum*, BiblArh 49.

Cristina Paraschiv-Talmațchi

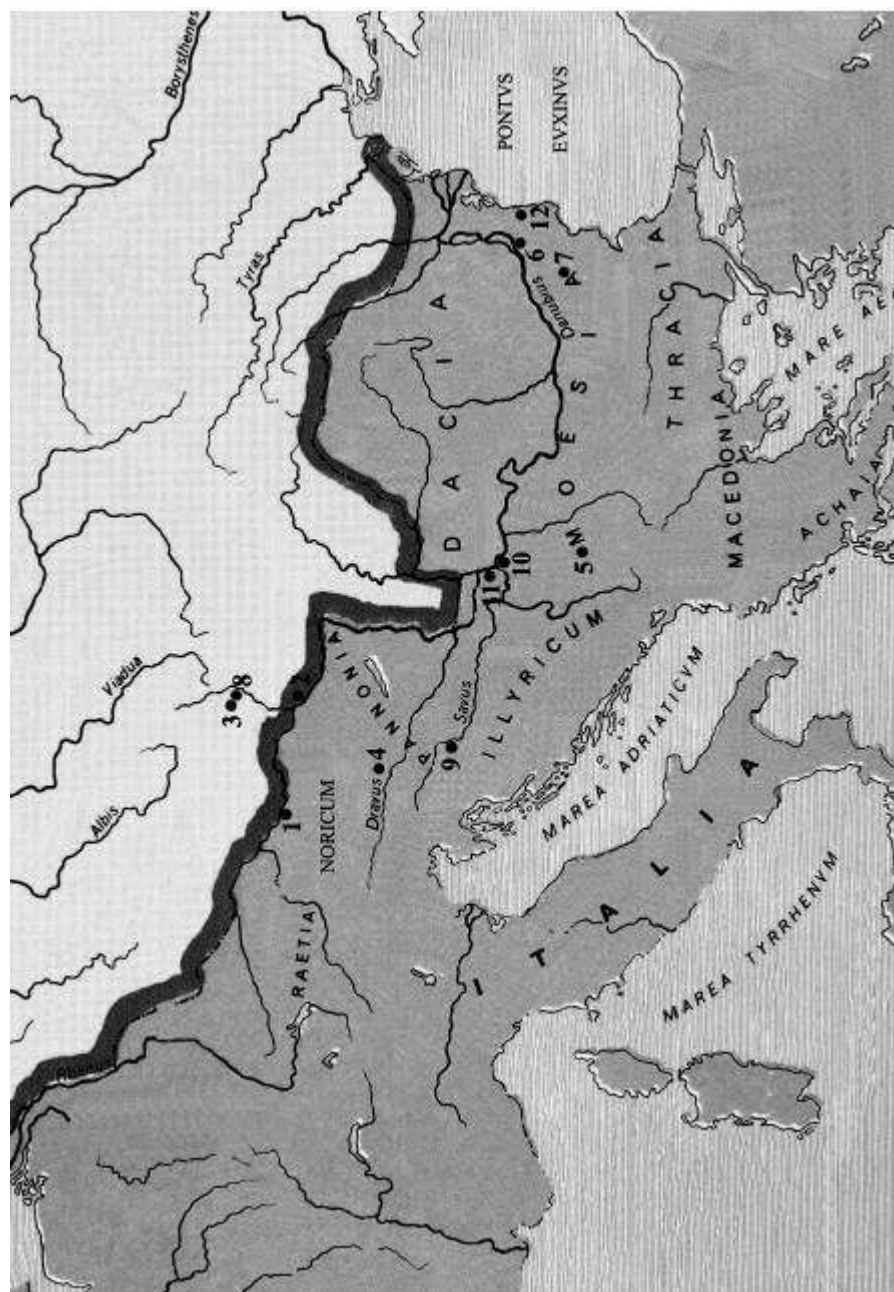
Muzeul de Istorie Națională și Arheologie

Piața Ovidiu, nr. 12

900734, Constanța

Tel. 0241-618763

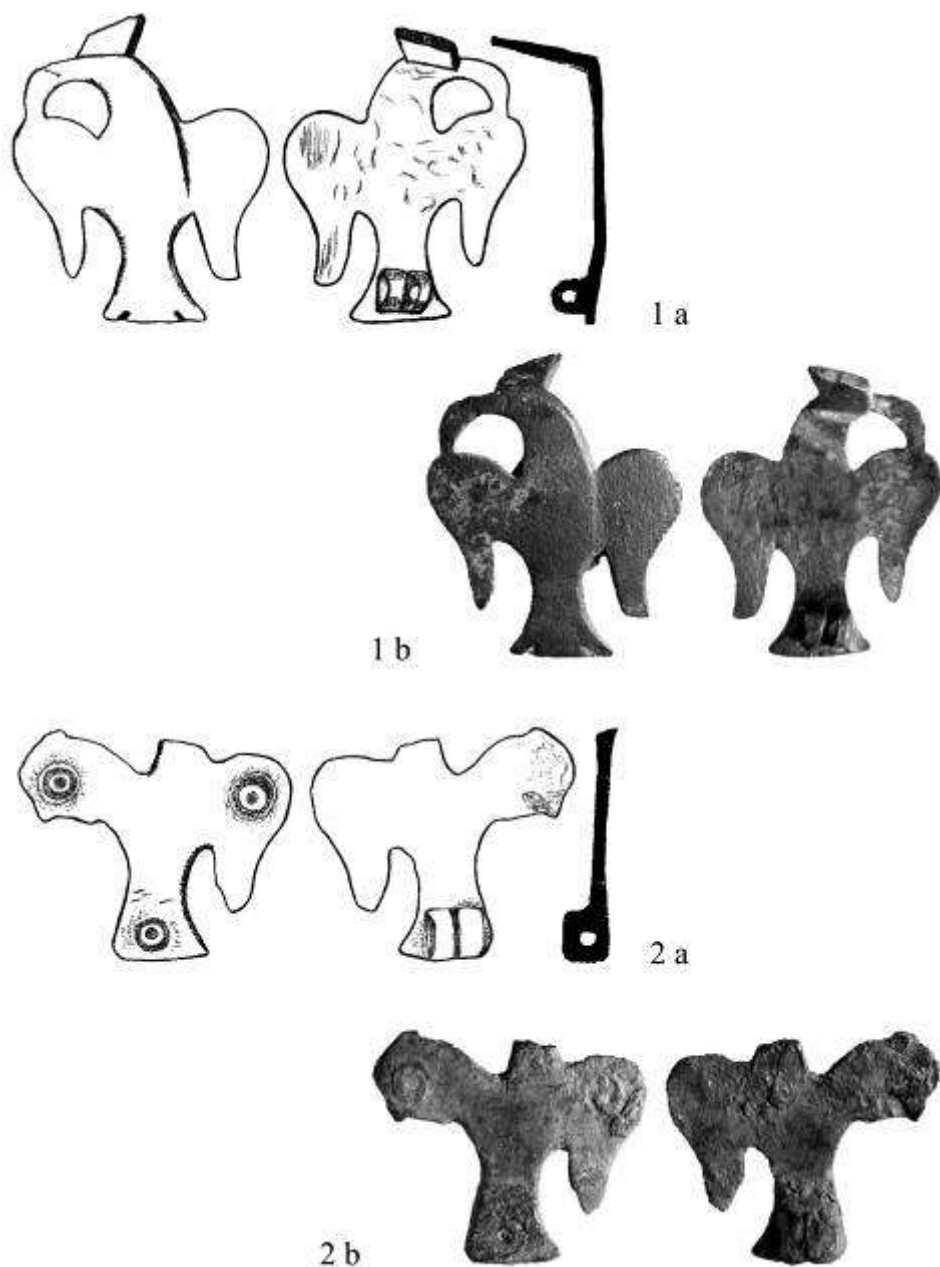
ctalmatchi@gmail.com



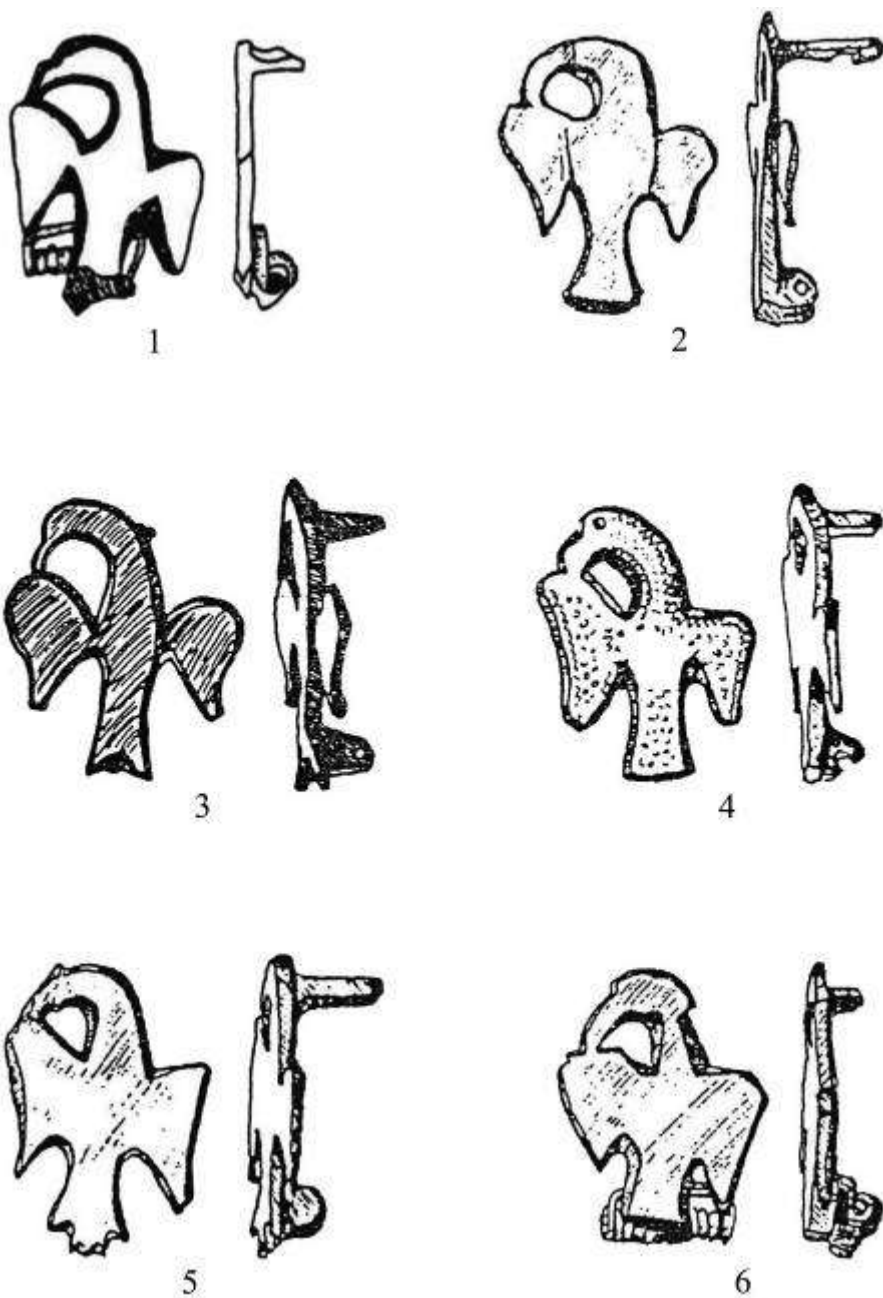
Pl. I. Aria de răspândire a fibulelor vultur / The spreading area of the aquila fibula

1. Lorch; 2. Petronell-Carnuntum; 3. Palterndorf-Dobermannsdorf; 4. Flavia Solva; 5. Usec; 6. Dunăreni; 7. Šumen;

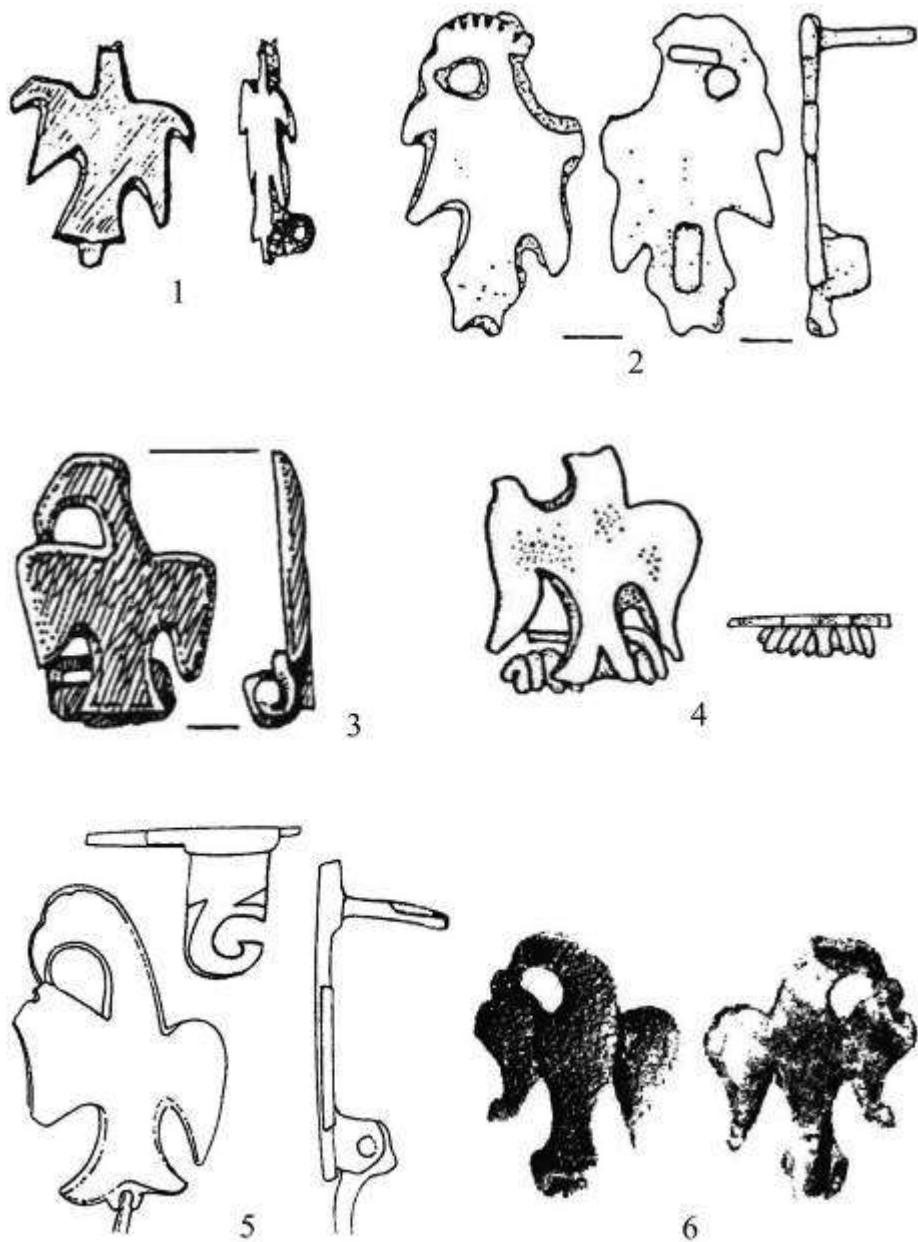
8. Ringsdorf-Niederabsdorf; 9. Sisak; 10. Belgrad; 11. Novi Banovci; 12. Valu lui Traian



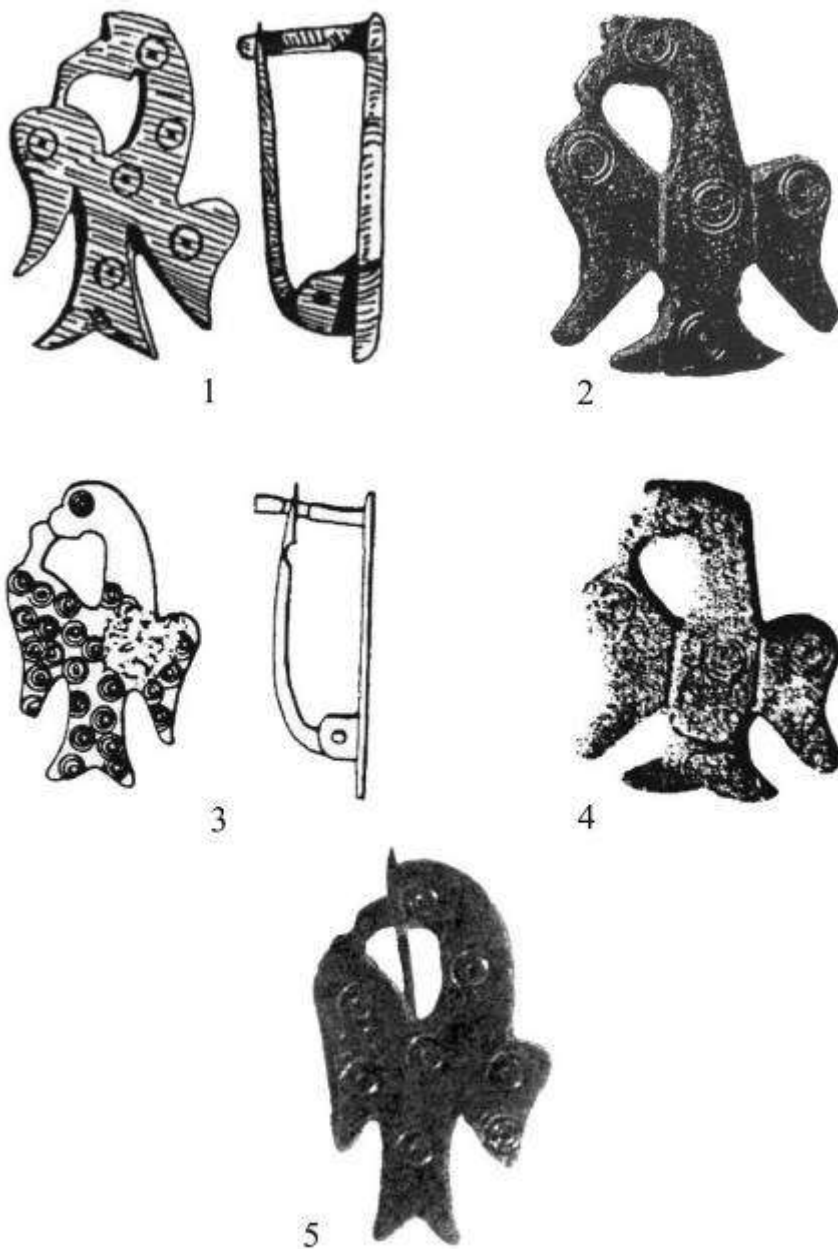
Pl. II. Fibule descoperite la / *Brooches found at*: 1 a-b – Dunăreni; 2 a-b – Valu lui Traian.



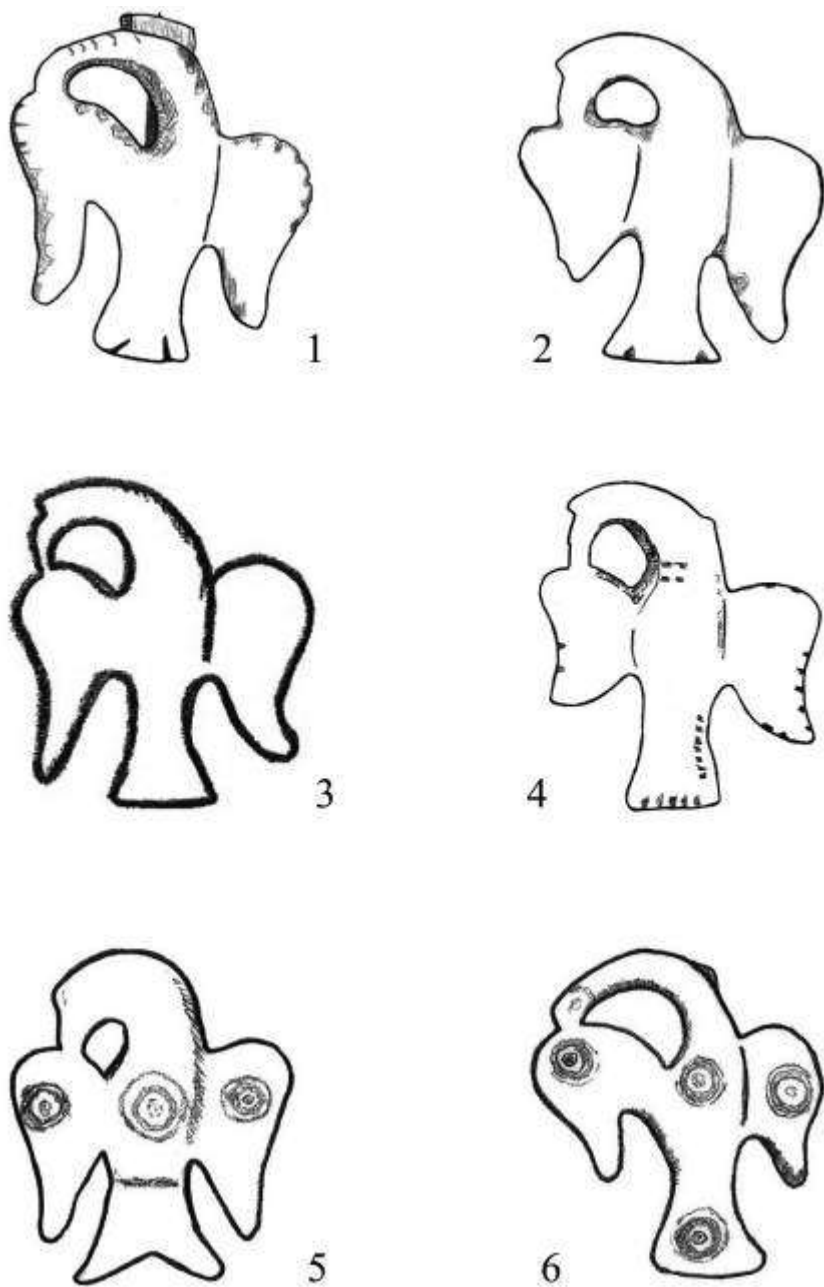
Pl. III. Fibule descoperite la / *Brooches found at*: 1 – Flavia Solva (după /after Puhm 1993);
2-6 – Petronell-Carnuntum (după /after Matouschek, Nowak 1985-1986).



Pl. IV. Fibule descoperite la / *Brooches found at*: 1 – Petronell – Carnuntum (după /after Matouschek, Nowak 1985-1096); 2 – Loretto (după /after Matouschek, Nowak 1985-1986); 3 – Palterndorf-Dobermannsdorf (după /after Adler, Schuppler 1990-1991); 4 – Lorch (după /after Kreifel 1981-1982); 5 – Usce (după /after Bojovic 1983) și de la Šumen (după /after Haralambieva, Atanasov 1992).



Pl. V. Fibule descoperite la / *Brooches found at*: 1 – Ringelsdorf-Niederabsdorf (după /*after* Stuppner 1989/1990); 2 – Novi Banovci (după /*after* Germanen 1988); 3 – Belgrad (după /*after* Ivanisevic, Nikolic-Dordevic 1997); 4 – Sisak (după /*after* Patek 1942); 5 – SE Europei (după /*after* Gerhard Hirsch 248).



Pl. VI. Fibule prezente în paginile unor site-uri.
 Pl. VI. Fibulae present on some sites pages.