

# STAȚIUNI ANTICE PE RAZA COMUNEI MAHMUDIA (JUD. TULCEA)

IRINA OBERLÄNDER — TÂRNOVEANU

Lucrarea de față\* își propune să introducă în circuitul științific piese arheologice și numismatice descoperite întâmplător la Mahmudia (jud. Tulcea). Aproape toate se află în colecția Școlii generale de aici, strânsă cu dragoste și răbdare de învățătorul pensionar Anatolie Uzum.

## EPOCA NEOLITICĂ

Cele mai vechi mărturii din raza Mahmudiei provin din zona cu promontorii înalte, despărțite de râpe adânci, situată la vest de sat. Aici a fost descoperit în 1970 de către profesorul Dănulescu un vas decorat cu barbotină aparținând culturii Gumelnița.<sup>1</sup>

## EPOCA BRONZULUI

În zona cetății romane „Salsovia” a fost găsit întâmplător un topor de bronz de tip „Dărăbani”, foarte bine păstrat.<sup>2</sup>

Toporul este datat în Bronzul mijlociu. În aceeași arie, la vest de cetatea romană, s-au găsit bulgări de oeru roșu în rupturile malurilor, ceea ce ar putea sugera că toporul menționat nu reprezintă o piesă izolată ci se leagă de existența unei necropole sau așezări.

## HALLSTATT

### CULTURA BABADAG

Mai multe descoperiri făcute întâmplător în vatra comunei și anume în partea ei estică, cuprinsă între strada principală și cariera de calcar, indică existența aici a unci sau mai multor așezări sau necropole hallstattiene. Zona are aspectul unui platou înalt, de forma unui pinten cu vârful orientat spre nord-est.

Prin 1974 în curtea locuitorului Călin Gheorghe s-au găsit la o adâncime de 2,5—3 m o ceașcă cu torți supraînălțate și o căniță. Tot prin 1973—1974, un vas-solniță a apărut cu ocazia lucrărilor de canalizare la intersecția străzii Consiliului Popular cu strada Dunării. Toate aceste piese se încadrează în cultura Babadag.

1. *Ceașcă* (Pl. 2/1). Școala generală Mahmudia, inv. A<sub>2</sub>.

Întreagă, acoperită cu o crustă de calcar.

H = 7 cm; DM = 12 cm; DG = 10,4 cm.

Pastă cenușie-negricioasă, de bună calitate, lustruită. Lucrată cu mâna.



**PL. 2. PUNCTE ARHEOLOGICE PE RAZA COMUNEI MAHMUDIA: 1. CETATEA SALSOVIA 2. LUTĂRIE — BAZA DE RECEPȚIE. 3. MAHMUDIA-EST (DESCOPERIRI DE TIP BABADAG). 4. CAIRACUL MARE.**

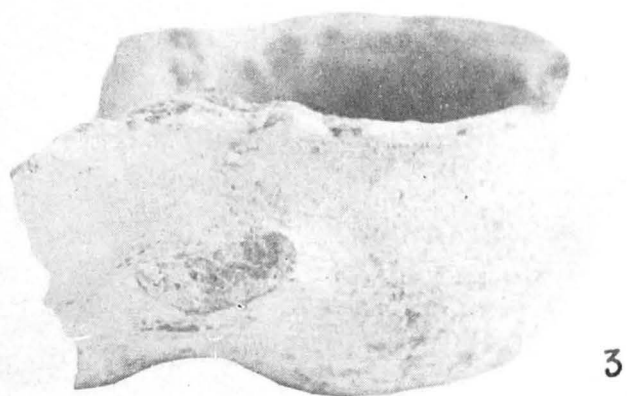
*PL. 1 — SITES ARCHÉOLOGIQUES SUR LE TERRITOIRE DE LA COMMUNE DE MAHMUDIA ET SES ENVIRONS: 1. LA FORTRESSE ROMAINE DE SALSOVIA 2. LUTĂRIE — BAZA DE RECEPȚIE 3. MAHMUDIA — EST (DÉCOUVERTES DE TYPE BABADAG) 4. CAIRACUL MARE*

PL. 1. THE ARCHAEOLOGICAL SITES IN MAHMUDIA AND ITS SURROUNDINGS: 1. THE ROMAN FORTRESS SALSOVIA. 2. 'LUTĂRIE — BAZA DE RECEPȚIE' (RECEPTION BASE). 3. MAHMUDIA-EAST. 4. CAIRACUL MARE.

**PL. 2. CERAMICĂ HALLSTATTIANĂ — CULTURA BABADAG: 1. CEAȘCĂ CU DOUĂ TORTI. 2. CĂNIȚĂ. 3. VAS-SOLNIȚĂ.**

*PL. 2 — CÉRAMIQUE HALLSTATTIENE — LA CULTURE BABADAG 1. TASSE AVEC DEUX ANSES; 2. CRUCHON; 3. VASE AVEC DEUX COUPES (EN FORME DE SALIÈRE).*

PL. 2. HALLSTATTIAN POTTERY — THE BABADAG CULTURE: 1. TWO HANDLES CUP. 2. LITTLE CUP. 3. TWIN-CUPS VASE





Corp bitroneonic, fundul convex, cu umbo central, două torți în bandă, supraînălțate, trase din buza vasului. Jumătatea inferioară a corpului este decorată cu caneluri oblice spre dreapta, mărginite de un șir de adâncituri mărunte pe linia de demarcație între umăr și corpul ceștii<sup>3</sup>.

2. *Căniță* (Pl. 2/2). Școala generală Mahmudia, inv. A 4.

Întregă. H = 5 cm; DM = 6,8 cm; DG = 5,9 cm.

Pastă negricioasă, cu nisip și mică în compoziție. Luerată cu mîna. Corp bitroneonic, buza dreaptă, fund semisferic cu umbo central, toartă supraînălțată, trasă din buză, avînd secțiunea dreptunghiulară. Nedecorată.

Datare: Hallstatt C, D — sec. VIII—VII î.e.n.

3. *Vas-solniță* (Pl. 2/3.). Școala generală Mahmudia, inv. A 3.

Se păstrează una dintre cupe și un fragment din a doua; toarta lipsește; crustă din calcar pe toată suprafața.

H = 4,5 cm; DM = 6,5 cm; DG = 5,5 cm; LP = 12 cm.

Pastă negricioasă, fină, lustruită, Luerat cu mîna.

Cele două cupe simetrice aveau corpul bitroneonic, buza ușor răsfrîntă spre exterior, fund semisferic, cu umbo central. Cupele erau despărțite de un perete, perforat pe mijloc de un mic orificiu circular cu D = 0,4 cm. În dreptul peretelui despărțitor, lateral, se cunoaște baza torții supraînălțate.

### CULTURA BÎRSEȘTI

La aproximativ 3 km Sud—Est de Mahmudia, în punctul numit „Cairacul Mare”, cu ocazia lucrărilor de decopertare la cariera de calcar, în 1968, buldozeristul Costenco Tănase a descoperit un mormînt de incinerare a cărui inventar era compus dintr-o urnă bitroneonică, în interiorul căreia se aflau cenușă și oase calcinate, un alt vas bitroneonic și un vîrf de săgeată de bronz, care din păcate s-a pierdut.<sup>4</sup> În prezent locul este complet nivelat, astfel că necropola plană de tip Bîrsești a fost probabil în întregime dezafectată.

Tot din această epocă amintim descoperirea mai veche a unui aes grave olbian<sup>5</sup>.

4. *Urnă bitroneonică* MDDT, inv. 169.

Întregă, ușor ciobită la buză. H = 35 cm; DM = 26 cm; DG = 14 cm; DF = 11 cm.

Pastă gălbuie-cenușie, de bună calitate. Luerată cu mîna. Urna este decorată cu caneluri ne-regulate sub buză, patru proeminențe orientate oblic pe linia de demarcație între corp și gîtul înalt și alte patru proeminențe, mai mari, orientate oblic în jos în partea inferioară a corpului.

Datare: sfîrșitul secolului VI-sec. V î.e.n.<sup>6</sup>

5. *Vas bitroneonic* (Pl. 3/5). Școala generală Mahmudia, inv. A 1.

Întreg, ușor ciobit la buză și acoperit cu o crustă de calcar pe unele porțiuni. H = 18,5 cm; DM = 15 cm; DG = 12 cm; DF = 8 cm.

Pastă cenușie-gălbuie, grosolană. Luerat cu mîna.

Decorat cu patru proeminențe mici, orientate oblic în sus, dispuse în zona de demarcație între gîtul înalt, larg și corp.

Datare: sfîrșitul secolului VI-sec. V î.e.n.<sup>7</sup>

### PL. 3. 5. VAS BITRŌNCONIC (HALLSTATT — CULTURA BÎRSEȘTI, SFÎRȘITUL SECOLULUI VI — SEC. V Î.E.N.) 6. TOARTĂ ȘTAMPILATĂ DE CHERSONES (A DOUA JUMĂTATE A SECOLULUI III Î.E.N.)

PL. 3 — 5. VASE BITRŌNCONIQUE (HALLSTATT — LA CULTURE BÎRSEȘTI — FIN DU VI-ÈME — V-ÈME SIÈCLE A.V.N.È.)

6. ANSE DU II<sup>e</sup> GR DE CHERSONES (DEUXIÈME MOITIÉ DU III-ÈME SIÈCLE A.V.N.È.)

PL. 3. 5. BITRŌNCONIC VASE (HALLSTATT — THE BÎRSEȘTI CULTURE, THE END OF THE VITH — VTH CEN.B.C.). 6. CHERSONESIAN STAMPED HANDLE (THE SECOND HALF OF THE III<sup>RD</sup> CEN.B.C.).

Începînd cu secolul IV î.e.n. zona Mahmudiei cunoaște o puternică creștere de populație getică. Salsovia pare să fi jucat în această vreme, ca și mai înainte, rolul unei porți de pătrundere a mărfurilor grecești spre interior. Descoperiri numeroase de amfore cu torti ștampilate sau fără ștampile sînt semnalate în literatura de specialitate, fără a fi prezentate mai amănunțit.<sup>8</sup>

Materialul aflat în colecția Școlii provine din două puncte diferite. Primul se află chiar în zona cetății romane. Aici au fost descoperite întîmplător un fragment de amforă de Sinope cu ștampilă (sec. II î.e.n.)<sup>9</sup> și o toartă ștampilată de Chersones. Tot în zona cetății au fost recoltate vîrfuri de săgeți de bronz și o strachină din categoria ceramicii grecești curente.

Celălalt punct se află în comună, la Lutărie — Baza de recepție. Aici a fost descoperit în 1967 un mormînt de inhumație avînd drept inventar mai multe vase ceramice „cu două toarte”, desigur amfore, un askos și verigi de bronz. Scheletul se afla la o adîncime de 2,50—3 m față de nivelul de atunci al solului. În prezent lutăria este aproape complet epuizată, iar urmele arheologice lipsesc cu desăvîrșire. De aceea, este greu de precizat dacă locul era ocupat de o necropolă sau era vorba de un mormînt izolat.

Judecînd după configurația etnică a zonei, trebuie să fi fost vorba de un mormînt getic, deși inhumația este puțin frecventă în lumea geto-dacică în sec. IV—II î.e.n.

Din inventarul mormîntului nu s-a mai recuperat decît un askos elenistic.

6. *Toarta de amforă de Chersones cu ștampilă* (Pl. 3/6).

Școala generală Mahmudia, inv. A 8. Salsovia, passim, 1970.

Toarta acoperită cu o crustă groasă de calcar.

Ștampila: L = 4,5 cm; l = 1,3 cm.

ΑΝΤΙΒΙΩ ΑΣΤΥΝΟ

Αντιβίω (νο) ἀστυνό (μου)

Dată: Chersones, grupa a III-a (Ahmerov) — 250—200 î.e.n.<sup>10</sup>

7. *Strachină* (Pl. 4/7). Șs. gen. Mahmudia, inv. A 5. Salsovia, passim. Profil complet, lipsește un fragment din buză; crustă de calcar pe toată suprafața.

H = 7 cm; DG = 13,2 cm; DF = 5,8 cm.

Pastă fină, cărămizie-gălbuie. Luerată la roată.

Marginea gurii rotunjită spre interior, fundul inelar. Firnis roșu-brun pe toată suprafața interioară și parțial pe cea exterioară, unde este amplasat și decorul din benzi de firnis brun.

Dată: sec. V—IV e.n.

8. *Askos* (Pl. 4/8). Șc. gen. Mahmudia, inv. A 9.

„Lutărie” — Baza de recepție, passim, 1967.

Profil complet, lipsește o tortiță.

H = 2 cm; DM = 16,8 cm; DG = 4,5 cm; D gît = 2,9 cm; L gît = 3,8 cm; L T = 2 cm.

Pastă roz-gălbuie, de bună calitate, cu mică și granule mărunte de calcar. Luerată la roată. Corp sferic aplatizat, decorat pe fața vizibilă cu 4 cercuri concentrice de firnis roșu și un cerc roșu compact în mijloc (D = 3,8 cm). Gîtul circular, încadrat de două tortițe canelate, avînd cîte o impresiune de deget la bază.

**PL. 4. 7. STRACHINĂ GRECEASCĂ DE UZ CURENT (SEC. V—IV Î.E.N.) 8. ASKOS ELENISTIC (SEC. III—II Î.E.N.)**

PL. 4 — 7. ÉCUELLE GRECQUE D'USAGE COURANT (V-ÈME — IV-ÈME SIÈCLE AV.N.È.);

8. ASKOS HÉLLÉNISTIQUE (III-ÈME — II-ÈME SIÈCLE AV.N.È.).

PL. 4. 7. GREEK RED BOWL OF CURRENT USE (VTH — IV TH CEN.B.C.). 8. HELLENISTIC ASKOS (IIIRD — IIND CEN.B.C.).

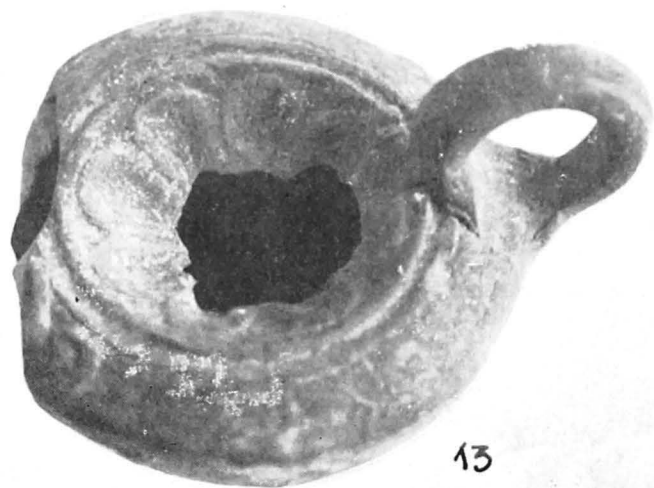




11



12



13



Datare: sec. III—II î.e.n.<sup>11</sup>

9. *Vîrf de săgeată lanceolat*. Șc. gen. Mahmudia, inv. A 27.

Salsovia, passim.

Întreg. L = 3,5 cm; l = 0,8 cm.

Bronz patinat. Turnat în tipar.

Datare: sec. VI—I î.e.n.

10. *Vîrf de săgeată cu trei muchii*. Șc. gen. Mahmudia, inv. A 28.

Salsovia, passim.

Întreg. L = 3,1 cm; l = 0,5 cm.

Bronz. Turnat în tipar.

Datare: sec. VI—I î.e.n.

### EPOCA ROMANĂ

Pentru epoca romană numărul descoperirilor este cu mult mai mare și ele provin în totalitate din zona cetății Salsovia. De aici au fost adunate numeroase fragmente ceramice: gîturi, torți și funduri de amfore, vase cu forme comune, țigle și cărămizi, fusaiole și greutăți de lut, fragmente de vase de sticlă, monede. Chiupuri romane tîrzii, întregi, găsite la Salsovia se află, împreună cu întreaga colecție Eniceicu, la Muzeul de istorie din Galați.

Din toate aceste descoperiri am selectat piese de interes pentru ilustrarea evoluției cronologice a cetății.

11. *Fragment de amforă* (Pl. 5/11). Șc. gen. Mahmudia, inv. A 30.

Se păstrează gîtul și un fragment de toartă. HP = 16,2 cm; DG = 6,7 cm.

Pastă gălbuie, cu particule de cărbune.

Gîtul înalt și subțire, de formă tronconică, buza inelară, puternic îngroșată.

Datare: sec. I e.n.<sup>12</sup>

12. *Opaîț* (Pl. 5/12). Șc. gen. Mahmudia, inv. A 10.

Lipsește discul și o parte din cioc. LP = 9 cm; D = 6,8 cm; H = 3,5 cm.

Pastă cărămizie.

Pe fund în relief, marca: CRESC/S CRESCES.

Pe față, doi butoni laterali.

Datare: Opaîț de tip „Firmen lampen”. sec. II—III<sup>13</sup>.

11. *Opaîț* (Pl. 5/13). Șc. gen. Mahmudia, inv. A 11.

Discul spart în dreptul orificiului central; ciocul lipsește.

H = 2 cm; D = 6,2 cm.

Pastă cărămizie, firnis roșu.

Corp circular, disc concav, tortița inelară, puternic arcuită. Pe disc rozetă, marginisă de două cercuri concentrice. Pe bordură, pornind de la cioc, două mlădițe arcuite la capete.

Datare: sec. II—III.<sup>14</sup>

*Inventarul unui mormînt* (sec. II) descoperit în 1969 de locuitorul Ion Istrate în ruptura unui mal, lângă cetate.

14. *Opaîț* (Pl. 6/14). Șc. gen. Mahmudia, inv. A 12.

Întreg. H = 3 cm, D = 5,5 cm.

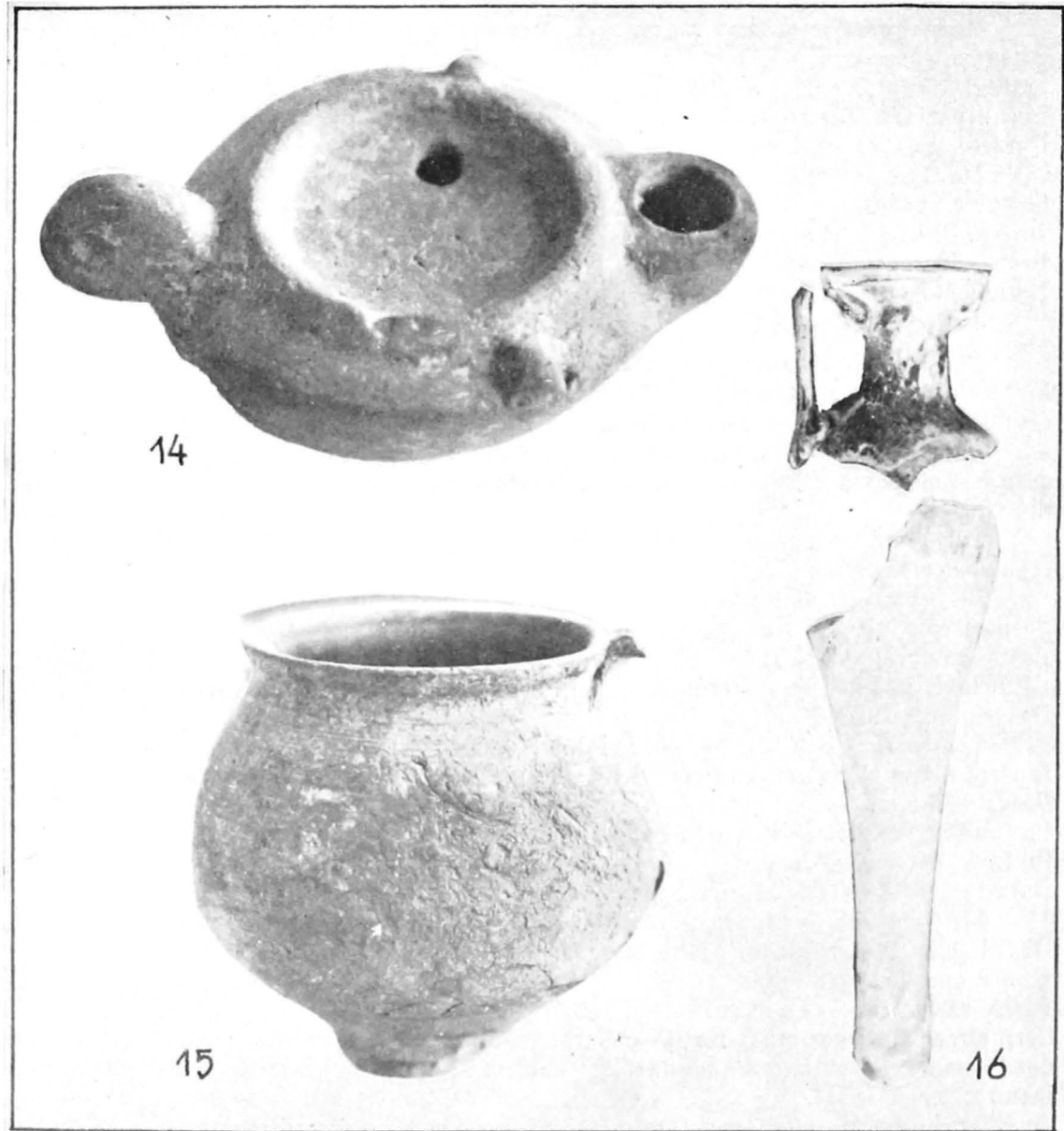
Pastă cărămizie, firnis roșu.

Corpul circular, disc plat, mărginit de un inel în relief. Pe bordură doi butoni. Tortița lamelară, perforată de un mic orificiu.

### PL. 5. 11. FRAGMENT DE AMFORĂ (SEC. I E.N.) 12—13. OPAIȚE (SEC. II—III E.N.)

PL. 5 — 11. AMPHORE ROMAINE FRAGMENTAIRE (I-ÈRE SIÈCLE); 12—13. LAMPES ROMAINES (II-ÈME — III-ÈME SIÈCLE).

PL. 5. 11. AMPHORA NECK (1ST CEN.A.D.). 12—13. ROMAN LAMPS. (IIND — IIIIRD CEN.A.D.).



VI

PL. 6. INVENTARUL UNUI MORMÎNT ROMAN (SEC. II E.N.): 14. OPAIȚ. 15. CĂNIȚĂ. 16. AMFURETĂ DE STICLĂ.

PL. 6 – INVENTAIRE D'UNE TOMBE ROMAINE (II-ÈME SIÈCLE): 14. LAMPE; 15. CRUCHON; 6. AMPHORETTE EN VERRE.

PL. 6. THE FUNERAL INVENTORY OF A ROMAN GRAVE (IIND. CEN.A.D.): 14. CLAY LAMP. 15. LITTLE CUP. 16. GLASS UNGUENTARIUM.

15. *Căniță* (Pl. 6/15). Șc. gen. Mahmudia, inv. A 21.

Lipsește toarta, H = 8,8 cm; DM = 9 cm; DG = 6,7 cm; DF = 3,5 cm. Pastă fină de culoare negricioasă.

Corp globular, picior scurt, buza ușor evazată spre exterior.<sup>15</sup>

16. *Amforetă* (Pl. 6/16). Șc. gen. Mahmudia, inv. A 10 a.  
Spartă în două; lipsește o parte din corp și o toartă. HP = 12,5 cm; DM = 4 cm; DG = 3,5 cm.

Sticlă alb-verzuie, irizată.

Corp fusiform, bombat la mijloc, gît scurt, cilindric cu gura evazată, toartele în bandă pornind de sub buză pînă la umărul amforetei<sup>16</sup>.

Din inventarul aceluiași mormînt mai făceau parte verigi metalice, care nu s-au păstrat.

17. *Butelie* (Pl. 7/17). MDDT, inv. 1676.

Profil complet; lipsesc două fragmente mici din corp.

H = 14,7 cm; DM = 8,5 cm; DG = 4,5 cm; DF = 4,5 cm; LT = 2—2,8 cm.

Sticlă alb-verzuie, transparentă, cu puține bule de aer, ușor irizată. În interior, pete de oxizi de fier.

Corp sferic, gît cilindric îngust, gura evazată, picior inelar, cu umbo central. Toartă în bandă, mai îngustă și pliată pe buză, lățită spre umărul vasului, avînd șapte caneluri longitudinale, desfășurate în evantai.

Datare: sec. III.<sup>17</sup>

18. *Căniță fragmentară* (Pl. 7/18). Șc. gen. Mahmudia, inv. A 21.

Se păstrează jumătatea inferioară a vasului. H = 6,1 cm; DM = 8 cm; DF = 3,8 cm.

Pastă fină, cărămie.

Exemplar similar cu nr. 15. Sec. II e.n.

19. *Fragment de oală de bucătărie* (Pl. 7/19). Șc. gen. Mahmudia, inv. A. 29.

Se păstrează un fragment din buza evazată și îngroșată, o toartă mică, verticală, cu striuri longitudinale și puțin din corp. HP = 4,2 cm.

Pastă brun-negricioasă, cu impurități.

Datare: sec. III.<sup>18</sup>

20. *Fragment de capitel* (Pl. 8/20). Șc. gen. Mahmudia, inv. A 31.

HP = 10,5 cm; Dint = 14,6 cm; G = 2 cm.

Teracota roșie-gălbuie, cu mică. Modelat în tipar.

Marginea superioară a capitelului circular profilată. Decor în relief, cap de leu văzut din față, cu coama zburlită și gura deschisă, încadrat între coarne de vișă răsucite și ghirlande de fructe. Decorul se repetă probabil simetric de patru ori.

Capitelul pare să fi făcut parte dintr-un altar familial, îmbrăcînd poate o coloană de lemn. Nu am găsit analogii în literatura ce ne-a fost accesibilă, dar exemplare similare de capiteluri de teracotă, inedite, se mai găsesc în județul Tulcea provenind de la Argamum (Jurilovca), Noviodunum (Isaceea), Beroe (Ostrov).

Datare: sec. III—IV (?)

21. *Amforă* (Pl. 9/21). Șc. gen. Mahmudia, inv. A 26.

Lipsește toartele și gîtul. HP = 73 cm, DM = 23 cm, DG = 5,7 cm.

Pastă cărămie.

Corpul conic, prelung, canelat. Lîngă baza uneia dintre toarte, pe umăr, pictat cu vopsea roșie:  $\times \rho \chi \rho \chi \rho \chi \rho$

Datare: sec. IV—V.

22. *Fragment de farfurie* (Pl. 8/22). Șc. gen. Mahmudia, inv. A 25.

Profil complet. H = 3,5 cm; D = 17 cm; G = 0,5—0,7 cm.

Pastă cărămie deschisă, firnis roșu mat în interior și pe partea exterioară a buzei.

Fund inelar, marginea dreaptă, perpendiculară pe suprafața interioară și profilată.

Datare: sec. V (?).

23. *Fragment de farfurie* (Pl. 8/23). Șc. gen. Mahmudia, inv. A 16.

Se păstrează un fragment din buză cu H = 2 cm.

Buza lată, îngroșată oblic spre exterior, decorată cu două linii subțiri orizontale, în relief, tăiate de linii verticale incizate.

Datare: a doua jumătate a sec. V — prima jumătate a sec. VI<sup>19</sup>.

24. *Capac de dolium* (Pl. 9/24). Șc. gen. Mahmudia, inv. A 36.

Întreg, puțin ciobit pe margine. D = 50 cm.

Capac circular, avînd pe fața superioară, în centru, un mîner în relief și un orificiu rotund.

Datare: sec. VI (?).

25. *Creuzet* (Pl. 9/25). Șc. gen. Mahmudia, inv. A 6.

Întreg, acoperit cu o crustă groasă de calcar. H = 5 cm; DM = 6,5 cm; DG = 5 cm.

Pastă grosolană, pereți groși. Lucrat cu mîna.

Formă aproximativ cilindrică, gura cu cioc de scurgere.

*Epoca feudală timpurie*

De la Salsovia provin, pe lîngă mici fragmente de ceramică cu striuri, de tip Dridu, trei pendantive.

26. *Pendantiv* (Pl. 10/26). Șc. gen. Mahmudia.

Întreg. L = 3,8 cm; L (fără ureche) = 2,8 cm; l = 2,5 cm; G = 0,1 cm.

Bronz argintat. Turnat în tipar.

Formă de frunză, cu cîte patru lobi mici pe margini și un apendice trilobat în partea inferioară. În centru, sămînță încolțită („floare de crin”), cunoscut simbol de fertilitate în epocă. Contururile decorului sînt subliniate prin linii în relief.

Datare: sec. X—XI. Face parte din categoria podoabelor caracteristice pecenegilor<sup>20</sup>. Un exemplar identic, dar aplică (nituri de prindere în loc de urechiușă) descoperit la Aegyssus (Tulcea)<sup>21</sup>.

27. *Pendantiv* (Pl. 10/27). Șc. gen. Mahmudia.

Întreg. L = 2,9 cm; D = 2,2 cm; G = 0,1 cm.

Bronz. Turnat în tipar.

Circular, zimțat mărunt pe margini, avînd în centru un motiv vegetal. Urechiușă este perpendiculară pe disc.

Datare: sec. X—XI<sup>22</sup>.

28. *Pendantiv* (Pl. 10/28). Șc. gen. Mahmudia.

Întreg. L = 3,6 cm; D = 2,6 cm.

Bronz. Turnat în tipar.

Decor de frunze de viță, dispuse radiar în jurul unui nucleu central și avînd pe ele, alternativ, ciorchini de struguri în relief.

Datare: sec. X—XI (?).

## CATALOGUL MONEDELOR ROMAN ȘI BIZANTINE

SALSOVIA ȘI ÎMPREJURIMI  
MONEDE ROMANE IMPERIALE  
NERO (54—68)

1. AE ↓ 10,50 g; 28 mm. As.  
BMC I, p. 246, 241. Roma a. 64—66 e.n.  
As bătut în ștanță de dupondius.

TITUS (79—81)

2. OR ↓ 11,08 g; 26 mm. Dupondius.  
RIC II, p. 130, 12/a. Roma a. 80—81.

DOMITIANUS (81—96)

3. OR ↓ 11,50 g; 29 mm. Dupondius.

**PL. 7. 17. BUTELIE DE STICLĂ (SEC. III E.N.) 18. CĂNIȚĂ FRAGMENTARĂ (SEC. II E.N.) 19. FRAGMENT DE OALĂ DE BUCĂTĂRIE (SEC. III E.N.).**

PL. 7 — BOUTEILLE EN VERRE (III-ÈME SIÈCLE); 18. CRUCHON FRAGMENTAIRE (II-ÈME SIÈCLE); 19. EMBOUCHURE D'UN POT DE CUISINE (III-ÈME SIÈCLE).

PL. 7. 17. GLASS BOTTLE (IIIIRD CEN.A.D.). 18. LITTLE CUP (IIRD CEN.A.D.). 19. COOKING POT MOUTH (IIRD CEN.A.D.).



17



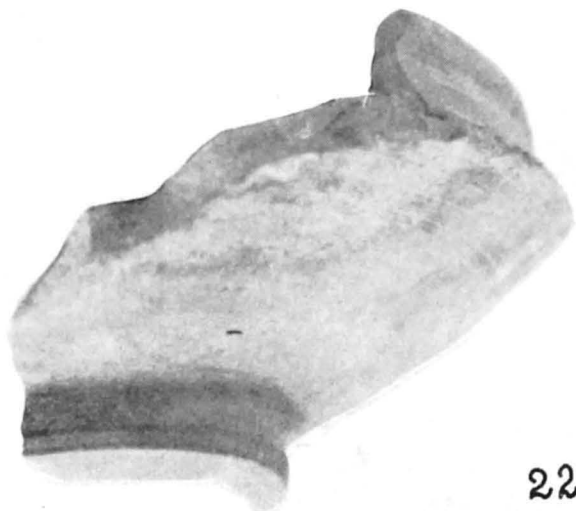
18



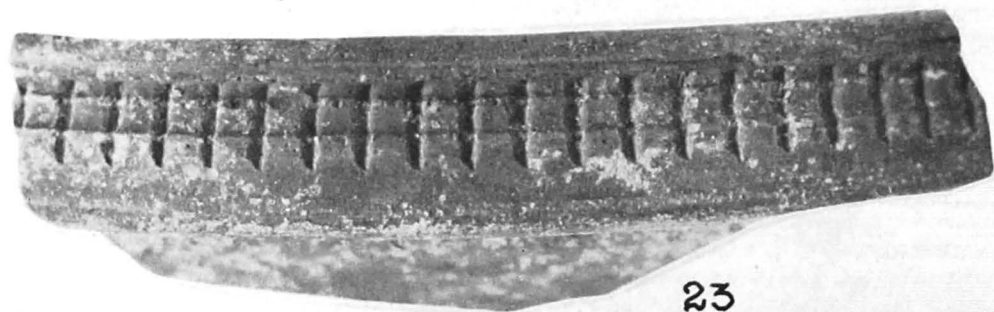
19



20



22



23

RIC II, p. 186, tip. gen. Roma a. 85.

*TRAIANUS* (98—117)

4. AE ↓ 9,50 g; 26 mm. As.

RIC II, p. 273, 407; Roma a. 99.

TICINUM

*MAXIMIANUS HERCULIUS*

(286—305)

5. AE ↑ 3,30 g; 23 mm.  $\frac{|}{\text{PXXIT}}$  Antonian.

RIC V, 2, p. 283, 546, a. 291.

SISCIA

*PROBUS* (276—282)

6. AE ↓ 3,65 g; 22 mm  $\frac{|}{\text{XXI}}^{\text{P}}$  Antonian.

RIC, V, 2, p. 93, 713, a. 279—280.

THESSALONIC

*CONSTANTIUS II* (337—361)

7. AE ↓ 1,85 g; 16 mm  $\frac{|}{\text{SMTS(A)}}$

LRBC I, 854, a. 337—341.

8. AE ↓ 1,75 g; 16,5 mm  $\frac{|}{\text{SMTS}}^{\text{r}}$

LRBC II, 1681, a. 351—354.

HERACLEEA

*DIOCLETIANUS* (284—305)

9. AE ↓ 3,95 g; 24 mm;  $\frac{|}{\text{.XXI.}}$  Antonian.

RIC, V, 2, p. 249, 284, a. 291.

10. AE ↑ 7,80 g; 28 mm  $\frac{|}{\text{HTA}}$  Follis.

RIC, VI, p. 531, 17 a, a. 296—297.

*CONSTANTIUS I* (295—306)

**PL. 8. 20. CAPITEL DE TERACOTĂ FRAGMENTAR (SEC. III E.N.?) 22. FRAGMENT DE FARFURIE (SEC. V E.N.?). 23. FRAGMENT DE FARFURIE (A DOUA JUMĂTATE A SEC. V — PRIMA JUMĂTATE A SEC. VI E.N.)**

*PL. 8 — 20. CHAPITEAU ROMAINE EN TERRACOTTA (FRAGMENT); 22. ASSIETTE ROMAINE FRAGMENTAIRE (V-ÈME SIÈCLE ?); 23. REBORD D'ASSIETTE (DEUXIÈME MOITIÉ DE V-ÈME — PREMIÈRE MOITIÉ DU VI-ÈME SIÈCLE)*

*PL. 8. 20. FRAGMENT OF A TERRACOTTA CAPITEL WITH LION HEADS IIIIRD CEN.A.D.?). 22. CLAY RED PLATE (VTH CEN.A.D.?). 23. PLATE MOUTH (THE SECOND HALF OF THE VTH — THE FIRST HALF OF THE VITH CEN.A.D.).*

11. AE ↑ 10,80 g; 29 mm;  $\frac{|}{\text{HTS}}$  Follis.

RIC VI, p. 531, 20 a; a. 297—298.

*LICINIUS I* (308—324)

12. AE ↓ 5,40 g; 21,5 mm.  $\frac{|}{\text{SMN}}^{\Delta}$  Follis.

RIC VI, p. 566, 71 a; a. 312.

*CONSTANTINUS I* (306—337)

13. AE ↑ 3,35 g; 19 mm;  $\frac{|}{\text{SMHA}}$

LRBC I, a. 324—330.

14. AE ↓ 1,60 g; 18 mm.  $\frac{|}{\text{SMHB}}$

LRBC I, 909, a. 330—335.

*THEODOSIUS II* (408—450)

15. AE ↓ 1,40 g; 14 mm.  $\frac{|}{\text{SMHA}}$

LRBC II, 2242 dar Constantinopol.  
Inedit pentru Heracleea.

NICOMEDIA

*CONSTANTINUS I* (306—336)

16. AE ↓ 3,05 g; 19 mm.  $\frac{|}{\text{SMN}}^{\text{A}}$


RIC VII, p. 603, 23, a. 317—320.

CYZIC

*CONSTANTIUS GALLUS*  
(351—355)

17. AE ↓ 1,85 g; 19,5 mm.  $\frac{|}{\text{SMKA}}$

LRBC II, 2497, a. 351—354.

18. AE ↙ 1,40 g; 18 mm.   
LRBC II, 2581, a. 395—408.

MONETĂRIE NEPRECIZATĂ  
ARCADIUS sau HONORIUS

19. AE ↑ 1,30 g; 16 mm.  
LRBC II, tip VIRTUS-EXERCITI a.  
395—408.

MONEDE COLONIALE  
NICOPOLIS PE ISTRU

20. *Septimius Severus* (193—211)  
OR ↙ 11,60 g; 27 mm.  
Pick, 1330

## NICEEA

21. *Gordian III* (238—244)  
AE ↙ 3,70 g; 20 mm.  
T. Reinach, *Rec. gen.*, T, I, 3, p. 489,  
713—716.

MONEDE BIZANTINE  
IUSTIN II (565—578)

22. M; CON; B;  $\Psi$ I = 570—571  
AE ↙ 11,60 g; 29 mm.  
MIB II, 43 a. Constantinopolis off B,  
a. 570—571.

*Folles anonimi Thompson cl A 2*

VASILE II — CONSTANTIN VIII  
(976—1028)

23. AE ↙ 14 g; 29/26 mm.

Pe nimb  Rv. ∴ ∴

*Folles anonimi, Thompson cl. C*

MIHAIL IV (1034—1041)

24. AE ↓ 9,10 g; 26 mm.

PL. 9. 21. AMFORĂ CU DIPINTO (SEC. IV—V E.N.) 29. AMFORĂ (SEC. IV E.N.) 24. CAPAC DE DOLIUM (SEC. VI E.N.?). 25. CREUZET.

PL. 9 — 21. AMPHORE AVEC DIPINTO (IV-ÈME — V-ÈME SIÈCLE); 29. AMPHORE (IV-ÈME SIÈCLE); 24. COUVERCLE DE DOLIUM (VI-ÈME SIÈCLE ?); 25. CREUSET.

PL. 9. 22. AMPHORA WITH DIPINTO (IVTH — VTH CEN.A.D.). 29. ROMAN AMPHORA (IVTH CEN.A.D.). 24. DOLIUM LID (VITH CEN.A.D.?). 25. MELTING-POT.

25.  $\frac{C|B}{P|\Delta}$


AE ↓ 5,05 g; 27 mm.  
Morrisson, II, p. 652, Constantinopolis.

## BESTEPE

*Folles anonimi Thompson cl. B*

ROMAN III (1028—1034)

26. AE ↓ 18,05 g; 31 mm.

Pe nimb 

*Folles anonimi Thompson cl. D.*

27. AE ↓ 7,10 g; 29/26 mm.

Rv.  $\begin{matrix} -+- \\ -\cup- \end{matrix}$

Surfrapat pe cl. C. Av./Rv.

## SARINASUF

*Folles anonimi Thompson cl. D*

CONSTANTIN IX (1042—1055)

28. AE ↓ 9,60 g; 31/26 mm.

Rv.  $\begin{matrix} -+- \\ -\cup- \end{matrix}$

*Folles anonimi Thompson cl. E*

ISAAC I (1057—1059)

29. AE ↑ 7,15 g; 26 mm.

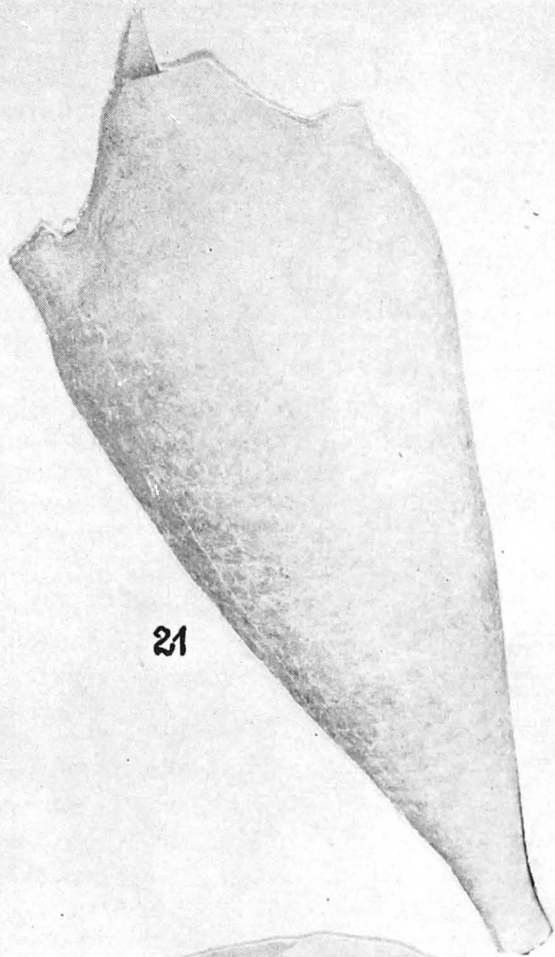
Rv.  $\begin{matrix} -\ast- \\ -\cup- \end{matrix}$

*Valea Nucarilor*

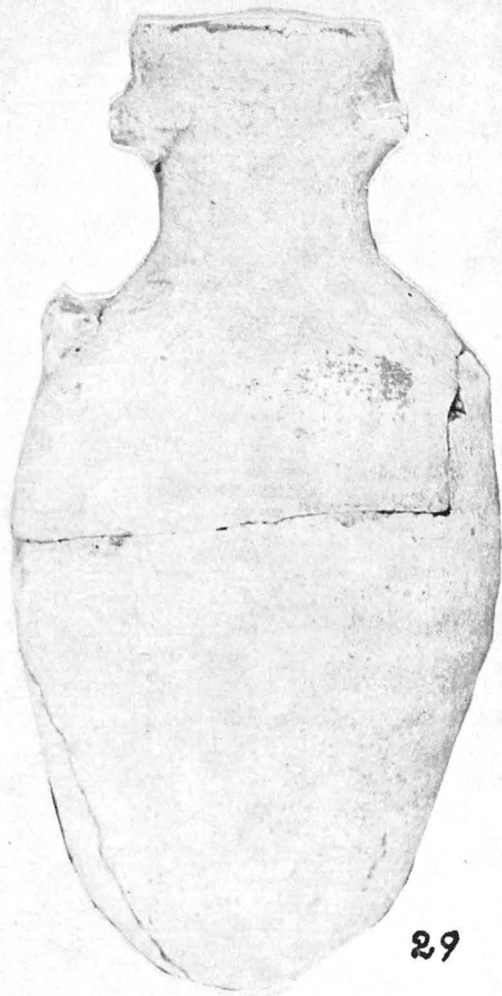
HISTRIA

30. *Gordian III și Tranquillina* (238—244)  
AE ↑ 11,55 g; 29 mm.  
Pick, 524.

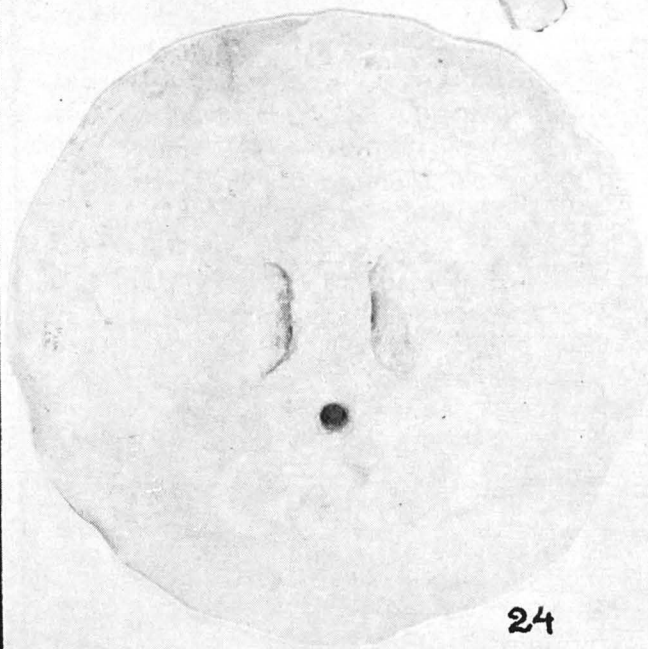




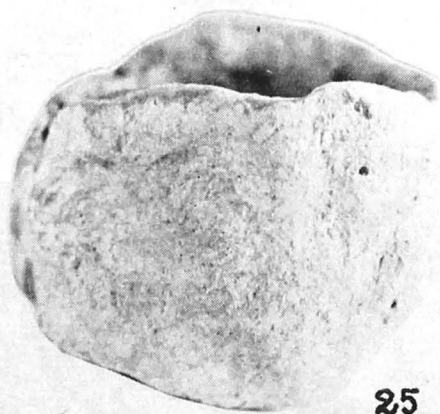
21



29



24



25



26



27



28

Mahmudia este un nume adesea menționat în literatura arheologică, cu precădere pentru epoca romană<sup>25</sup>. Cetatea romană de aici este una dintre cele mai timpuriu identificate din Dobrogea. În urma descoperirii cunoscutei inscripții dedicate lui Sol Invictus<sup>26</sup>, discuțiile asupra numelui cetății au fost curmate încă din primul deceniu al secolului nostru.

Referiri la Salsovia nu lipsese din lucrările mai mari sau mai mici dedicate Dobrogei romane, dar acestea au mai toate drept subiect cele câteva importante inscripții descoperite aici: diploma militară din timpul lui Nerva, datată ianuarie 97 e.n.<sup>27</sup>; inscripția deja menționată mai sus, descoperită în anul 1865 în ruinele castrului și recuperată în 1903 din curtea unui țăran din satul Malcoci. Pe o față a plăcii de marmoră se află o inscripție funerară din secolele II—III care menționează numele Legiunii I Iovia sau Italica<sup>28</sup>, iar pe cealaltă a fost săpată inscripția din anii 322—323, din vremea lui Licinius. La acestea se adaugă o inscripție pe 6 blocuri de calcar ce făcuseră parte dintr-un mare monument comemorativ ridicat în apropiere de Salsovia în vremea lui Constantin II sau Valens, în amintirea soldaților din Legio I Iovia și o formație auxiliară, Miles Quinti Constantiani, pieriți în timpul unor lupte.<sup>29</sup> O altă inscripție funerară, pe țiglă datînd din sec. V—VI aflată în Muzeul de istorie din Galați (colecția Eniceicu), atestă existența creștinismului în această perioadă<sup>30</sup>.

Cetatea nu a fost cercetată prin săpături sistematice, astfel încît, în mod paradoxal, istoria ei este destul de puțin cunoscută, ea fiind schițată mai mult pe baza puținelor informații din izvoarele literare și epigrafice.

Pentru epoca preromană, zona Mahmudiei s-a bucurat de mai multă atenție. Cercetări arheologice sistematice au scos la iveală o cetate getică de pămînt (sec. IV î.e.n.) la Beștepe<sup>31</sup>, la aproximativ 1 km vest de Salsovia și două necropole getice de incinerare la Murighiol, la 9 km spre est (sec. IV—III î.e.n.)<sup>32</sup>. La acestea se adaugă acum punctele localizate de noi la cetatea romană și în vatra comunei (Lutărie-Baza de recepție) întregind imaginea unei active locuiri getice a întregii zone din colțul nord-estic al Dobrogei. (Pl. 1).

Pentru epoca romană, mărturiile arheologice și mai ales cele numismatice pe care le-am prezentat, deși nu sînt numeroase, credem că ilustrează destul de concludent unitatea de viață la Salsovia în epoca romană, cel puțin între a doua jumătate a secolului I e.n. și mijlocul secolului VI e.n. Astfel Salsovia se înscrie cu o evoluție istorică asemănătoare printre celelalte cetăți romane de pe limes-ul dunărean; ea numărîndu-se probabil, printre cetățile refăcute de Iustinian.<sup>33</sup>

În epoca feudală timpurie, locuirea este reluată la Salsovia chiar și pe o scară mai redusă decît în alte cetăți, ea fiind documentată monetar cel puțin pînă în al treilea sfert al secolului al XI-lea.

Cercetări viitoare vor permite precizări și nuanțări în ceea ce privește istoria zonei Mahmudia, pe care modesta noastră contribuție sperăm să le înlesnească.

#### PL. 10. PANDANTIVE FEUDALE TIMPURII: 26—27. SEC. X—XI. E.N. 28. SEC. X—XII E.N.?

PL. 10 — PENDENTIFS MÉDIEVALES: 26—27. X-ÈME — XI-ÈME SIÈCLE; 28. X-ÈME — XII-ÈME SIÈCLE?

PL. 10. EARLY MEDIEVAL PENDANTS: 26—27. BRONZE PENDANTS WITH VEGETAL MOTIVES (XTH — XITH CEN.A.D.). 28. BRONZE PENDANT WITH BUNCHES OF GRAPES AND VINE LEAVES (XTH — XIITH CEN.A.D. ?).

- \* O comunicare cu același titlu a fost prezentată la Sesiunea anuală a Muzeului de istorie națională și arheologie Constanta, 1977.
1. Inedit, în colecția Muzeului Deltei Dunării.
  2. Piesa a fost publicată de Elena Lăzurcă, „Mărturii din epoca bronzului pe teritoriul din nordul Dobrogei”, *Pontica* X, 1977, p. 302, pl. 1/2.
  3. S. Morintz, *Dacia NS*, VIII, 1964, p. 108, fig. 5/3.
  4. Cele două vase din inventarul mormintului au fost publicate de Gavrilă Simion, *La culture geto-dace du nord de la Dobroudja dans la lumière des découvertes d'Enisala*, *Thracia* 3, *Serdicae*, 1974, p. 294, fig. 3/a, b și reluate de același autor în *Thrace-Dacie*, Ed. Academiei, Buc. 1976, 146, fig. 2/5.
  5. V. Pârvan, *Un aes grave olbien à Salsovia*, *Dacia*, 2, 1925, p. 420—421.
  6. Vezi nota 3.
  7. Vezi nota 3.
  8. V. Canarache, *Importul amforelor ștampilate la Istria*, Buc., 1957, p. 377: „Mahmudia, numeroase torți ștampilate găsite pe cimp, în arături” *Exspectatus Bujor*, *MCA*, 5, 1959, p. 377: „Pe grindul Moroiu, de pe teritoriul comunei Mahmudia, în capătul nordic al grindului, a fost recoltat un bogat material fragmentar de amfore elenistice, risipit, sau grupat, în marea majoritate mânuși de amfore fără ștampilă”.
  9. Amfora a fost publicată la V. H. Baumann, *Considerații asupra importului de amfore grecești în nordul Dobrogei*, *Peuce* IV, 1973—1975, p. 41—42, nr. 31; pl. VIII, 1, la.
  10. Similar la Canarache, *op. cit.*, p. 210, nr. 486.
  11. Exemplare similare în necropola elenistică de la Odessos, G. Tončeva, *Izvestia... Varna*, t.x. (XXV), 1974, p. 301; pl. XVII, 10. Un askos identic în Muzeul arheologic din Cavala (Grecia).
  12. Exemplar similar la P. Alexandrescu, *Histria II*, Buc. 1965, p. 198, 531, pl. 99 (XXX, 6; XXX, 8).
  13. Opaite cu marca CRESCES sînt mai puțin frecvente în Dacia, cf. N. Gostar, *Arh. Mold.*, I, 1961, p. 179—180, p. 160, m. 94—101.
  14. C. Iconomu, *Opaite greco-romane*, 1968, p. 106, nr. 529.
  15. A. Robinson, *Pottery of the Roman Period*, *The Athenian Agora V*, New Jersey, 1959, p. 41, G 182.
  16. M. Bucovală, *Vase antice de sticlă la Tomis*, 1968, p. 128—129; fig. 261, 265 (dar fără torți).
  17. Morin-Jean, *La verrerie en Gaule sous l'Empire romaine*, Paris, 1913, p. 109, fig. 51.
  18. H. Robinson, *op. cit.*, p. 67, pl. 14, K 93.
  19. J. W. Hayes, *Late Roman Pottery*, London, 1972, fig. 69, form 3/23, tip. F.
  20. V. Spinei, *Dacia NS*, XVII, 1973, p. 288, fig. 6/5, 7.
  21. Inedită.
  22. A. Dankanits și I. Ferenczi, *MCA*, VI, 1959, p. 608, fig. 3/8.
  23. Monedele romane și bizantine aflate în colecția școlii din Mahmudia, deși puțin numeroase, vin să completeze lotul mult mai bogat din colecția Eniceicu, ce va fi publicat în curînd.
  24. Un alt follis cl. B(Roman III), provenind de la Salsovia, se află într-o colecție particulară din București; cf. *SCIV*, 1966, 2, p. 425.
  25. Pentru bibliografia mai veche, vezi Al. Suceveanu, *Viața economică în Dobrogea romană*, Ed. Academiei RSR, Buc. 1977, p. 58, nota 319.
  26. C. Moisil, *Convorbiri literare* XXXIX, 1905, p. 563—566; V. Pârvan, *Salsovia*, Buc., 1906, p. 23—36; Em. Popescu, *Inscripțiile grecești și latine din secolele IV—XIII descoperite în România*, Ed. Acad. RSR, Buc., 1976, p. 283. Vezi și *DID*, II, p. 277, 383.
  27. *CIL*, XVI, 41; vezi și *DID*, II, p. 77, A. Aricescu, *Armata în Dobrogea romană*, Ed. militară, Buc., 1977, p. 54, 81.
  28. vezi nota 26; Pentru discuție asupra lecturii vezi Em. Popescu, *op. cit.*, p. 283.
  29. *CIL*, III, 14.214; Gr. Tocilescu, *Fouilles et découvertes archéologiques en Roumanie*, I, p. 133—134; *DID*, II, p. 397; Em. Popescu, *op. cit.* p. 285—288.
  30. I. Barnea, *St. teol.*, 6, 1954, p. 112, m. 73; Em. Popescu, *op. cit.*, p. 289.
  31. G. Simion, *Peuce* VI, 1977.
  32. Exsp. Bujor, *SCIV*, VII, 1956, 3—4, *MCA*, 5, 1959.
  33. Vezi și A. Aricescu, *op. cit.*, p. 177.

STATIONS ARCHÉOLOGIQUES ANTIQUES  
DANS LE VILLAGE DE MAHMUDIA ET DE SES ENVIRONS  
(Résumé)

Mahmudia n'est pas un nom inconnu dans la littérature de spécialité. En effet, les discussions portées autour du nom de la cité romaine trouvée à l'ouest du village ont pris fin dès le premier décennie de notre siècle à la suite de la découverte—par un heureux hasard—de

la fameuse inscription du temps de Licinius qui spécifie qu'elle a été élevée «in castris Salsoviensibus».

Les références concernant la Salsovia ne manquent pas des nombreuses études dédiées à la Dobroudja romaine, mais elles s'occupent,

presque en exclusivité, des quelques inscriptions importantes qu'on a trouvés ici: de diplôme militaire du temps de Nerva (97 de n.è.) (CIL XVI, 41); une inscription funéraire du II—III siècle qui mentionne la présence à Salsovia de la légion Prima Iovia ou Italica, portant sur le revers l'inscription dédiée au « Sol Invictus », de 322—323 de n.è.; l'inscription gravée sur six blocs en calcaire, faisant partie d'un monument commémoratif dédié aux soldats tombés pendant les combats avec les Gothes du temps de Constance II ou Valens (CIL III, 14, 214); une inscription funéraire sur tuile du V—VI-ème siècles qui atteste le christianisme de cette période tardive.

Mais la cité romaine n'a jamais été étudiée par des fouilles archéologiques qui fait que l'histoire de l'une des cités les plus anciennement identifiées soit en même temps la moins connue, elle étant brossé presque exclusivement sur le peu de sources littéraires et épigraphiques connues.

En ce qui concerne l'époque préromaine, la zone Mahmudia a été plus attentivement étudiée. Les fouilles archéologiques ont dégagé une fortification gète en terre battue (IV-ième siècle) av.n.è.).

Le présent ouvrage a comme but de faire connaître quelques pièces archéologiques et numismatiques découvertes par hasard à Mahmudia, qui se trouvent actuellement presque toutes dans la collection de l'École générale du village.

Les plus anciennes pièces proviennent de la zone située à l'ouest du village, le long du bras Saint Georges, ou se trouvent aussi les ruines de la cité romaine. Sur ce terrain à hauts promontoires on a découvert un pot néolithique de la culture Gumelnița et un hache en bronze de type Darabani datant de l'époque du Bronze Moyen.

## ANCIENT STATIONS FROM THE MAHMUDIA COMMUNE (TULCEA COUNTY) AND ITS NEIGHBOURHOOD

(Summary)

Mahmudia is not an unfamiliar name to the scientific literature. By a fortunate occurrence — the discovery of the known inscription from Licinius time, which mentions that it is raised "in Castris Salsoviensibus" — the disputes on the name of the Roman fortress, found west of the village, were ended even from the first decade of our century.

The references to Salsovia are not amiss in the larger, or smaller papers dedicated to the Roman Dobroudja, but almost all of these have as subject the few important inscriptions discovered here: the military diploma from Nerva's time (A.D. 97) (CILXVI, 41); the funerary inscription from the II<sup>nd</sup>—III<sup>rd</sup> cen. mentioning the presence of the Prima Iovia or Italica Legion at Salsovia, having on its back the inscription dedicated to Sol

De Hallstatt, nous avons identifié deux zones d'habitations et de nécropoles, la première située dans la zone est du village actuel, appartenant à la culture Babadag (VII—VI-ème siècles av.n.è.), l'autre située à environ 3 km. S—E du village, au point dit « Cairacul Mare », ou l'on a découvert des tombeaux d'incinération de culture Bîrsești (V-ième siècle av.n.è.).

En commençant par le IV-ième siècle av. n.è., la zone entière connaît un puissant accroît de la population gète. En dehors des découvertes antérieures de cette époque, nous avons identifié deux points nouveaux: le premier se trouve dans la zone même de la cité Salsovia, l'autre dans le village, au lieu dit « Lutărie—Baza de recepție » ou on a trouvé par hasard un tombeau d'inhumation.

Les découvertes de l'époque romaine proviennent exclusivement de Salsovia et de la habitation civile et la nécropole romaine environnante. Elle attestent la continuité de l'évolution historique de la cité depuis la moitié du I-er siècle jusqu'à la moitié du VI-ième siècle de n.è., à part — peut-être — quelques périodes de déclin (la deuxième moitié du IV-ième siècle et le V-ième siècle de n.è.). Pendant la féodalité de haute époque la vie recommence à Salsovia quoique à une échelle plus réduite qu'ailleurs, la cité étant documenté, du point de vue numismatique, au plus tôt jusqu'au troisième quart de XI-ième siècle.

De ce façon, Salsovia présente une évolution historique comparable aux autres cités du « limes » danubien.

Les futures recherches pourront apporter des nouvelles mentions concernant l'histoire de Mahmudia, dont notre modeste contribution ne fait que suggérer.

Invictus, from A.D. 322—323; the inscription on six limestone blocks, that belonged to a memorial monument, raised close to Salsovia in the memory of the soldiers, who felt in the battles with the Goths from the the time of Constantius II or Valens (CIL III, 14, 214); a funerary inscription on a tile, from the V<sup>th</sup>—VI<sup>rd</sup> cen. which supports the presence of Christianity in this late period.

The Roman fortress was never investigated through archaeological excavations, so that, in a paradoxal way, the history of one of the earlier identified fortresses, also remains one of the least known. It is sketched almost exclusively on the base of the few literary and epigraphical documents.

The zone of Mahmudia was fortunate to receive more attention for the pre-Roman

period. The archaeological excavations brought to light a Getic mud fortress (IV<sup>th</sup> cen. B.C.) at Beștepe, at approx. 1 km. west of Salsovia, and two Getic incineration necropolises (IV<sup>th</sup>—III<sup>th</sup> cen. B.C.) at approx. 9 km towards east, at Murighiol.

Our report would like to introduce in the scientific circuit archaeological and numismatic pieces discovered occasionally in Mahmudia, and almost all found in the collection of the Mahmudia General School.

The oldest archaeological relics came from the zone situated west of the village, along St. George branch, where the ruins of the Roman fortress are also found. In this area with high promontories, a Neolithic pot (Gumelnița culture) was discovered, also a bronze axe of the Darabani type, dating from the middle Bronze Age.

We identified two zones with settlements or necropolises from the Hallstatt period: the first is found right on the eastern side of the actual village and belongs to the Babadag culture (VII<sup>th</sup>—VI<sup>th</sup> cen. B.C.) (Pl. 2/1—3), and the other is found at approx. 3 km S—E of Mahmudia, in the point named 'Cairacul Mare', where incineration burials from the Birsești culture (VI<sup>th</sup> cen. B.C.) (Pl. 3/5) were discovered.

From the IV<sup>th</sup> cen. C.B. the whole zone knows a strong Getic population growth. Beside the earlier discoveries, we identified two new points: one is found right in the zone of the Salsovia fortress (Pl. 3/6; 4/7), and the other in the village, in the place named 'Lutârie—Reception base', where an inhumation burial was found by chance) (Pl. 4/8).

The discoveries from the Roman period came exclusively from Salsovia, and from the Roman civil settlement and necropolis, from around there. The continuity of the fortress historical evolution is attested from the middle of the I<sup>st</sup> cen. A.D. to the middle of the VI<sup>th</sup> cen. A.D., perhaps with some decline periods (in the second half of the IV<sup>th</sup> cen. and the V<sup>th</sup> cen. A.D.) (Pl. 5—9).

In the early medieval period, Salsovia is again populated, although on a more reduced scale than in other fortresses, being numismatically documented at least until the third quarter of the XI<sup>th</sup> century (Pl. 10).

Thus Salsovia presents a historical evolution alike the other fortresses from the Danube's limes.

The future investigations will be able to bring new specifications and overtones regarding the history of Mahmudia, which our modest contribution hopes to facilitate.