

TROESMIS (Iglita, com. Turcoaia): planul cetatii de est

TROEMIS — AȘEZAREA ROMANĂ TIMPURIE DE PE PLATOU

ANDREI OPAIȚ

Casetele 41 — 74 și secțiunea de control de $90 \times 1,50$ m, orientate NE—SV au surprins periferia așezării extramuros de la Troesmis situată la nord de cele două fortificații, pe un vast platou cu altitudinea medie de 43—44 m.

Locuințele au zidurile din pietre legate cu pământ, elevația fiind continuată cu chirpic, așa cum s-a surprins la casetele 39 bis, 43 și 48 bis, prevăzute uneori și cu contraforți la exterior, cum se observă la caseta 70 (Pl. 28). Adeseori s-au surprins și diferite faze constructive cum ar fi C 47 unde un zid vechi este parțial demantelat, noul zid suprapunându-l în parte (Pl. 26).

Demantelările practice în antichitate precum și timpul limitat avut la dispoziție, nu ne-au dat puțină descoperirii unei locuințe în întregime. În casetele C 43, C 47 și C 70 care au fost extinse s-au surprins ziduri de dimensiuni destul de mari. Astfel zidurile locuinței din C 43 (pl. 31/2) s-au păstrat pe o lungime de 12 m și o lățime de 4,50 m, cele din C 70 sînt de 10×6 m (Pl. 28, 31/1,3), cu o grosime medie de 0,60—0,70 m, orientate E—V și N—S.

Din punct de vedere urbanistic s-au sesizat unele densități de locuire în zona casetelor 43—48 bis, 52—56 și 70—72. Primele două aglomerări bănuim că s-ar datora și vecinătății cu marea arteră rutieră ce venea dinspre NE și continuă spre cetatea dinspre SV, după cum apare și pe aerofotograma interpretată de Al. S. Ștefan¹ și surprinsă de noi în zona casetelor 49—51.

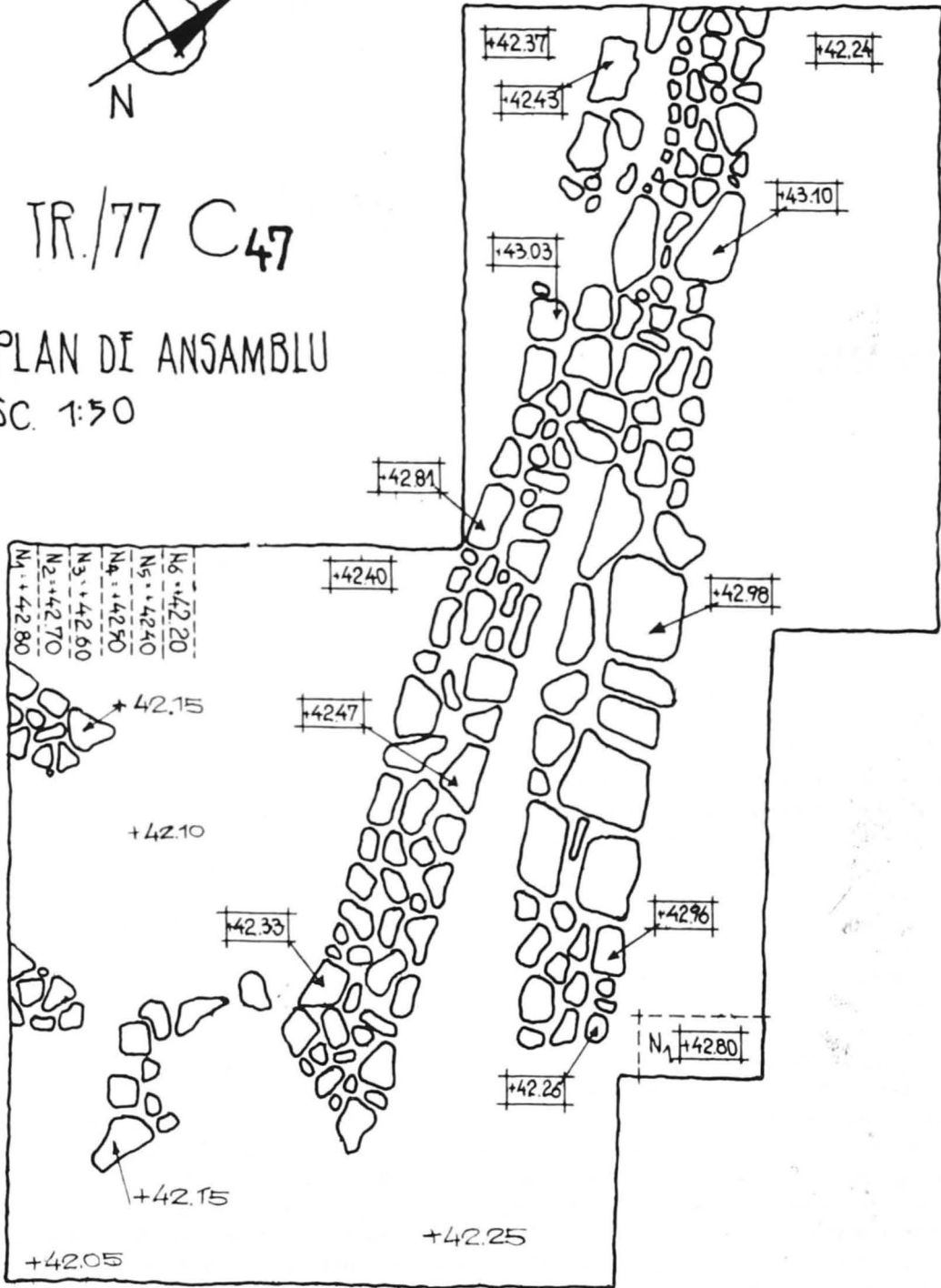
Faptul că drumul apare în aceste trei casete — deci pe o suprafață de cca 30 m — pare a indica faptul că aici ar putea fi vorba probabil de o piațetă sau o intersecție de drumuri. Linia casetelor nefiind perpendiculară pe direcția drumului, am efectuat un mic sondaj de $15 \times 0,50$ m, în apropiere, lățimea șoselei fiind de cca 7 m. Altitudinea drumului în zona casetelor 50—51 (Pl. 32/1) este de cca + 43,90 m. În caseta 51, sub partea pietonală demarcată de cea carosabilă prin lespezi așezate pe cant, am surprins un mic canal construit tot din lespezi și bolovani de formă aproximativ rectangulară, așezați vertical (Pl. 32/2). Sub acest canal de cca 43,00 m, apare, credem noi, o altă fază a drumului. Spre deosebire de pavajul ultimei faze (+ 43,90 m) care este realizat din pietriș, a doua fază (+ 43,00/43,10 m) este realizată din pietricele de dimensiuni mici. În substructurile



TR./77 C47

PLAN DE ANSAMBLU

SC. 1:50



ambelor faze s-a folosit mult pământ galben steril, foarte bine bătătorit. Un drum secundar care venea probabil dinspre S—SE, de la cetatea de Est, se pare că a fost surprins parțial în caseta 48 bis la + 43,65/43,70 m pe care apare și o monetă de la Geta ².

Cronologic, cele două faze ale drumului par a se data astfel: prima fază sec. II p., a doua fază — sfârșitul sec. II — începutul sec. III p. Desigur aceste datări sînt simple ipoteze de lucru, ele trebuind să fie verificate prin săpăturile viitoare.

La sud de „piațetă” locuirea surprinsă în casele 43—48 bis, este foarte intensă, înregistrîndu-se cca cinci nivele în fiecare casetă, numărătoarea lor făcîndu-se de sus în jos. Este foarte probabil ca în această zonă locuințele să aibe un caracter meșteșugăresc și comercial. Astfel, pe nivelul III din C 43 se constată o ambundență de ace din os pentru cusut și împuns. În același timp pe acest nivel avem și cantitatea cea mai mică de ceramică, procentajul de ceramică pe nivele prezentîndu-se astfel: $N_I(+41,81/41,86\text{ m}) = 25,2\%$; $N_{II}(+41,55/41,60\text{ m}) = 34,9\%$; $N_{III}(+41,45/41,50\text{ m}) = 11,4\%$; $N_{IV}(+41,10/41,15\text{ m}) = 27,6\%$. Evident, aceste date sînt relative deoarece nu s-a putut degaja întreaga locuință. Încadrarea cronologică este facilitată de prezența pe nivelul II a două monete de la Septimius Severus și Elagabal ³, iar pe nivelul IV, a unui vas mortaria terra sigillata, datat în a doua jumătate a sec. II e.n. ⁴, deci nivelul III se datează probabil în ultimul sfert al sec. II p, iar nivelul I, în al doilea sfert al sec. III p.

În caseta 45 pe nivelul II au apărut cca. 10 opaițe.

În caseta 48 bis, situată chiar la marginea intersecției rutiere, pe nivelul III, s-au descoperit cca. 9 ulcioare de tip amforoidal, iar pe nivelul II fragmentele unei amfore de mari dimensiuni care servea probabil pentru conservarea peștelui sărat sau a unor cereale ⁵.

La nord de „piațetă” locuirea din casele 52—56 pare a fi de o durată mai scurtă, iar între C 56—C 66 devine chiar sporadică. Conform ceramicii apărute pe ultimul nivel, care are și urme de incendiu se pare că locuirea de aici încetează într-un moment al celei de-a doua jumătăți a secolului II p.

Locuirea din casele 70—72 este deosebit de intensă. Prin extinderea spre vest a casei 70 (Pl. 28, 31/1,3) au fost surprinse trei camere notate cu A, B, C în care apar cinci nivele: $N_I = +44,30$; $N_{II} = +44,00$ m; $N_{III} = +43,86$ m; $N_{IV} = +43,75$ m; $N_V = +43,66$ m; ultimul nivel fiind prins parțial deocamdată numai în camera A. Monetele descoperite în această locuință dau următoarea încadrare cronologică: în nivelul de deasupra nivelului IV din camera B a fost găsită o monetă de la Faustina II (161—175) ⁶, în timp ce pe nivelul III apar trei monete, două în camera A și una în camera C, provenind de la Hadrianus, Marcus Aurelius și Septimius Severus ⁷ care, plasează acest nivel la începutul secolului al III-lea p. Tot aici merită atenție descoperirea în afara laturii de est a locuinței, a unui nivel, anterior construcției locuinței, aflat la + 43,20 m datat cu o monetă de la Traian (a. 102—103) ⁸ și care atestă începutul locuirii în această zonă.

◀
PL. 26 — CASETA 47 — PLAN DE ANSAMBLU; SC. 1:50

PL. 26 — CASSETTE 47 — PLAN GÉNÉRAL (ECH. 1:50).

TFL. 26 — DIE KASSETTE 47 — GRUNDRISS (1/50 D. ORIG, GRÖSSE)

PL. 27 — CASETA 51 — PROFIL LONGITUDINAL E—V; SC. 1:20

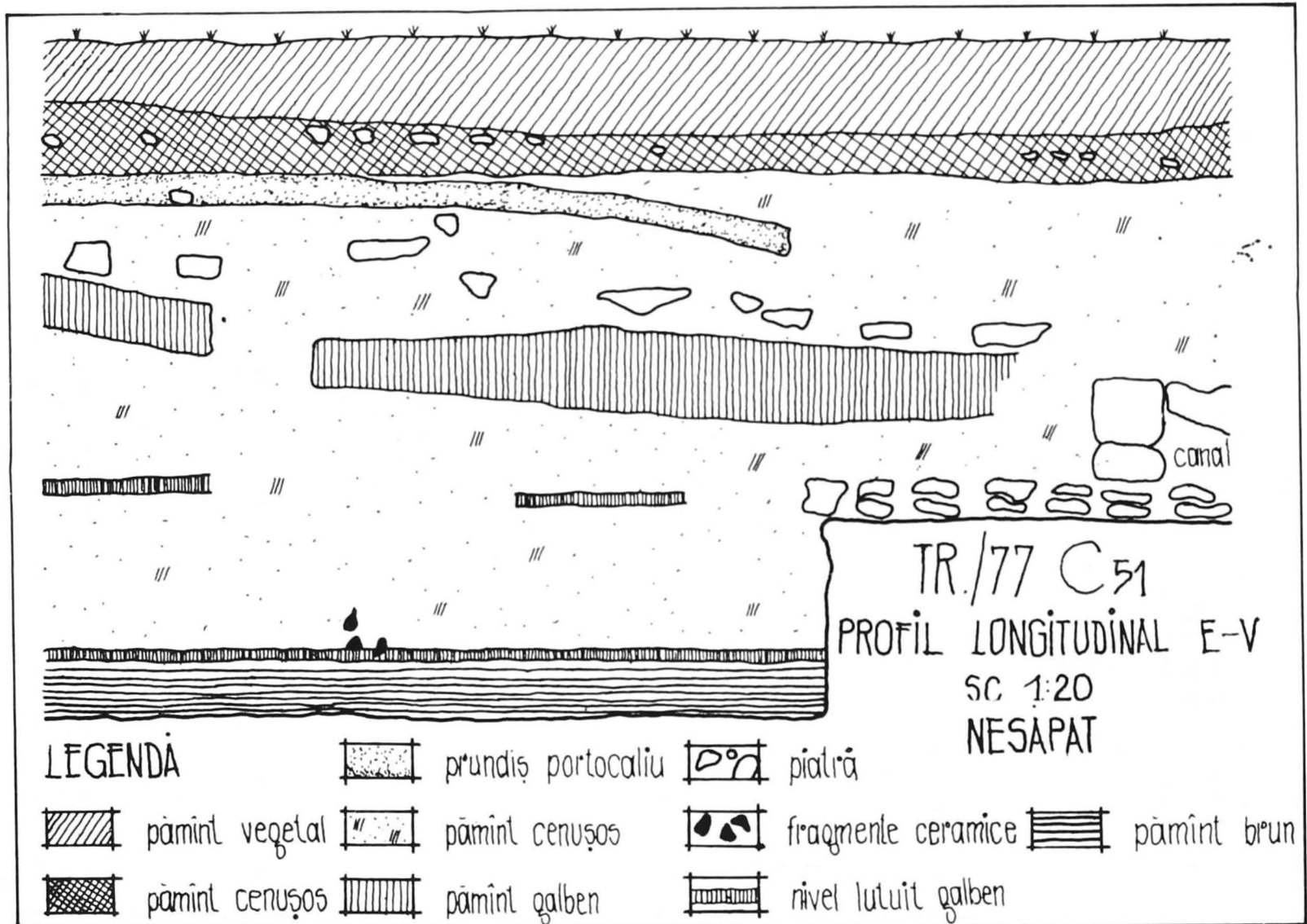
PL. 27 — CASSETTE 51 — PROFIL SUD (ECH. 1:20).

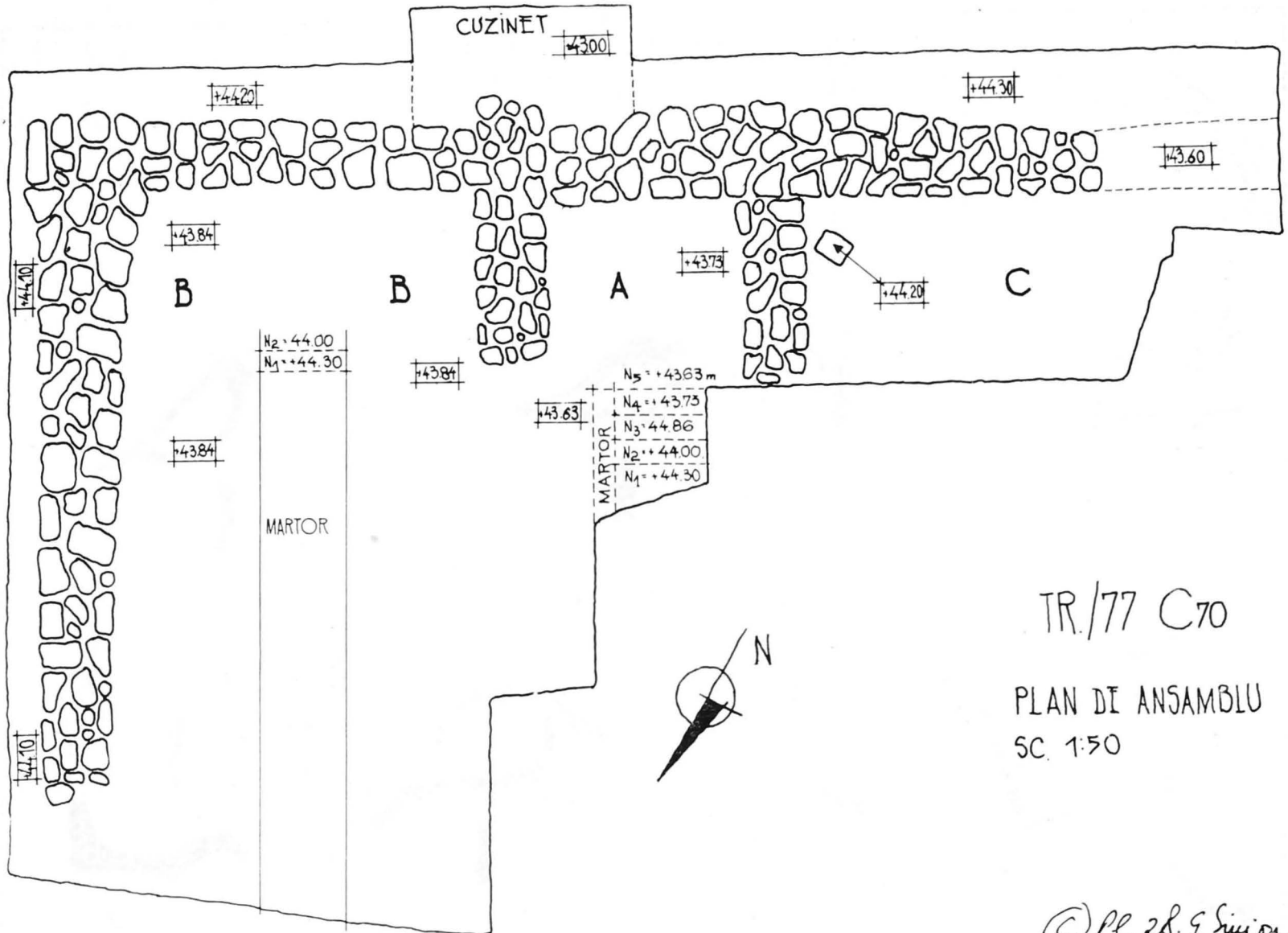
TFL. 27 — DIE KASSETTE — 51 — SÜD PROFIL (1/20 D. ORIG. GRÖSSE) ▶

PL. 28 — CASETA 70 — PLAN DE ANSAMBLU; SC. 1:50.

PL. 28 — PLAN GÉNÉRAL (ECH. 1:50)

TFL. 28 — DIE KASSETTE. 70 — GRUNDRISS (1/50 D. ORIG, GRÖSSE) ▶▶



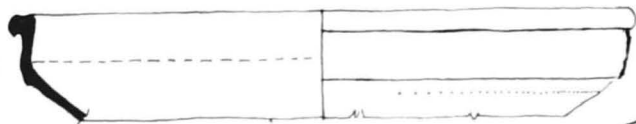


TR./77 C70

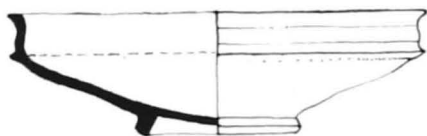
PLAN DE ANSAMBLU
SC. 1:50



(C) Pl. 28. 9. Siciu



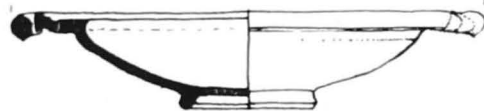
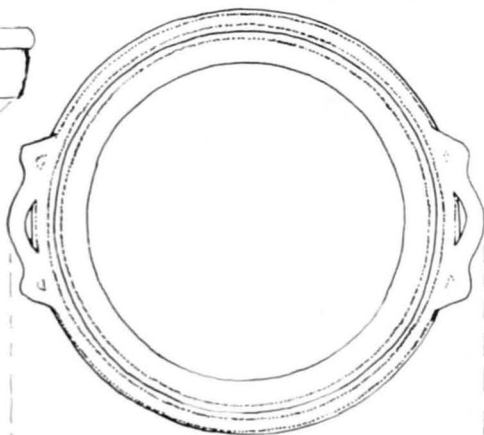
T-64



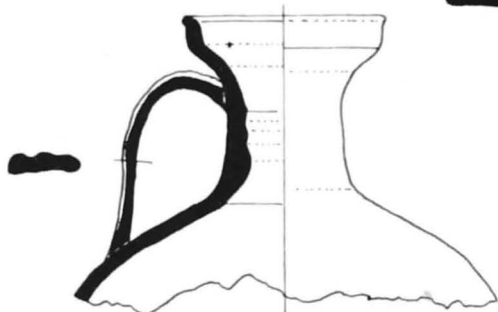
2642



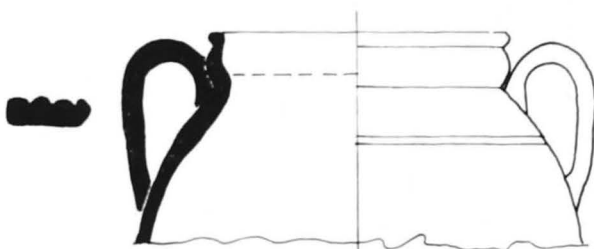
T-46



2644



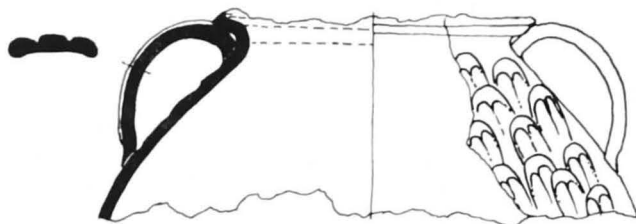
2289



T-2481



2657



T-671

Secțiunea de control trasată în continuarea casetei 74 ne-a indicat limita nordică a așezării extramuros, densitatea locuirii în această zonă fiind de asemeni redusă. Au fost surprinse urme de locuire între metrii 5—11, 25—30, 34—36 și 40—46. Ziduri nu au apărut decât la metrul 7 unde apare unul foarte slab conservat din pietre legate cu pământ.

Prin depărtarea față de nucleul locuirii, care probabil era pe malul Dunării, locuirea din zona casetelor 70—72 ne lasă impresia unei gospodării oarecum izolate, locuirea pauperă și nu prea întinsă surprinsă de secțiunea de control constituind probabil o parte din anexele acestei gospodării.

În zona în care se începuse săparea vechiului traseu al canalului de irigație s-a căutat să se degajeze de dărîmături cîteva încăperi dintr-un vast edificiu care apăruse la capătul de nord al canalului. Degajarea a fost însă superficială, noi oprindu-ne pe ultimul nivel al edificiului, pregătind practic terenul pentru o viitoare săpătură sistematică. Prin natura zidăriei, fragmentele de podea în „opus signinum” groase de cca 25 cm dizlocate de cupa excavatorului, obiectele metalice și ceramice descoperite, ne-am dat seama că este vorba de un mare edificiu termal. Dezvelirea completă sperăm să facă scopul unei viitoare săpături sistematice.

O imensă cantitate ceramică a fost recoltată⁹, avînd forme variate, dintre care unele aparțin unei zone cu tradiții comune, în cazul de față Asia Mică, altele reprezintă preluări din formele de largă circulație în epocă sau sînt supraviețuiri ale unor forme specifice fondului etnic autohton, getic. Am acordat o deosebită atenție studiului ceramicii deoarece, după cum este bine știut, aceasta prezintă unele particularități specifice unor anumite arii geografice din cadrul unei provincii. Astfel, alcătuirea unui tabel tipologic-chronologic al ceramicii romane dintr-o provincie prezintă dificultăți. Soluția cea mai acceptabilă și care dă rezultate fidele unei anumite realități istorice, rămîne aceea a identificării ariilor de difuziune ale unor forme ceramice dintr-o anumită argilă și de alcătuire pentru fiecare arie a unui tabel tipologic și cronologic. Un exemplu în acest sens credem că îl oferă zona Troesmisului, a Noviodunumului sau a orașelor grecești de pe litoral.

Principalul criteriu avut în vedere la studierea materialului ceramic a fost acela al funcționalității îndeplinită de vasul respectiv. Astfel principalele categorii ceramice sînt: recipientele pentru transportul și conservarea unor produse, vasele pentru bucătărie, vesela pentru masă și recipientele de uz variat.

VESELA DE BUCĂTĂRIE

Este prezentă în proporție de 25%.

Cuprinde vasele pentru gătit, prepararea alimentelor și spălare. Formele cele mai frecvente sînt oalele, castroanele și cratițele (P. 35/1, 3, 6; 36/3). Argila acestor vase

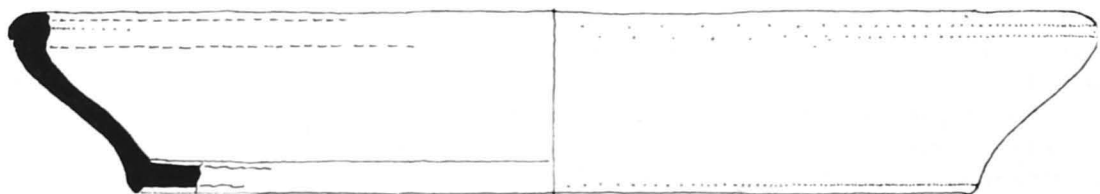
▶
PL. 29 — VESELĂ DE MASĂ ȘI GETICĂ (2657); SC. 1:3, EXCEPTÎND T-671 (SC. 1:2).

PL. 29 — VESSELLE À MANGER (2657) — ECH. 1:3. À PART I-672 (ECH. 1:2).

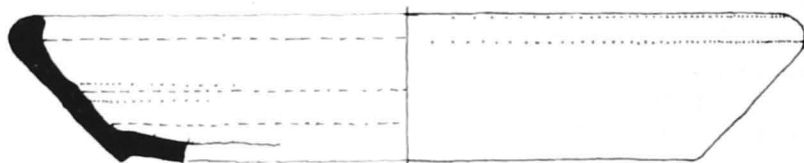
TFL. 29 — TISCHGESCHIRR UND GETISCHES GESCHIRR (2657) (1/3 D. ORIG. GRÖSSE, AUSNAHME T — 671 — 1/2 D. ORIG. GRÖSSE)

▶
PL. 30 — VESELĂ DE BUCĂTĂRIE: T-668, T-667, 2558 (SC. 1:3); VESELĂ DE MASĂ — CRATER 2649 (SC. 1:3); AFUMĂTOARE: 2639 (SC. 1:3); UNGUENTARIUM: 3717 (SC. 1:2).

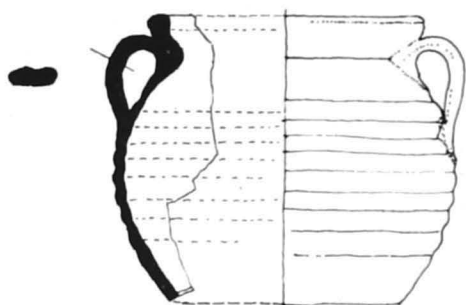
PL. 30 — VESSELLE DE CUISINE: T-668; T-667; 2558 (ECH. 1:3); VESSELLE À MANGER — CRATÈRE: 2649 (ECH. 1:3); CALICE À ENCENS: 2639 (ECH. 1:3); UNGUENTARIUM: 3717 (ECH. 1:2).



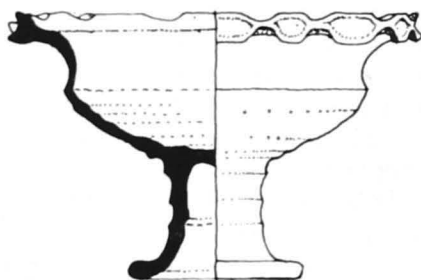
T 668



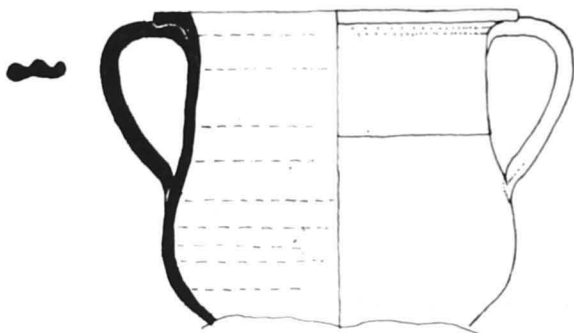
T 667



2558



2639



2649



3717

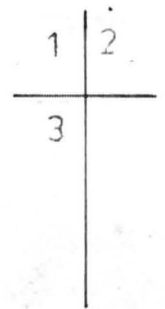
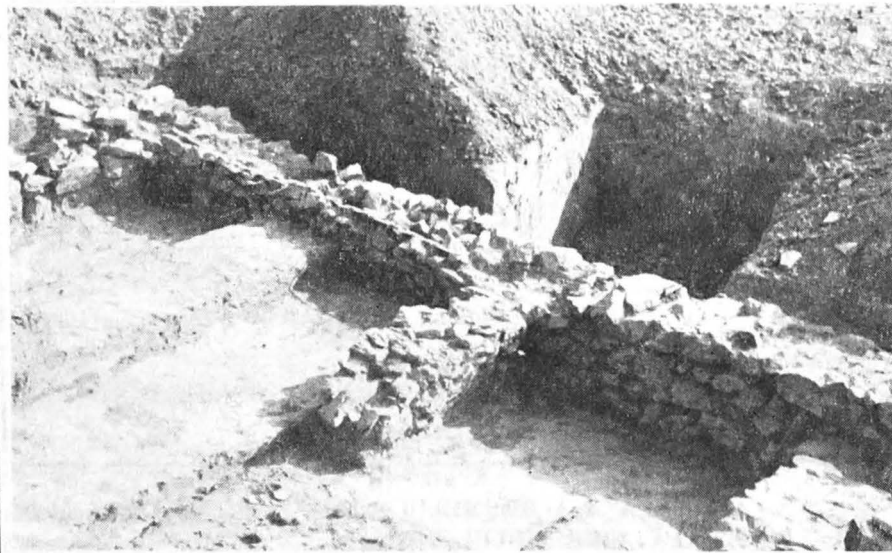
30

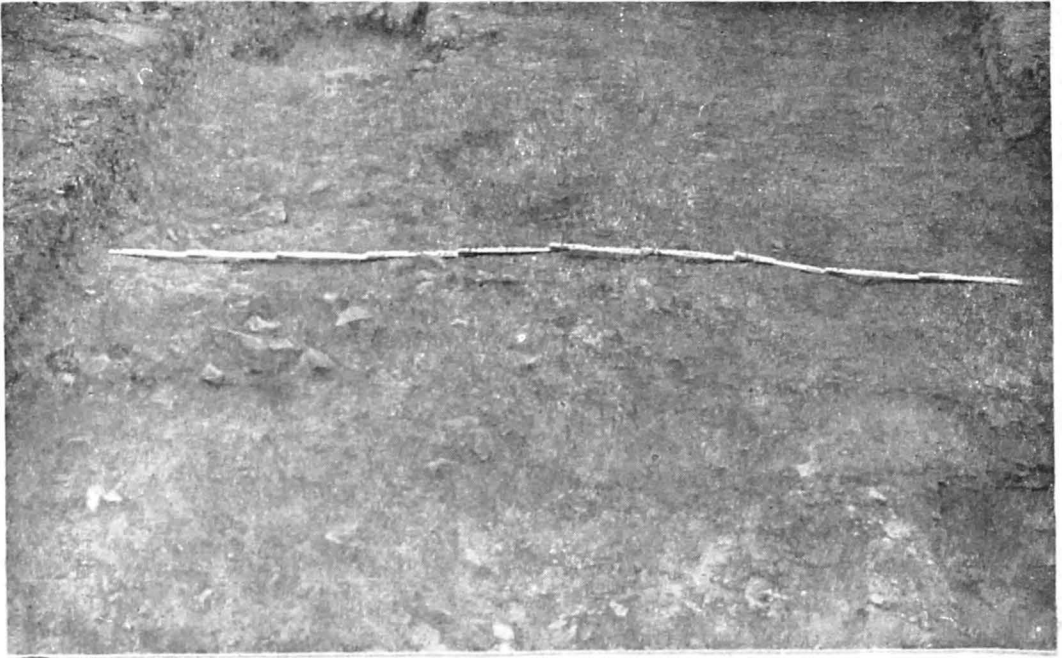
TFL. 30 – KÜCHENGESCHIRR; T – 668; T – 667, 2558 (1/3 D. ORIG. GRÖSSE); TISCHGESCHIRR – KRATER: 2649 (1/3 D. ORIG. GRÖSSE); RÄUCHERSCHALEN 2639 (1/3 D. ORIG. GRÖSSE); UNGUENTARIUM: 3717 (1/3 D. ORIG. GRÖSSE),

PL. 31 — 1. CASETA 70; 2. CASETA 43; 3. CASETA 70 (CAMERELE A ȘI B).

PL. 31 — 1 — CASSETTE 70; 2 — CASSETTE 43; CASSETTE 70 (CHAMBRES A ET B).

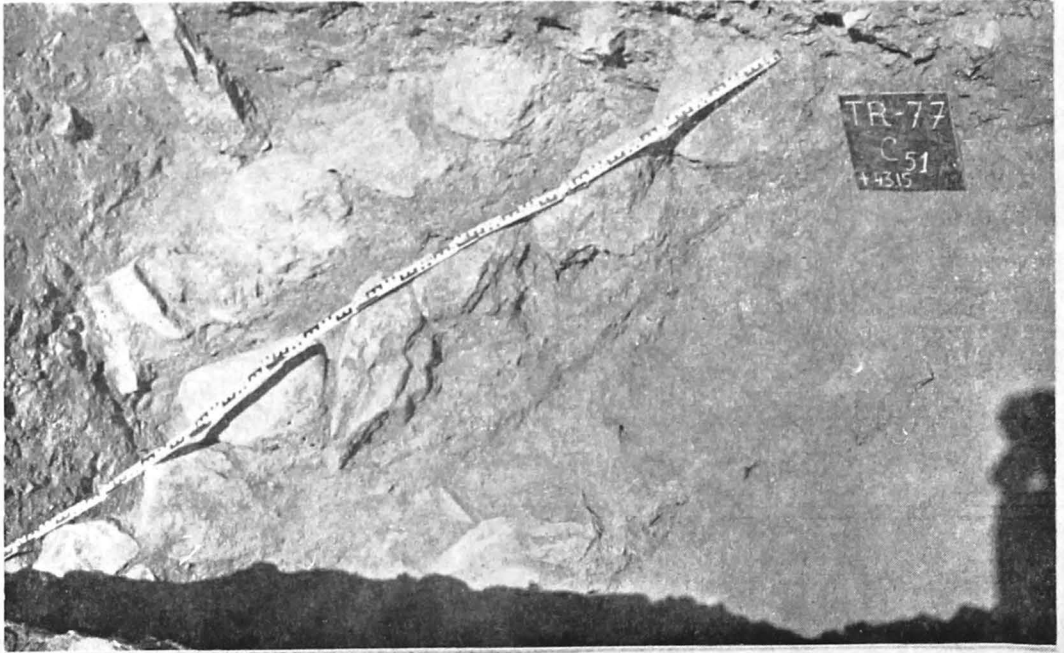
TFL. 31 — 1) DIE KASSETTE 70; 2) DIE KASSETTE 43; 3) DIE KASSETTE 70 (DIE RÄUME A UND B)





1

2



PL. 32 — 1. CASETELE 50—51: ULTIMA FAZĂ A DRUMULUI — SEC. III P. 2. CASETA 51 — CANALUL DE SUB PARTEA PIETONALĂ A DRUMULUI.

◀ *PL. 32 – 1 – CASSETTE 50–51; LA DERNIÈRE PHASE DE LA ROUTE (III-E SIÈCLE); 2 – CASSETTE 51 – CANAL.*

TFL. 32 – 1) DIE KASSETTEN 50–51; LETZTES STADIUM DES WEGES (3 JH.) 2) DIE KASSETTE 51: WASSERLEITUNG

este gălbuie-cenușie, zgunturoasă, pereții groși. Toate vasele prezintă urme de ardere secundară și de funingine. Considerăm că în această grupă pot fi incluse și vasele confecționate dintr-o argilă brună, grosieră, decorată cel mai adesea cu un brîu alveolat pe diametrul maxim (Pl. 29/2657).

VESELA PENTRU MASĂ

Reprezintă cea 40% din totalul ceramicii. Conform criteriului enunțat mai sus am închis în această categorie vesela așa-zisă „de lux” (Pl. 33/2, 36/2), precum și vesela a cărei argilă este tot fină, dar fără a avea calitățile celor dintîi și care imită vasele „terra sigillata” sau pregameniene (Pl. 34/3–6; 35/2,4–5).

RECIPIENTELE DE UZ VARIAT

În această categorie am inclus micile recipiente pentru iluminat (Pl. 37/2–7), păstrarea parfumurilor (Pl. 30/3717), arderea mirodeniilor (Pl. 30/2639; 34/2).

GRAFFITI

A fost descoperit un singur fragment ceramic din umărul unui ulcior pe care era incizat numele FLAVI (Pl. 36/1).

OBIECTE DIN METAL

Sînt în majoritatea cazurilor accesorii vestimentare sau de podoabă: fibule (Cat. nr. 30, Pl. 39/1 a-b), catarama (Cat. nr. 35; Pl. 39/2), ace de păr și de cusut (Cat. nr. 39, 41; Pl. 39/3–4), nasture (Cat. nr. 33; Pl. 38/4), sau cercel de bronz (Cat. nr. 36; Pl. 38/8); obiecte de uz gospodăresc: încuietori (Cat. nr. 40; Pl. 39/5), verigi și seoabe (Cat. nr. 32, 37; Pl. 38/5, 7), clopoței (Cat. nr. 28, 29, 31; Pl. 38/1–3) sau instrumente medicale: o spatulă (Cat. nr. 34; Pl. 38/9) și o sondă (Cat. nr. 38; Pl. 38/6).

OBIECTE DIN OS

Sînt reprezentate în totalitate acele pentru păr sau pentru cusut și împuns (Cat. nr. 42–43; Pl. 39/6–7).

OBIECTE DE ARTĂ

Foarte modest reprezentate, atît calitativ cît și cantitativ, sînt realizate din argila specifică municipiului Troesmis, bej-cafenie. S-au descoperit fragmente dintr-o statuță

PL. 33 – 1. CASSETĂ 52 – VESELĂ DE MASĂ «IN SITU».

2. VAS MORTARIA TERRA SIGILLATA.

PL. 33 – 1 – CASSETTE 52 – VESSELLE À MANGER «IN SITU»; 2 – VASE MORTARIA ▶ «TERRA SIGILLATA»; 3 – ASSIETTE À ANSES LATÉRALES.

TFL. 33 – 1) DIE KASSETTE 52 – TISCHESGESCHIRR „IN SITU“ 2) TERRA SIGILLATA MORTARIAGEFÄSSE

3) TELLER MIT WAAGERECHTHENKELS

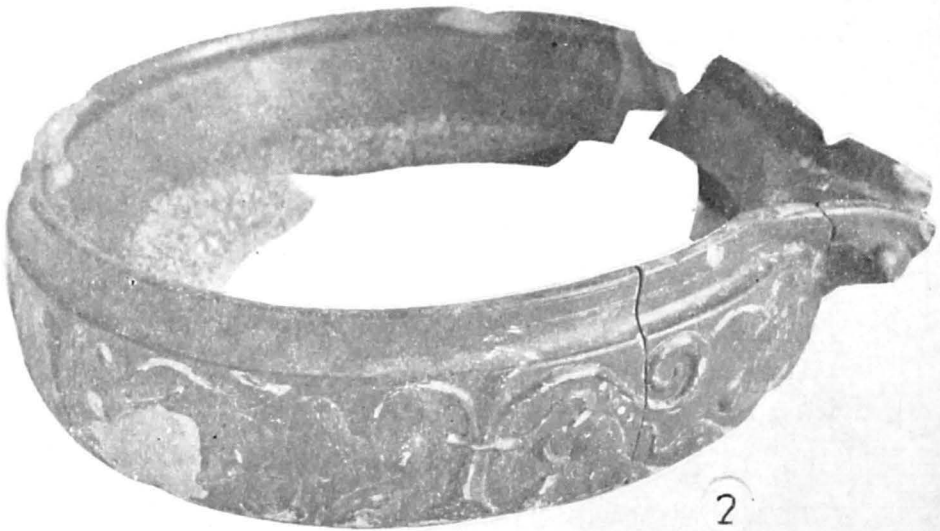
PL. 34 – 1, 3–6 – VESELĂ DE MASĂ; 2 – AFUMĂTOARE.

PL. 34 – 1, 3–6 – VESSELLE À MANGER; 2 – CALICE À ENCENS. ▶▶

TFL. 34 – 1, 3–5 – TISCHGESCHIRR; 2 – RÄUCHERSCHALEN



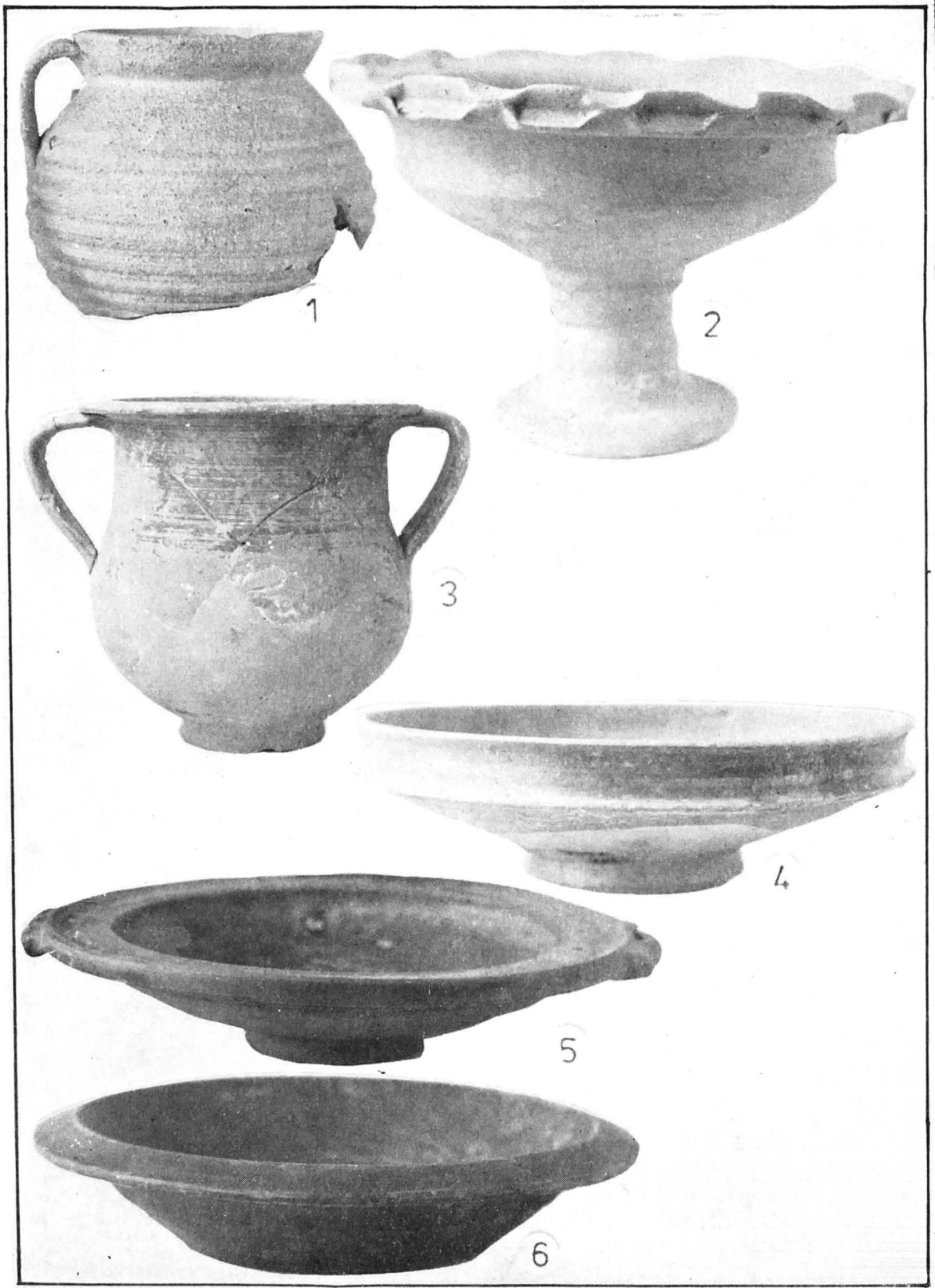
1

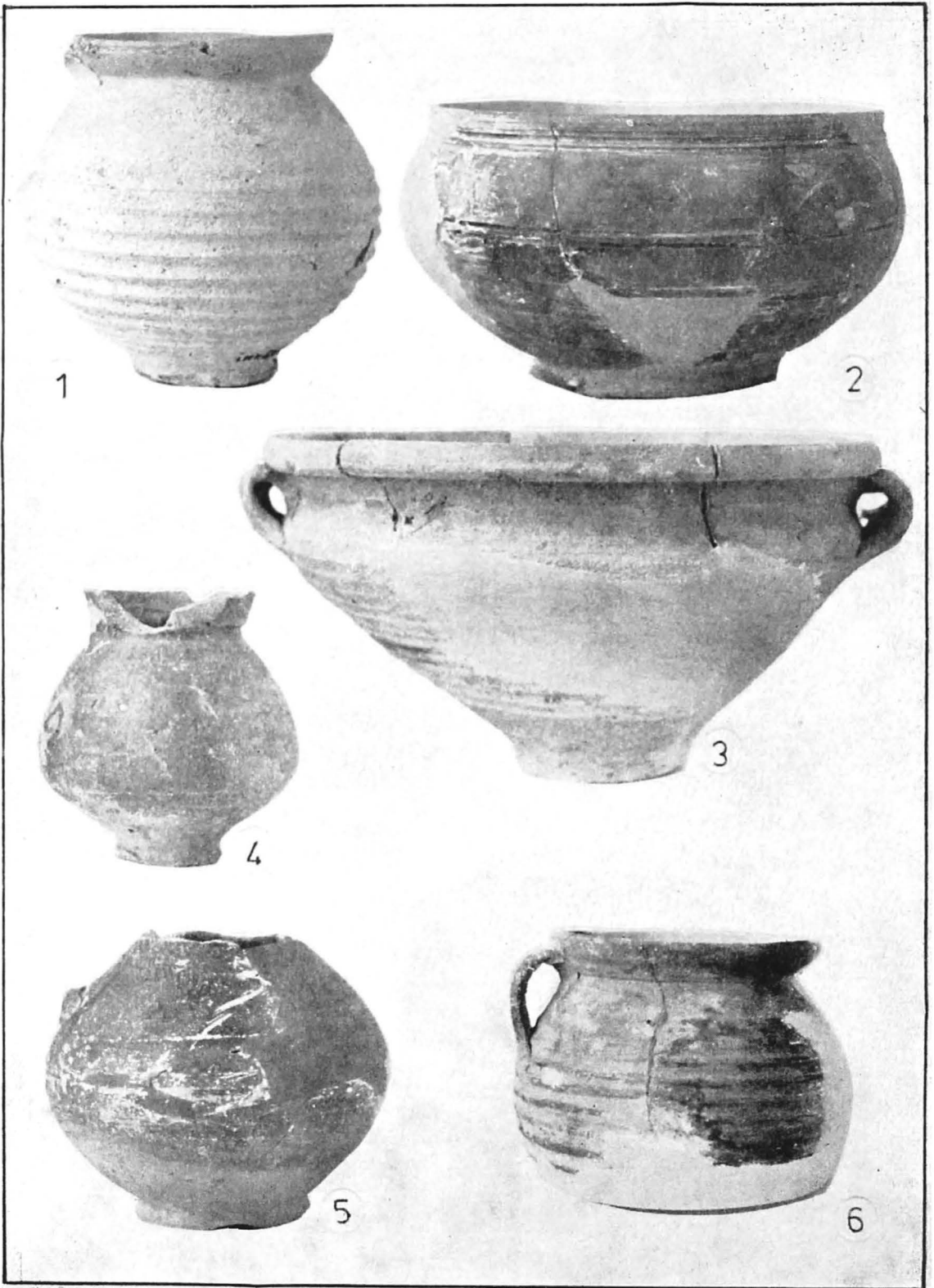


2



3





feminină (Cat. nr. 45; Pl. 40/3), frontonul unei edicula (Cat. nr. 48, Pl. 40/1), spatele unui cap de figurină (Cat. nr. 46; Pl. 40/4), un picior provenind probabil de la o păpușă (Pl. 40/2). Tot aici am inclus un mic delfin din os folosit probabil ca pandantiv deoarece are o perforație pe mijlocul corpului (Cat. nr. 44; Pl. 40/5).

O atenție deosebită merită o gemă din calcedoniu, reprezentînd pe zeița Athena cu lancea, scutul și o pateră; piatra de inel se datează în prima jumătate a sec. II p., fiind descoperită pe nivelul IV din caseta 43 (Cat. nr. 49 Pl. 40/6).

Recipientele pentru conservarea și transportul unor produse au fost tratate separat¹⁹.

Din situația mai sus prezentată putem afirma că locuirea de pe platou ia ființă probabil odată cu venirea Legiunii a V-a Macedonica, cunoscînd o deosebită înflorire după anul 170 p., cînd orașul devine municipium, dezvoltare ce va atinge apogeul probabil la începutul secolului al III-lea p. Data încetării locuirii de pe platou, în stadiul actual al cercetărilor nu o putem încă preciza. Este foarte probabil ca aceasta să nu depășească mijlocul sec. III p., cea mai recentă monedă descoperită de noi întîmplător în zona termelor, fiind de la Severus Alexander. Mijlocul secolului III p. este cunoscut prin invaziile carpo-gotice, moment în care așezarea extramuros pare a se restrînge, apărîndu-se cu șanț și val de pămînt.

Descoperirile arheologice de pe platou au adus primele date despre urbanistica așezării extramuros. Au fost reliefate unele aglomerări de locuire, o mare arteră rutieră, o gospodărie izolată, toate corespunzînd în linii mari, unor anumite evenimente istorice.

De asemenea, credem că a fost documentată și o producție ceramică locală de o mare amploare. Aceasta este confecționată dintr-o argilă specifică zonei, de culoare bej-gălbuie, în majoritatea cazurilor și prezintă adeseori trăsături morfologice proprii acestei arii geografice.

CATALOG

OBIECTE METALICE

1. Clopoțel, bronz, lipsă jumătate din corp și limba.

L = 5 cm; I = 6,3 cm; (Pl. 38/2)
C 43, + 41,40 m; MDD nr. inv. 3410.

2. Clopoțel, bronz, lipsă jumătate din corp și limba.

L = 4,5 cm, I = 6,5 cm (Pl. 38/3)
C 43, + 41,40 m; MDD, nr. inv. 3409.

3. Fibulă, bronz, lipsă acul

L = 6 cm; l = 2,5 cm; I = 2,3 cm
(Pl. 39/1a-b) C 46, - 0,36 m; MDD,
nr. inv. 4522.

4. Limbă clopoțel, bronz

D = 2,5 cm; I = 4,2 cm (Pl. 38/1)
C 43 + 41,40 m; MDD, nr. inv. 3411.

5. Scoabă bronz.

L = 3,3 cm; I = 3 cm (Pl. 38/6)
C 43 + 41,40 m; MDD nr. inv. 3412

6. Nasture bronz, email verde și roșu la partea superioară.

D = 2,9 cm; I = 0,3 cm (Pl. 38/4)
C 48 bis + 43,27 m; MDD nr. inv.
3415.

7. Ustensilă medicală (spatulă), bronz lipsă o parte din lamă.

◀ PL. 35 - 1-2, 4-5 - VESELĂ DE MASĂ; 3, 6 - VESELĂ DE BUCĂTĂRIE.

PL. 35 - 1, 2, 4, 5 - VESSELLE À MANGER; 3, 6 - VESSELLE DE CUISINE.

TFL. 35 - 1-2, 4-5 - TISCHGESCHIRR; 3, 6 - KÜCHENGESCHIRR.

PL. 36 - 1. FRAGMENT CERAMIC CU GRAFFITI; 2. - FARFURIE; 3 - CRATIȚĂ. ▶

PL. 36 - 1 - FRAGMENT CÉRAMIQUE À GRAFFITTI; 2 - ASSIETE; 3 - CASSEROLE.

TFL. 36 - SCHERBE MIT GRAFFITI; 2) TELLER; 3) KASSEROLLE.

PL. 37 - 1-7 - OPAIȚE CERAMICE. ▶▶

PL. 37 - 1-7 - LAMPES EN CÉRAMIQUES.

TFL. 37 - KERAMIKLAMPEN



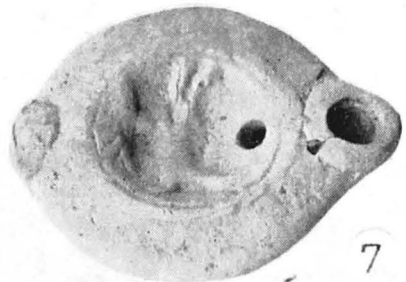
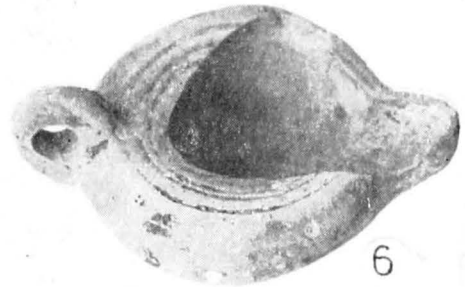
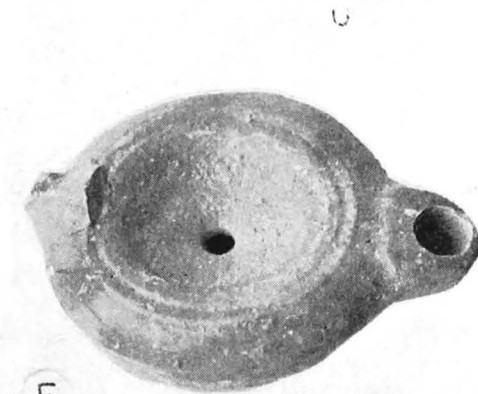
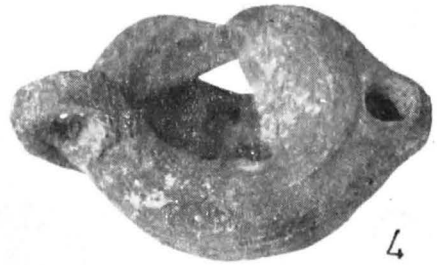
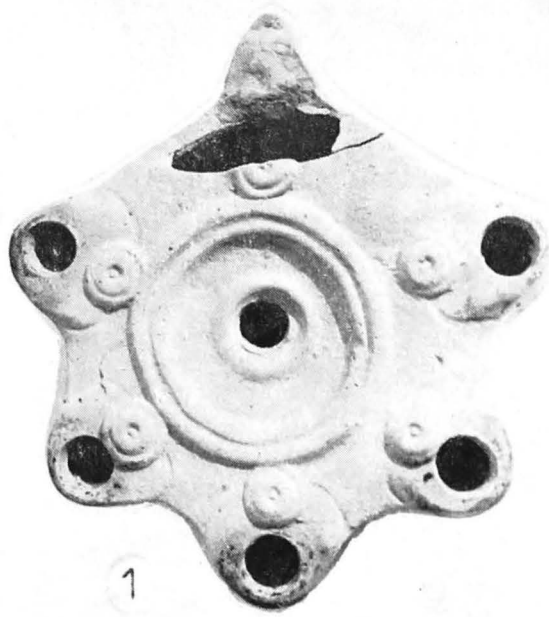
1



2



3





- l = 1,1 cm; L = 2,5 cm (Pl. 38/9).
C 43 - 0,40 m; MDD nr. inv. 3376.
8. Cataramă bronz.
L = 4,5 cm; I = 2,8 cm (Pl. 39/2).
C 43, - 0,50 m, MDD nr. inv. 3377.
9. Cerceel, bronz
L = 2,4 cm; I = 2 cm; (Pl. 38/8)
Terme, MDD nr. inv. 3418.
10. Verigă bronz.
D = 1,4 cm; L = 2,2 cm (Pl. 38/7)
C 43, - 0,30 m; MDD nr. inv. 3378.
11. Sondă chirurgicală, bronz
L = 14 cm; I = 1,2 cm (Pl. 38/6)
Terme, pass. MDD nr. inv. 3406.
12. Ac de bronz.
L = 11,2 cm; I = 0,7 cm; (Pl. 39/4)
Terme pass. MDD, nr. inv. 3414.
13. Încuietoare, bronz, fragmentară.
L = 4,6 cm; I = 1 cm; (Pl. 39/5)
Terme, pass. MDD, nr. inv. 3413.
14. Ac, bronz.
L = 12 cm, D = 0,2 cm. (Pl. 39/3)
C 47 + 43,10 m. MDD, nr. inv. 3416.

OBIECTE DIN OS

15. Ac, os.

- L = 9,7 cm; I = 0,7 cm (Pl. 39/6)
C 43, + 0,70 m; MDD nr. inv. 3407.
16. Ac, os.
L = 11,2 cm; I = 0,6 cm (Pl. 39/7)
C 43, Niv. III; MDD, nr. inv. 3400
17. Delfin din os.
L = 4 cm; I = 2 cm; (Pl. 40/5)
C 47, pass MDD nr. inv. 3395.

PIESE CHOROPLASTICĂ

18. Fragment, statueta, pastă cafenie
I = 9,5 cm; I = 4 cm (Pl. 40/3).
C 52, - 1,20 m. MDD, nr. inv. 1868.
19. Fragment figurină, pastă bej-gălbuie,
lipsă partea din față.
I = 5 cm; I = 3,5 cm (Pl. 40/4).
C 48, - 0,40 m. MDD nr. inv. 2667.
20. Picior păpușă, pastă cafenie.
I = 8,5; I = 4 cm; (Pl. 40/2)
C 48, - 0,60 m; MDD nr. inv. 2666.
21. Edicula - pastă cafenie, lipsă vârful.
L = 14,5 cm; I = 5,5 cm. (Pl. 40/1)
Se m. 7-8, + 43,53 m. MDD nr.
inv. T-1000.
22. Gemă - calcedoniu (Pl. 40/6)
I = 0,3 cm; L = 0,9 cm; I = 0,7 cm.
C 43, N4, + 41,40 m. MDD nr. inv.
4549

PL. 38 - OBIECTE DE BRONZ.

PL. 38 - OBJETS EN BRONZE.

TFL. 38 - BRONZEGEGENSTÄNDE

PL. 39 - 1-5 - OBIECTE DIN BRONZ; 6-7 - OBIECTE DIN OS.

PL. 39 - 1-5 - OBJETS EN BRONZE; 6, 7 - OBJETS D'OS.

TFL. 39 - 1-5 - BRONZEGEGENSTÄNDE; 6-7) KNOCHEGEGENSTÄNDE

PL. 40 - OBIECTE DE ARTĂ CERAMICE: 1-4 ȘI DIN OS - 5.

PL. 40 - OBJETS D'ART EN CÉRAMIQUE (1-4) ET D'OS (5).

TFL. 40 - 1-4 - KERAMIKEKUNSTGEGENSTÄNDE; 5 - KNOCHEGEGENSTAND

NOTE

- Al. S. Ștefan - *Troesmis, considerații topografice*, în BMI, XL, 1971, 4, fig. 10, 12.
- E. Oberländer, „*Catalogul monedelor*”, în prezentul volum, nr. 12.
- Idem, op. cit.*, nr. 9 și 13.
- Catalog nr. 13; Oswald-Pryce - „*An Introduction to the Study of Terra Sigillata*”, London, 1966, Ed. II, Pl. LXXIII/7.
- A. Opaît, „*Considerații preliminare asupra amforelor romane și romano-bizantine din Dobrogea*”, în prezentul volum, pl. X/1.
- Catalogul monedelor*, nr. 7.
- Ibidem*, nr. 4, 6, 8.
- Ibidem*, nr. 1.
- Un studiu preliminar al ceramicii de la Troesmis prezentăm în următoarele articole din prezentul volum: „*Considerații preliminare asupra amforelor romane și romano-bizantine din Dobrogea*” și „*Considerații preliminare asupra ceramicii romane timpurii de la Troesmis*”.
- R. Vulpe, *Din Istoria Dobrogei*, București, 1968, vol. II, p. 218-268.

