



OBSERVAȚII CU PRIVIRE LA MORMINTELE DE INHUMAȚIE DE LA TROESMIS

IOAN VASILIU

0.0. În apropierea cetății de est, pe porțiunea înaltă a terenului, în carourile H5 și I6, conform caroiajului general al șantierului, au fost descoperite 10 morminte de inhumație, dispuse pe un șir orientat V—E cu intervale inegale între ele.

0.1. Numerotarea mormintelor s-a făcut în ordinea descoperirii lor, începînd cu cel din caseta 21 și terminînd cu cele din caseta 37.

0.2. Mormintele pot fi împărțite în două grupe, primul grup se compune din mormintele (nr. 1—7) din cuprinsul casetelor 21—26. Celelalte trei morminte (nr. 8—10) au fost găsite grupate în perimetrul casetei 37.

1.0. Orientarea generală a mormintelor este E—V cu capul spre vest, cu mici deviații datorate probabil anotimpului în care au fost făcute înmormintările.

1.1. Gropile mormintelor, a căror adîncime variază între — 0,60 și — 1,40 m, în majoritatea cazurilor, au perforat unul sau mai multe nivele de locuire anterioară. Datorită faptului că au fost săpate în stratul cenușiu-prăfos, caracteristic perioadei feudal-timpurie, nu le-au putut fi determinate cu precizie marginile.

1.2. Scheletele în exclusivitate de adulți, au fost găsite în conexiune anatomică normală, excepție făcînd mormîntul nr. 1, găsit fără craniu, și mormîntul nr. 4, din craniul căruia a fost găsită numai mandibula în dreptul umărului stîng.

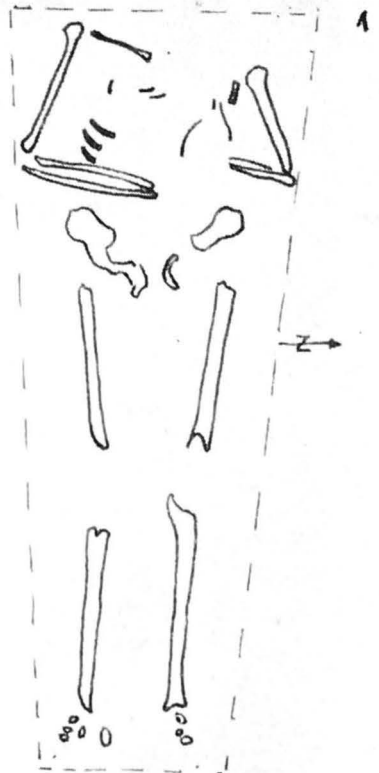
1.3. După poziția mîinilor, mormintele pot fi clasificate în următoarele patru categorii:

Cu mîinile îndoite din coate și palmele așezate pe abdomen — mormintele nr. 3, 8 (Pl. 43/3; Pl. 46/3; Pl. 46/1; Pl. 48/1).

Cu mîinile îndoite din coate și palmele așezate pe bazin — mormintele nr. 1, 5, 6, 7 (Pl. 41/1; Pl. 42/3; Pl. 43/2; Pl. 42/1-2; Pl. 43/3; Pl. 46/3).

Cu mîinile îndoite din coate, palma dreaptă fiind așezată pe bazin, stînga pe abdomen — mormintele nr. 2, 4, 10 (Pl. 41/2; Pl. 43/1; Pl. 44/1-2; Pl. 45/2; Pl. 47/1-2; Pl. 48/2).

Cu mîinile îndoite din coate și așezate cu palmele pe piept — mormîntul nr. 9 (Pl. 47/1-2; Pl. 48/3).



1.4. Urme de sieri au fost găsite numai la mormintele grupate în caseta 37; sporadice, la mormintele 9 și 10, mult mai bine păstrate la mormîntul nr. 8, în care a fost descoperit scheletul unui individ, după lățimea umerilor (41 cm) și a bazinului (39 cm), probabil o femeie (Pl. 46/1-2; Pl. 48/1). Sieriul avea formă dreptunghiulară, cu lungimea de 2,05 m, lățimea la cap fiind de 0,65 m, iar la picioare de 0,38 m. Înălțimea lăzii sieriului era de 0,30 m.

1.5. Asupra modului cum au fost încheiate scîndurile de stejar, nu putem da un răspuns categoric; deoarece în mormînt nu au fost găsite cuie de fier, putem admite că erau fixate prin cuie de lemn sau printr-un sistem similar „cozii de rîndunică”.

1.6. Din cele 10 morminte descoperite, numai mormintele nr. 6 și 8 prezintă piese de inventar, fragmente din brățări de sticlă de culoare albastră (Pl. 24, fig. 3-6), confecționate din bară ovală, respectiv pătrată în secțiune cu analogii în necropola de la Dinogetia¹.

2.0. În privința încadrării cronologice, mormintele descoperite la Troesmis, ținînd seama de faptul că în cadrul cimitirului de la Garvân din sec. XI-XII, poziția mîinilor îndoite din coate și așezate cu palmele pe abdomen este caracteristică mormintelor creștine², și că perioada dintre secolele XII-XIV, în regiunea Dunării inferioare, poziția mîinilor la mormintele creștine se schimbă prin așezarea palmelor pe piept în loc de abdomen, punîndu-le în corelație și cu descoperirile aparținînd perioadei feudal-tîmpurii din caseta nr. 9³, pot fi datate cu rezervele de rigoare, ca aparținînd secolului XIII.

2.1. Un al 11-lea mormînt de inhumație a fost descoperit la șanțul de control, în dreptul metrilor 47-48, la aproximativ 250 m distanță de precedentele. Groapa mor-

PL. 41 — FIG. 1 — MORMÎNTUL NR. 1

FIG. 2 — MORMÎNTUL NR. 2

PL. 41 — FIG. 1 — TOMBE NO. 1

FIG. 2 — TOMBE NO. 2

TAF. 41 — ABB. 1 — DAS GRAB, NR. 1 ABB. 2 — DAS GRAB NR. 2

PL. 42 — FIG. 1 — 2 — MORMÎNTUL NR. 6 ▶

FIG. 3 — MORMÎNTUL NR. 5

PL. 42 — FIG. 1 — 2 — TOMBE NO. 6

FIG. 3 — TOMBE NO. 5

TAF. 42 — ABB. 1 — 2 — DAS GRAB NR. 6 ABB. 3 — DAS GRAB NR. 5

PL. 43 — FIG. 1. — MORMÎNTUL NR. 6 ▶▶

FIG. 2. — MORMÎNTUL NR. 5

FIG. 3 — MORMÎNTUL NR. 7

PL. 43 — FIG. 1, TOMBE NO. 6

FIG. 2 — TOMBE NO. 5

FIG. 3 — TOMBE NO. 7

TAF. 43 — ABB. 1 — DAS GRAB NR. 6 ABB. 2 — DAS GRABB NR. 5

ABB. 3 — DAS GRAB NR. 7

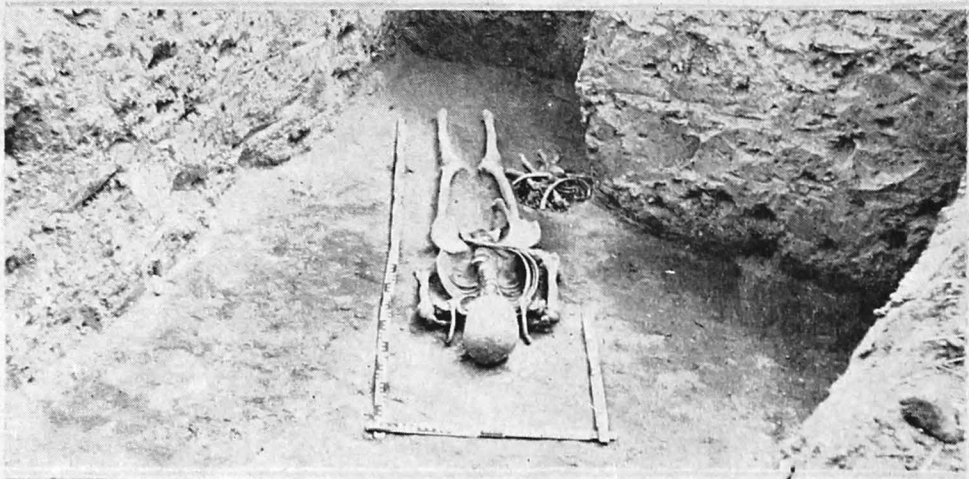
PL. 44 — FIG. 1 — 2 — MORMÎNTUL NR. 4 ▶▶▶

FIG. 3 — MORMÎNTUL NR. 3

PL. 44 — FIG. 1 — 2 — TOMBE NO. 4

FIG. 3 — TOMBE NO. 3

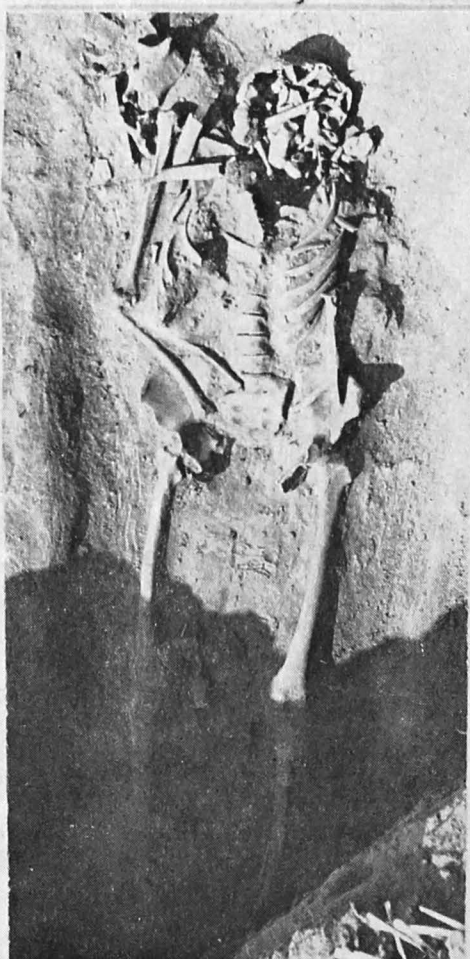
TAF. 44 — ABB. 1 — 2 — DAS GRABB NR. 4 ABB. 3 — DAS GRAB NR. 3



1

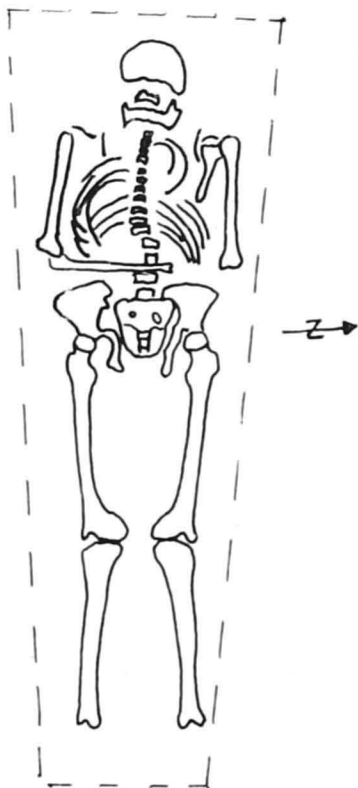


2

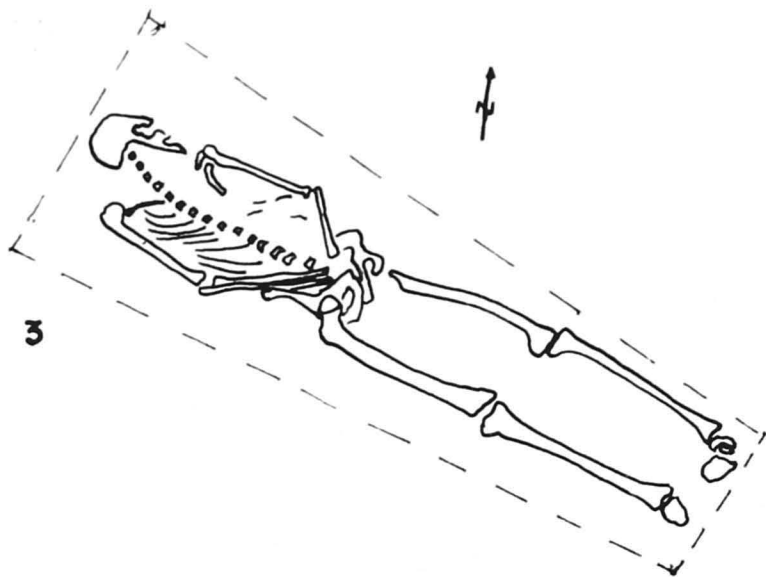
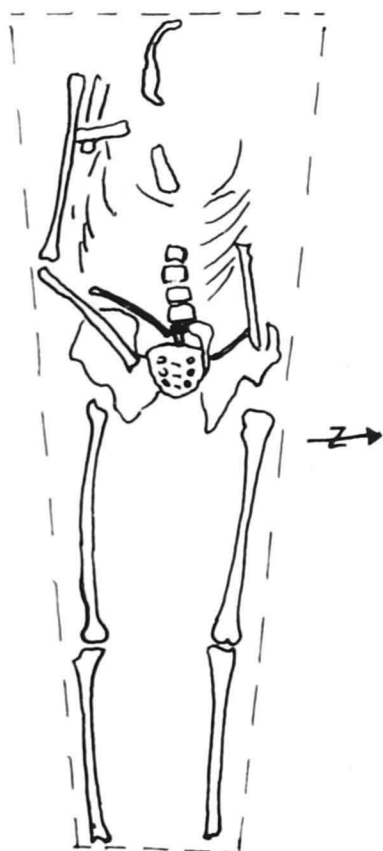


3

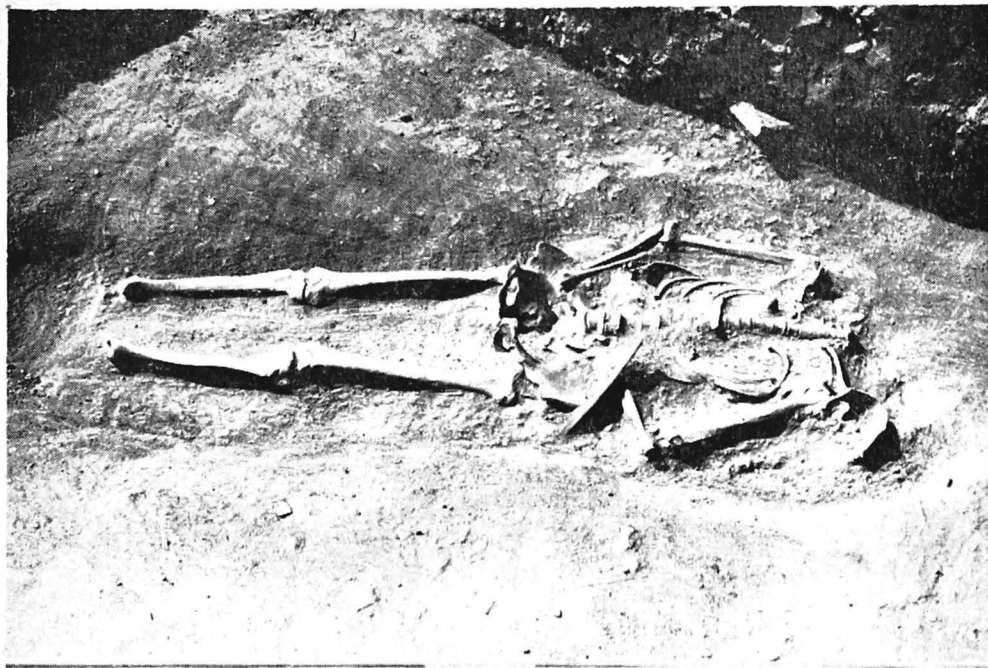
1



2



3

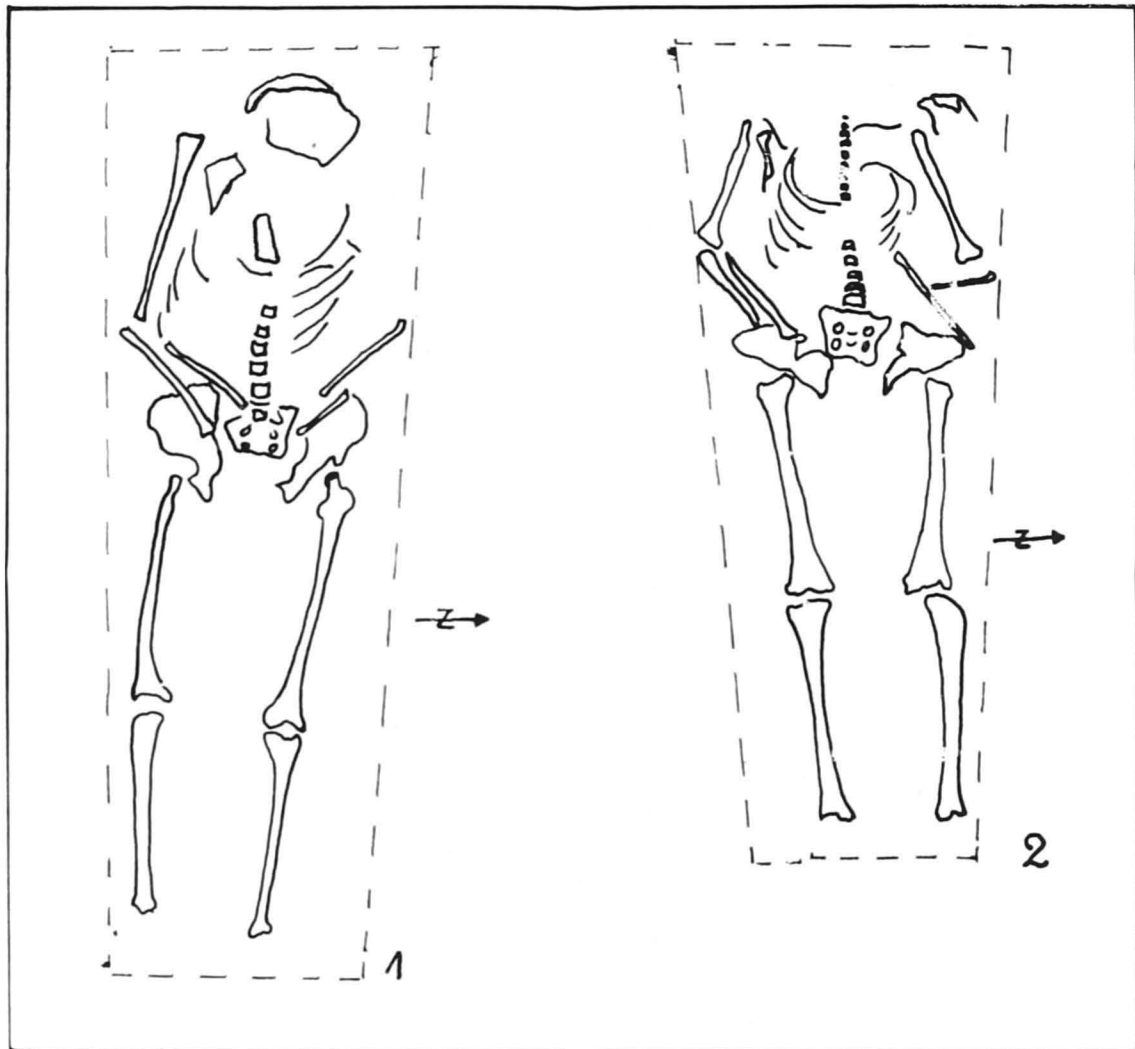


1



2

3



45

PL. 45 — FIG. 1 — MORMÎNTUL NR. 3 FIG. 2 — MORMÎNTUL NR. 4

PL. 45 — FIG. 1 — TOMBE NO. 3 FIG. 2 — TOMBE NO. 4

TAF. 45 — ABB. 1 — DAS GRAB NR. 3 ABB. 2 — DAS GRAB NR. 4

mîntului săpată în loess la adîncimea de $-1,75$ m, avea formă dreptunghiulară cu dimensiunile de $1,80/0,70$ m. (Pl. 48, fig. 4).

2.2. Scheletul în conexiune anatomică normală, întins pe spate cu mîinile pe lîngă corp, era orientat V—E, cu capul la est.

◀ PL. 46 — FIG. 1—2. — MORMÎNTUL NR. 8 ▶

FIG. 3. — MORMÎNTUL NR. 7

PL. 46 — FIG. 1—2. TOMBE NO. 8

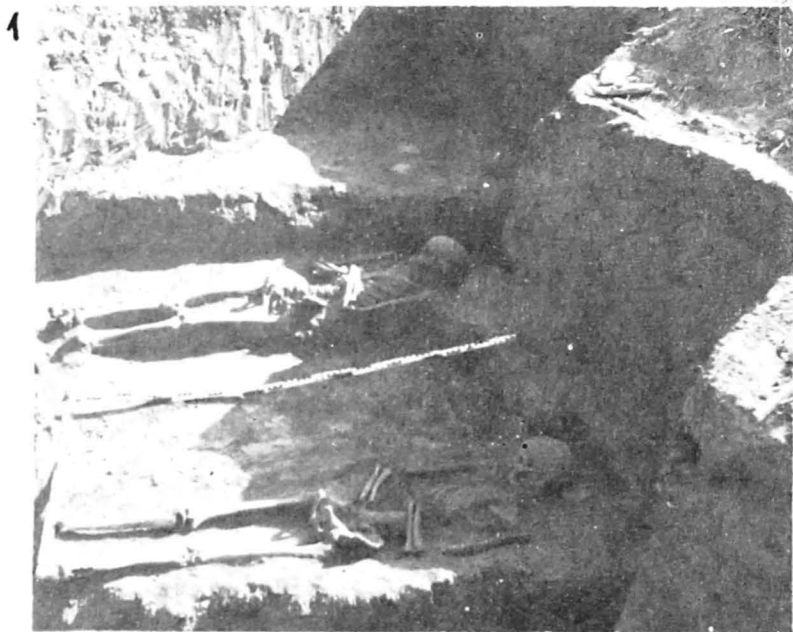
FIG. 3 — TOMBE NO. 7

TAF. 46 — ABB. 1—2, DAS GRAB NR. 8 ABB. 3 — DAS GRAB NR. 7

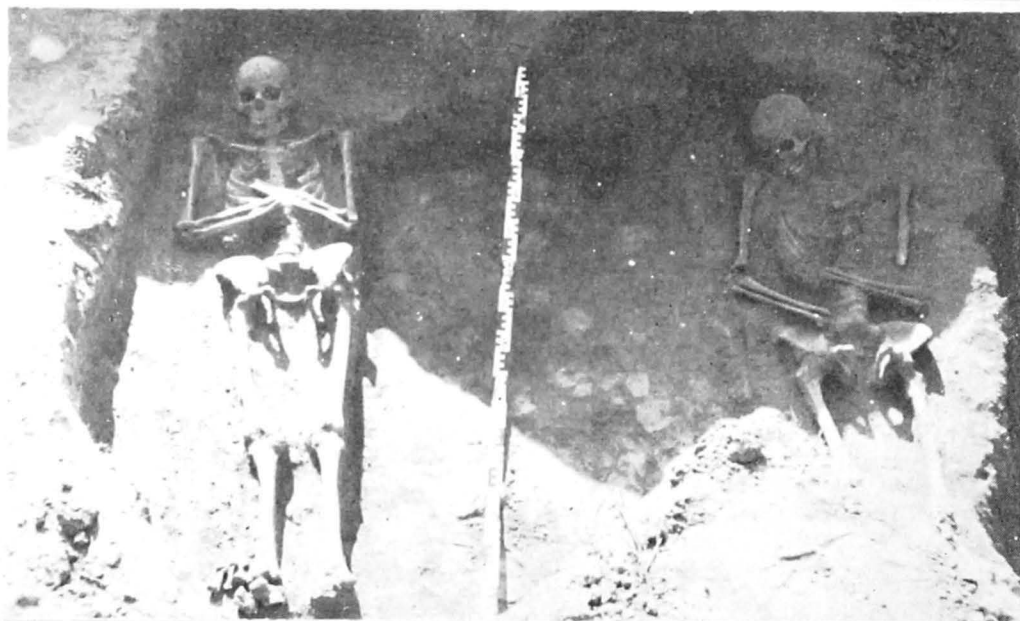


1 2

3



2



PL. 47 — FIG. 1-2. — MORMINTELE 9 ȘI 10

PL. 47 — FIG. 1-2, TOMBES NOS. 9-10.

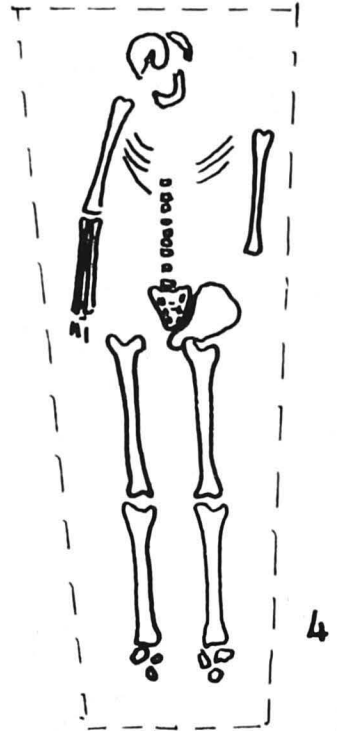
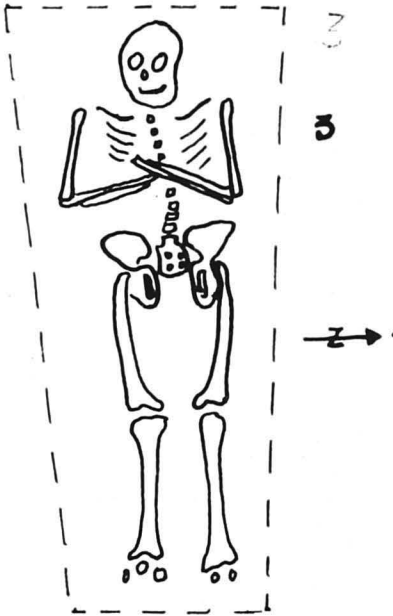
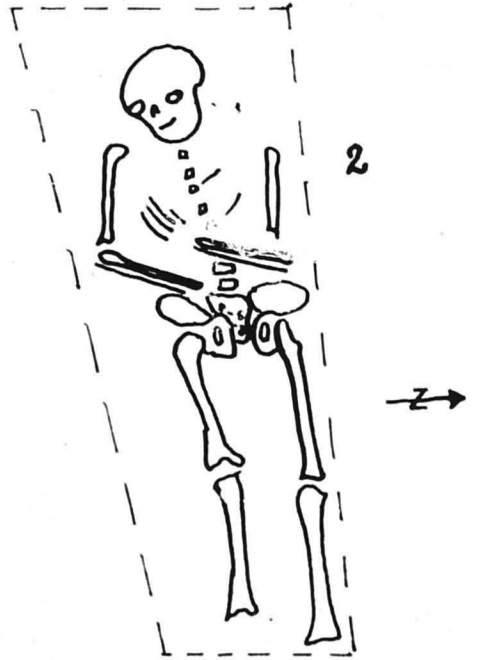
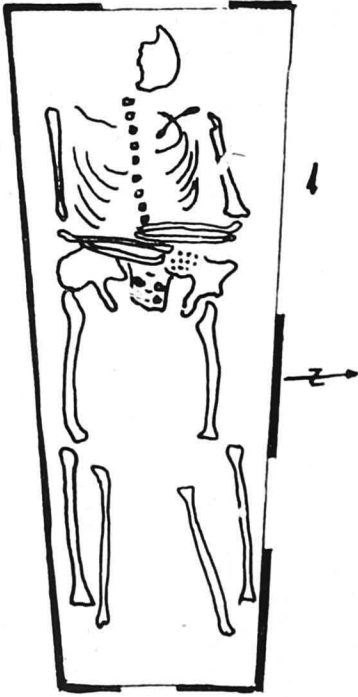
TAF. 47 — ABB. 1-2. DIE GRABE NR. 9-10

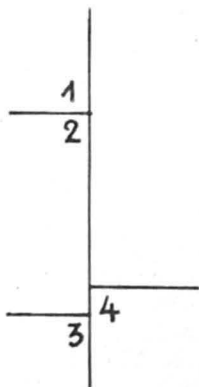
PL. 48 — FIG. 1 — MORMÎNTUL NR. 8 FIG. 2 — MORMÎNTUL NR. 10

FIG. 3 — MORMÎNTUL NR. 9 FIG. 4 — MORMÎNTUL NR. 11

PL. 48 — FIG. 1, TOMBE NO. 8 FIG. 2 TOMBE NO. 10 FIG. 3 — TOMBE NO. 9

FIG. 4 — TOMBE NO. 11





2.3. În groapa mormântului nu au fost descoperite urme de sieriu și nici o piesă de inventar, ceea ce îngreuiază încadrarea cronologică.

2.4. Distanța mare față de mormintele aparținând perioadei feudal-timpurii, orientarea scheletului și caracterul izolat al înmormântării, exclud posibilitatea apartenenței lui la această perioadă.

3.0. La Sud-Vest de cetatea de est, au fost descoperite două morminte aparținând locuirii romane timpurii de la Troesmis.

3.1. În mormântările s-au făcut în cutii confecționate din cărămizi de diferite dimensiuni (Pl. 49, fig. 1-4).

3.2. Fiind jefuite din antichitate, în interiorul lor scheletele au fost găsite deranjate, lipsite de inventar, astfel că nu le putem încadra cu precizie din punct de vedere cronologic.

BIBLIOGRAFIE

1. *Dinogeția*, I, p. 302, fig. 174/A 1; pp. 309-310, fig. 175/H.
2. *Dinogeția* I, p. 371; pentru aceeași problemă vezi și săpăturile colectivului Verbicioara.
3. Vezi mai sus, Gh. Mănușu Adameșteanu, *Urme de locuire din perioada feudal-timpurie la Troesmis*.

TAF. 48 — ABB. 1 — DAS GRAB NR. 8 ABB. 2 — DAS GRAB NR. 10 ABB. 3 — DAS GRAB NR. 9 ABB. 4 — DAS GRAB NR. 11

PL. 49 FIG. 1-2. — MORMÎNTUL NR. 1 — PERIOADA ROMANĂ
FIG. 3-4 — MORMÎNTUL NR. 2 — PERIOADA ROMANĂ

PL. 49 — FIG. 1-2, TOMBE NO. 1, ÉPOQUE ROMAINE
FIG. 3-4, TOMBE NO. 2, ÉPOQUE ROMAINE

TAF. 49 — ABB. 1-2, DAS GRAB NR. 1 — (DIE ROMANISCHE EPOCHE)
ABB. 3-4, DAS GRAB NR. 2 — (DIE ROMANISCHE EPOCHE)