

DOUĂ LOCUINȚE FEUDALE TIMPURII DE LA AEGYSSUS

IOAN VASILIU

0.0. Cercetările arheologice asupra perioadei feudal-timpurii întreprinse în nordul Dobrogei, privite în ansamblu, au un caracter izolat, chiar dacă, fiecare în parte, au fost valorificate științifice. Pentru reconstituirea arheologică și istorică a acestei perioade, se impune organizarea unor cercetări sistematice care să cuprindă întreaga ei problematică.

Din acest punct de vedere sperăm ca cercetările ce se întreprind pe teritoriul cetății Aegyssus¹ să aducă noi dovezi privind procesul istoric, politic și economic ce s-a desfășurat în spațiul nord-dunărean.

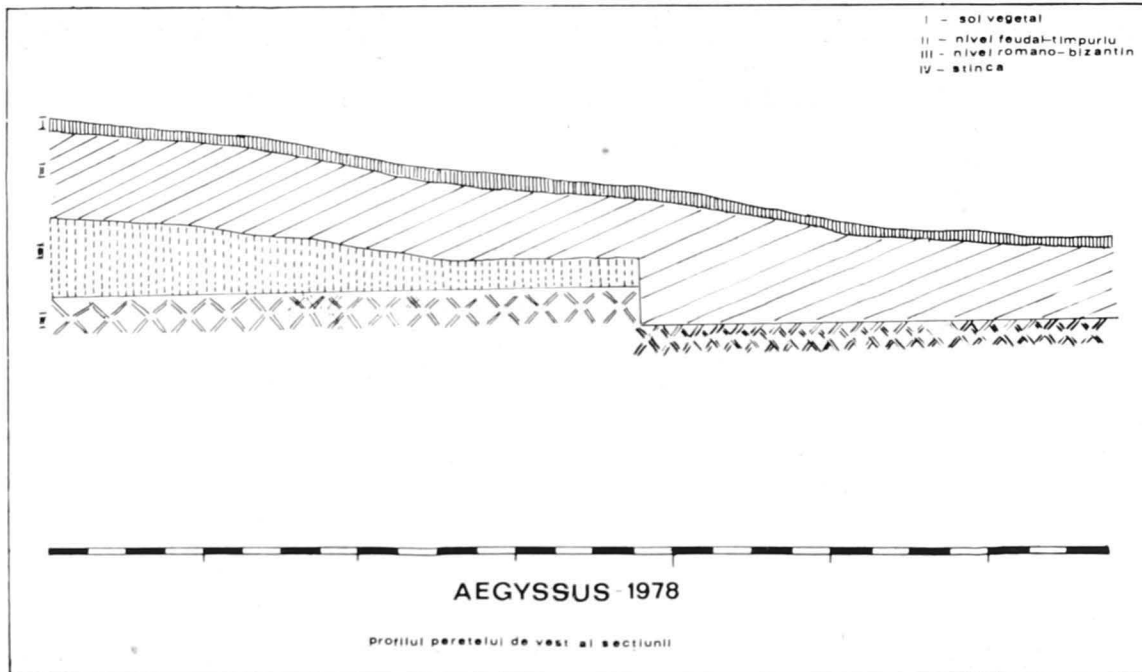
0.1. Caracteristicile geomorfologice ale așezării îngăduie explicarea unor fenomene ca: folosirea pentru așezarea locuințelor a teraselor tăiate în stâncă, fiind ferite în acest fel de inundații și de vânturile puternice ce suflă iarna dinspre nord-est; condițiile prielnice pentru practicarea agriculturii, creșterii vitelor și pescuitului; proveniența materiilor prime pentru practicarea meșteșugurilor.

0.2. Faptul că locuirea feudal-timpurie suprapune pe cea romano-bizantină, dovedește nu numai continuitatea culturală și cronologică, ci și stabilitatea așezărilor în regiunea nord-dunăreană.

1.0. În cadrul campaniei din 1978 au fost dezvelite două locuințe² de formă patrulateră. Amenajarea locuințelor nu a necesitat prea mult adâncirea suprafeței destinată încăperilor, podeaua găsindu-se, față de nivelul de călcare feudal timpuriu, la adâncimi nu prea mari.

1.1. Locuința nr. 1, aflată pe terasa II³, la mică adâncime de suprafața actuală a solului (0,25 m), are formă patrulateră, cu laturile de 3,20 m și respectiv 2,60 m; adâncimea podelei față de nivelul feudal-timpuriu de călcare fiind de 0,40 m. Cantitatea mare de cenușă și fragmentele de lemn ars descoperite, dovedesc că, la construirea ei s-a utilizat material lemnos, indicând totodată și cauza încetării funcționării: incendiul. Nefiind depistate gropile de fixare a parilor, luând în considerație și caracteristicile geomorfologice ale terenului, emitem ipoteza că pereții erau fixați pe tâlpici de lemn aplicate pe marginile spațiului de locuit.

1.2. Inventarul este format în exclusivitate din ceramică. Vasele lucrate la roată aparțin atât populației locale cât și categoriilor aduse din import.



PL. I. — PROFILUL PERETELUI DE VEST AL SECȚIUNII

PL. I — PROFIL OUEST DE LA SECTION DU MUR

DIE I-STE TAFEL — DAS PROFIL DER WESTWAND DES DURCHSCHNITT

1.3. Categoria ceramică de culoare cenușie, avînd ca degresant nisip și pietricele în cantitate mare, căpătînd în urma arderii aspect zgrumțuros, este documentată printr-un vas borcan de dimensiuni mici (Pl. II/1), cu buza rotunjită, rășfrîntă la exterior, gît scund, umeri bombați, corp tronconic, fundul plat. Pe umeri și corp este decorat cu incizii

PL. II. — 1. VAS BORCAN (SF. SEC. X)

2. ULCIOR — GURA TREFLATĂ (SEC. XI)

3. VAS BORCAN (SEC. XI)

4. VAS BORCAN (SEC. XI)

5. OALĂ CU TOARTĂ (SEC. XI)

6. MARCĂ DE OLAR

PL. II — 1. POT — BOCAL (FIN DU X^e SIÈCLE)

2. BROU — À EMBOUCHURE TRÈS FLÉE (XI^e SIÈCLE)

3. POT — BOCAL (XI^e SIÈCLE)

4. POT — BOCAL (XI^e SIÈCLE)

5. POT À ANSE (XI^e SIÈCLE)

6. MARQUE DE POTIER

DIE II-STE TAFEL — 1. DAS EINKOCHFÖRMIGGEFÄSS (DAS ENDE DES X-TE JAHRHUNDERT)

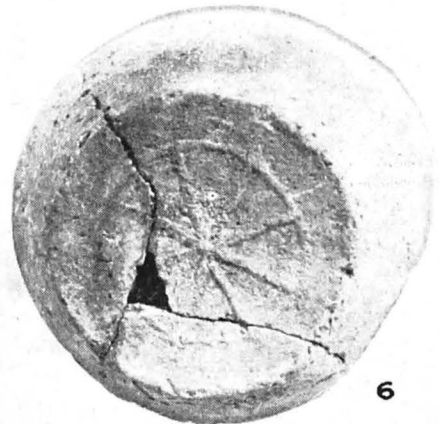
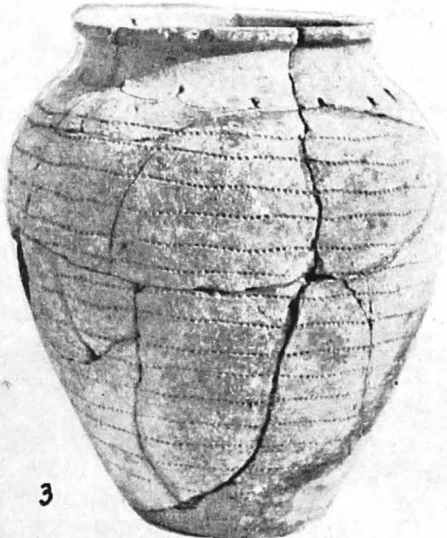
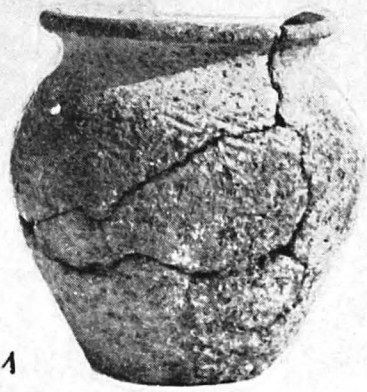
2. DAS KRUG (DAS XI-TE JAHRHUNDERT)

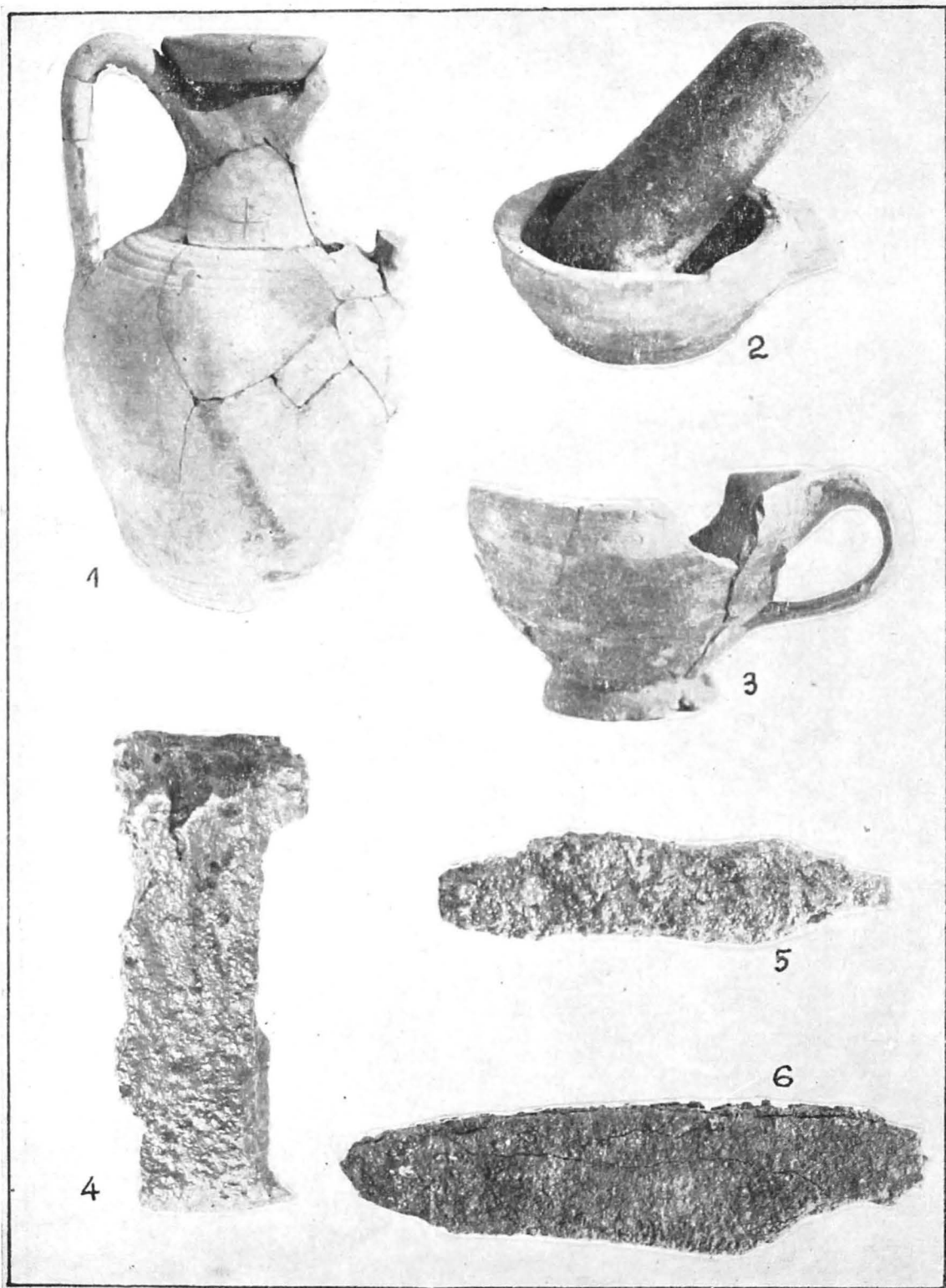
3. DIE EINKOCHFÖRMIGVASE (DAS XI-TE JAHRHUNDERT)

4. DIE EINKOCHFÖRMIGVASE (DAS XI-TE JAHRHUNDERT)

5. DER TOPF MIT NUR EINEM HENZEL (DAS XI-TE JAHRHUNDERT)

6. EIN TÖPFERMERKMAL





orizontale, peste care se suprapun inciziile în val. Cronologic, se încadrează în limitele ultimului sfert al secolului al X-lea, avînd analogi la Dinogetia⁴, Capidava⁵ și Păcuiul lui Soare⁶.

1.4. Ceramica cenușie, lucrată la roată avînd ca degresant numai nisip, este prezentă printr-un vas borcan, o oală cu o toartă și un fund de vas cu marcă de olar.

Vasul-borcan (Pl.II/3) de dimensiuni mari aparține tipului cu buza rotunjită, răsfrîntă spre exterior, gîtul înalt, umerii bombați, corpul tronconic, fundul plat. Umerii și corpul pînă aproape spre fund sînt decorate cu „roțița”, iar pe gît ornamentul constă dintr-o „ghirlandă”. Din punct de vedere cronologic acest tip este caracteristic începutului secolului XI, avînd analogii în așezarea de la Dinogetia⁷.

Oala cu toartă (Pl. II/5) are gura largă, buza plată, prevăzută cu o șanțuire la exterior, gîtul redat printr-o simplă incizie între buză și umerii bombați, corpul tronconic, fundul plat. Toarta plată în secțiune se prinde de buză și sub regiunea diametrului maxim. Decorul constă din incizii orizontale, paralele, dispuse pe umeri și corp pînă la nivelul inferior de prindere al terții⁸.

Fundul de vas cu marcă de olar (Pl. II/6) prezintă excizat un semn de origine magică⁹, cu analogii la Dinogetia¹⁰. Cronologic, aparține grupei a II-a de la Dinogetia (sf. sec. X — încep. sec. XI).

1.5. Categoria ceramică importată cuprinde vase lucrate din pastă de bună calitate, bine frămîntată și arsă oxidant.

Vasul-borcan de dimensiuni mici (Pl. II/4), cu buza rotunjită, răsfrîntă spre exterior, gîtul scund, umerii bombați, corpul ovoidal, fundul plat, este decorat pe umeri și corp cu grupe de linii orizontale incizate.

Ulciorul cu gura treflată (Pl. II/2), gît înalt, corp ovoidal, fundul plat, prezintă pe gît două excizii orizontale, paralele și este decorat pe corp cu incizii fine și linii oblice de culoare roșie obținute prin lustruire. Cronologic, această categorie este specifică începutului secolului XI¹¹.

2.0. Locuința nr. 2, situată pe terasa I¹², la 0, 15 m adîncime față de nivelul actual al solului, are aceeași formă patrulateră, laturile fiind de 3 m și respectiv 2,60 m,



PL. III — 1. AMFORĂ PIRIFORMĂ, CU MĂNUSI USOR SUPRAÎNĂLȚATE

2. MOJAR CU FRECĂTOR

3. CUPĂ CU DOUĂ TORȚI. SMĂLȚUITĂ VERDE-OLIV

4. TOPOR — TESLĂ

5. LAMĂ DE CUȚIT

6. BRĂZDAR DE PLUG

PL. III — 1. LE AMPHORE PIRIFORME À ANSES SURHAUSSÉS

2. MORITER ET PILON

3. COUPE À DEUX ANSES ÉMAILLÉES, VERTE-OLIVE

4. HACHE EN FER

5. COUTEAU

6. SARC DE CHARRUE

DIE III-TE TAFEL — 1. DIE BIRNFÖRMIGAMPFORE. SIE HAT SEINE HENKEL EIN WENIG UBERERRICHTCT

2. MÖRSER UND DER REIBER

3. DER BECHER MIT DEM ZWEI HENKEL. SEINER SCHMELZ HAT GRÜN-OLIVEN-FARBEN

4. EIN HACKE

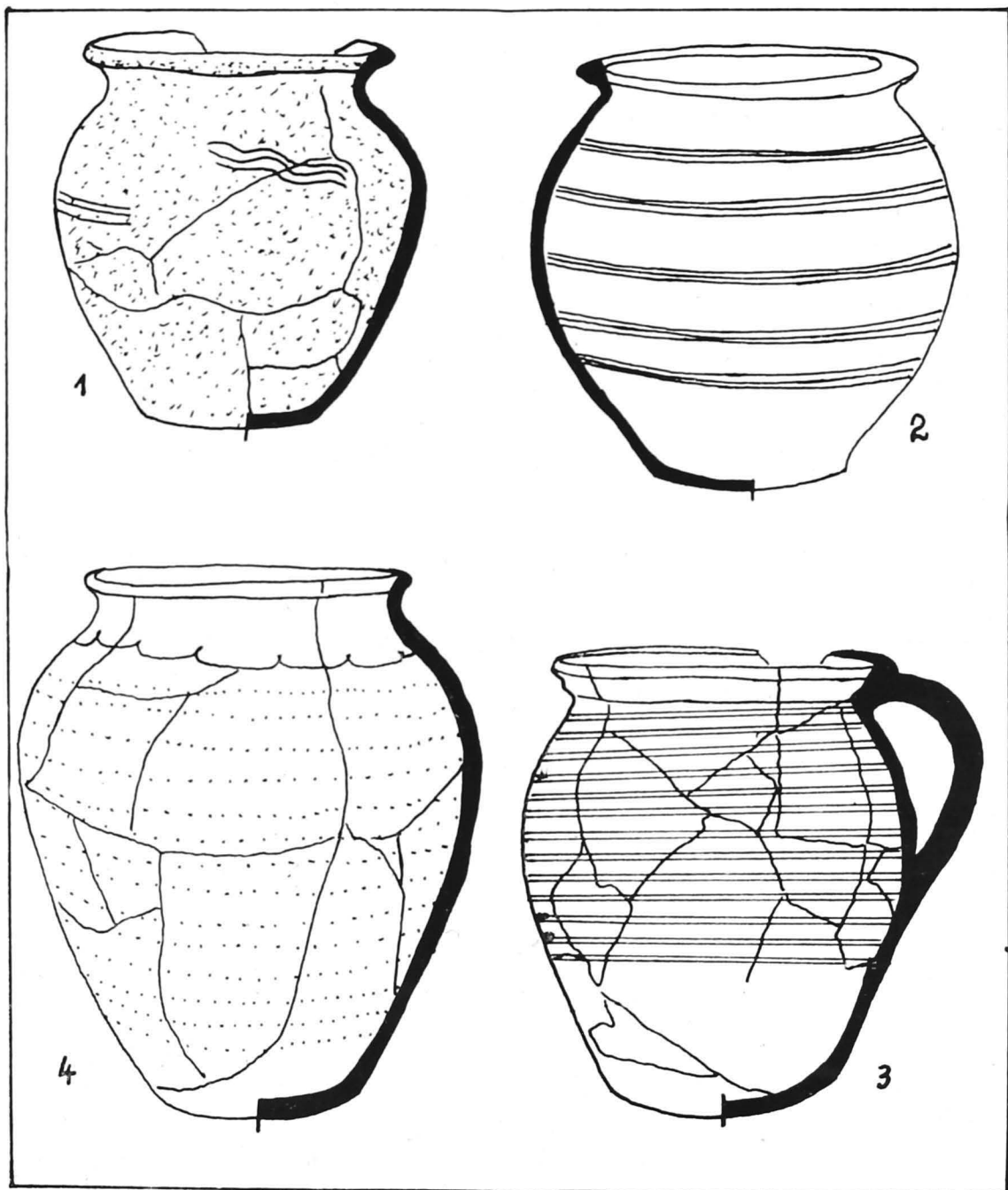
5. EIN MESSERBLÄTTCHEN

6. DURCHFURCHER EINES PFLUG

adîncimea podelei față de nivelul de călcare feudal-timpuriu este de 0,25 m. Afirmațiile făcute pentru locuința nr. 1 cu privire la modul de construcție și la cauza încetării funcționării ei, sînt valabile și în cazul locuinței nr. 2.

2.1. Inventarul descoperit este mai variat față de cel al locuinței nr. 1, alături de ceramică apărînd și obiecte de metal

2.2. În colțul sud-vestic al locuinței a fost găsit un depozit alcătuit dintr-un număr de 15 amfore, lucrate din pastă de bună calitate care în urma arderii a căpătat culoare



cărămizie sau galben-portocalie. Aparțin tipului cu toartele ușor supraînălțate (Pl. III/1). Caracteristicile acestui tip sînt gura în formă de pîlnie, mărginită de o buză răsfrîntă la exterior în formă de guler, și mănușile plate în secțiune prinse cu capătul superior puțin mai sus de mijlocul gîtului, depășind cu cîtiva cm buza răsfrîntă de care sînt lipite, curbîndu-se în loc și căzînd vertical pe umăr. Umerii sînt puternic bombați, corpul ovoïdal, fundul rotund. Grosimea pereților variază în jur de 1 cm. Înălțimea lor este de cca. 0,50 m, și capacitatea de 7—10 litri. Diametrul maxim variază în jur de 0,85 m. În zona umărului și a fundului sînt decorate cu caneluri orizontale. Excepție face un singur exemplar de dimensiuni mai mari, decorat pe gît, umeri și corp cu grupe de striuri orizontale. Pe gîtul unora dintre ele sînt incizate diverse semne: runice și litere grecești, indicînd probabil capacitatea vaselor. Cronologic, se încadrează în limitele sec. X—XII. În Dobrogea au analogii la *Dinogetia*¹³ și *Mangalia*¹⁴.

2.3. Prezența acestui tip de amfore feudal-timpurii la Aegyssus, se explică prin relațiile comerciale ale așezării, cu diferite centre din Dobrogea, sau chiar cu orașe din Imperiul bizantin, venind în sprijinul dovedirii relațiilor economice, politice și culturale a așezărilor de la Dunărea de Jos cu Bizanțul, în secolele X—XII.

2.4. Pe latura nordică a fost descoperit inventarul metalic și o mare cantitate de oase de pește, ceea ce dovedește că locuitorii așezării de la Aegyssus se îndeletniceau cu pescuitul.

Brăzdarul de plug (Pl. III/6), unicat în nordul Dobrogei — cu dimensiunile de: 37 cm lungime și 8,5 cm lățime, are grosimea maximă la bază — 3 cm, subțindu-se spre vîrf, ascuțit.

Toporul-teslă (Pl. III/4) aparține tipului cu ascuțișul puțin arcuit asimetric ca formă, dreptunghiular în secțiune, cu muchiile laterale arcuite. Nu putem preciza nici forma și nici diametrul orificiului de fixare a cozii, datorită stării fragmentare în care a fost descoperit.

Lama de cuțit (Pl. III/5), puternic corodată, lungă de 5,3 cm, avînd lățimea maximă la bază, lîngă coadă, subțindu-se spre vîrf, se prezintă fragmentară. Coada lată, subțire este de asemenea fragmentară. Are analogii în așezarea de la *Dinogetia*¹⁵.

2.5. În același context cu inventarul metalic au mai fost găsite următoarele obiecte:

Cupă cu două toarte (Pl. III/3), buza înaltă, dreaptă, rotunjită, umerii dreپți, corpul tronconic, fundul inelar. Buza, umerii și corpul sînt delimitate între ele prin excizii orizontale. Toartele se prind de buză și în regiunea diametrului maxim. În interior pereții sînt acoperiți cu smalt verde-oliv¹⁶.

Mojar (Pl. III/2) și frecător a căror domeniu de utilizare nu-l putem indica cu precizie. Aparțin din punct de vedere cronologic, începutului secolului XI.

PL. IV — 1. VAS BORCAN (SF. SEC. X)

2. VAS BORCAN (SF. SEC. XI)

3. OALĂ CU TOARTĂ (SEC. XI)

4. VAS BORCAN (SEC. XI)

PL. IV — 1. POT-BOCAL (FIN DU X^e SIÈCLE)

2. POT-BOCAL (XI^e SIÈCLE)

3. POT À ANSE (XI^e SIÈCLE)

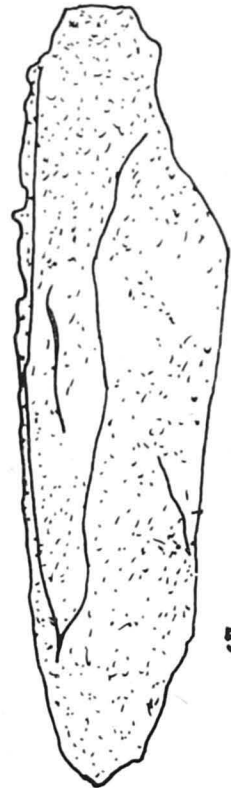
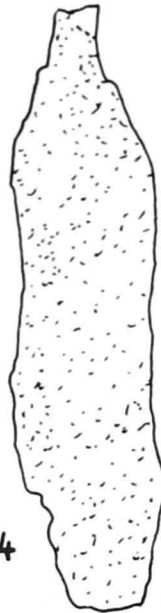
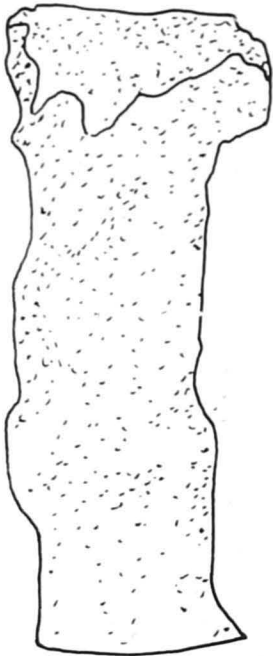
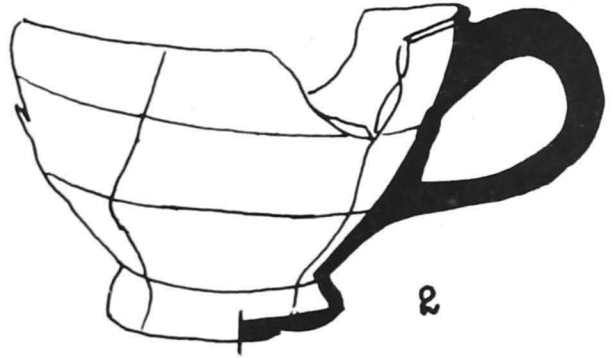
4. POT — BOCAL (XI^e SIÈCLE)

DIE IV-TE TAFEL — 1. DAS EINKOCHFÖRMIGGEFÄSS (DAS ENDE DES X-TE JAHRHUNDERT)

2. DAS EINKOCHFÖRMIGGEFÄSS (DAS ENDE DES XI-TE JAHRHUNDERT)

3. DER TOPF MIT NUR EINEN HENZEL (DAS XI-TE JAHRHUNDERT)

4. DAS EINKOCHFÖRMIGGEFÄSS (DAS XI-TE JAHRHUNDERT)



- PL. V — 1. ULCIOR — GURA TREFLATĂ (SEC. XI)**
2. CUPĂ CU DOUĂ TOARTE SMĂLȚUITĂ VERDE-OLIV
3. TOPOR — TESLĂ
4. LAMĂ DE CUȚIT
5. BRĂZDAR DE PLUG

PL. V — 1. BROU — À EMBOUCHURE TRÈS FLÉE (XI^e SIÈCLE)

2. COUPE À DEUX ANSES. ÉMOILLÉES, VERTE-OLIVE

3. HACHE EN FER

4. COUPEAU

5. SARC DE CHARRUE

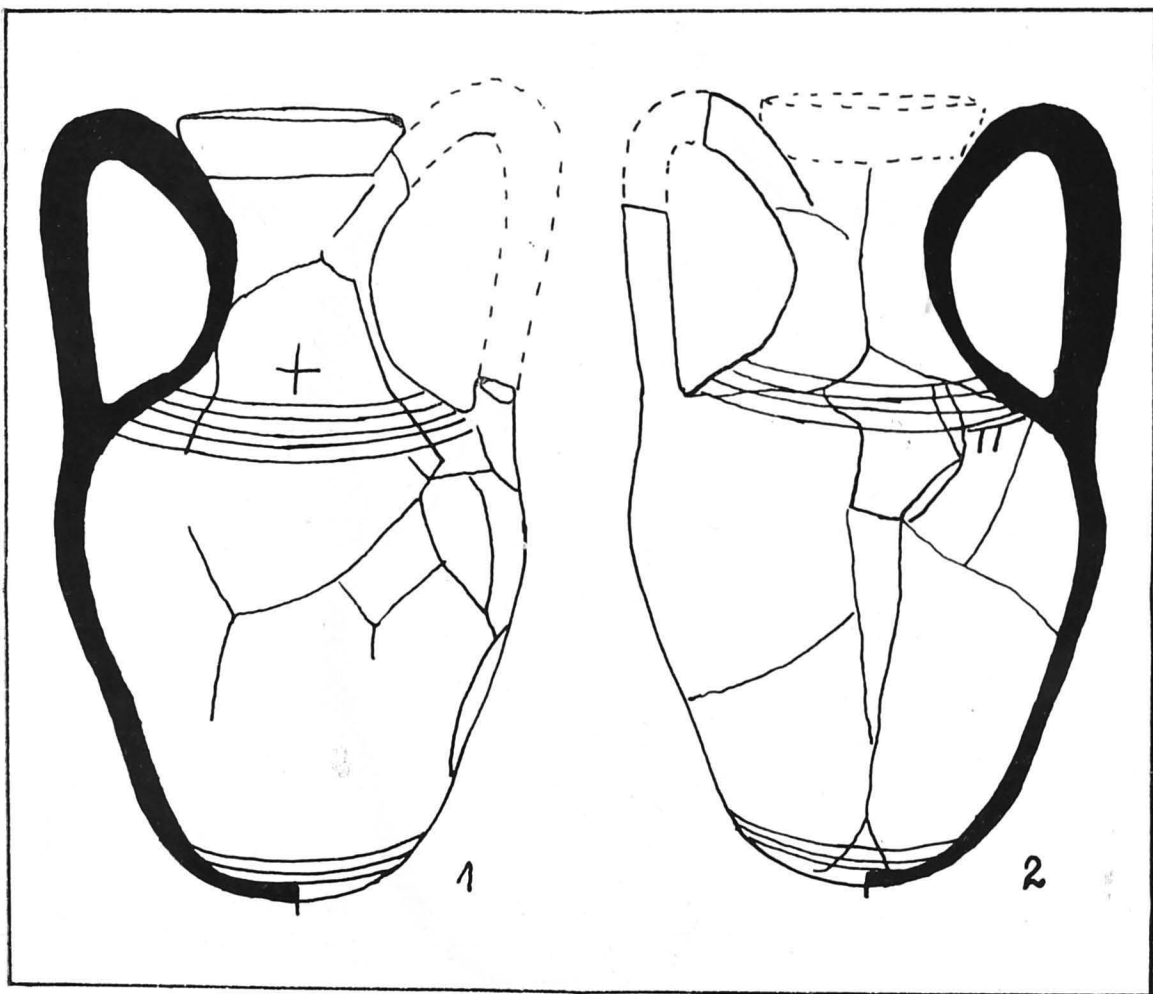
DIE V-TE TAFEL — 1. DAS KRUG (DAS XI-TE JAHRHUNDERT)

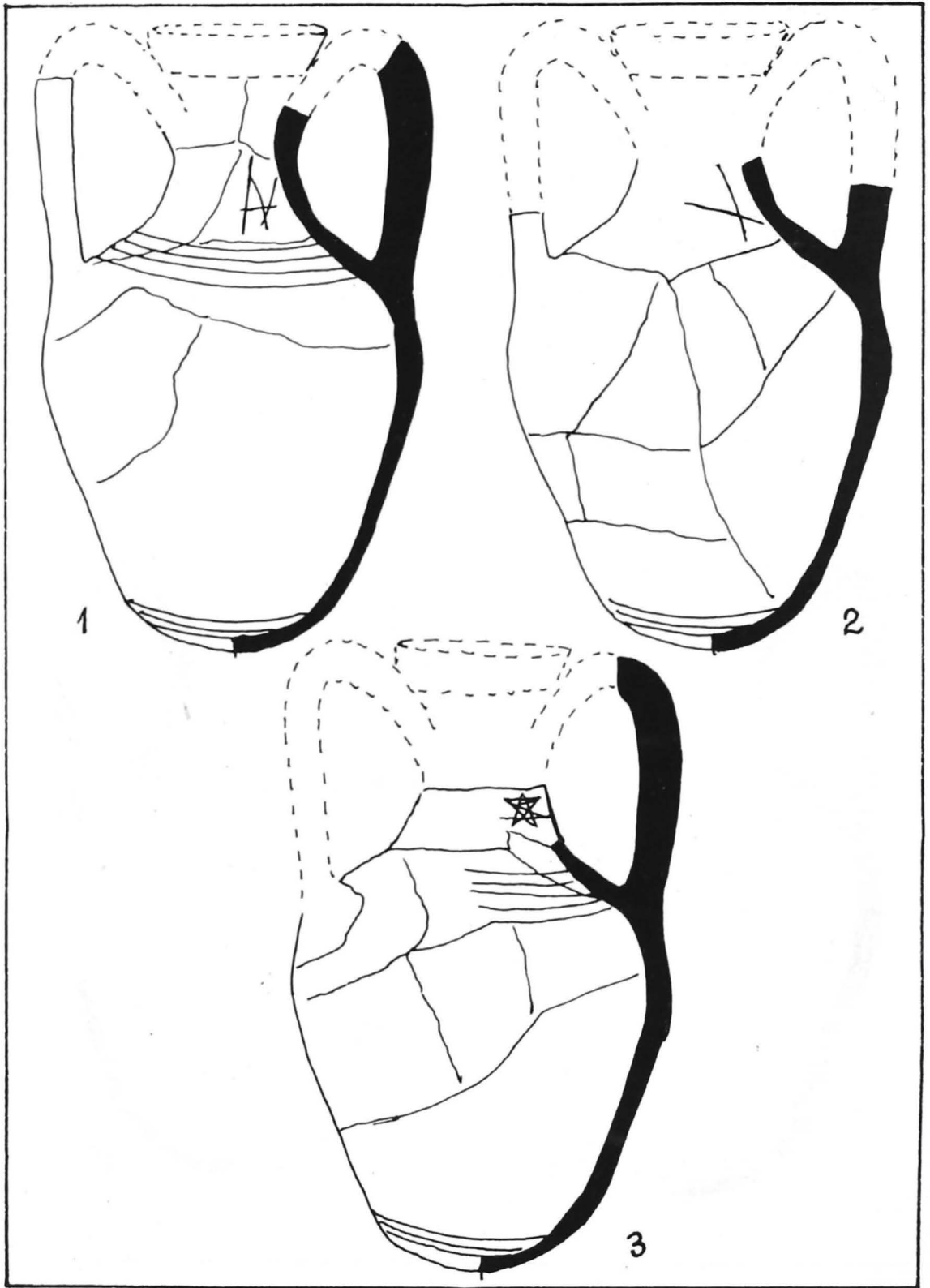
2. DER BECHER MIT DEM ZWEI HENKEL. SEINER SCHMELZ HAT GRÜN — OLIVEN-FARBEN

3. EIN HACKE.

4. EIN MESSERBLÄTTCHEN

5. DUCHFURCHER EINES PFLUG





3.0. Locuirea romano-bizantină, suprapusă de cea feudală-timpurie este documentată printr-o mare aglomerare de chirpic care prin ardere a căpătat culoarea cărămizie.

Platforma locuinței nu a fost degajată în întregime, astfel, nu putem indica forma și nici dimensiunile ei exacte.

3.1. Materialul ceramic recoltat din dărîmătură (sec. VI—VII), aparține populației băștinașe (Pl. VIII/1—5). Fragmentele descoperite fac parte din vase-borcan cu buza îngroșată, rotunjită, răsrîntă la exterior, umerii puternic bombați și din categoria cu buza subțire, gîtul ușor schițat, corpul globular. Pasta conține în compoziție o cantitate mai mare sau mai mică de nisip și pietricele¹⁷.

4.0. Pe baza analizei stratigrafice și a inventarului ceramic descoperit, cele două locuințe au funcționat în perioada de timp cuprinsă între sfîrșitul sec. X și începutul sec. XI, fiind distruse de un puternic incendiu, survenit probabil în urma uneia din invaziile de la începutul sec. XI¹⁸.

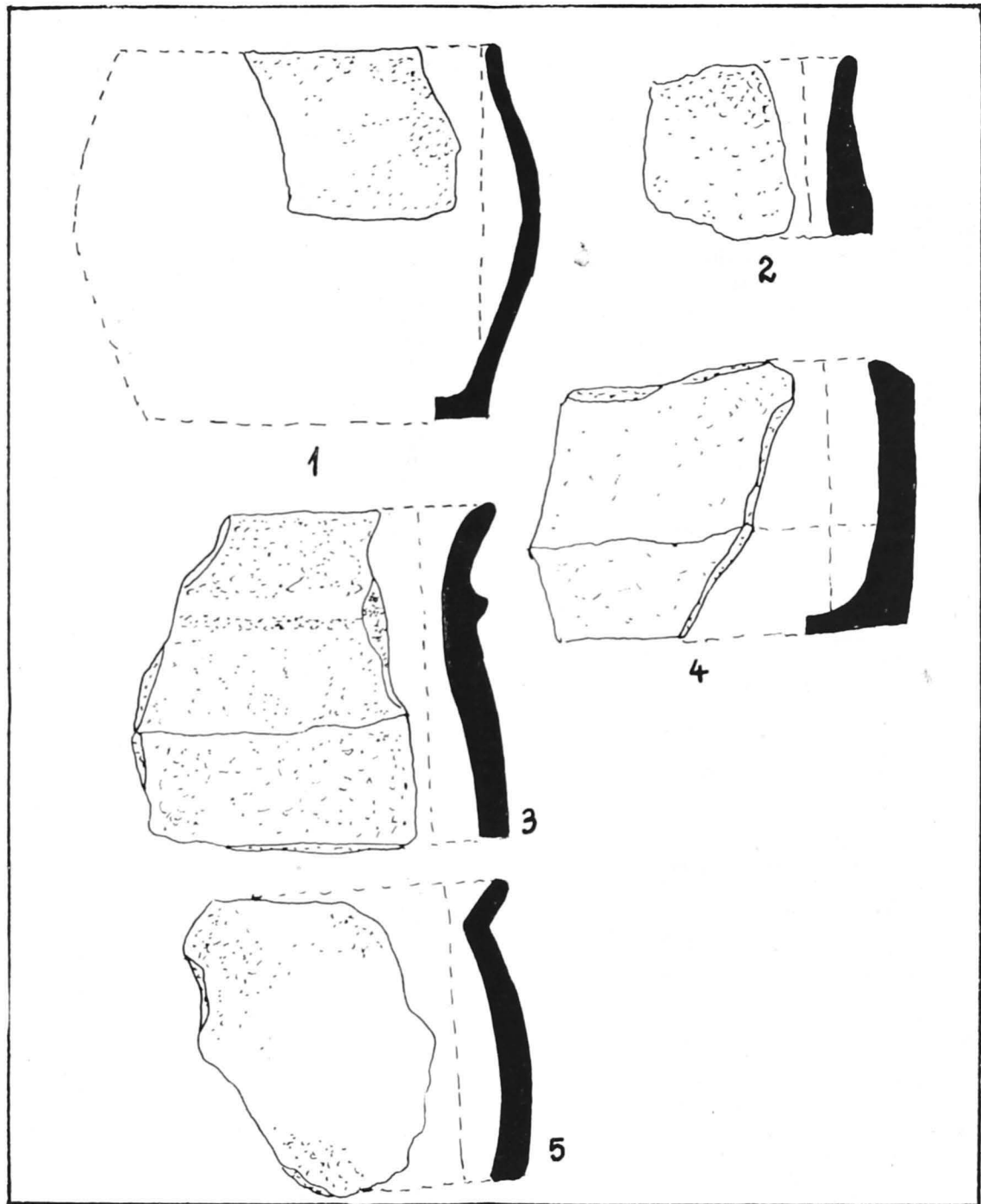
NOTE

1. Săpăturile de la Aegyssus au început în anul 1974, locuirea feudal-timpurie fiind documentată prin locuințe-bordei și ceramică. Monedele descoperite o încadrează în limitele sec. X—XI. Vezi A. Opaît, *Aegyssus 1976 — Raport preliminar*, în *Pontica X*, 1977, p. 307—310.
2. Conform caroiajului general al cetății Aegyssus, cele două locuințe sînt amplasate în caroul H₁₁. Vezi A. Opaît, *op. cit.*, fig. 1.
3. Vezi profilul peretelui de vest al secțiunii (fig. 1).
4. Gh. Ștefan, I. Barnea, M. Comșa, E. Comșa, *Dinogetia I. Așezarea feudală timpurie de la Bisericuța-Garvăn*, fig. 94, 95.
5. Gr. Florescu, R. Florescu, P. Diaconu, *Capidava*, Monografie arheologică, vol. I, Pl. II/6, Pl. XII/4.
Pentru aceeași problemă vezi și: Dan Gh. Teodor, *Teritoriul est-carpatic în veacurile V—XII e.n.*, fig. 58/7; C. Cîrjan, *Ceramica de epocă feudal-timpurie, descoperită pe teritoriul orașului Constanța*, în *Pontica 2*, 1968, p. 373—393; M. Comșa, *Cu privire la evoluția culturii balcano-dunărene în secolele IX—XI*, în *SCIV*, 1, 1963, p. 107—120.
6. P. Diaconu, D. Vilceanu, *Păcuia lui Soare I*, fig. 23.
7. *Dinogetia I*, fig. 79/3; vezi și M. Comșa, *op. cit.*, C. Cîrjan, *op. cit.*
8. M. Comșa, *Cultura materială veche românească*, fig. 40/3, 8; P. Diaconu, D. Vilceanu, *op. cit.*, fig. 48.
9. *Dinogetia I*, p. 206.
10. *Dinogetia I*, fig. 133/3.
11. Vezi R. Florescu, *Unele observații cu privire la ceramica decorată cu culoare roșie din așezarea tirzie de la Capidava*, în *SCIV*, IX, 1958, 1, p. 131—138; I. Barnea, *Noi descoperiri din epoca feudalismului timpuriu la Dinogetia-Garvăn, jud. Tulcea (1963—1968)*, pl. 19/4, în *Materiale*, X, 1973.
12. Vezi nota 3.
13. *Dinogetia I*, fig. 195/1; I. Barnea, *Amforele feudale de la Dinogetia*, în *SCIV*, V, 1954, 3—4, p. 513—530; idem, *Relațiile dintre așezarea de la Bisericuța-Garvăn și Bizanț*, în sec. X—XII, în *SCIV*, IV, 1953, 3—4, p. 641—671.
14. I. Barnea, *Descoperiri arheologice din epoca feudală de la Mangalia* în *Materiale*, VI, 1959, p. 906—907, fig. 3/1.
15. *Dinogetia I*, fig. 38/10; vezi M. Comșa, *op. cit.*, fig. 92.
16. *Dinogetia I*, fig. 146; C. Nicolescu, *Ceramica smălțuită din secolele X—XV în lumina ultimelor cercetări arheologice*, în *S.C.I.A.*, VI, 1959, 2, p. 87.
17. Dan Gh. Teodor, *op. cit.*, fig. 19; idem, *Descoperiri arheologice la Sipot-Suceava*, în *Materiale*, IX, 1970, p. 375—382; Gh. Coman, *Evoluția culturii materiale din Moldova de sud în lumina cercetărilor arheologice cu privire la secolele V—XII*, în *Memor. Atinq.*, III, 1971, p. 482—484; idem, *Cercetări arheologice în sudul Moldovei cu privire la secolele V—XI*, în *SCIV*, XX, 1969, 2, p. 284—289.
18. P. Diaconu, *Les Coumans au Bas-Danube*, Ed. Acad. R.S.R., București, 1978, p. 79 și urm.

PL. VI—VII AMFORE PIRIFORME CU SEMNE INCIZATE PE UMERI.

PL. VI—VII LES AMPHORES À LETTRES INCISÉES

DIE VI—VII—TE TAFEL DIE BIRNFÖRMIGAMPFORE MIT DEN EINSCHNITTENZEICHEN



VII

PL. VIII. 1-5. CERAMICĂ APARTINÂND POPULAȚIEI AUTOHTONE (SEC. VI-VII)

PL. VIII. 1-5. CÉRAMIQUE APARTENANT À LA POPULATION AUTOCHTONE (VI^e-VII^e SIÈCLE)

DIE IX-TE TAFEL - 1-5 - DIE TÖPFERKUNST DIE SIE ANGEHÖRT DEN UREINWOHNER

DEUX HABITATIONS PRÉ-FEODALES
DE LA AEGYSSUS
(Résumé)

Pendant la campagne de 1978 à Aegyssus on a découvert deux habitations pré-feodales emplacements sur des terrasses creusées dans les rochers. Les habitations appartiennent au type de semi-huttes de forme rectangulaire ayant les cotes de 3,20, 2,80 și 3,20 m.

Quand à son système de construction les murs étaient fixés sur des patins de bois,

placés aux extrémités de la surface des huttes. L'inventaire se compose du matériel céramique encadré dans les limites des X^e—XI^e siècles et des objets en métal.

Les habitations ont fonctionné jusqu'environ le premier quart du XI^e siècle, quand elles ont été détruites par un puissant incendie.

ZWEI FRÜH — FEUDALISTISCHE WOHNUNGEN
(Zusammenfassung)

Während der archäologischen Ausgrabung im Jahr 1978 bei Aegyssus, zwei frühfeudalistische Wohnungen aufgedeckt wurden. Diese Wohnungen wurden auf den Terrassen, die wurden im Felsblock durch schneiden, gestelt.

Die Wohnungen angehören dem Halbhütten-typus und sind sie Viereckförmig mit der Seiten: 3,20/2,80 m und 3/2,60 m.

Betreffend um das Konstruktionssystem vorstellen wir dass sind die Wände auf die

Holzsohnleder sich fest angesetzt. Auch sind diese Holzsohnleder an den Räder der bewohnbar Fläche.

Das Inventar dieser Wohnungen besteht aus Keramikmaterial und aus Metallobjekten. Die Töpferkünstlichmaterial sich ordnet in X—XI te Jahrhunderte ein.

Die Wohnungen waren in Betrieb bis in erste Viertel des XI-te Jahrhundert wenn haben sie durch eine kraftvolle Feuersbrunst zerstört.