

PENTRU O NOUĂ DATARE A BISERICUȚEI CU PLAN TREFLAT DE LA NICULIȚEL (JUD. TULCEA)

ERNEST OBERLÄNDER-TÂRNOVEANU

Încadrarea cronologică a bisericuței cu plan treflat descoperită pe dealul Cetățuia de la Niculițel, ca și a valului învecinat¹ au dat naștere unor discuții controversate în literatura de specialitate.²

Intervenția noastră în această problemă nu se datorează intenției de a lua partea unuia sau altuia din cercetătorii implicați în polemică. Scopul acestei note este acela de a pune la dispoziția celor interesați o serie de noi elemente care permit o mai bună datare a unui monument de valoare excepțională de la Dunărea de Jos.

Complexul arheologic de pe dealul Cetățuia, interpretat de către Ion Barnea, descoperitorul său, ca fiind un așezământ monastic, a fost datat de către acesta în secolele XI—XII³.

Un rol major în stabilirea acestei cronologii l-au jucat monedele descoperite în jurul bisericuței, într-un bordei incendiat, săpat în panta interioară a valului și într-un mormânt amenajat de asemea în val⁴. Din capul locului vrem să arătăm că această datare a fost corectă la vremea respectivă. Cea mai veche monedă descoperită este un follis anonim cl. C, atribuit de M. Thompson⁵ lui Mihail al IV-lea (1034—1041). De asemenea, celelalte opt monede descoperite în bordei și în jurul bisericii au fost corect identificate și atribuite după catalogul lui W. Wroth⁶ (tip, 13, pl. LXX,6) lui Manuel I Comnen (1143—1180).

Cercetătorul Petre Diaconu, reanalizând materialul arheologic în lumina unor noi descoperiri, a propus o datare mai restrânsă a existenței mănăstirii, în a doua jumătate a secolului al XII-lea⁷. Și în cazul acesta monedele descoperite au jucat un rol însemnat în datarea bisericuței cu plan treflat.

În ultimii ani numismatica bizantină a secolelor XII—XIII a făcut progrese importante, în special după publicarea lucrării lui M. F. Hendy, *Coinage and Money in Byzantine Empire, 1081—1261*. Autorul citat mai sus, a reatribuit o serie întregă de monede „bizantine” concave, considerate anterior ca fiind emisiuni din timpul domniilor împăraților Ioan al II-lea, Manuel I, Isaac al II-lea și Alexios al III-lea. Deși ele prezintă unele asemănări tipologice cu monedele bizantine și poartă, într-o formă, mai mult sau mai puțin completă, numele împăraților menționați mai sus, aceste emisiuni nu respectă sistemul de mărci de emisiune foarte riguros al monetăriei imperiale bizan-

tine din secolul al XII-lea și nici sistemul de greutate și compoziția aliajului monedelor din această vreme. Monedele respective apar în tezaure însoțite de piese emise de împărații de la Niceea, sau de cele ale împăraților din dinastia Comnen Ducas de la Thessalonie, fapt ce permite datarea lor în prima jumătate a secolului al XIII-lea. M. F. Hendy a atribuit aceste monede Imperiului Latin de la Constantinopol, Regatului de la Thessalonie și Imperiului vlaho-bulgar al Asăneștilor ⁸.

Având posibilitatea să cercetez monedele bizantine din secolele XII—XIV păstrate în colecția Institutului de Arheologie din București ⁹, am putut să constat că cele opt monede descoperite în timpul săpăturilor arheologice de la bisericuța cu plan treflat de la Niculițel (inv. 559, 2—9) atribuite lui Manuel I de către Wroth se încadrează în categoria emisiunilor de mai sus, mai exact în grupa „imitațiilor latine”. Șapte dintre acestea sînt imitații „latine cu modul mic”, Hendy, tip A (p. 198, pl. 29, 1—3), (inv. 559, 2,3,5,6,7,8,9). Cea de a opta are flanul ceva mai mare, fapt pentru care credem că ar putea fi o „imitație latină”, Constantinopol, Hendy, tip A, (p. 191, pl. 25, 6—10) fără a putea avea întreaga certitudine asupra acestei atribuirii. Cele două tipuri de imitații au aceleași reprezentări pe avers și revers, dar diferă în ceea ce privește mărimea flanului. În cazul exemplarelor de dimensiuni mai mici sau mai mari dintr-o grupă sau alta, distincția se face destul de dificil.

„Imitațiile latine cu modul mic” au fost puse de către M. F. Hendy pe seama unui emitent necunoscut din Imperiul Latin ¹⁰, fiind datate circa 1208—1250/60. ¹¹

Recent am propus o nouă atribuire pentru acest tip de monede. Urmărind repartiția geografică a descoperirilor, ca și contextul cronologic în care apar acestea, am ajuns la concluzia că cele mai multe au fost emise probabil în statul Asăneștilor, chiar dacă inițial ele reprezentau tipuri monetare specifice Imperiului Latin de Constantinopol, Regatului Latin de la Thessalonica și lui Theodor I Lascaris ¹². Monedele din grupa imitațiilor cu modul mic, în special cele din tipul A, par să alcătuiască majoritatea numerarului care a circulat în jumătatea de Est a Balcanilor între 1220—1250/60. Acestea sînt cele mai frecvente monede care apar în descoperirile databile în prima jumătate a secolului al XIII-lea, în zona de la Gurile Dunării ¹³.

Noua atribuire și datare a monedelor descoperite în complexul mănăstiresc de la Niculițel ne obligă la o redatare a acestui monument. Chiar dacă monumentul ființează începînd cu a doua jumătate a secolului al XII-lea, cum susține P. Diaconu, ¹⁴, distrugerea lui s-a produs cîndva în primele decenii ale secolului al XIII-lea, în perioada cînd au circulat monedele aduse în discuție. Personal credem că acest complex și-a avut începutul mai degrabă în primii ani ai secolului al XIII-lea, decît la sfîrșitul secolului anterior. De altfel, în contribuțiile sale P. Diaconu, se referă pe de o parte la viețuirea foarte scurtă din acest loc, ¹⁵ iar pe de altă parte la împrejurarea că unele elemente de cultură materială descoperite acolo se datează și în secolul al XIII-lea. ¹⁶ Tot spre datarea con-

PL. I, 1. FOLLIS ANONIM CLASA C. (MIHAIL IV, 1034—1041)

I, 2. IMITAȚIE LATINĂ CONSTANTINOPOL, MODUL MARE TIP A?

I, 3—6. IMITAȚII LATINE CU MODUL MIC, TIP A.

PL. I, 1. FOLLIS ANONYME CLASSE C (MICHEL IV; 1034—1041).

I, 2. IMITATION LATINE À GRAND MODULE, CONSTANTINOPLE, TYPE A.?

I, 3—6. IMITATIONS «LATINES» AUX PETITS MODULES, TYPE A.

PL. I, 1. ANONYMOUS FOLLIS CLASS C (MICHAEL IV, 1034—1041).

I, 2. LATIN IMITATIVE BILLON TRACHY, CONSTANTINOPLE, LARGE MODULE, TYPE A ?

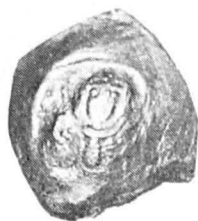
I, 3—6. „LATIN” IMITATIVE BILLON TRACHAEA, SMALL MODULE, TYPE A.



1



2



3



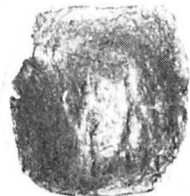
4



5



6

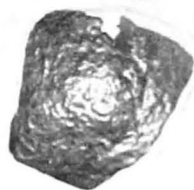




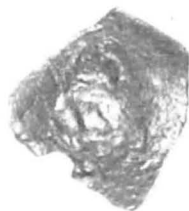
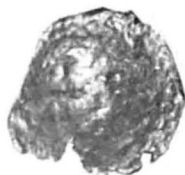
1



2



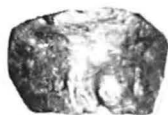
3



4



5



struirii mănăstirii la începutul secolului al XIII-lea ne îndeamnă și faptul că toate mone-
dele descoperite, cu excepția celei din mormînt, sînt de același fel.

Evenimentul care a dus la distrugerea edificiului este greu de stabilit. El ar putea
fi pus în legătură cu una din năvălirile tîrzii ale cumanilor, sau chiar cu invazia mongolă
din anul 1241, care a afectat și zona Gurilor Dunării.¹⁷

Urmele din prima jumătate a secolului al XIII-lea nu sînt însă ultimele semne ale
activității omenești cunoscute astăzi pe dealul Cetățuia. În colecția Institutului de Arhe-
ologie din București se păstrează de asemenea o monedă de bronz din secolul al XIV-lea
emisă de Hoarda de Aur, descoperită întîmplător. (inv. 687/2).

Prin datarea bisericuței cu plan treflat de la Niculițel în primele decenii ale seco-
lului al XIII-lea, ea se încadrează mai firese în grupul timpuriu de biserici cu o asemenea
arhitectură cunoscute în restul Peninsulei Balcanice. În același timp, se micșorează
decalajul cronologic dintre monumentul din Nordul Dobrogei și cele similare aflate pe
restul teritoriului românesc.¹⁸

Prin redatarea bisericuței de la Niculițel, civilizația secolului al XIII-lea, încă
puțin cunoscută pe teritoriul Dobrogei, capătă un nou element important. Existența
unei mănăstiri în zona Gurilor Dunării în primele decenii ale secolului al XIII-lea dove-
dește dezvoltarea economică culturală și politică pe care a cunoscut-o această regiune,
în ciuda condițiilor mai dificile de după 1204.

CATALOG

Follis anonim cl. C

Thompson, Mihail al IV-lea (1034—1041).

1. AE 6,95 g ↓ 26,5 mm.

M 1 Inv. 559/1 Pl. I, 1.

*Imitații latine cu modul mare, Constanti-
nopol, tip A*

Hendy, p. 191, pl. 25, 6—10.

2. Bill. 1,77 g ↓ 24 × 20 mm.

Bordei-Val Nord. Inv. 559/4. Pl. I/2.

Imitații latine cu modul mic, tip A.

Hendy, p. 198, pl. 29, 1—3.

3. Bill. 1,60 g ↓ 20 × 18 mm.

Bordei-Val Nord. Inv. 559/5. Pl. I, 3.

4. Bill. 1,32 g ↓ 20 × 20 mm.

Bordei-Val Nord. Inv. 559/3. Pl. I, 4.

5. 1,05 g ↓ 26 × 16 mm.

Bordei-Val Nord. Inv. 559/7. Pl. I, 5.

6. Bill. 0,85 g ↓ 18 × 17 mm.

S II. Inv. 559/2. Pl. I, 6.

7. Bill. 0,85 g ↓ 17 mm.

S II. Inv. 559/6. Pl. II, 1.

8. Bill. 0,62 g ↓ 17 × 16 mm.

S II. Inv. 559/9. Pl. II, 2.

9. Bill. 0,50 g ↓ 17 × 17 mm.

Bordei-Val Nord. Inv. 559/8. Pl. II, 3.

10. Bill. 0,35 g ↓ 16 × 15 mm.

S II. Inv. 559/10. Pl. II, 4.

Hoarda de Aur

11. AE 1,43 g ș; 17 mm.

Passim. Inv. 687/2. Pl. II, 5.

NOTE

1. Gh. Ștefan și colaboratorii, *SCIV*, 5, 1954, 1—2, p. 185—187 și *SCIV*, 6, 1955, 3—4, p. 737—743. De asemenea I. Barnea, *DID*, III, p. 238—242.

2. P. Diaconu, *SCIV*, 23, 1972, 2, p. 307—319 și *SCIVA* 26, 1975, 1, p. 101—106; de asemenea I. Barnea, *SCIV*, 24, 1973, 2, p. 311—315

▶ **PL. II, 1—4. IMITAȚII LATINE CU MODUL MIC, TIP A.**

PL. II, 5. MONEDĂ DE BRONZ A HOARDEI DE AUR (SEC. XIII—XIV).

PL. II, 1—4. „LATIN” IMITATIVE BILLON TRACHAEA, SMALL MODULE, TYPE A.

PL. II, 5. BRONZ COIN OF THE GOLDEN HORDE (XIII—XIVth CENTURIES).

PL. II, 1—4. IMITATIONS «LATINES» AUX PETITS MODULES, TYPE A.

PL. II, 5. MONNAIE EN BRONZE DE L'HORDE D'OR, (XIII^e—XIV^e SS.)

3. I. Barnea, *DID*, III, p. 239.
 4. Gh. Ștefan și colab. *SCIV*, 6, 1955, 3—4, p. 737 și I. Barnea, *loc. cit.*
 5. M. Thompson, *Athenian Agora*, II, Coins, Princeton-New Jersey, 1954.
 6. W. Wroth, *Catalogue of the Imperial Byzantine Coins in the British Museum*, II, London, 1908.
 7. P. Diaconu, *SCIV*, 23, 1972, 2, p. 314.
 8. M. F. Hendy, *Coinage and Money in Byzantine Empire*, 1081—1261, Dumbarton Oaks Studies, 12, 1969, p. 191—226.
- Deși nu toate atribuirile lui Hendy pot fi acceptate, multe din ele făcând deja obiectul unor critici, de multe ori întemeiate, totuși ideile sale au făcut o mare breșă în sistemul tradițional de înțelegere a monetăriei bizantine târzii și au deschis noi căi de cercetare. Între lucrările mai importante care au pus în discuție unele din atribuirile lui Hendy cităm:
- D. M. Metcalf, *N. Circ.*, November, 1973, p. 41—41 și *N.C.*, 13, 1973, 144—172
- J. Touratsoglou, *Balk. St.*, 14, 1973, p. 131—166 și *Arch. Delt.* 28, 1973, p. 64—70.
- Problema atribuirii unor emisiuni de tip imitativ a fost abordată și de către noi în comunicarea *Unele aspecte ale circulației*

- monetare în zona Gurilor Dunării în secolele XII—XIII și problema atribuirii unor emisiuni de tip „imitativ”*, Sesiunea științifică a Muzeului de Istorie Națională dși Arheologie-Constanța, octombrie, 1978. Cu acest prilej am propus o atribuire mai nuanțată pentru „imitațiile bulgare” și cele „latine”, Constantinopol, tip D—U. De asemenea am propus o nouă atribuire pentru „imitațiile latine cu modul mic”.
9. Mulțumim și pe această cale cercetătorilor C. Preda și Gh. Poenaru Bordea pentru amabilitatea de a ne fi permis cercetarea și publicarea unor monede aflate în colecția Institutului de Arheologie.
 10. M. F. Hendy, *Coinage*, p. 210—213.
 11. *ibidem*, p. 213. Pentru datare cf. și J. Touratsoglou, *Balk. St.*, p. 162.
 12. E. Oberländer-Târnoveanu, *Unele aspecte ale circulației monetare*.
 13. *idem*.
 14. P. Diaconu, *SCIV*, 23, 1972, 2, p. 314.
 15. *idem*.
 16. *idem*.
 17. A. Decei, *RRH*, 12, 1973, 1, p. 101—121.
 18. Despre analogiile bisericuței cu plan treflat de la Niculițel cu monumente de același tip din Balcani și restul României, cf. I. Barnea, *DID*, III, p. 242, în special notele 79—83.

POUR UNE NOUVELLE DATATION DE L'ÉGLISE AU PLAN TRÈFLÉ DE
NICULIȚEL (DÉP. DE TULCEA)
(Résumé)

Dans la lumière des dernières recherches de la numismatique byzantine, l'auteur discute l'attribution des 10 monnaies qui ont sert pour la datation de l'église découverte sur la colline Cetățuia (com. de Niculițel), généralement considérée étant une monastère du XI^e—XII^e ss.

Les monnaies sont: une follis anonyme classe C (pl. I, 1), attribuée par M. Thompson à l'empereur Michel IV (1034—1041) et neuf monnaies concaves en billon (stamena) qui ont été attribuées par Wroth à Manuel I Comnène (1143—1180) (pl. II, 2—6 et pl. III, 1—4).

Sept de ces dernières constituent une petit trésor trouvé dans une hutte incendiée et les deux autres ont été découvertes parmi les ruines de la monastère.

Réalement ces monnaies n'appartient pas à Manuel I Comnène comme on pensaient autrefois, mais elles sont des imitations «latines»

aux petits modules type A, attribuées par M. F. Hendy à un atelier inconnu de l'Empire Latin de Constantinople.

Cette situation nous oblige dater l'église trèflé de Niculițel dans la première moitié du XIII^es. (les monnaies sont datées entre 1208—1250/60). La destruction a été probablement déterminée par une des invasions tardives des Cumans, ou plutôt par la terrible invasion mongole de 1231.

Dans le même lieu a été fortuitement découverte aussi une monnaie en bronze frappée par l'Horde d'Or aux XIII^e—XIV^e ss, ce qui prouve que la vie a été reprise plus tard sur la colline Cetățuia. Par la rédatation de l'église trèflé de Niculițel dans la première moitié du XIII^e s., nos connaissances sur la vie économique, social et culturelle de la Dobroudja de cette période (généralment mal connue) deviennent plus riches.

FOR A NEW DATING OF THE CHURCH WITH TREFOIL PLAN FROM
NICULIȚEL (TULCEA COUNTY)

In the light of the recent progress of the Byzantine numismatics, the author discuss here the bronze and billon coins which determined the dating of the little church disco-

vered during the excavations from the Cetățuia Hill, Niculițel commune, considered a monastery from the 11th—12th centuries.

The coins are as follow: an anonymous follis class C, (pl. I, 1), attributed by M. Thompson to the emperor Michael IV (1034—1041), and nine small concave billon trachaea (stame-na). seven forming a hoard discovered in a burnt hut, and two found among the ruins of the monastery attributed by Wroth (ii, pl. LXX, 6) at the time of Manuel I Comnen (1143—1180), pl. I, 2—6, II, 1—4).

In fact the later ones are latin imitative small module, type A billon trachaea, recently attributed by M. F. Hendy to an unknown issuer from the Eastern Latin Empire (c. 1208—1250-60).

Therefore we must date the little church of the Cetățuia Hill later, in the first half of 13th century. Its destruction was probably caused by a late invasion of the Comans or by the strong Tartarian invasion from 1241.

In the same place there was also found a bronze coin of the Golden Hoard from the 13th—14th centuries, thus proving the continuity of the habitation on the Cetățuia Hill for a certain periode.

By the redating of the church with trefoil plane from Niculițel in the first half of the 13th century our knowlege on the economical, social and cultural live of this period in Dobrudja is considerably enriched.