

# CERCETĂRILE ARHEOLOGICE DIN CETATEA DE LA ENISALA (1976)\*

SILVIA BARASCHI și GH. I. CANTACUZINO

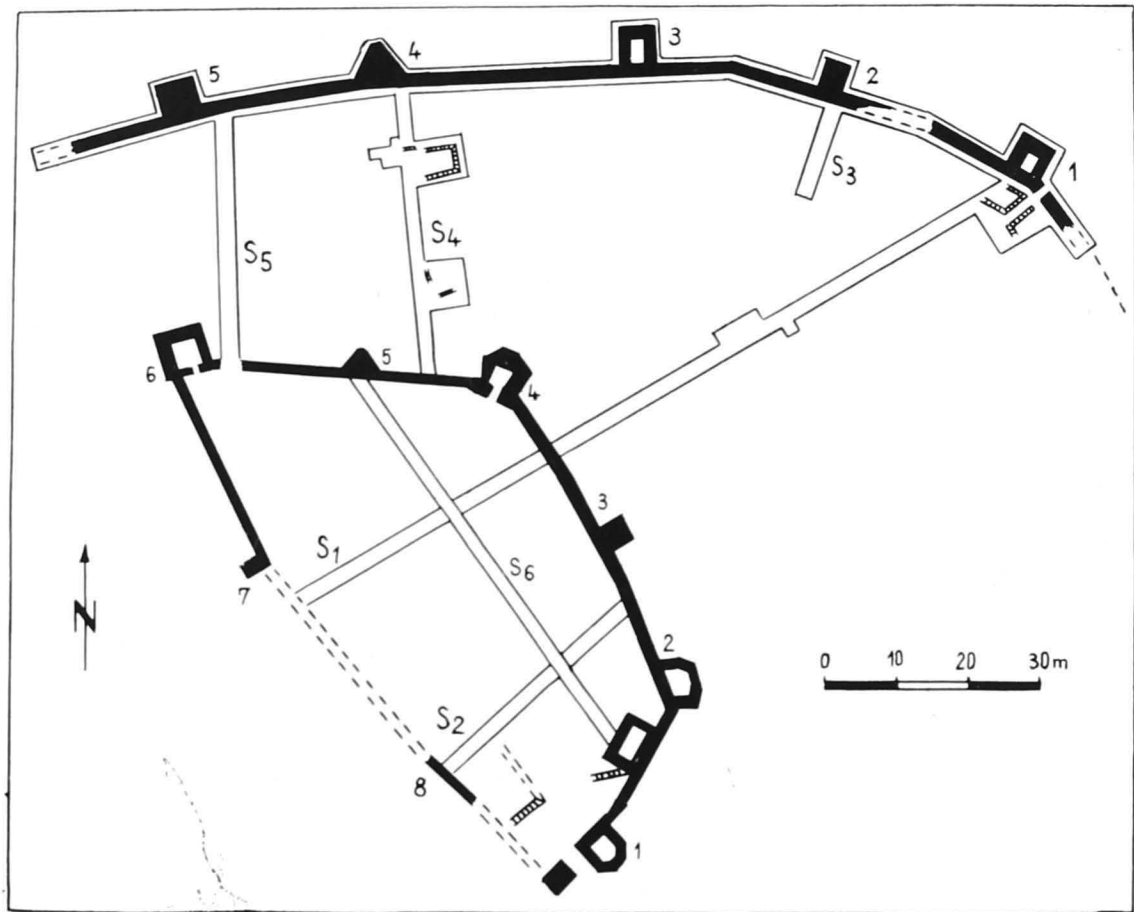
La aproximativ 2 km nord-est de satul Enisala (com. Sarichioi, jud. Tulcea), pe un promontoriu stîncos ce înaintează în lacul Razelm, se înalță zidurile impunătoare ale unei cetăți (fig. 2). În izvoarele scrise turcești cetatea apare cu numele de Yeni Sale. Cea mai veche mențiune a acestui nume o găsim în cronica lui Sükrullah, datînd deci din prima parte a veacului al XV-lea<sup>1</sup>. Cum nu cunoaștem numele anterior al fortificației<sup>2</sup> ne vom folosi, pentru desemnarea cetății, de numele actual al satului din apropiere.

Între apele lacului și promontoriu se întinde astăzi o zonă mlăștinoasă rezultată în urma procesului general de colmatare a Razelmului, fost golf de mare. În această parte, pe panta dinspre lac se mai văd urmele unui drum de acces, care făcea, poate, legătura între cetate și portul său, deocamdată neidentificat. Potrivit observațiilor lui I. T. Dragomir, necropola, probabil în întregime distrusă, se afla pe una din terasele plantate azi cu viță de vie, din partea de sud-vest a cetății<sup>3</sup>. La vest de aceasta, se află două așezări fortificate romano-bizantine, încă necercetate arheologic.<sup>4</sup>

După cum se știe primele săpături au fost executate de Grigore Avachian în 1939. Atît înainte de această dată cît și după aceea, interiorul cetății a fost adesea răscolit de către căutătorii de comori. Abia în anii 1963—1964, în cadrul a două campanii succesive, I. Barnea și I. T. Dragomir vor relua cercetările. Rezultatele acestor campanii au fost deosebit de fructuoase. S-au descoperit numeroase documente arheologice între care cîteva complexe de locuire și o a doua incintă, aproape complet demantelată<sup>5</sup> (fig. 1). Aceasta încheiea un spațiu de cel puțin două ori mai mare decît cel cuprins în perimetrul incintei mici. Pe tronsonul păstrat al incintei mari se află cinci turnuri rectangulare.

Descoperirea incintei exterioare dă cetății de la Enisala dimensiuni arhitecturale și istorice noi, fiind una dintre cele mai mari și mai importante din Dobrogea.

Se știe că din vechile construcții interioare s-au păstrat doar cîteva. Aproape de colțul sud-estic, unde se află un canal de scurgere conceput și amenajat odată cu ridicarea zidurilor (fig. 3 b) este plasată cisterna pentru apă<sup>6</sup>. Ea este adosată laturii de sud a incintei mici (fig. 1; fig. 3 a). În interiorul său la colțuri, se mai pot vedea două-trei straturi de mortar hidrofug al căror rost era de a asigura impermeabilitatea. Tot în această



**FIG. 1 — ENISALA — PLANUL CETĂȚII (DUPĂ I. T. DRAGOMIR, COMPLETAT CU S 6).**

*FIG. 1 — ENISALA. PLAN DE LA CITÉ (D'APRÈS I.T. DRAGOMIR; COMPLÉTÉ AVEC S 6)*

ABB. 1. ENISALA. GRUNDRISS DER BURG (NACH I.T. DRAGOMIR, ERGÄNZT MIT S 6).

zonă, aproape de poartă se păstrează niște șiruri de pietre aparținând unor construcții greu de identificat, probabil locuințe (fig. 1).

În momentul începerii cercetării noastre în cetate se aflau câteva movile mari rezultate din pământul scos cu prilejul săpăturilor anterioare. Către nord-est, în spațiul delimitat de incinta mică, lucrătorii șantierului DPCN au executat decapări în urma cărora au fost înlăturate atât movilele de pământ cât și depunerile arheologice pe o grosime de 0,20—0,40m. Deoarece pământul a fost adesea răvășit au rămas puține zone unde

**FIG. 2. ENISALA. A — VEDERE DE ANSAMBLU A INCINTEI INTERIOARE; B — LATURA NORD-ESTICĂ A ACELEIAȘI INCINTE.**

*FIG. 2 — ENISALA: A) VUE D'ENSEMBLE DE L'ENCEINTE INTÉRIEURE; B) LE COTÉ NORD-EST DE LA MÊME ENCEINTE.*

ABB. 2. ENISALA — A) GESAMTANSICHT DER INNENMAUER; B) NORD OST-SEITE DERSELBEN MAUER.



1a



1b



**FIG. 3. ENISALA. A — BAZINUL PENTRU APĂ; B — GURA EXTERIOARĂ A CANALULUI PENTRU SCURGEREA APELOR DIN CETATE.**

FIG. 3 — ENISALA: A) BASSIN POUR L'EAU

B) DÉBOUCHÉ DU CANAL DE DEVERSEMENT DES EAUX DE LA CITÉ

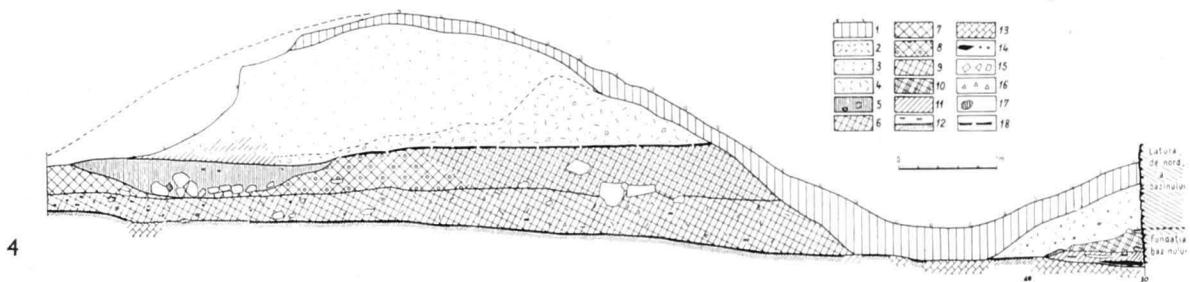
ABB. 3 ENISALA. A., DAS WAASERBASIN; B) DIE ÄUSSERE MÜNDUNG DES KANALS, DER FÜR DIE ABLEITUNG DES WASSERS AUS DER BURG BENÜTZT WURDE.

se mai pot face observații stratigrafice și anume în colțul de nord-est al cetății, unde depunerile sînt mai groase <sup>7</sup>.

Întrucît toate cercetările de pînă acum <sup>8</sup> s-au efectuat prin secțiuni transversale, orientate aproximativ est-vest, în 1976 s-a preconizat un plan de lucru conform căruia secțiunile erau orientate longitudinal. În felul acesta profilele urmau a indica zonele în care situația se păstra „in situ”.

În campania anului 1976 s-a trasat o singură secțiune numerotată în continuarea celor cinci din 1963—1964. Secțiunea 6 are 60 m lungime și 2 m lățime (carourile au fost marcate de la nord la sud) (fig. 1; fig. 6 d).

Noua secțiune a fost cercetată pînă la stîncă doar în carourile 1—6 (fig. 5 b) și 24—30. În rest, săpătura s-a oprit la adîncimea de 0,15—0,25 m. În carourile 5—15 stîncă răzbătea adesea pînă la nivelul actual de călcare.



**FIG. 4. ENISALA. PROFILUL ESTIC AL SECȚIUNII 6 (CAROURILE 25—30). 1 — NIVEL VEGETAL ACTUAL; 2 — PĂMÎNT UMBLAT; 3 — PĂMÎNT ARUNCAT DIN SĂPĂTURI ANTERIOARE; 4 — MOLOZ; 5 — CHIRPIC ARS; 6 — CASTANIU PRĂFOS; 7 — CENUȘIU; 8 — CENUȘIU GRANULOS; 9 — CASTANIU; 10 — NEGRU CENUȘIU; 11 — PĂMÎNT GALBEN DIN EPOCĂ HAL- LSTATTIANĂ ȘI ALTE EPOCI; 12 — PLACĂ DE MORTAR; 13 — STÎNCĂ; 14 — CĂRBUNE; 15 — PIETRE; 16 — CIOBURI; 17 — CĂRĂMIZI; 18 — NIVEL DE CĂLCARE 1939.**

FIG. 4 — ENISALA. PROFIL DU COTÉ EST DE LA SECTION 6 (CARREAUX 25—30) 1. NIVEAU VÉGÉTAL ACTUEL; 2) TERRE FOULÉ; 3) TERRE PROVENANT DES EXCA- VATIONS ANTÉRIEURES; 4) GRAVATS; 5) TERCHIS BRULE; 6) TERRE BRUNE FRIA- BLE; 7) SOL GRIS; 8) SOL GRIS GRANULEUX; 9) SOL BRUN; 10) SOL NOIR-GRIS 11) SOL JAUN DE L'ÉPOQUE HALLSTATTIÈNE ET D'AUTRES ÉPOQUES; 12) PLAQUE DE MOR- TIER; 13) ROC; 14) CHARBON; 15) PIERRE; 16) CÉRAMIQUE; 17) BRIQUE; 18) NIVEAU 1939

ABB. 4. ENISALA. DER OSTSCHNITT DER SEKTION 6 (QUADRATE 25—30) 1) GEGEN- WÄRTIGE OBERE ERDSCHICHT; 2) GESTÖRTE ERDE; 3) ERDE AUS ANDEREN VORHER- GEHENDEN AUSGRABUNGEN; 4) SCHUTT; 5) GEBRANNTER TON; 6) BRAUN STAUBIG; 7) GRAU; 8) GRAU KÖRNIG; 9) KASTANIENBRAUN; 10) GRAU SCHWARZ; 11) GELBE HALLSTATT ZEITLICHE (UND AUS ANDEREN ZEITAHNSCHNITTEN) ERDSCHICH 12) MÖRTELPLATTE; 13) FELSEN; 14) KOHLE; 15) STEINE; 16) SCHERBEN; 17) ZIEGELN; 18) OBERE ERDSCHICHT 1939



Observațiile din plan și profil efectuate în primele șase carouri, ca și în ultimele două, au confirmat existența unui nivel de viață din prima epocă a fierului corespunzând culturii Babadag, faza a II-a<sup>9</sup>. Nivelul se remarcă printr-un pământ negru cenușiu, compact, umplând golurile dintre stînci și care cuprinde numeroase materiale aparținînd locuirii hallstattiene. Deasupra acestui nivel, sesizabil doar din loc în loc, se află stratul medieval.

În 1976 s-a verificat observația mai veche potrivit căreia zidurile cetății au fost înălțate direct pe stîncă. Fața lor, în general lucrată îngrijit, are la bază două-trei rînduri de blocuri, dispuse cu mai puțină atenție și ușor retrase, constituind temelia.

Datorită sistemului de săpătură aplicat anterior, incinta mică a fost complet degajată, pînă la baza ei pe toată lungimea, înlăturîndu-se astfel legătura stratigrafică cu depunerile din interior.

În carourile 1—2 situația s-a păstrat nederanjată pe o distanță de aproape 3 m. Aici s-a putut observa că stratul medieval cuprinde cel puțin două niveluri, incendiate și separate de lentile de arsură conținînd cărbune și cenușă. Această parte a secțiunii a fost trasată în zona decapată (fig. 5 b).

Observații interesante s-au făcut în carourile 24—30, unde S 6 traversează o movilă mare de pământ, rezultată din săpăturile anilor 1939 și 1963—1964 (fig. 4). La 1 m sub vîrfurile actual al movilei profilul prezintă o dungă de mortar groasă de 3—4 cm, care coboară în pantă ușoară spre mijlocul cetății (fig. 4; fig. 6 b). Această dungă, rezultatul distrugerii naturale a zidurilor, reprezintă nivelul de călcare la începerea cercetărilor în anul 1939, ea aflîndu-se la baza movilei. Spre bazin dunga a fost întreruptă de unul din șanțurile săpate în jurul acestuia, iar spre interior a fost de asemenea „tăiată” cu prilejul decapării recente. Nivelurile aflate sub dunga de mortar fuseseră amestecate cu prilejul unor nivelări efectuate în vremea stăpînirii otomane. Stratul de nivelare compus dintr-un pământ în general de culoare castanie este neomogen conținînd numeroase fragmente ceramice, pietre, bucăți de mortar și de cărămizi. Aici a fost descoperită o monedă turcească emisă de Mahomed I (1413—1421). La baza acestui strat, în carourile 26—28, se află o placă de mortar care reprezintă un nivel de călcare al locuitorilor cetății (fig. 4; fig. 6 a).

Pe toată lungimea secțiunii s-au găsit răspîndite fragmente de chirpic ars cu amprente de nuiele și lemne, urme de cărbune și cenușă. Au fost surprinse, fără a se putea delimita cu precizie, șase complexe de locuire. Dintre acestea cea din caroul 30, din care s-a dezvelit doar un colț, aparține nivelului de viață hallstattian. Locuința este reprezentată de o porțiune de podea de lut galben, chirpic ars, lemn carbonizat și cenușă (fig. 4). O suprafață cu puternice urme de arsură și cărbune din caroul 1 ar putea reprezenta de asemenea o locuință a aceluiași nivel, incendiată.

Locuințele nivelului medieval sînt în număr de cinci. Două dintre ele au avut la bază blocuri de piatră deasupra cărora se înălța peretele din lemn sau chirpic. În carourile 16—17 s-a descoperit prima dintre acestea (fig. 7), iar către cisterna de apă (c. 25—26) a fost prins un colț al unei alte case, dărîmate în urma unui incendiu (fig. 4; fig. 6 c). Nivelul acesteia din urmă are o grosime de 0,10—0,40 m și se află la 0,25 m deasupra

**FIG. 5. ENISALA. A — LATURA NORDICĂ A TURNULUI NR. 6; B — SECȚIUNEA 6 ÎN DREPTUL LATURII NORDICE A INCINTEI INTERIOARE.**

*FIG. 5 — ENISALA: A) COTÉ NORD DE LA TOUR NO. 6; B) SÉCTION 6 PRÈS DU MUR DU COTÉ DE L'ENCEINTE INTÉRIEURE*

*ABB. 5 ENISALA. A) NORDSEITE DES TURMES NR. 6; B) SEKTION NR. 6 VON DER NORDSEITE DER INNEREN FESTUNGSMAUER.*

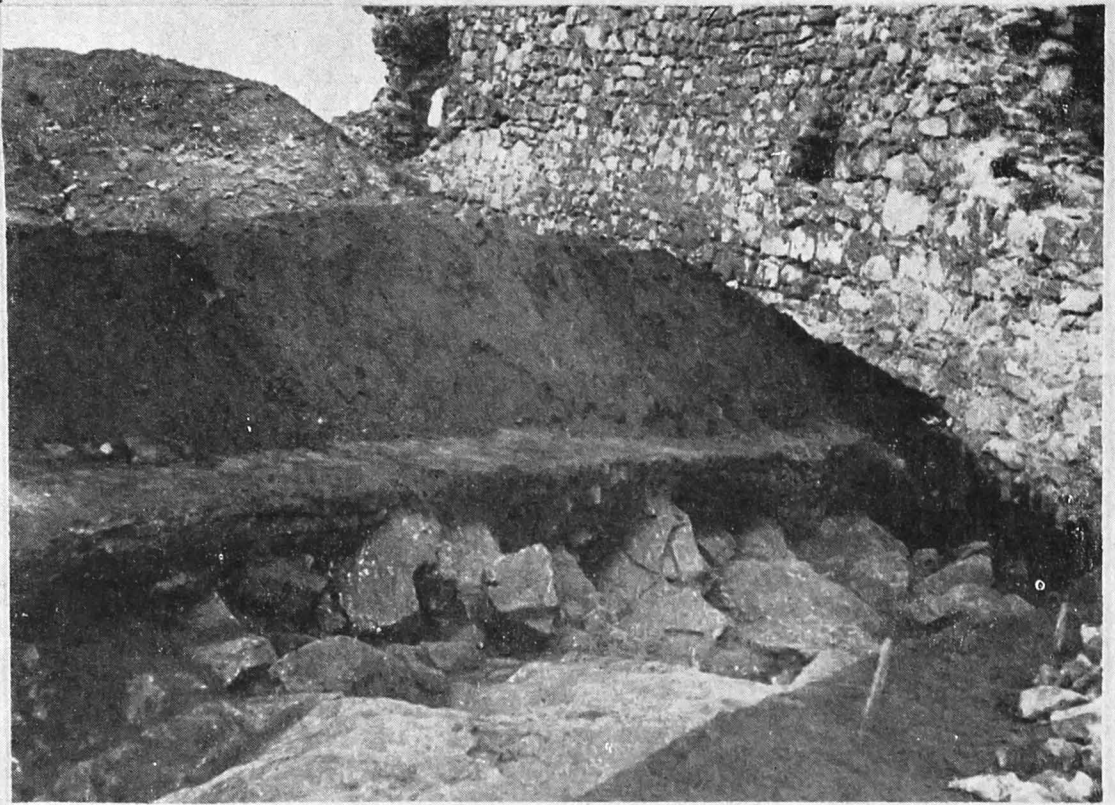




FIG. 6. ENISALA. SECȚIUNEA 6; A — PLACA DE MORTAR DEZVELITĂ PE JUMĂTATEA SECȚIUNII; B — PROFILUL VESTIC AL SECȚIUNII (CAROURILE 28—29); C — PROFILUL ESTIC AL SECȚIUNII; D — VEDERE DE ANSAMBLU ASUPRA SECȚIUNII TRASATE ÎN 1976.

FIG. 6 — ENISALA: A) LA PLAQUE DE MORTIER; B) PROFIL OUEST À MOITIÉ DÉCOUVERTE DANS LA SECTION 6 (À GAUCHE); C) PROFIL EST DE LA SECTION PRATIQUÉE EN 1976



ABB. 6. ENISALA. SEKTION 6; A) MÖRTELPLATTE, IN DER HÄLFTE DER SEKTION AUFGEDECKT; B) DER WESTLICHE SCHNITT DER SEKTION (QUADRATE 28—29); DER ÖSTLICHE SCHNITT DER SEKTION; D) GESAMTANSICHT DER SEKTION AUS DEM JAHRE 1976

6 D



6 C

plăcii de mortar, aparținînd deci unui ultim moment de locuire. Pietrele ce alcătuiesc aceste temelii sînt de dimensiuni variate și sumar prelucrate.

În cursul săpăturilor au fost descoperite numeroase materiale arheologice: ceramică, podoabe, arme, monede și diferite alte obiecte întregi sau fragmentare din os, fier, bronz.

Ceramica reprezintă lotul cel mai bogat. Viețuirii anterioare construirii cetății îi corespund fragmentele unor vase specifice culturii Babadag, lucrate atît din pastă cenușie, bună, cît și din pastă de calitate inferioară, avînd ca decor briul alveolar.

Ceramica medievală este databilă între secolele XIII—XVI. Mult mai numeroasă decît cea hallstattiană, ea cuprinde ambele categorii cunoscute: comună și smălțuită.

Ceramica comună este documentată în special prin fragmente de oale și ucele cu toartă, în majoritatea cazurilor smălțuite pe fața interioară a buzei. În legătură cu această categorie trebuie remarcate două observații făcute asupra materialului prelucrat pînă acum, și anume prezența a numeroase fragmente de oale smălțuite cu smalț incolor pe toată suprafața lor interioară și absența altor forme specifice ceramicii comune, cum ar fi străchinile, capacele, ulcioarele. Această din urmă observație rămîne a fi verificată după studierea întregului material ceramic descoperit pînă acum. Ca element decorativ, în afara smalțului întins doar pe buză, apare frecvent huma albă, dispusă în pale oblice sau verticale.

Ceramica smălțuită cuprinde farfurii, străchini, ulcioare, ultima formă fiind însă mai rar întîlnită. Alături de materiale locale lucrate din pastă roșie, decorate în tehnica sgraffito<sup>10</sup> sau prin pictare, apar și fragmente de proveniență orientală. Acestea, în general restrînse ca număr, sînt reprezentate de fragmente ale unor vase de faianță decorate cu motive pictate în albastru și de altele, confecționate din pastă caolinată, ornamentate geometric sau floral cu albastru, roșu sau verde.

Au mai fost descoperite cîteva obiecte de podoabă (un inel de aur, altul de os, o placă de corn bogat ornamentată), arme și piese de harnașament (un vîrf de săgeată, un pînten, o cataramă, o verigă de fier, ghiulele de piatră), obiecte de gospodărie (un topor, o daltă, lame de cuțit, fusaiole, fragmente ale unor vase de fier și bronz, piroane de fier, greutăți de plasă), patru monede și diferite alte piese. Unele dintre cele amintite au fost găsite cu prilejul decapării ce a atins și nivelul arheologic. Cu același prilej s-a distrus cea mai mare parte din lama unei săbii de fier, din care s-au recuperat doar cîteva fragmente.

★

Pînă în prezent cetatea de la Enisala este singura așezare medievală din zona litoralului pontic românesc cercetată arheologic. Materialele descoperite aici sînt asemănătoare celor cunoscute în alte așezări dobrogene de pe linia Dunării, pe care le depășește în timp cu aproximativ un secol. Analogiile cele mai strînse însă, mai ales pentru ceramica smălțuită, le întîlnim în orașele pontice de pe coasta vestică a Mării Negre ca Cetatea Albă, Mesembria, Anchialos și altele.

Deoarece cercetarea orașului medieval de pe malul Razelmului s-a făcut discontinuu, iar unele materiale și observații prețioase s-au pierdut, în timp ce altele nu s-au publicat încă, și deoarece săpăturile din 1976 au avut un caracter restrîns problemele importante puse de studiul cetății de la *Enisala* nu au fost încă rezolvate. Amintim unele dintre acestea: data construirii fortificațiilor, raportul dintre cele două incinte, nivelurile de viețuire, amplasarea portului cetății. Aceste aspecte majore vor sta în atenția cercetării viitoare, ea și altele, de detaliu. Se impune deci investigarea spațiului din interiorul incintei mici pînă la epuizarea sa precum și a celui dintre incinte, cercetat doar prin patru secțiuni și cinci casete.

Deocamdată putem avansa totuși cîteva ipoteze de lucru. Astfel I. ridicarea zidurilor cetății pare a fi avut loc la limita secolelor XIII—XIV, fără a fi exclusă o dată mai

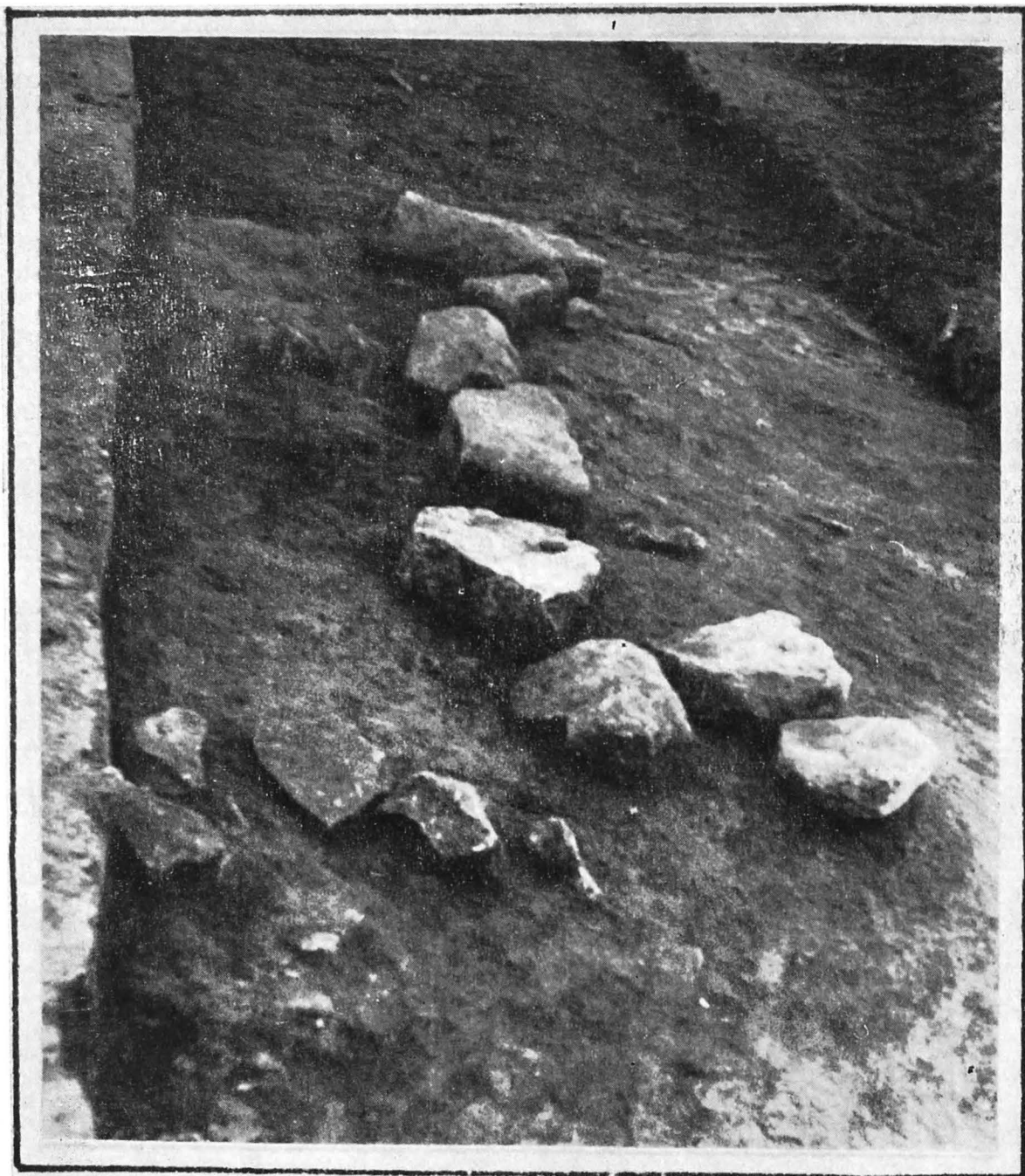


FIG. 7. ENISALA. SECȚIUNEA 6. BAZA DE PIATRĂ A UNEI LOCUINȚE MEDIEVALE.

FIG. 7 — ENISALA: SECTION 6. FONDEMENTS EN PIERRE D'UNE HABITATION MÉDIÉVALE.

IV ABB. 7. ENISALA. SEKTION 6. DER STEINGRUND EINER MITTELALTERLICHEN WOHNUNG.

timpurie. 2. Este posibil ca cele două incinte să fi fost concepute ca un sistem unitar de apărare și, deci, construite în aceeași vreme, din necesități de ordin strategic. Forma ca și amplasarea turnurilor ce întăresc capacitatea defensivă a ambelor incinte conduc către aceeași presupunere. 3. Locuirii medievale îi corespund cel puțin două niveluri de viețuire. 4. Descoperirile arheologice atestă o prezență genoveză în cetate.<sup>11</sup> Credem că avem însă temeieri — asupra cărora vom insista cu alt prilej — să ne îndoim că autorii fortificațiilor de la Enisala sînt genovezii.

#### NOTE

- \* Săpăturile arheologice au fost efectuate în octombrie 1976 de Institutul de arheologie în colaborare cu DPCN care avea în planul său de lucru restaurarea cetății medievale.
1. Sükrüllah bin Sehabeddin Ahmed, în *Cronici turcești privind Țările Române*, Extrase I, sec. XV — mijlocul sec. XVII, București, 1966, p. 32.
  2. Denumirea de Heracleia, sub care este de asemenea cunoscută cetatea, pare a fi cu totul neîntemeiată, după cum remarcă Ion Barnea în *Din istoria Dobrogei*, vol. III, 1971, p. 380. Propuneri de identificări s-au făcut, desigur. Vezi pentru aceasta bibliografia dată de Radu Ștefan Ciobanu, *Cetatea Enisala*, BMI, 1, 1971, p. 21—30; I. Barnea, *op. cit.*, p. 163, 379—380; Vezi de asemenea O. Iliescu, *Cu privire la o hartă parțială a sud-estului Europei datînd din preajma bătăliei de la Nicopole*, SMIM, IX, 1978, p. 197.
  3. I. T. Dragomir, *Cetatea medievală de la Enisala, Unele arme și obiecte de podoabă*, Danubius, VI—VII, 1972—1973, p. 34. Lucrarea (p. 29—48) prezintă o parte din materialele arheologice descoperite în campaniile anilor 1962—1963. Ea suplinește parțial raportul asupra săpăturilor, rămas inedit, deoarece autorul înfățișează și unele rezultate mai mimpotante ale cercetării la care a participat.
  4. Vezi și Al. S. Ștefan, *Cetățile romane de la Enisala. Studiul aerofotografic*, Revista Muzeelor și monumentelor—Monumente istorice și de artă, 2, 1977, p. 15—25 unde sînt analizate cele două așezări de epocă romană.
  5. Date asupra celor două incinte ca și planul pe care îl republicăm, se află la I. T. Dragomir, *op. cit.*, p. 30—31; I. Barnea, *op. cit.*, p. 380; Vezi și Radu Ștefan Ciobanu, *op. cit.*, p. 23—25 unde se întilnesc unele inexactități.
  6. Vezi R. S. Ciobanu, *op. cit.*, p. 25 unde această construcție face parte din „locuința comandantului garnizoanei sau a seniorului cetății”.
  7. Vezi I. T. Dragomir, *op. cit.*, p. 33 și fig. 4, profilul secțiunii 1.
  8. Planurile săpăturilor din 1939, s-au pierdut.
  9. Materialele hallstattiene recoltate în cadrul cercetărilor anterioare au fost publicate de I. T. Dragomir, *Descoperiri hallstattiene în incinta cetății medievale de la Enisala*, SCIVA, 25, 1974, 1, p. 131—136; cu acest prilej el face cunoscută și prezența unor materiale romane și romano-bizantine.
  10. Dintre acestea unele sînt de asemenea produse ale altor centre, bizantine, dar separarea lor este dificil de realizat deocamdată.
  11. În cetatea de la Enisala au fost descoperite pînă în prezent patru monede genovezotătare, de o factură deosebită, neîntilnite pînă acum în alt loc. Ele fac parte din categoria monedelor locale, emise de orașele dobrogene, în secolul al XIV-lea. Vezi O. Iliescu, *Însemnări privitoare la descoperiri monetare (II)*, SCN, II, 1958, p. 456, nr. 21 și p. 461, pl. II, fig. 2; idem, *Emissioni monetare ale orașelor medievale de la Dunărea de Jos*, Peuce, II, 1971, p. 263—264; idem, *La monnaie génoise dans les pays roumains aux XIII<sup>e</sup>—XV<sup>e</sup> siècles*, în Colocviul româno-italian „Genovezii la Marea Neagră, în secolele XIII—XIV”, București 27—28 martie, 1975, extras, p. 162. Despre două dintre monede, aflate în colecția Muzeului din Tulcea, am fost informați de E. Oberländer-Tirnovanu. Vezi și I. T. Dragomir, *op. cit.*, p. 43—44. Cea de-a patra monedă a fost descoperită în timpul cercetărilor din 1976 și identificată de O. Iliescu și E. Oberländer-Tirnovanu ca aparținînd aceleiași categorii.

#### LES FOUILLES ARCHÉOLOGIQUES AU CHÂTEAU FORT D'ENISALA (1976) (Résumé)

Le château fort d'Enisala occupe une position dominante, au bord du lac Razelm, ancien golfe de la Mer Noire. Des fouilles y ont été effectuées en 1939 et puis en 1963—1964, quand une deuxième enceinte de la forteresse fut

découverte. En 1976 on a tracé une section longitudinale à travers l'enceinte intérieure. Les observations stratigraphiques ont été rendues difficiles par des excavations antérieures.

Les plus anciennes découvertes datent de l'époque de Hallstatt (culture de Babadag). À l'époque médiévale correspondent au moins deux couches distinctes. On a mis à jour plusieurs restes d'habitation détruites par le feu: des débris de torchis et, en deux endroits, des restes de fondements de pierres liées avec de la terre glaise. On a découvert de la céramique, commune ou émaillée, la plupart de provenance locale, décorée dans la technique du sgraffito (XIII—XVI<sup>e</sup> siècles) ou peinte (XV—XVI<sup>e</sup> siècles), des projectiles en pierre, un point

de flèche, un épéron, des outils en fer, des objets de parure. Parmi les monnaies trouvées on doit mentionner un exemplaire d'une émission locale du type dit « génois-tatare », qui s'ajoute aux autres monnaies du même type découvertes en ce lieu.

Le château fort d'Enisala a été érigé probablement au cours de la deuxième moitié du XIII<sup>e</sup> siècle. Même si des matériaux numismatiques attestent une présence des génois dans la forteresse, on a toutes les raisons pour douter que ceux-là ont été aussi ses constructeurs.

## ARCHÄOLOGISCHE FORSCHUNGEN IN DER FESTUNG ENISALA (1976)

(Zusammenfassung)

Die neben dem Dorf Enisala gelegene Festung erhebt sich auf einer felsigen Anhöhe, die das Ufer des Razelmsees überragt. Innerhalb der Festung wurden im Jahre 1939 und zwischen 1963—1964 archäologische Grabungen vorgenommen. Bei letzteren wurde eine zweite äussere Befestigungsanlage entdeckt. Im Jahre 1976 wurde ein Längsschnitt angelegt, welcher das Festungsinnere durchquerte, wobei die stratigraphischen Untersuchungen jedoch durch die früheren Grabungen erschwert wurden.

Die frühesten hierbei aufgefundenen Siedlungssparen datieren aus der Hallstattzeit (Babadag-Kultur). Mindestens zwei unterschiedliche Schichten stammen aus dem Mittelalter. Bei den Ausgrabungen wurden zahlreiche, die Bewohnung der Festung bezeugende, durch Brand zerstörte Bodenfunde freigelegt, wie: gebrannte Lehmsteinreste mit Ruten — und dünnen Pfalabdrücken sowie an zwei Suchstellen Überreste von Steingrundmauern bei

denen Tonerde als Bindemittel verwendet wurde. Mannigfaltig sind die archäologischen Funde: Gebrauchskeramik sowie glasierte Keramik — grösstenteils lokaler Herkunft — mit Sgraffito-Dekor 13.—16. Jh.; oder zweifarbiger Bemalung 15.—16. Jh. ausserdem wurden Steinprojektilen, eine Pfeilspitze, ein Sporn, Eisenwerkzeuge und Schmuckgegenstände aufgefunden. Eine der zahlreichen hier aufgefundenen Münzen verdient besondere Beachtung: es ist ein Exemplar lokaler Emission des „genuesisch — tatarischen“ Typs.

Die Festung von Enisala wurde wahrscheinlich in der zweiten Hälfte des 13. Jh. errichtet. Wenn auch die Münzfunde auf die Anwesenheit der Genuesen in der Festung schliessen lassen, gibt es dennoch zahlreiche eindeutige Beweise, auf Grund derer uns die Annahme, dass sie die Erbauer der Festung Enisala seien, recht zweifelhaft erscheint.