

# NECROPOLA MEDIEVALĂ DE LA ENISALA

Raport preliminar de săpătură (1977)

**GH. MĂNUCU-ADAMEȘTEANU**

În planul de cercetare al Muzeului Deltei Dunării din Tulcea pe anul 1977 a fost inclusă și necropola medievală de la Enisala, localitate cunoscută prin cercetările din necropola getică<sup>1</sup> și de la cetatea medievală<sup>2</sup> (Pl. I).

Satul Enisala (com. Sarichioi, jud. Tulcea) se află la 8 km. de orașul Babadag, în partea de est a lacului omonim. În partea de vest a satului, în locul numit de localnici „La biserică”, pe un promontoriu ce înaintează pînă pe malul lacului, se află necropola medievală. Primele morminte au fost descoperite în anul 1966, cu ocazia exploatării lutăriei din acest loc<sup>3</sup>.

Semnalarea acestui obiectiv o datorăm cercetătorului Mircea Babeș de la Institutul de Arheologie din București, care, în perioada 1967—1968, cercetînd necropola daco-romană din sec. I—II e.n., a surprins o parte din mormintele medievale. În campaniile menționate au fost descoperite 65 de morminte, dintre care, în anul 1967, au fost dezvelite 30<sup>4</sup>.

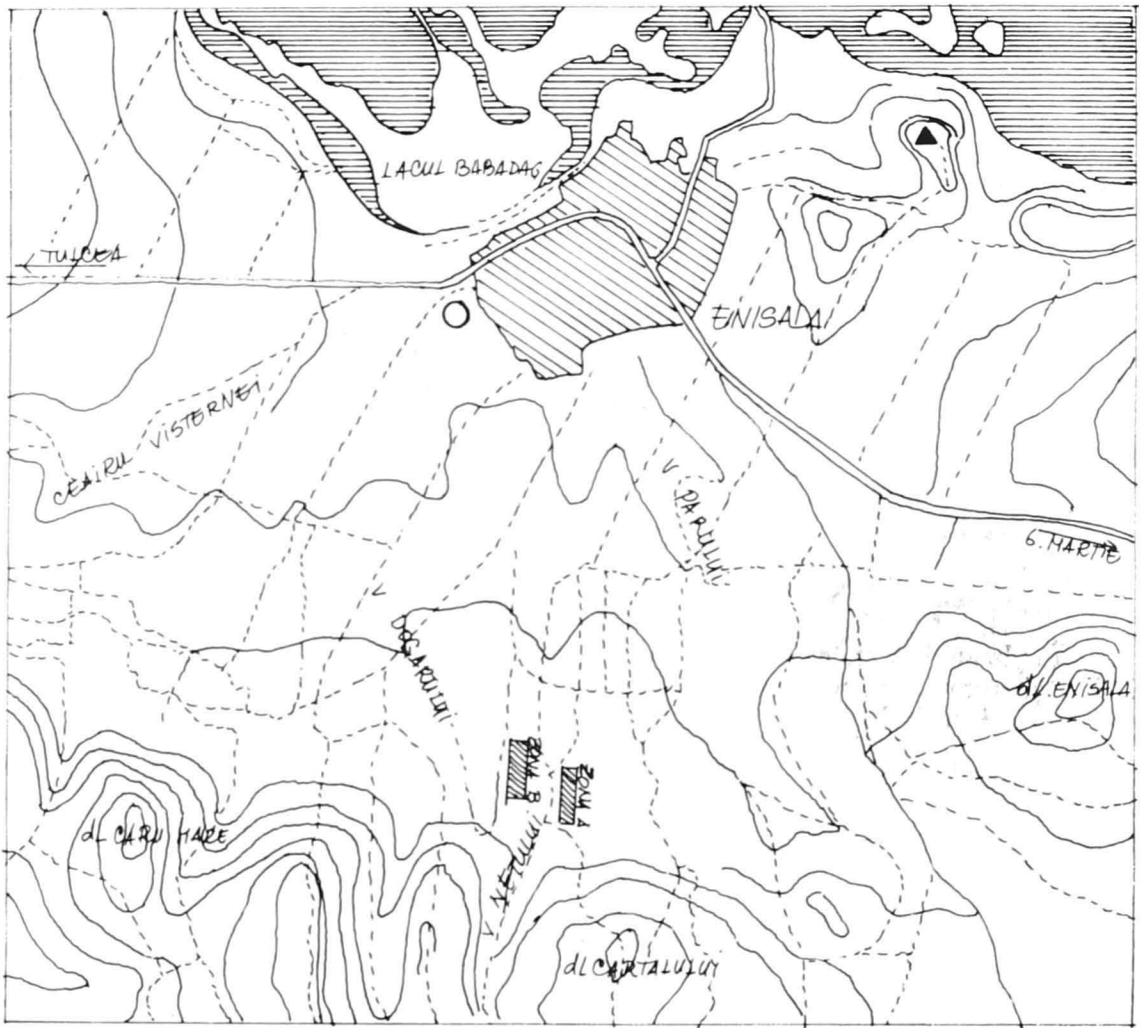
Publicînd rezultatele cercetărilor din necropola daco-romană, autorul lor semnalează descoperirea mormintelor medievale pe care le încadrează cronologic în secolele XV—XVI<sup>5</sup>.

În perioada 1970—1973, lucrările de modernizare a drumului județean, sectorul Enisala-Babadag, au afectat și obiectivul nostru distrugînd o parte din necropolă și făcînd imposibilă urmărirea stratigrafiei. Cercetările noastre, începute din anul 1977, au avut drept scop salvarea vestigiilor arheologice și cercetarea necropolei medievale.

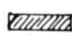


Aici au fost trasate două secțiuni: S1 (24 × 5) și S2 (18 × 2), urmărindu-se precizarea limitelor necropolei. În același scop, a fost executată S3 (6 × 2 m) și prelungită S1 cu 12 × 4 m, apoi cu încă 14 × 2, S1 ajungînd la o lungime totală de 50 m (Pl. II).

Au fost cercetate 57 de morminte medievale și 27 de morminte daco-romane de incinerare și inhumație (sec. I—II e.n.). Suprapunerea celor două necropole a dus la deranjarea unor morminte daco-romane. În cimitirul medieval, pînă în prezent, nu s-au observat suprapuneri de morminte.

În cadrul necropolei medievale s-a constatat ordonarea mormintelor în șiruri aproximativ paralele. Mormintele sînt amenajate după ritul creștin. Sînt orientate E-V, la unele existînd derivații datorită anotimpului în care au avut loc înmormîntările. Corpul



LEGENDA :

-  Necropola getoa de la Valea Netului
-  Cetatea medievala Enisala
-  Necropola medievala punctul „la biserică”

PL. I – SATUL ENISALA ȘI PUNCTELE ARHEOLOGICE DIN JUR

I) LE VILLAGE D'ENISALA ET LES SITES ARCHÉOLOGIQUES DES ALENTOURS

PL. I – IL PAESE ENISALA E LE ZONE ARCHEOLOGICHE VICINE.

PL. II – PLANUL GENERAL AL NECROPOLEI

II) PLAN GÉNÉRAL DE LA NÉCROPOLE

PL. II – PIANTA GENERALE DELLA NECROPOLI.

este întotdeauna întins orizontal cu fața în sus, brațele, în majoritatea cazurilor, fiind împreunate pe cutia toracică sau pe bazin, sau cu o mână pe bazin și alta pe cutia toracică. Ca o excepție, menționăm câteva morminte care au brațele întinse pe lângă corp sau antebrațele îndoite și aduse spre clavicule (Pl. III—IV). Morminte asemănătoare au fost descoperite la Măicănești<sup>6</sup>, Traian<sup>7</sup>, Cernica<sup>8</sup>.

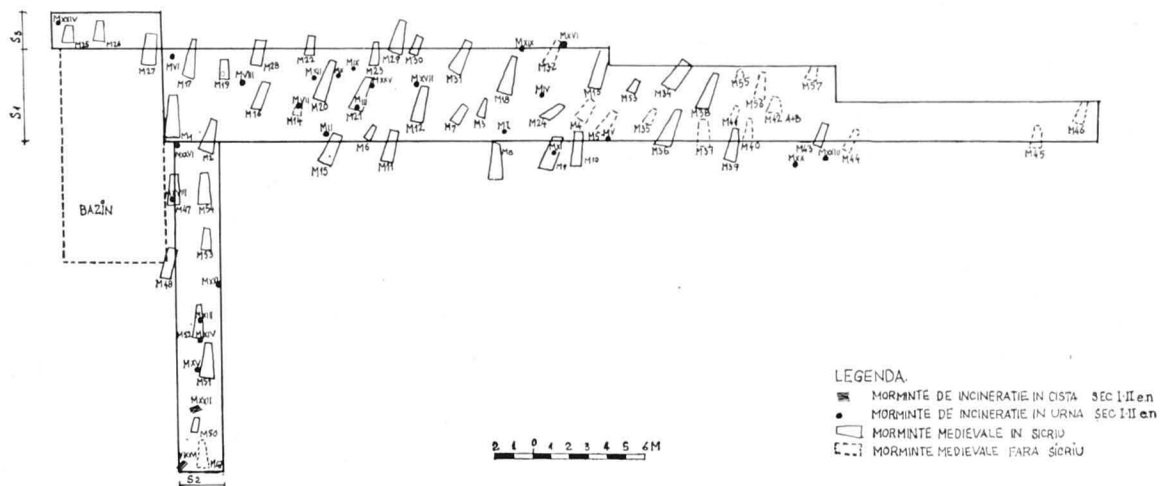
Adâncimea înmormântărilor variază între 0,70 m și 1,40 m. O clasificare a mormintelor pe vârste și sexe pune în evidență deosebiri vizibile: 24 morminte de femei, 20 morminte de copii și numai 4 morminte de bărbați. La 9 morminte nu putem face precizări, fiind deranjate sau distruse de intervenții moderne<sup>9</sup>. În 42 de morminte, o proporție de cca. 75%, s-au găsit sierie din lemn de stejar, majoritatea foarte bine păstrate. Acestea au o formă dreptunghiulară sau trapezoidală, în majoritatea cazurilor, scîndurile sînt prinse cu piroane și doar la unele morminte de copii sînt îmbinate prin sistemul „coadă de rîndunică”. Prezența masivă a sierielor constituie o surpriză pentru perioada aceasta în celelalte necropole din țară, majoritatea înmormîntărilor făcîndu-se fără sieriu.

În Dobrogea, pentru perioade apropiate, s-au făcut cercetări la Păcuiul lui Soare și Niculițel. La Păcuiul lui Soare ultimele înmormîntări datează de la începutul secolului al XV-lea; autorii cercetărilor nu au consacrat încă un studiu aparte cimitirului, rezultatele de aici fiind în mare parte necunoscute<sup>10</sup>.

La Niculițel au fost descoperite 70 de morminte medievale, majoritatea din secolele XVIII—XIX. Materialul arheologic din morminte, cu excepția monedelor, este încă inedit<sup>11</sup>. La Luncavița s-au descoperit două morminte de copii din secolul XVIII, acestea reprezentînd ultimele morminte medievale cunoscute de noi în Dobrogea (sec. XIV—XVIII)<sup>12</sup>.

În restul țării avem descoperiri sugestive. La Măicănești, din cele 110 morminte din sec. XV—XVI, doar 4 prezentau urme de sierie. Obiceiul înmormîntării în sierie — semnalat aici pentru prima dată la începutul secolului XVI — se constată numai la locuitorii mai bogați, restul continuînd să fie îngropați fără sieriu<sup>13</sup>. La Tînganu, din 251 de morminte din secolele XVI—XIX, doar „unele” au resturi de sierie<sup>14</sup>, iar la Tîrgșor, toate mormintele din secolele XV—XVII sînt fără sierie<sup>15</sup>. În Moldova, la Ceahlău-Schit, doar trei din 46 de morminte aveau urme de sierie<sup>16</sup>, iar la Traian s-au găsit bucăți de sieriu doar la cîteva din cele 28 de morminte din secolul XVI<sup>17</sup>. O situație aparte

ENISALA 1977 PLAN GENERAL



întîlnim numai la Streisîngeorgiu, unde mai mult de jumătate din mormintele cercetate (sec. XV—XVIII) aveau urme de sicrie<sup>18</sup>.

O situație de excepție prezintă inventarul funerar al mormintelor: din cele 57 de morminte, 44 au un inventar bogat și variat, 4 sînt lipsite de inventar, în timp ce 9 sînt distruse, neputîndu-se face nici o observație. Inventarul funerar bogat capătă o semnificație aparte prin faptul că o bună parte din mormintele descoperite se găsește într-o poziție periferică, știut fiind că mormintele de la marginea cimitirelor sînt aproape întotdeauna fără inventar, aici înmormîntîndu-se locuitorii mai săraci.

Făcînd o comparație cu celelalte necropole cercetate, rezultatele sînt concludente. La Ceahlău-Schit, în cele 46 de morminte s-au descoperit numai monede<sup>19</sup>; în cimitirul din satul Cucova, comuna Valea Seacă, la 33 de morminte (sec. XVI—XVII) s-a descoperit o singură monedă<sup>20</sup>. La Tîrșor, la mormintele datate în secolele XV—XVI, s-a găsit doar o mărgică<sup>21</sup>; la Măicănești, din 110 morminte, șapte au avut inele și cercei, cinci, fragmente de îmbrăcăminte, iar la alte cîteva s-au găsit accesorii vestimentare<sup>22</sup> iar la Streisîngeorgiu, doar 28% din morminte au inventar funerar<sup>23</sup>.

Inventarul, format din monede, fragmente de țesătură, accesorii vestimentare și podoabe, a permis încadrarea cronologică a cimitirului în secolele XV—XVII.

*Monedele.* Au fost descoperite 36 de monede în 28 de morminte, în majoritatea cazurilor cîte una, cîte două fiind depuse doar în 8 morminte. Dintre ele, 34 sînt turecești, iar două ungurești. Cea mai veche monedă este un denar de argint de la Matei Corvin (1472—1478), iar cea mai nouă este o monedă turească emisă de sultanul Ibrahim I (1640—1648)<sup>24</sup>. Restul monedelor este împărțit astfel: 2 din secolul XV — una de la Matei Corvin (1487—1489) și una de la Baiazid al II-lea (1481—1512), 13 din secolul al XVI-lea — 3 de la Selim I (1512—1520), 9 de la Soliman Magnificul (1520—1566), una de la Selim al II-lea (1566—1574) și 4 din secolul al XVII-lea, toate de la Murad al IV-lea (1623—1640).

*Fragmente de îmbrăcăminte.* În patru din mormintele cercetate s-au descoperit fragmente de îmbrăcăminte<sup>25</sup>. În mormîntul 28, un mormînt de femeie din secolul XVI, s-au găsit trei fragmente: două sînt de la o țesătură de mătase, obținută din fire nerăsu-cite și neuniforme ca grosime. Al treilea, mult mai bine păstrat, reprezintă un fragment de dantelă, de la un galon de culoare maron, executat din fire duble și triple de mătase ușor torsionate în formă de S, pe care este înfășurată o bandă metalică din argint aurit, cu răsuciri în Z la firele duble și răsuciri în S la firele triple. Dimensiuni: L = 18 cm, l = 1 cm. În mormintele M<sub>30</sub> și M<sub>43</sub>, morminte de copii din secolele XVI—XVII, s-au descoperit fragmente de țesătură din bumbac iar în M<sub>37</sub>, mormînt de femeie din secolul XVI, pe piept, s-a găsit o bandă metalică de argint aurit spiralat în Z.

Trebuie subliniate descoperirile din M<sub>28</sub> și M<sub>37</sub>, fragmentele de îmbrăcăminte de aici dovedind existența unei diferențieri sociale între locuitorii satului.

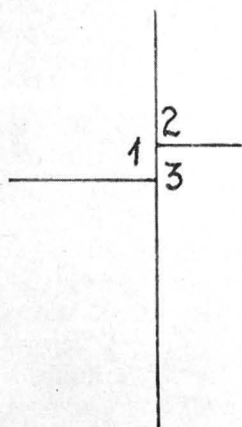
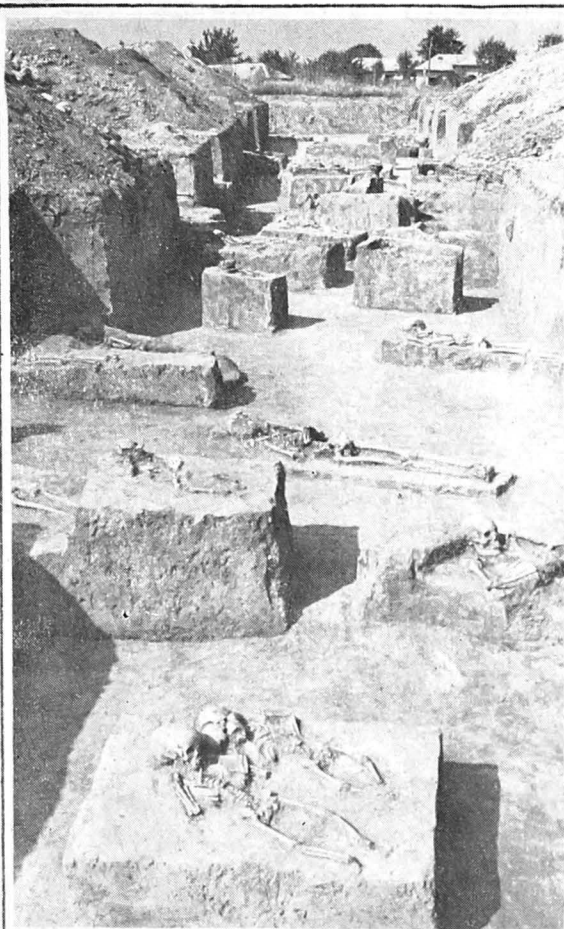
În cadrul inventarului mormintelor, o categorie importantă o constituie accesorii vestimentare, compuse din nasturi și potcoave.

*Nasturii.* Din bronz și mai rar din argint, au fost descoperiți în 18 morminte — toate din secolul XVI — atît la adulți cît și la copii. Majoritatea se aflau pe piept, pe partea dreaptă, cu excepția M<sub>52</sub> unde au fost găsiți pe partea stîngă, iar în trei cazuri — M<sub>2</sub>, M<sub>11</sub> și M<sub>54</sub> — s-au găsit la gît. În general apar cîte 1—2 în mormînt, în mod excepțional găsindu-se 6 bucăți în M<sub>9</sub> și 4 bucăți în M<sub>54</sub>. Sfera nasturelui este realizată prin turnare, prin procedeul „à cire perdue”, atunci cînd este dintr-o bucată, sau prin ștanțare,

## PL. III — ASPECTE DE PE ȘANTIER

### III) ASPECTS DES FOUILLES

#### PL. III — ASPETTI DELLO SCAVO.



cele două emisfere obținute fiind apoi sudate (Pl. VII, 1b.). De sferă se prinde o urechiușă subțire, rotundă sau ovală. Într-un singur caz, în  $M_{54}$ , la gît, a fost găsit un nasture care avea urechiușa dintr-o verigă mai groasă, dreptunghiulară în secțiune (Pl. V). După forma sferei pot fi împărțiți în mai multe tipuri:

a. *Nasturi sferici*. Nasturi cu corpul perfect sferic, din bronz, reprezintă categoria cea mai numeroasă (Pl. V, 1—3). Toți sînt de dimensiuni apropiate, diferențele fiind foarte mici. Lungimea, cu urechiușă, este de 1—1,1 cm, iar diametrul sferei de 0,6—0,7 cm. Acest tip îl întîlnim în secolul XIV în cimitirul domnesc de la Curtea de Argeș<sup>26</sup>. În perioada următoare — XV—XVI, sînt semnalati la Snagov<sup>27</sup>, la Suceava<sup>28</sup>, la Măicânești<sup>29</sup> și Streisîngeorgiu<sup>30</sup>.

b. *Nasturi cu partea inferioară teșită*. S-au găsit două exemplare din argint, de mărimi diferite (Pl. V, 4) L—1 cm, diametrul sferei, 0,7 cm și (Pl. V, 5), L—1,9 cm, diametrul sferei — 1,3 cm). Aceștia fac parte dintr-un tip întilnit mai rar, fiind răspîndiți mai ales în secolele XV—XVI. Descoperiri similare s-au făcut la Suceava<sup>31</sup>, la Retevoești<sup>32</sup> și la Soslănești<sup>33</sup>.

c. *Nasturi cu un bumb la partea inferioară*. Din acest tip s-a găsit un singur exemplar, din bronz, din care s-a păstrat numai partea inferioară. Pentru această categorie întilnim analogii la Suceava<sup>34</sup>, la Zăvoaia<sup>35</sup>, exemplarele descoperite aici fiind încadrate în secolele XV—XVI.

d. *Nasturi semisferici*. S-au descoperit două exemplare, din argint (Pl. V, 6—7). Dimensiuni: fără urechiușă, care este ruptă, L — 0,6 cm, diametru — 1,4 cm. Sînt simpli, fără nici un decor pe partea plată, spre deosebire de exemplarele descoperite la Curtea de Argeș<sup>36</sup>, Suceava<sup>37</sup>, care au incizate diferite motive sau cei de la Streisîngeorgiu<sup>38</sup>, care au 6 orificii pentru prinderea unor pietre sau granule de sticlă.

*Potcoave*. În patru morminte au fost găsite întregi sau fragmentare potcoave de la încălțăminte (Pl. V, 8—9). Pe sexe și vîrste, sînt repartizate astfel: la un mormînt de fetiță ( $M_{53}$ ) și la trei morminte de femeie ( $M_2$ ,  $M_{12}$  și  $M_{52}$ ), toate mormintele fiind din secolul XVI. De formă ovală, au o grosime de 0,7—0,8 cm. La cele două capete și pe centru au cîte o proeminență, ascuțită la capăt, pentru fixarea pe încălțăminte. Asemenea potcoave au fost descoperite la Coconi<sup>39</sup>, la Vărărea<sup>40</sup> și la Iași<sup>41</sup>. Potcoavele, de la botine, cînd e vorba de femei, sau de la cizme, cînd este vorba de bărbați, reprezintă un accesoriu mai puțin întilnit, prezența lor în morminte dovedind existența unor locuitori mai înstăriți.

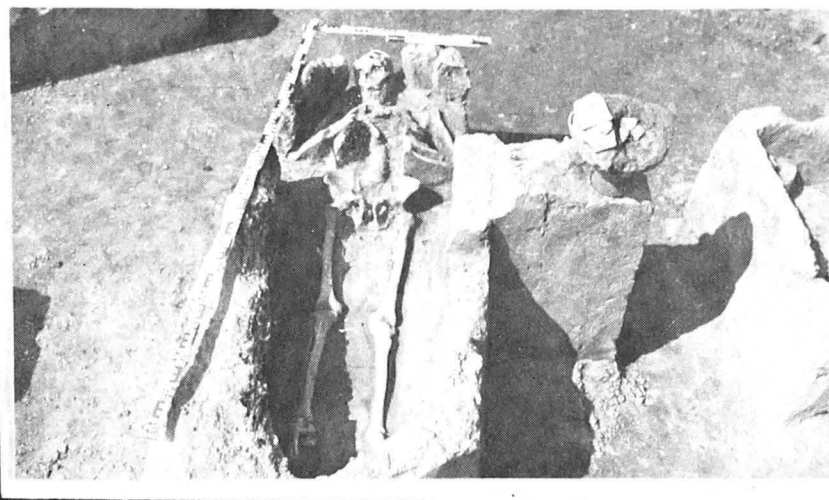
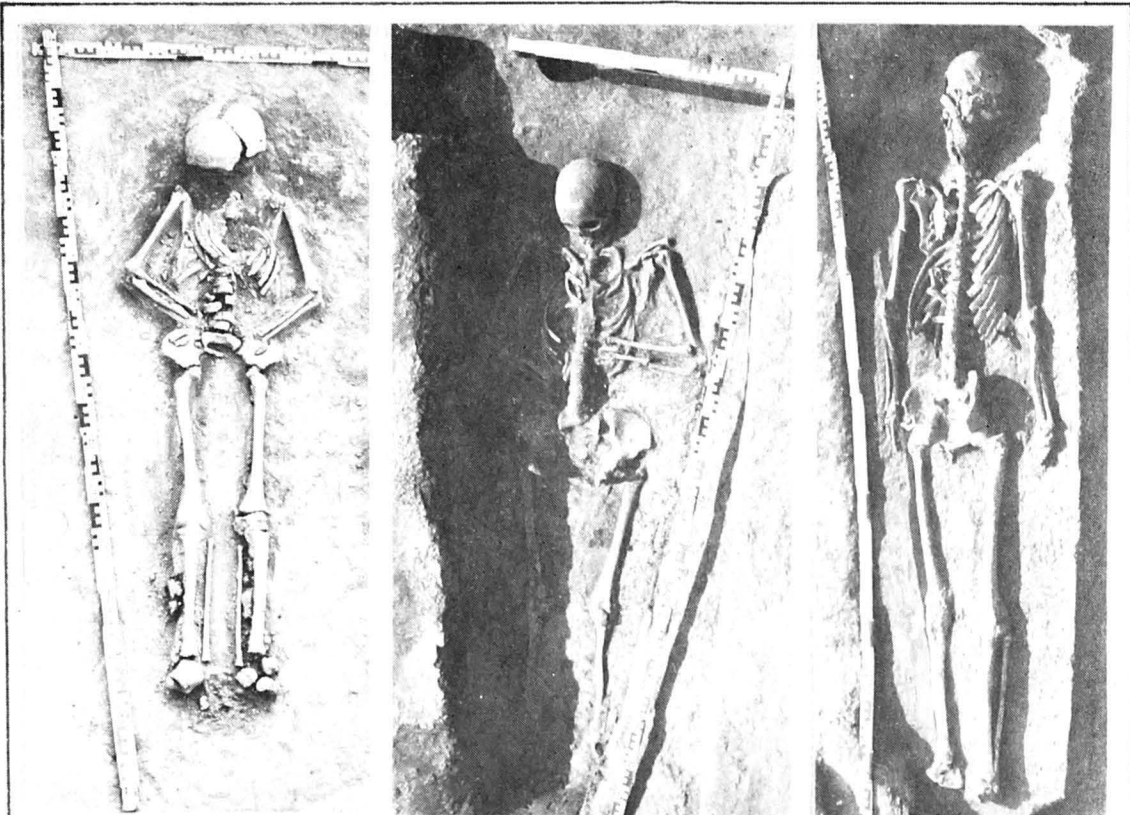
În cadrul inventarului funerar, podoabele reprezintă categoria cea mai importantă, remarcîndu-se prin numărul mare de piese și prin varietatea lor.

*Mărgelele*. S-au găsit în 10 morminte, toate din secolul XVI. În majoritatea mormintelor s-au descoperit în număr mare, doar în trei cazuri găsindu-se două sau trei mărgele. În unele morminte se ajunge la un număr impresionant, în mormîntul 37 găsindu-se 448 mărgele. Cele mai multe au fost găsite în jurul capului, numai în  $M_{37}$ , pe lîngă cele din zona capului, s-au descoperit și pe piept. Majoritatea mărgelelor sînt din sticlă, în unele morminte, în plus, găsindu-se cochilii de melcișori și în mod excepțional ( $M_{37}$ ), ghiocuri. Au o formă rotundă, sferică sau puțin turtită la capete, discooidală, cilindrică, paralelipipedică (Pl. VI, 1—3). Ca o excepție, menționăm cîteva mărgele din rășină, care au o formă asemănătoare cu a fructului de mură (Pl. VI, 4). La ele întilnim o varietate de culori: albe, galbene, verzi, albastre, maron. Cîteva, pe un fond albastru sau maron, sînt decorate cu dungi subțiri verticale, drepte sau ondulate, trasate la intervale regulate,

#### PL. IV — DETALII ALE MORMINTELOR

##### IV) DETAILS DES TOMBES

##### PL. IV — DETAGLI DELLE TOMBE.



1	2	3
	4	
	5	

IV

realizate prin vopsire sau încrustare. În  $M_{37}$  avem o mărgieă din sticlă albastră, transparentă, care este decorată, prin încrustare, cu dungi verticale, drepte, de culoare albă, iar la cele două capete, prin vopsire s-a realizat câte o rozetă de culoare roșie. (Pl. VI, 2). Dimensiuni: mărgelile rotunde:  $h = 0,3-0,8$  cm, diametrul =  $0,4-0,9$  cm; poliedrice:  $I = 0,6-1$  cm,  $h = 0,3-0,8$  cm; „fruct mură”:  $h = 0,7-0,9$  cm, diametru =  $1,1$  cm.

Mărgelile sînt frecvent întilnite în inventarul funerar al mormintelor medievale. Printre cele mai timpurii sînt descoperirile de la Blandiana, jud. Alba, datate în secolul X<sup>42</sup>. Pentru o perioadă mai apropiată — sec. XIV—XV, descoperiri similare s-au făcut la Dărmănești<sup>43</sup> și Hlineca-Iași<sup>44</sup>. Contemporane cu cele de la Enisala sînt mărgelile descoperite la Suceava<sup>45</sup> și Ținganu<sup>46</sup>.

*Cercei.* Reprezintă o categorie importantă ce poate fi împărțită în trei grupe:

a. *Cercei de țimplă cu unul din capete în formă de buclă* (Pl. VII, 1). Executați dintr-o verigă simplă din aramă sau bronz, circulară în secțiune, cerceii aceștia sînt întilniți în mai multe morminte, fiind datați în secolele XV—XVI. De dimensiuni și forme asemănătoare, sînt întilniți începînd cu secolul X; așa sînt cei descoperiți la Biharea, aflați în Muzeul din Oradea (nr. inv. 3250—3255), sau de la Muzeul de Istorie din Cluj (nr. inv. 7123)<sup>47</sup>. Dintr-o perioadă apropiată sau contemporani cu cei de la Enisala, sînt cerceii de la Păcuiul lui Soare<sup>48</sup>, de la Drobeta-Turnu Severin<sup>49</sup> sau Suceava<sup>50</sup>.

b. *Cercei cu pandantiv globular.* S-au descoperit patru exemplare din aramă sau aramă argintată; o pereche în  $M_{30}$ , unul în  $M_5$ , datat cu monedă de la sultanul Selim I (1512—1520) și unul în  $M_{37}$ , datat cu o monedă turcească din secolul XVI. Cerceleul este format dintr-o verigă, rotundă în secțiune, care străbate un pandantiv globular, alcătuit din două semisfere unite prin trei fire metalice, ale căror capete se înfășoară pe verigă (Pl. VII, 2). Dimensiuni: au diametrul sferei între  $1-1,2$  cm. Cerceii de acest tip cunosc o largă circulație, fiind întilniți frecvent în inventarul necropolelor medievale. Pe lângă descoperirile din Dobrogea, acești cercei sînt bine cunoscuți datorită numeroaselor descoperiri de pe teritoriul Muntenici și Moldovei. În acest sens, putem menționa, pentru secolele XIV—XV, descoperirile de la Păcuiul lui Soare<sup>51</sup> și Liteni<sup>52</sup>, iar pentru secolul XVI, descoperirile de la Govora-sat<sup>53</sup> și de la Drobeta-Turnu Severin<sup>54</sup>.

c. *Cercei poliedrici.* La una din cele două fetețe din  $M_{42}$ , singurul mormînt dublu, s-a găsit o pereche de cercei de argint, unici deocamdată la Enisala. Au veriga arcuită, rotundă în secțiune, la capete fiind lățită și găurită. Capătul fix este prins între două tuburi mici, din sîrmă, ce sînt fixate între ele cu ajutorul unei verigi late, tuburile fiind lipite pe montură. Capătul mobil se prindea cu un fir de bumbac, într-un mod identic. De o parte și de alta a verigii, la extremitatea superioară a tuburilor, se află un mic suport circular, din tablă subțire, pe care se găsesse mici piramide din patru bobite. Corpul propriu-zis al cerceleului are patru laturi romboidale. Fiecare romb este împărțit, printr-o sîrmuțică fin răsucită, în două părți triunghiulare. În centrul fiecărui triunghi se găsește o piramidă cu baza triunghiulară, avînd pe fiecare latură câte 10 bobite, realizate prin tehnica „au repoussé”. Pe o singură fațetă, prin aceeași tehnică, este realizat un triunghi echilateral din 10 bobite. La partea mediană a cerceleului, cele patru colțuri sînt marcate de câte o bobită. La partea inferioară a monturii este lipit un cerculeț realizat din sîrmă fin răsucită, din mijlocul lui pornind o piramidă cu baza triunghiulară, avînd pe fiecare latură câte 12 bobite (Pl. VII, 3).

**PL. V — ACCESORII VESTIMENTARE: NASTURI (1—7) ȘI POTCOAVE DE ÎNCĂLȚĂMINTE (8—9)**  
V) ACCÉSSOIRS VESTIMENTAIRES: BOUTONS (—1—7) ET BECQUETS EN MÉTAL (8—9)

PL. V — ACCESSORI VESTIMENTARI: 1—7 BOTTONI 8—9 FERRI.





1



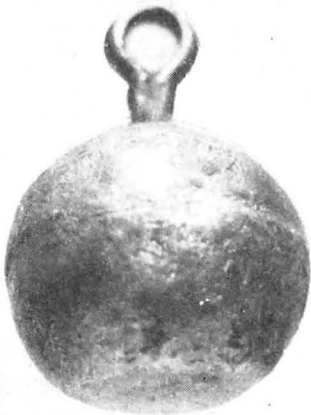
2



3



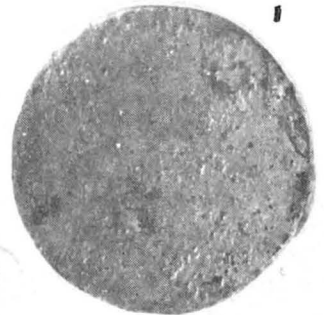
4



5



6



7



8



9

La cealaltă fetiță s-a găsit o monedă emisă de Baiazid al II-lea (1481—1512), care a fost folosită ca cercel, ea oferindu-ne o limită cronologică pentru datarea cerceilor. Pe de altă parte, înmormintările din această zonă a cimitirului, nu depășesc al treilea sfert al secolului XVI, cea mai târzie monedă fiind o emisiune a lui Soliman Magnificul din anul 1566. Pe baza acestor criterii considerăm că cerceii pot fi încadrați cronologic în secolul XVI. Că nu greșim ne-o confirmă descoperiri similare din țară, cele mai târzii exemplare datînd din secolul al XVI-lea. Din secolul XV sînt descoperirile de la Olteni (r. Focșani) <sup>55</sup>, iar pentru secolul XVI, analogii întîlnim la Galați <sup>56</sup> sau la Suceava <sup>57</sup>.

*Inele.* S-au descoperit 9 inele, în majoritatea cazurilor cîte unul în mormînt. Excepție fac două morminte:  $M_1$ , în care s-au descoperit două inele, unul fiind însă depus pe sieriu și  $M_{54}$  în care s-au găsit de asemenea două inele: un inel-verighetă și un inel cu piatră pe montură, amîndouă fiind puse pe un singur deget. După un prim criteriu, inelele pot fi împărțite în două grupe: simple și cu montură.

*Inele simple.* Din această grupă face parte un singur exemplar, un inel-verighetă, din argint. Veriga, în secțiune avînd forma unui triunghi, se îngroașă puțin la partea superioară (Pl. VIII, 1). A fost găsit la mîna stîngă, împreună cu un inel cu piatră, amîndouă pe același deget. Mormîntul fiind fără monedă, pentru încadrarea cronologică a inelului a trebuit să ținem seama de situarea mormîntului în cadrul necropolei. Toate mormintele de aici, sînt datate cu monede de la Soliman Magnificul (1520—1566), și verigheta putînd fi datată în secolul al XVI-lea. Întîlnite frecvent în secolele XIV—XV, mai rar în secolul XVI <sup>58</sup>, inelele-verighetă sînt realizate, în general, dintr-o sîrmă simplă de argint. Uneori veriga este torsionată sau prin incizii oblice, la intervale regulate, se imită torsada. Sînt frecvente în mormintele de la Cetățeni sau Lerești <sup>59</sup>, pentru începutul secolului XVI, fiind documentate la biserica Marina din Cîmpulung-Muscel <sup>60</sup>. Acest tip este bine reprezentat și la Măicînești, în necropola I <sup>61</sup>, menținîndu-se și în necropola II <sup>62</sup> (sec. XV—XVI), în necropola I fiind descoperit un inel asemănător cu cel de la Enisala <sup>63</sup>. Într-o perioadă mai târzie, secolul XVII, sub influența occidentală, acest tip evoluează spre forme mai rafinate, unul din cele mai reușite exemplare fiind descoperit într-un mormînt de femeie de la mănăstirea Dragomirna <sup>64</sup>.

*Inele cu montură.* Reprezentînd majoritatea inelelor descoperite aici, acestea pot fi împărțite în trei mari categorii: inele cu montura turnată odată cu veriga, inele cu montura lipită și inele cu montura împodobită cu pietre.

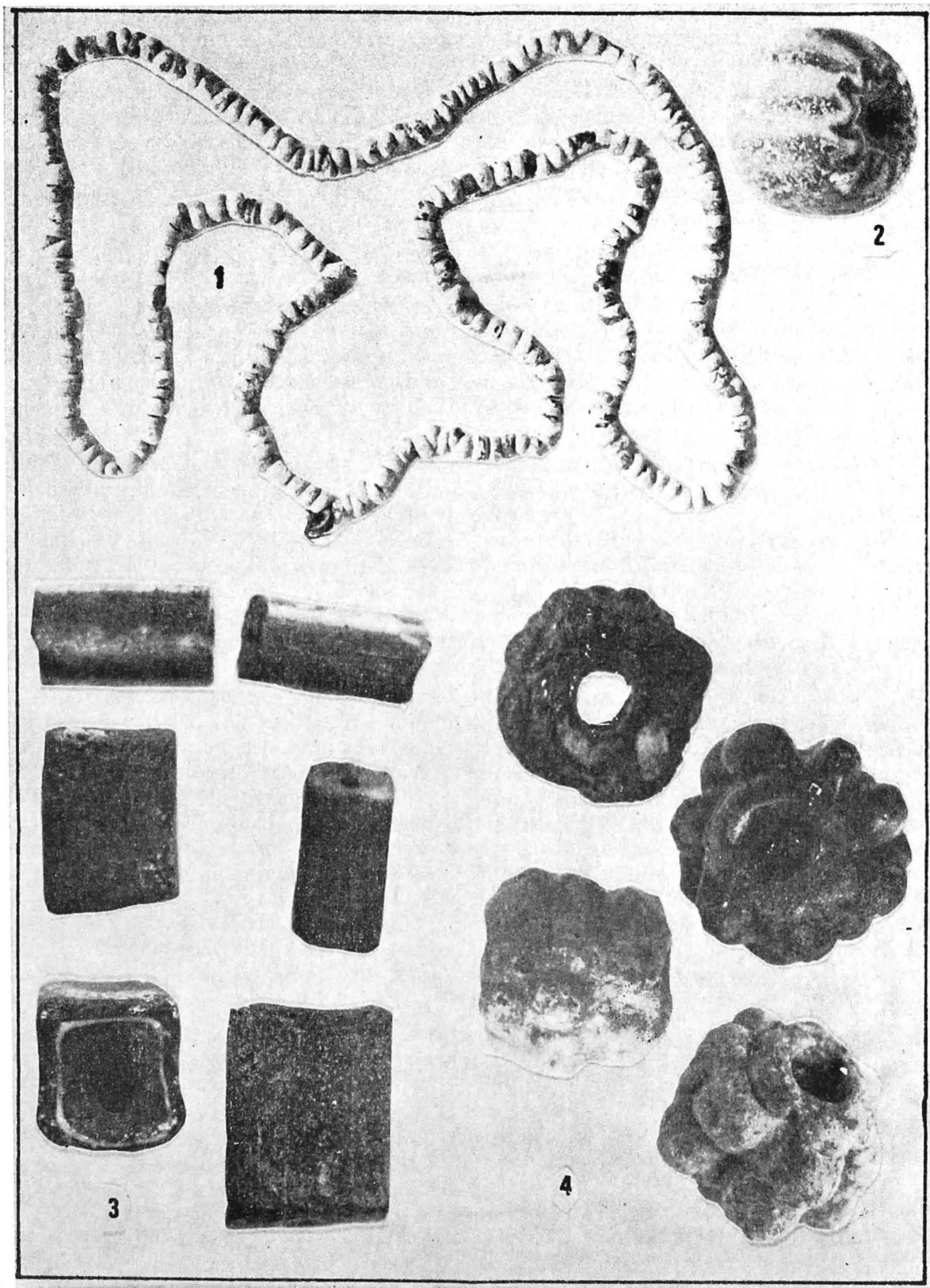
*Inele cu montura turnată împreună cu veriga.* Din această grupă fac parte două inele descoperite în  $M_1$ . Mormîntul este datat cu o monedă emisă de sultanul Soliman Magnificul (1520).

— inel din bronz, cu veriga semicirculară în secțiune. Aceasta se lățește spre chaton, iar la partea inferioară se termină cu un buton. Pe toată suprafața este decorată cu incizii oblice la distanțe egale una de alta. Montura, obținută prin lățirea verigii la partea superioară, este decorată pe părțile laterale cu incizii oblice. Pe ea se găsește incizată o inscripție, deocamdată nedescifrată (Pl. VIII, 2,3 și Pl. XI, 1). Dimensiuni: veriga — la partea inferioară este lată de 0,6 cm; diametrul inelului — 2 cm. Inelul a fost depus pe sieriu, la picioare, aceasta reprezentînd singurul caz cînd s-a întîlnit depunerea unor obiecte pe sieriu. Nu excludem însă posibilitatea, în lipsa unor alte exemple, ca inelul să fi ajuns, în mod întîmplător pe sieriu.

## PL. VI — MĂRGELE

### VI) PERLES EN VERRE

### PL. VI — MARGHERITINE.



— inel din bronz. Veriga semicirculară în secțiune, se lățește spre montură, la partea inferioară terminându-se cu un bumb. Montura rotundă, are incizat un motiv cruciform (Pl. VIII, 4,5 și Pl. XI, 2). Dimensiuni: veriga — la partea inferioară este lată de 0,5 cm; diametrul inelului = 2,2 cm. Un motiv asemănător găsim pe un inel de argint, descoperit la Guruieni-Măgura, jud. Teleorman (sec. XV—XVI) <sup>65</sup>. Aceste inele au o largă răspîndire, exemplare similare cu cele de la Enisala fiind cunoscute prin descoperirile de la Buda-Buzău <sup>66</sup>, Măicănești <sup>67</sup>, Suceava <sup>68</sup>, Cotul Morii <sup>69</sup> sau Suslănești-Argeș <sup>70</sup>.

*Inele cu montura lipită.* După forma verigii, acestea pot fi împărțite în mai multe subgrupe: cu veriga circulară, cu veriga torsionată, cu veriga lamelară.

*Inele cu verigă circulară.* Din această categorie fac parte două inele, descoperite în M. 21 și M. 28.

— inel de argint. Veriga circulară în secțiune, este decorată cu incizii adânci, circulare, la distanțe egale una de alta, ce dau impresia unei torsade. Pe ea este sudată o plăcuță romboidală, ce avea incizată o rozetă cu patru petale, încadrată într-un chenar ce urmărea laturile rombului (Pl. IX, 1, 2 și Pl. XI, 3). Un decorație asemănător are un inel de bronz, descoperit la Streisîngeorgiu (sec. XIV—XV) <sup>71</sup>. Dimensiuni: diametrul verigii — 0,3 cm, diametrul inelului — 2 cm.

— în M<sub>28</sub> a fost descoperit un inel identic ca tehnică și decor, doar dimensiunile fiind puțin diferite: diametrul verigii 0,35 cm; diametrul inelului 1,8 cm. Lipsind monedele, datarea inelelor s-a făcut pe baza amplasării mormintelor în cimitir. Ultimele înmormîntări din această zonă sînt datate cu monede de la Soliman Magnificul (1566) și Selim II (1566—1574), inelele putînd fi încadrate cronologic în secolul al XVI-lea. Această datare este confirmată de descoperiri similare din alte necropole, acest tip de inel fiind frecvent mai ales în veacurile XV—XVI <sup>72</sup>. Inele cu verigă circulară s-au descoperit la Măicănești <sup>73</sup>, Suceava <sup>74</sup>, Streisîngeorgiu <sup>75</sup>, Drobeta-Turnu Severin <sup>76</sup>. Toate acestea au montura rotundă și nu romboidală ca inelele de la Enisala.

*Inele cu veriga torsionată.* În această categorie intră un singur inel, descoperit în M<sub>15</sub> — inel sigilar de bronz. Veriga, torsionată, are lipită o plăcuță romboidală decorată prin incizie, cu un motiv cruciform; la extremitățile fiecărui braț al crucii se găsește cîte o săgeată. Motivul este încadrat într-un chenar ce urmărește conturul monturii (Pl. IX, 3,4 și Pl. XI, 4). Dimensiuni: diametrul verigii — 0,3 cm; diametrul inelului — 2 cm. Pe baza amplasării mormîntului în cimitir, inelul poate fi datat în secolul XVI. Inele cu veriga torsionată sînt cunoscute din perioada feudalismului timpuriu; la muzeul din Călărași se află un inel de argint (nr. inv. 2265) descoperit la Păcuilui lui Soare (sec. XI) <sup>77</sup>. Pentru secolele XIV—XVI, exemplare asemănătoare s-au găsit la Măicănești <sup>78</sup>, la Suslănești <sup>79</sup> și la Retevoiești <sup>80</sup>, ultimul avînd ca montură trei pietre. Un exemplar identic cu cel de la Enisala a fost descoperit la Guruieni-Măgura, jud. Teleorman <sup>81</sup>.

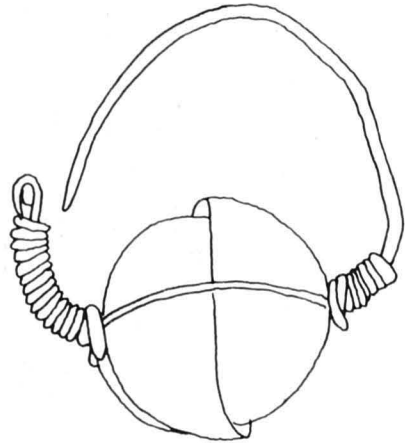
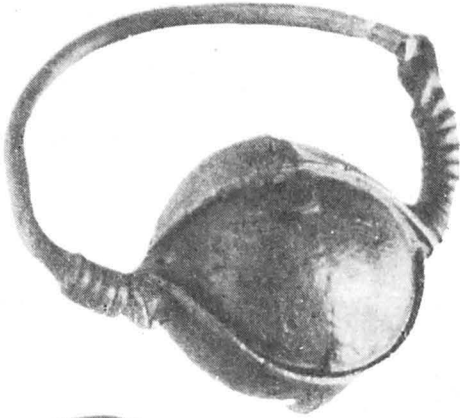
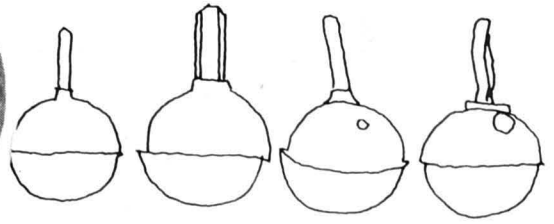
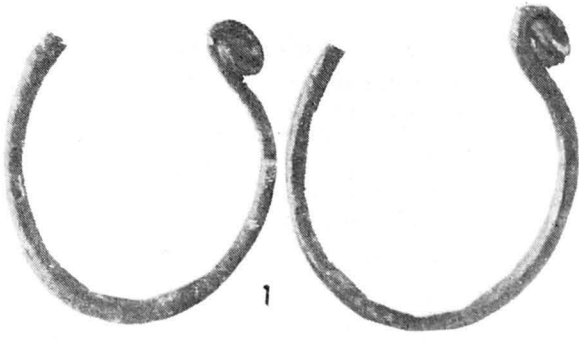
*Inel cu veriga lamelară.* În această categorie includem un singur exemplar descoperit în M<sub>35</sub>.

— inel din bronz. Are veriga lamelară, la partea superioară avînd capete lățite și neîmpreunate. Pe ea este lipită o montură de forma unei inimi, ce are incizată în centru, un semn asemănător cu litera J mare (Pl. IX, 5,6 și Pl. XII, 1). Dimensiuni: veriga lată

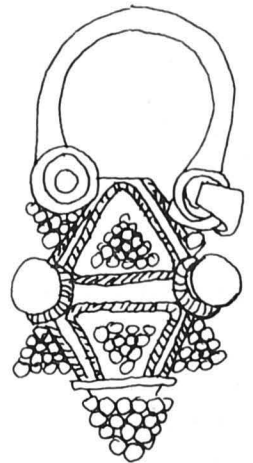
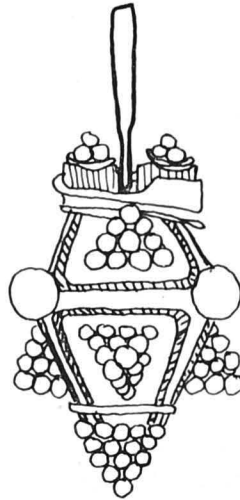
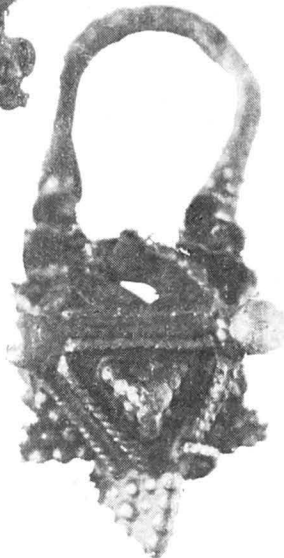
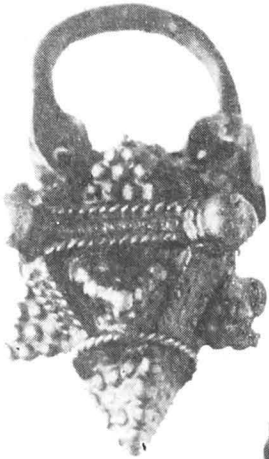
## PL. VII — NASTURI 1b ȘI CERCEI 1—3

VII) BOUTONS 1b ET BOUCLES D'OREILLE 1—3

PL. VII BOTTONI 1b ED ORECCHINI 1—3



2



3

de 0,3 cm, la partea inferioară; diametrul inelului este de 2 cm. Inelul este datat cu o monedă de la Murad IV (1623—1640). Acest tip a circulat și în perioada feudalismului timpuriu, descoperirile de la Dinogetia fiind semnificative <sup>82</sup>. După aceasta, acest tip va cunoaște o largă răspândire în secolele XVII—XVIII. Simplă sau cu nervură longitudinală, veriga are uneori în jurul monturii grupuri de granule, execuție ce nu se apropie de valoarea artistică a inelelor anterioare <sup>83</sup>.

*Inelele cu montura împodobită cu pietre.* În această categorie intră trei inele a căror montură este împodobită cu una sau mai multe pietre prețioase.

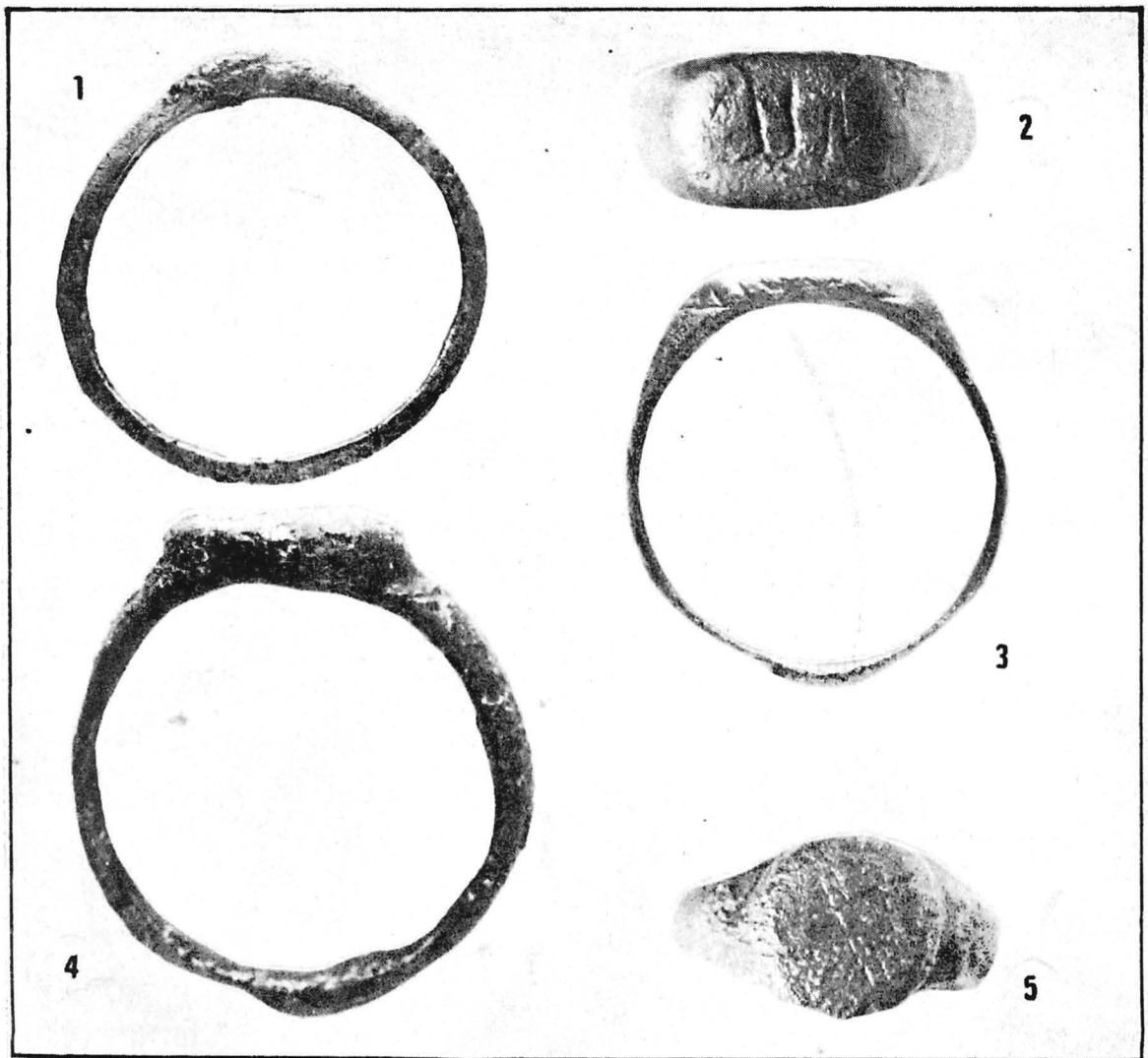
— inel de argint, găsit în M<sub>34</sub>, la mâna dreaptă. Are veriga lamelară, cu capetele apropiate, decorată cu o nervură incizată, longitudinală. De o parte și de alta a monturii se află câte o granulă de argint, cu dublu rol: decorativ și pentru o fixare mai bună a monturii de verigă. Montura, sudată pe verigă, are fixată prin intermediul a opt ghiare, parțial păstrate, o piatră octogonală, de culoare brun-roșcată (Pl. X, 1,2 și Pl. XII, 3,4). Dimensiuni: veriga — lățime de 0,3 cm; piatra — latura de 0,7 cm; diametrul inelului — 2 cm. Inelul, pe baza situării mormintului în cimitir, poate fi încadrat cronologic în secolele XVI—XVII, respectiv până la jumătatea secolului XVII, ultimele înmormântări fiind datate cu monede emise de Murad IV (1623—1640) și Ibrahim I (1640—1648). Datarea este confirmată și tipologic, inele cu verigă lamelară fiind răspândite din nou din secolul XVII <sup>84</sup>, exemplare asemănătoare datate în secolele XVII—XVIII, fiind descoperite și în alte localități din țară. La Tînganu s-a descoperit un inel de argint cu piatră gălbuie-roșcată. De o parte și de alta a pietrei, veriga are reprezentate în relief, două capete de lei <sup>85</sup>; la Muzeul Mogoșoaia se află un inel de argint (nr. inv. 14375/836) cu veriga lamelară. De o parte și de alta a monturii, în care este fixată o piatră, pe marginile ei și pe verigă, sînt prinse două plăcuțe metalice, care au reprezentate în relief câte un cap de cornută <sup>86</sup>. În timpul săpăturilor de la Suceava s-a găsit un inel mic de bronz, ce are montată o sticlă de culoare roșie. De o parte și de alta a monturii, pe verigă, sînt lipiți doi bumbi <sup>87</sup>. Un exemplar asemănător s-a găsit și la Giurgeni — Orașul de Floci, inel datat cu o monedă de la 1527 <sup>88</sup>.

— inel de argint, găsit în mormîntul 54. Se afla la mâna stîngă pe același deget cu el fiind și un inel verighetă de argint. Veriga, în secțiune semicirculară, se lățește spre montură, fiind turnate împreună. Montura, circulară, este înaltă de 0,5 cm. și are în mijloc o piatră mică, gălbuie, prinsă cu șase ghiare triunghiulare (Pl. X, 3, 4). Dimensiuni: veriga — la partea inferioară este lățime de 0,4 cm; montura — diametru — 1 cm; diametrul pietrei — 0,5 cm; diametrul inelului — 2 cm.

Pe baza amplasării mormîntului în necropolă, inelul poate fi datat în secolul al XVI-lea. Analogii pentru acest inel întîlnim la București, în cimitirul bisericii Sf. Gheorghe Nou. Aici, în M<sub>2</sub>, s-a găsit un inel turnat cu chatonul oval. Pe el, într-un orificiu central, se află montată o piatră. Inelul este datat în secolele XVI—XVII <sup>89</sup>.

— inel de argint, descoperit în M<sub>56</sub>. Veriga, semicirculară în secțiune, este formată din două jumătăți lipite sub montură și depărtate la partea opusă. Montura constă din patru suporturi circulare dispuse în cruce, unul dintre ele fiind distrus. În mijlocul lor se găsește un suport mai mic. În suporturile mari sînt prinse cu ajutorul a opt ghiare, două pietre de culoare verde-oliv, transparente și o piatră mată de culoare turcoaz. Piatra din suportul central lipsește (Pl. X, 5,6 și Pl. XII, 2) Dimensiuni: veriga — lățime 0,4 cm; diametrul unei pietre — 0,7 cm; diametrul inelului — 2 cm. Ca și la celelalte inele cu montură împodobită cu pietre, nici la acest inel nu am găsit analogii perfecte. Ca asemănătoare, inele cu montura cu mai multe pietre, putem semnală, descoperirile de la Buda-Buzău <sup>90</sup>.

Cercetarea fiind la început, considerăm prematur formularea unor concluzii. Totuși, unele ipoteze de lucru se cuvin a fi menționate.



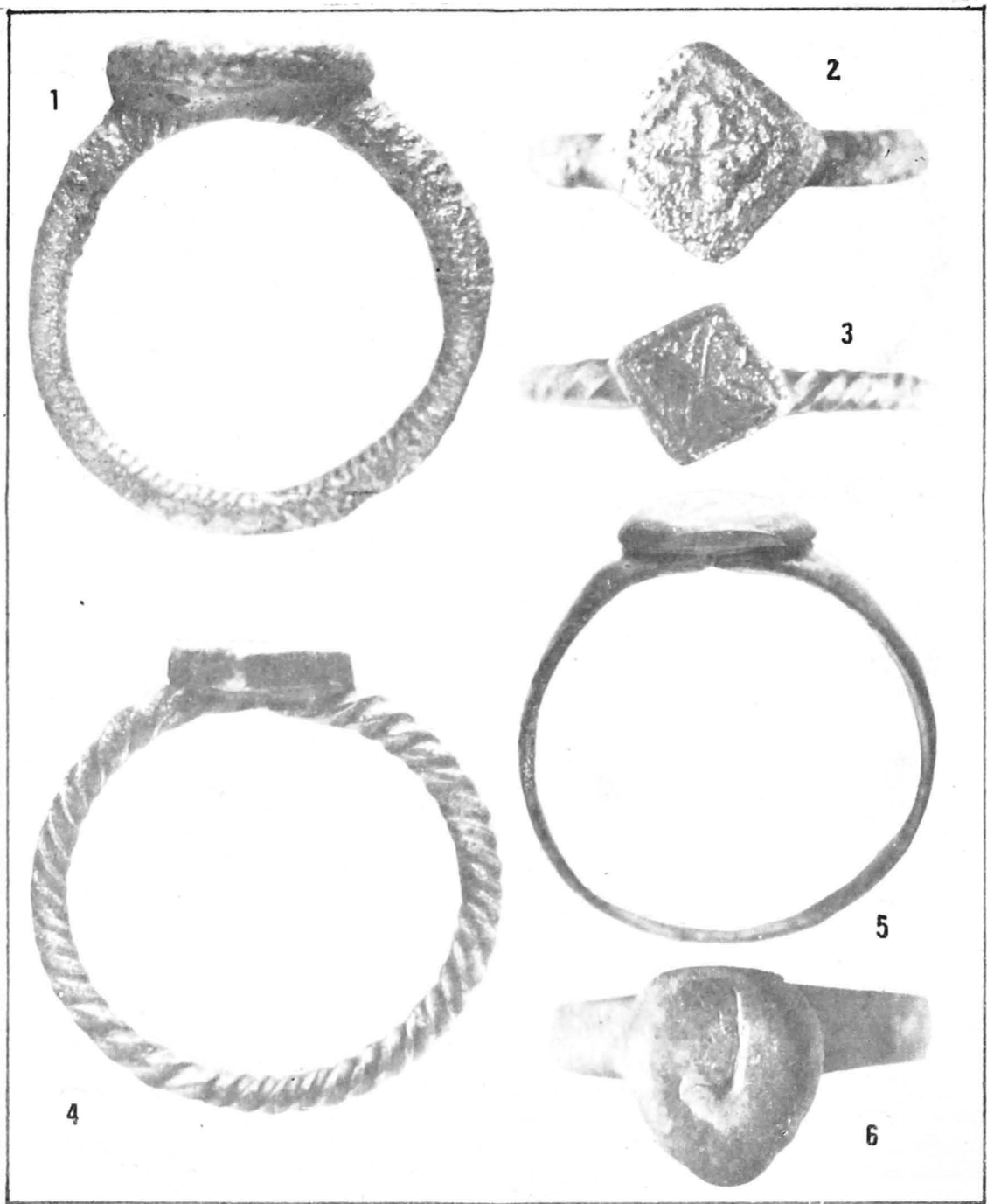
**PL. VIII — INELE TURNATE**

*Pl. VIII) BAGUES MOULÉES*

PL. VIII — ALLIEN

Din punct de vedere cronologic, necropola medievală de la Enisala este singura de acest fel, studiată pînă acum în Dobrogea. Din această cauză, cercetarea noastră este îngreunată, situația de aici neavînd un termen de comparație apropiat. Ne vom referi cu precădere la necropolele din Țara Românească și mai puțin la cele din Moldova, unde, cu excepția cimitirului orășenesc de la Suceava nu s-au cercetat sistematic alte necropole din această perioadă. În Țara Românească situația este total diferită și numai menționarea în ordine cronologică, a unor necropole, este suficientă. Așa este cazul cimitirelor de la Cetățeni, Măicănești, Drobeta-Turnu Severin, Buda-Buzău, Ținganu, etc.

N-am menționat descoperirile de la Curtea de Argeș, Suslănești sau Comana, pentru că mormintele de aici, aparținînd unor domnitori sau boieri, nu pot fi comparate cu cele dintr-o necropolă sătească<sup>91</sup>.



**PL. IX — INELE CU MONTURA LIPITĂ**

*PL. IX BAGUES AU CHATON SOUDÉ*

PL. IX — ANELLI

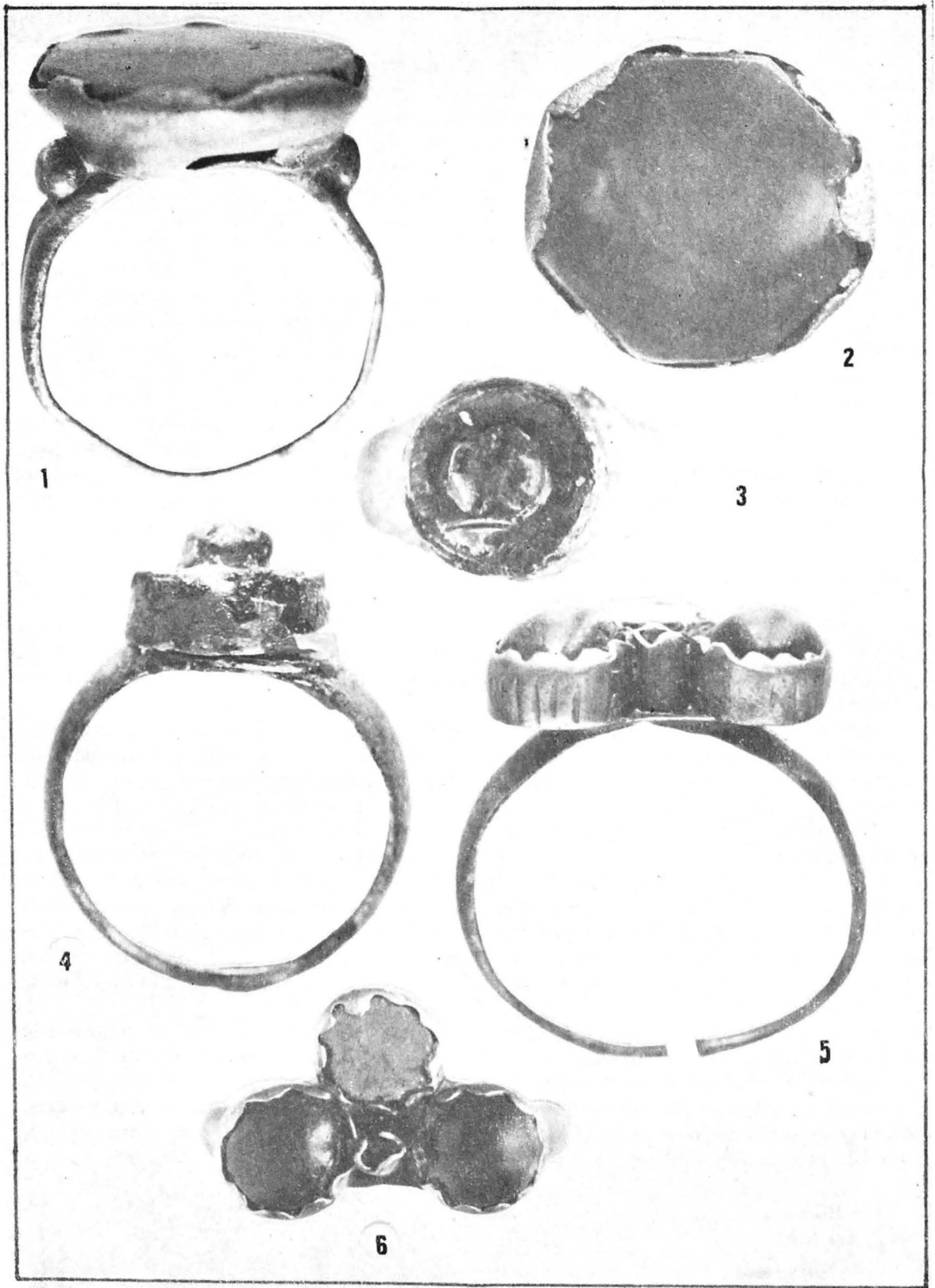
**PL. X — INELE CU PIATRĂ**

*PL. X BAGUES AU CHATON ORNÉ DE PIERRES*

PL. X — ANELLI

IX





x

După aceste precizări, comparativ cu mormintele din necropolele menționate mai sus, să încercăm să facem câteva observații.

La Enisala, în cele trei campanii care s-au succedat pînă în prezent, s-au descoperit 150 de morminte <sup>92</sup>, la care se adaugă cele distruse cu ocazia construirii șoselei și a caselor din jur. Aici s-au făcut înmormintări din secolul XV pînă în secolul al XVIII-lea <sup>93</sup>, fapt ce dovedește existența neîntreruptă a satului. Ipoteza este confirmată, deocamdată, de situația din capătul secțiunii 1. Aici, într-o primă perioadă, se fac înmormintări pînă în al treilea sfert al secolului al XVI-lea, după care se observă o întrerupere pînă la începutul secolului al XVII-lea. În mormintările din secolul al XVII-lea, datate cu monede de la Murad IV (1623—1640) și Ibrahim I (1640—1648), trebuie legate de o extindere a necropolei de sec. al XVII-lea. Locuitorii aveau conștiința unei limite a necropolei din secolul al XVI-lea, dar nu știau exact această limită. Așa se explică, credem, intercalarea unor morminte din secolul XVII, printre morminte din secolul XVI, <sup>94</sup>, pe de o parte, iar pe de altă parte, spațiul mare dintre M<sub>43</sub>, M<sub>44</sub> și M<sub>45</sub>, M<sub>46</sub>.

În altă ordine de idei, se remarcă diferențele mari de sexe și vârste: au fost găsite 20 de morminte de copii, 24 de morminte de femei și numai 4 morminte de bărbați.

Inventarul prezintă o situație aparte neavînd un termen de comparație apropiat în nici o altă necropolă sătească din țară. Față de celelalte necropole, unde pentru secolele XV—XVI numărul mormintelor cu sierie este foarte mic, aici se constată o prezență de aproape 100% a mormintelor cu sierie. Explicația că existența sierielor denotă unele elemente mai avute este contrazisă, măcar în parte, de unele morminte care au sieriu, dar nu au inventar. Mai mult, în secolul al XVII-lea, la nici un mormînt nu s-a găsit sieriu, nici măcar la cele cu inventar deosebit <sup>95</sup>. Aceasta, cînd în țară, pentru secolul XVIII, situația este diferită: numărul înmormintărilor cu sieriu este mai mare față de secolele XV—XVI. S-ar putea ca lipsa sierielor în secolul XVII să constituie un element de ritual al unei populații străine, tot creștine, care a fost primită să se înmormînteze la marginile necropolei. Lipsa unei analize antropologice ne împiedică să spunem, deocamdată, ceva cu precizie.

Analizînd componența inventarului funerar, pe secole, observăm unele deosebiri. În nici unul din mormintele din secolul al XVII-lea nu s-au găsit, pînă acum, mărgelile, nasturi globulari sau poteoave. Aceasta s-ar putea să vină în sprijinul ipotezei de mai sus, dar o putem lega și de o schimbare a modei vestimentelor în secolul al XVII-lea.

Indiferent de perioada din care sînt, unele morminte se detașează prin inventarul lor funerar deosebit de bogat. Se remarcă M<sub>28</sub>, cu fragment de țesătură din mătase cu fir de argint aurit, M<sub>1</sub>, cu cercei și două inele, M<sub>54</sub>, în care s-au găsit două inele, dintre care unul cu piatră. La polul opus se situează unele morminte care nu au nici un fel de inventar. Situația reflectă foarte bine diferențierile sociale din sat, existența unor elemente mai avute. Prezența unor piese deosebite, care n-au putut fi prelucrate de meșteri locali, se explică prin existența, la numai 8 km, a orașului Babadag, cel mai important oraș din nordul Dobrogei din timpul Evului Mediu.

Pentru o mare parte din inventarul mormintelor există analogii cu materialele cercetate din necropolele medievale de la est și sud de Carpați, aceasta dovedind încă o dată legăturile neîntrerupte dintre aceste teritorii.

Sperăm ca cercetările viitoare să confirme ipotezele noastre și să ducă la precizarea unor probleme nerezolvate încă: limitele în timp și spațiu ale necropolei, organizarea și dezvoltarea sa, raportul dintre așezare și necropolă.

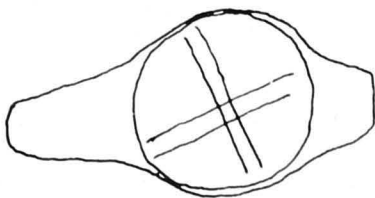
## PL. XI — INELE

Pl. XI BAGUES

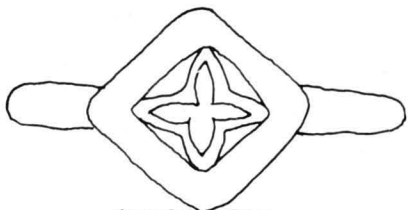
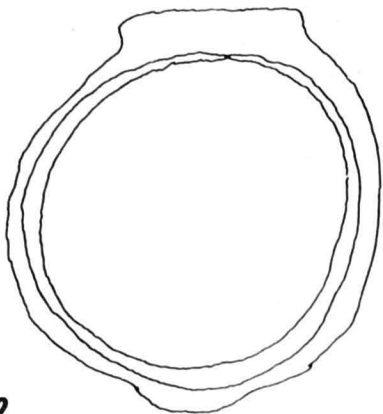
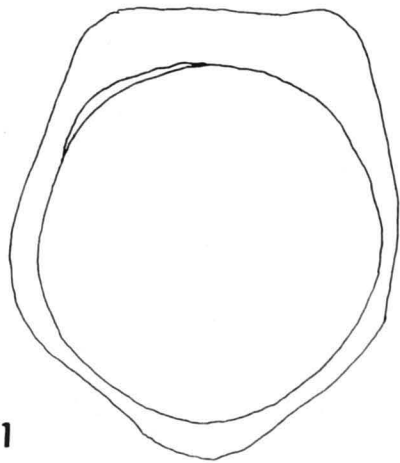
Pl. XI — ANELLI



1



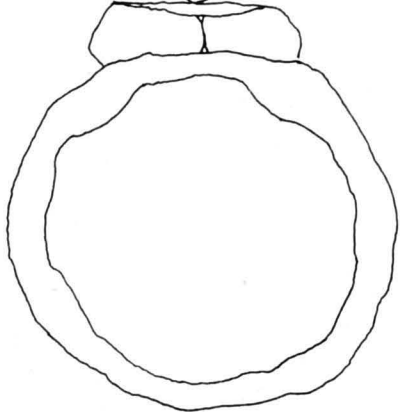
2

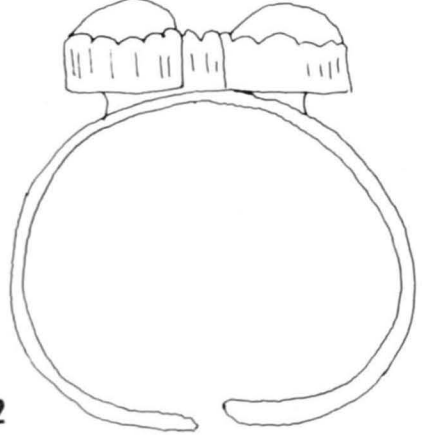
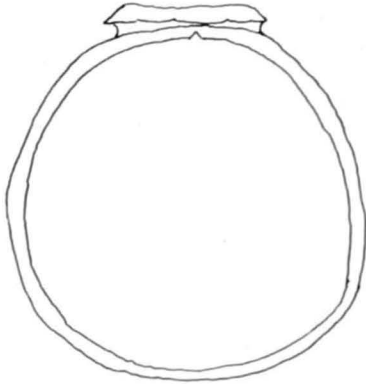
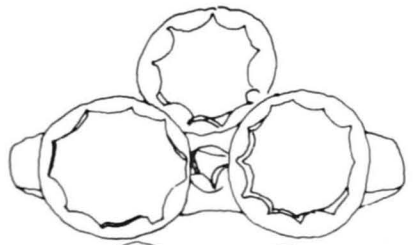
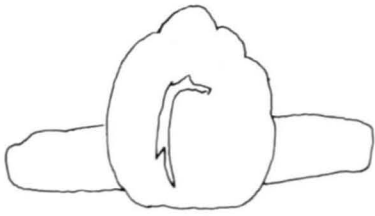


3



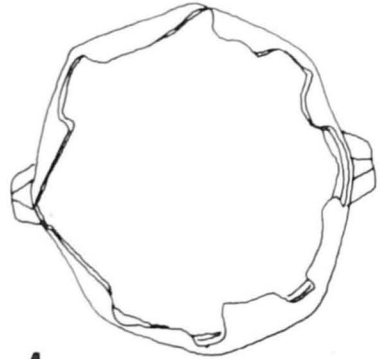
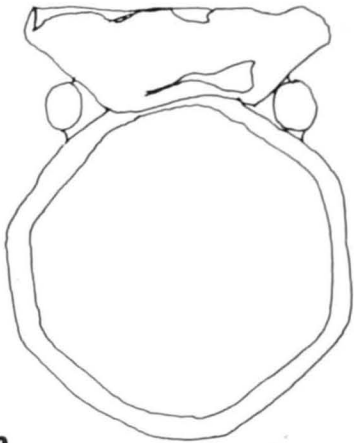
4





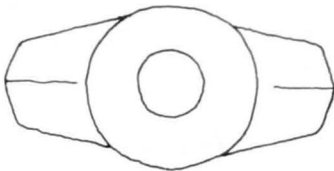
1

2

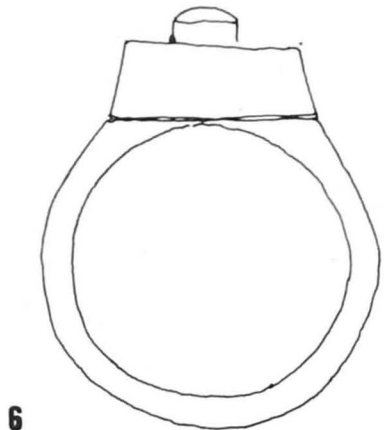


3

4



5



6

- Lucrarea a fost prezentată la Sesiunea anuală de rapoarte din martie 1978. Ne facem o plăcută datorie adresînd și pe această cale mulțumirile noastre tov. director G. Simion pentru îndrumările competente pe care ni le-a acordat neîncetat în timpul cercetărilor.
1. G. Simion, *Despre cultura geto-dacă din nordul Dobrogei, în lumina descoperirilor de la Enisala*, Peuce, II, 1971, p. 63—129; Idem, *Necropolele getice de la Enisala și Telița*, Peuce, VI, 1978, p. 49—72; Idem, *La culture gëto-dace du nord de la Dobroudja dans la lumière des découvertes d'Enisala*, Thracia, III, Serdicae, 1974, p. 291—304; Idem, *Les gëtes de la Dobroudja septentrionale du VI-e au I-e siècle av.n.è.*, Thracodacia, București, 1976, p. 113—163.
  2. I. Barnea, Șt. Ștefănescu, *Din istoria Dobrogei*, III, București, 1971, p. 380 și urm.; Radu Ștefan Ciobanu, *Cetatea de la Enisala*, B.M.I., an XL, 1, 1971, p. 21—30.
  3. Vezi nota nr. 5.
  4. Aducem încă odată mulțumiri cercetătorului Mircea Babeș, care ne-a cedat spre studiu și publicare materialele medievale rezultate în urma cercetărilor din anul 1967.
  5. Mircea Babeș, *Necropola daco-romană de la Enisala*, SCIV, 22, 1, 1971, p. 19—46; pentru mormintele medievale, vezi p. 23, fig. 1.
  6. La Măicănești circa 5% din morminte au brațele ridicate spre clavicule. Cf. Margareta Constantiniu, Panait I. Panait, Ioana Cristache-Panait, *Șantierul arheologic Băneasa-Străulești*, în *Cercetări arheologice în București*, II, p. 197. Mulțumim din nou tov. Panait I. Panait, care ne-a oferit cu generozitate informații asupra inventarului funerar din necropolele din jurul Bucureștiului.
  7. *Șantierul arheologic Traian*, în SCIV, tom. VI, 3—4, 1955, fig. 14 (2, 6).
  8. Aici au fost descoperite 13 morminte cu antebrățele îndoite și aduse spre umeri. Mormintele sînt atribuite unei populații străine, creștinată și asimilată de populația locală, poziția brațelor reprezentînd o tradiție a ritualului vechi funerar. Cf. Gh. Cantacuzino, *Unele probleme istorice privind așezările medievale muntene în lumina cercetărilor arheologice de la Cernica*, SCIV, tom. XIV, 2, 1963, p. 371—379.
  9. Mormintele nu au fost încă supuse unei analize antropologice.
  10. I. Nestor și Petre Diaconu, *Săpăturile arheologice de la Păcuiul lui Soare*, Materiale, 1959, p. 590; Petre Diaconu, Silvia Baraschi, *Păcuiul lui Soare. Așezarea medievală*, II, 1977, p. 10.
  11. Cimitirul este încadrat cronologic între sfîrșitul secolului XIII și începutul secolului XV. S-au descoperit cca. 70 de morminte, toate fără sicrie. Inventarul este foarte sărac, numai cîteva morminte avînd inventar. Informațiile ne-au fost date de tov. Petre Diaconu, căruia îi mulțumim încă o dată pentru sprijinul acordat.
  12. Lia Bătrîna și Adrian Bătrîna, *Contribuții la cunoașterea arhitecturii medievale din Dobrogea: biserica Sf. Atanasie din Niculițel (jud. Tulcea)*, SCIVA, tom. 28, 4, 1977, p. 540.
  13. *Raport preliminar asupra sondajului de lîngă Luncavița, rn. Măcin*, SCIV, tom. III, 1952, p. 416.
  14. Margareta Constantiniu, Panait I. Panait, Ioana Cristache-Panait, *loc cit.*
  15. Panait I. Panait, Mioara Turecu, Iulia Constantinescu, Paul I. Cernovodeanu, *Complexul medieval Țînganu*, (în continuare, va fi citat cu *Țînganu*). *Cercetări arheologice în București*, II, p. 264—270.
  16. Dorin Popescu, N. Constantinescu, Gh. Diaconu și Sebastian Morintz, *Șantierul arheologic Țîrșor*, Materiale, VI, 1959, p. 736.
  17. C. S. Nicolăescu-Plopșor, M. Petrescu-Dîmbovița, N. Constantinescu, Dan G. Teodor, Emilia Zaharia, Adrian Florescu, Marilena Florescu și Gh. Diaconu, *Șantierul Arheologic de la Bicaz* (în continuare va fi citat *Bicaz*), Materiale, VI, 1959, p. 71—72.
  18. Hortensia Dumitrescu și Vladimir Dumitrescu, *Săpăturile de la Traian-Dealul Fîntînilor*, Materiale, VI, 1959, p. 175.
  19. Radu Popa, *Streisîngeorgiu, Mărturii de istorie românească din secolele XI—XIV în sudul Transilvaniei*. Revista muzeelor și monumentelor. Monumente istorice și de artă, 1, 1978, p. 29.
  20. *Bicaz*, Materiale VI, p. 71—72.
  21. Gh. Bichir și Eugen Dogan, *Săpături arheologice la Mîndrișca*, Materiale, VIII, 1962, p. 298.

## PL. XII — INELE

PL. XII BAGUE À L'ANNEAU LAMÉLLAIRE (1) ET BAGUES AU CHATON ORNÉ DE PIERRES (2—6)

## PL. XII — ANELLI

21. *Șantierul Tirgoșor*, Materiale VI, p. 736.
22. Margareta Constantiniu, Panait I. Panait, Ioana Cristache-Panait, *loc. cit.*
23. Radu Popa, *loc. cit.*
24. Identificarea monedelor turcești a fost făcută de dr. Mihai Maxim, de la Facultatea de istorie din București, căruia îi aducem încă o dată mulțumirile noastre.
25. Cu sprijinul colegei noastre de la secția de etnografie, Vasilei Topoleanu, materialele au fost analizate la Muzeul de Artă al R.S.R., la Laboratorul de cercetări și analize chimice, cu Buletinul de analiză nr. 186 din 10 dec. 1977. Pe această cale mulțumim din nou colegei noastre pentru sprijinul continuu pe care ni l-a acordat la cercetarea și conservarea fragmentelor textile.
26. V. Drăghicescu, *Curtea domnească din Argeș. Note istorice și arheologice*, în BCMI, 1917—1923, p. 66.
27. Dinu V. Rosetti, *Săpăturile de la Snagov*, București, 1935, p. 39, fig. 13.
28. Ion Nestor și colab., *Șantierul arheologic Suceava*, SCIV, tom. IV 1—2, 1953, p. 356—364.
29. Margareta Constantiniu, Panait I. Panait, Ioana Cristache-Panait *op. cit.*, p. 213.
30. Gheorghe Baltag, *Podoabe din secolele XIV—XVIII din inventarul necropolelor de la Streisîngeirgiu și Strei-județ Hunedoara*, Revista muzeelor și monumentelor. Monumente istorice și de artă, 1, 1978, p. 56, fig. 1 (13, 15).
31. *Șantierul Suceava-Cetatea Neamț*, SCIV, an. VI, 1955, nr. 3—4—, p. 766.
32. Dorin Popescu și Dinu V. Rosetti, *Săpăturile arheologice de la Retevoiești*, Materiale, VI, 1959, fig. 14 (5).
33. Dinu V. Rosetti, *Vestigiile feudale de la Suslănești*, BMI, an. XLI, nr. 2, 1972, p. 36.
34. SCIV, an. VI, 3—4, 1955, fig. 12.
35. Ion T. Dragomir, *Tezaurul de la Zăvoaia (jud. Brăila)*, BMI, an. XLI, nr. 2, 1972, p. 71, și fig. 1 (18).
36. V. Drăghiceanu, *op. cit.*, f. 52.
37. SCIV, an. VI, 3—4, 1955, fig. 12.
38. Gheorghe Baltag, *op. cit.*, fig. 1 (16).
39. N. Constantinescu, *Coconi*, Buc., 1972, p. 95, pl. IX, 7.
40. D. M. Roșka, *Un vechiu cimitir românesc în fostul sat Văraea din jud. Bistrița-Năsăud, după săpăturile arheologice întreprinse*, Cluj, 1924, p. 26 și urm.
41. Al. Andronic, Eug. Zaharia, et M. Dinu, *La résidence princière de Jassy*, Dacia, NS, XIV, 1970, p. 353, f. 11/11.
42. Marin Matei Popescu, *Podoabe medievale în țările române*, 1970, cat. 53.
43. Victor Spinei, *Necropola medievală de la Piatra-Neamț-Dărmănești*. Memoria Antiquitatis, I, 1969, f. 3/3.
44. *Șantierul arheologic Hlincea-Iași*, SCIV, an. V, 1—2, 1954, p. 244.
45. SCIV, 1—2, 1953, p. 361—362.
46. *Tinganu*, p. 269.
47. M. M. Popescu, *op. cit.*, p. 17.
48. Petre Diaconu, Silvia Baraschi, *op. cit.*, fig. 97 (14—16).
49. Al. Bărcăcilă, *Monede, podoabe de metal și fragmente ceramice de la termele Drobetei și din cimitirul medieval suprapus*. Materiale, V, 1959, fig. 3 (13).
50. SCIV, 1—2, 1953, fig. 27.
51. Petre Diaconu, Silvia Baraschi, *op. cit.*, fig. 97 (21, 22).
52. Informație Emil Ioan Emandi.
53. Informație Mircea Babeș.
54. Al. Bărcăcilă, *op. cit.*, fig. 3 (6).
55. N. Constantinescu, Gh. Untaru, *Podoabe feudale descoperite la Olteni (r. Focșani)*, în SCIV, anul X, 2, 1959, p. 500—501, fig. 2 (1) și fig. 3.
56. Ion T. Dragomir, *Descoperiri arheologice pe actualul teritoriu al Galațiului din cete mai vechi timpuri și pînă la întemeierea orașului*, în Danubius I, 1967, fig. 17 (1—2).
57. SCIV, 1—2, 1953, p. 356—364.
58. Dinu V. Rosetti, *op. cit.*, p. 34.
59. *Ibidem*, nota 53.
60. *Ibidem*.
61. Panait I. Panait, *Începuturile orașului București în lumina cercetărilor arheologice*, București, Materiale de istorie și muzeografie, V, 1967, p. 16.
62. *Ibidem*, n. 47.
63. *Ibidem*, fig. 1.
64. M. M. Popescu, *op. cit.*, p. 29, și cat. 127, 128.
65. *Ibidem*, fig. 22.
66. Virgil N. Drăghiceanu, *Săpăturile din Buda, Lapoș și Tiscău-Buzău*, în BCMI, 1931, p. 175, fig. 36.
67. *București*, II, fig. 110.
68. SCIV, 3—4, 1955, fig. 12 (7).
69. Eugenia Neamțu, *Obiectele de podoabă din tezaurul medieval de la Cotul Morii, Popricani (Iași)*, în Arheologia Moldovei, I, fig. (1(8) și 3 (7).
70. Dinu V. Rosetti, *op. cit.*, fig. 5 (6, 17).
71. Gheorghe Baltag, *op. cit.*, fig. 1 (4).
72. M. M. Popescu, *op. cit.*, p. 22.
73. Panait I. Panait, *loc. cit.*
74. SCIV, 1—2, 1953, p. 356—364.

75. Gheorghe Baltag, *op. cit.*, fig. 1 (8).
76. Al. Bărcăcilă, *op. cit.*, fig. 2 (2, 7).
77. M. M. Popescu, *op. cit.*, p. 27.
78. Panait I. Panait, *op. cit.*, p. 16.
79. Dinu V. Rosetti, *op. cit.*, f. 5 (16).
80. Dorin Popescu și Dinu V. Rosetti, *op. cit.*, fig. 14 (3a—3b).
81. M. M. Popescu, *op. cit.*, fig. 22.
82. Gh. Ștefan, I. Barnea, Maria Comșa, Eugen Comșa, *Dinogetia I, Așezarea feudal timpurie de la Bisericița-Garvăn*, 1967, fig. 167 (4—6) și fig. 170 (18, 20).
83. M. M. Popescu, *op. cit.*, p. 27 și cat. 131, 132.
84. Vezi nota 83.
85. *Ținganu*, p. 269 și fig. 25 (4).
86. M. M. Popescu, *op. cit.*, p. 28—29 și cat. 129.
87. *SCIV*, 3—4, 1955, p. 779, fig. 24 (1).
88. Informație Anca Păunescu. Aducem și pe această cale mulțumirile noastre pentru amabilitatea cu care ne-au fost arătate materialele de la Giurgeni.
89. Dinu V. Rosetti, Panait I. Panait, *Cerectările istorice și arheologice privind ctitoria brîncovenească de la Sf. Gheorghe Nou*, în București, Materiale de istorie și muzeografie, VI, 1986 p. 100, fig. 2/2.
90. V. Droghiceanu, *op. cit.*, fig. 2.
91. La sesiunea de rapoarte și comunicări din martie 1978 ni s-a sugerat că ar putea fi vorba de o necropolă orașenească, dar deocamdată, nu avem nici un indiciu în acest sens.
92. În anul 1967 au fost dezvelite 30 de morminte, în anul 1977 — 57 de morminte și în anul 1978 — 63 de morminte.
93. În campania din anul 1967 s-a descoperit o monedă turcească din anul 1703.
94. Că nu poate fi vorba de înmormintări continue, o dovedesc monedele descoperite: ultima monedă din secolul XVI, este o emisiune de la Selim al II-lea (1566—1574), iar prima monedă din secolul al XVII-lea este de la Murad al IV-lea (1623—1640).
95. Vezi cerceii poliedrici din M. 42.

LA NÉCROPOLE MÉDIÉVALE D'ENISALA  
RAPPORT PRÉLIMINAIRE  
(Résumé)

On a inclus dans le plan de recherche du musée le « Delta du Danube » de Tulcea pour les années 1977—1978 la nécropole médiévale d'Enisala, localité connue dans la littérature de spécialité par les recherches de la nécropole gétique et de la cité médiévale.

Mircea Babeș, de l'Institut d'Archéologie de Bucarest, en 1967—1968, en étudiant la nécropole daco-romaine des siècles I—II d.n.è., a découvert les premières tombes médiévales.

Pendant les quatre campagnes (1967—1968) et (1977—1978) on a trouvé 150 tombes médiévales et 105 tombes daco-romaines d'incinération et d'inhumation. La superposition des deux nécropoles a provoqué le dérangement de certaines tombes daco-romaines. Jusqu'à présent, on n'a pas encore observé de superpositions de tombes, dans la nécropole médiévale.

Les tombes médiévales sont rangées en lignes presque parallèles. Elles sont aménagées selon le rite chrétien. Dans la moitié des tombes on a trouvé des monnaies déposées dans la main ou sur la poitrine. 75% des inhumations ont été faites en cercueils de bois, le reste étant

représenté par des inhumations sans cercueil. L'inventaire très riche, constitué par des fragments de tissu, des accessoires vestimentaires, des objets de parure — boucles d'oreille, bagues, perles en verre, monnaies — a permis l'encadrement chronologique de la nécropole aux XV—XVII siècle.

Une partie de l'inventaire des tombes présente des analogies avec les nécropoles médiévales situées à l'est et au sud des Carpates.

Dans la Dobroudja, pour cette période, la nécropole médiévale d'Enisala est le seul monument de ce genre connu jusqu'à présent. Elle atteste la continuité d'habitation de la population roumaine dans cette zone, pendant la domination ottomane dans la Dobroudja.

Les recherches futures poursuivront la découverte de l'habitat contemporain à la nécropole. L'inventaire riche et varié de la vaste nécropole d'Enisala et les témoignages importants des sources écrites et cartographiques suggèrent qu'il s'agit d'un habitat florissant dont l'investigation apportera de nouvelles données sur l'histoire médiévale de la Dobroudja.

LA NECROPOLI MEDIOEVALE DI ENISALA  
RAPPORTO PRELIMINARIO

(Riassunto)

Nel programma di ricerche del museo del Delta del Danubio negli anni 1977—1978 è stata inclusa la necropoli medioevale di Enisala, località ben nota nella letteratura di specialità dalle ricerche della necropoli getica e della città medioevale.

Mircea Babeş, dell' Istituto di Archeologia di Bucarest, nel 1967—1968, studiando la necropoli daco-romana (sec. I—II d.C.) ha trovato le prime tombe medioevali.

Durante gli scavi del 1967—1968 e 1977—1978 sono rinvenute 150 tombe medioevali e 105 tombe daco-romane a incinerazione ed inumazione. La sovrapposizione delle due necropoli ha provocato il disturbo di alcune tombe antiche. Fin'adesso non sono rinvenute delle sovrapposizioni fra le sepolture del medioevo.

Nella necropoli medioevale si può osservare la disposizione delle tombe in file parallele. Le sepolture sono sistemate secondo il rito cristiano. Nella metà delle tombe abbiamo sorpreso la deposizione di monete, sia alla ma-

no che sul petto. Il 75% delle sepolture presenta bare di legno; nel resto dei casi si tratta di sepolture senza bara. Il corredo ricchissimo costituito da frammenti di tessuto, accessori vestimentari, orecchini, anelli, perle di vetro e monete ci ha permesso di fissare la cronologia della necropoli tra i sec. XV—XVII.

Parte del corredo delle tombe ha delle analogie nelle necropoli situate a sud ed est delle Carpati.

Nella Dobrugia, per questo periodo, la necropoli medioevale di Enisala rappresenta un monumento singolare fino ad oggi, attestando la continuità d'abitazione della popolazione romana in questa zona durante l'epoca del dominio ottomano.

Il compito delle ricerche future sarà di portare alla luce l'abitato coevo alla necropoli. Il corredo ricco e diverso della necropoli di Enisala e le testimonianze delle fonti scritte e cartografiche, indicano qui l'esistenza di un abitato florido durante questo periodo scuro della storia di Dobrugia.