

VIAȚA ȚĂRĂNIMII DIN JUDEȚUL TULCEA ÎN PERIOADA INTERBELICĂ, SUB ASPECT ISTORICO-ETNOGRAFIC

**PETRU ZAHARIA
STELUȚA PĂRĂU**

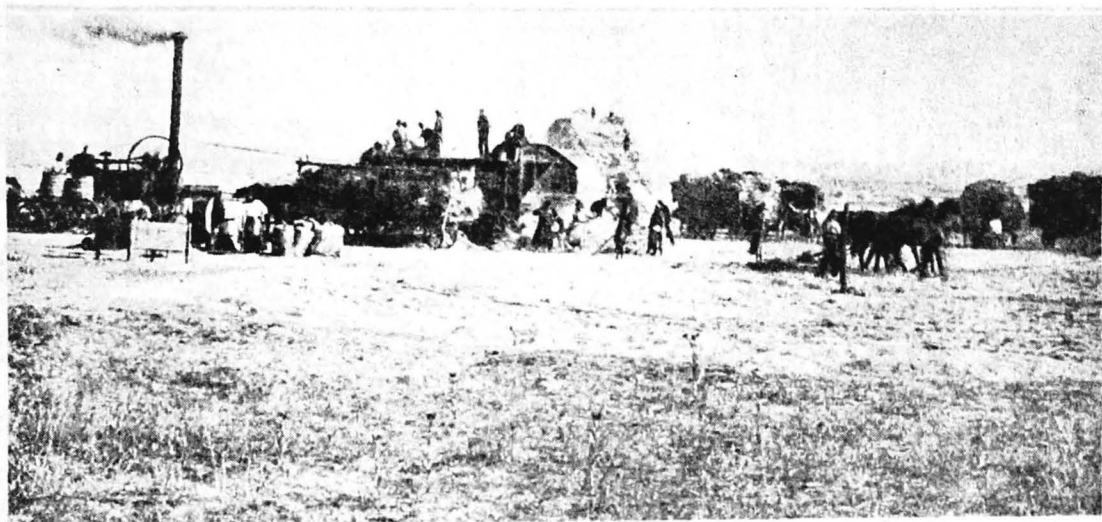
Desăvârșirea statului național unitar român a făcut ca România să intre într-o etapă nouă a dezvoltării sale istorice. Consolidarea țării pe plan intern s-a făcut prin reforma agrară din 1921, Constituția din 1923 și măsurile luate în vederea refacerii și dezvoltării economice.

Și pentru județul Tulcea, aceasta este perioada de refacere a economiei dezorganizate din cauza războiului. Se constată dezvoltarea industriei, agriculturii, comerțului și transportului. Cu toate acestea industria era slab reprezentată. Mai mult de 70% din numărul întreprinderilor aveau sub 10 muncitori și o forță motrică scăzută.

Sectorul predominant al producției de bunuri materiale a rămas sectorul agricol. Folosirea uneltelor agricole perfecționate mărirea suprafețelor însămânțate au dus la creșterea producției de cereale. Mersul obiectiv al dezvoltării istorice și interesele țărănimii în primul rînd, impuneau lichidarea proprietății moșierești. Vorbind despre reforma agrară din 1921, Lucrețiu Pătrășcanu arăta: „Dacă analizăm reforma agrară din punctul de vedere al consecințelor ei economice și anume dintr-un punct de vedere general, fără a intra în amănunte, ea trebuie să fie considerată ca o măsură progresistă, în măsura în care a desființat sistemul latifundiar”.¹

Țărănimea care forma majoritatea populației din județul Tulcea avea o structură socială diversificată. Densitatea locuitorilor a rămas foarte mică, Tulcea fiind printre județele din țară cu un număr redus de locuitori. Din această cauză problema suprafețelor arabile, a pămîntului în general, nu a fost pusă. Reforma agrară din 1921 nu a modificat radical situația agrară a județului ca în alte regiuni. Proprietatea mijlocie care era bine reprezentată și înainte de război s-a consolidat aceasta paralel cu o anumită reducere a ponderii proletariatului agricol, a țărănimii sărace și cu creșterea simțitoare a elementelor burgheziei sătești.

Agricultura, creșterea vitelor, viticultura sînt principalele ocupații ale țărănimii. În anumite zone un rol important l-a avut pescuitul (satele din jurul lacului Razelm și cele de-a lungul Dunării). Albinăritul, pomicultura și meșteșugurile nu au avut rolul pe care-l aveau la sfîrșitul secolului al XIX-lea și începutul secolului XX, ele devenind în această perioadă ocupații secundare, cu un rol economic redus. Creșterea producției în

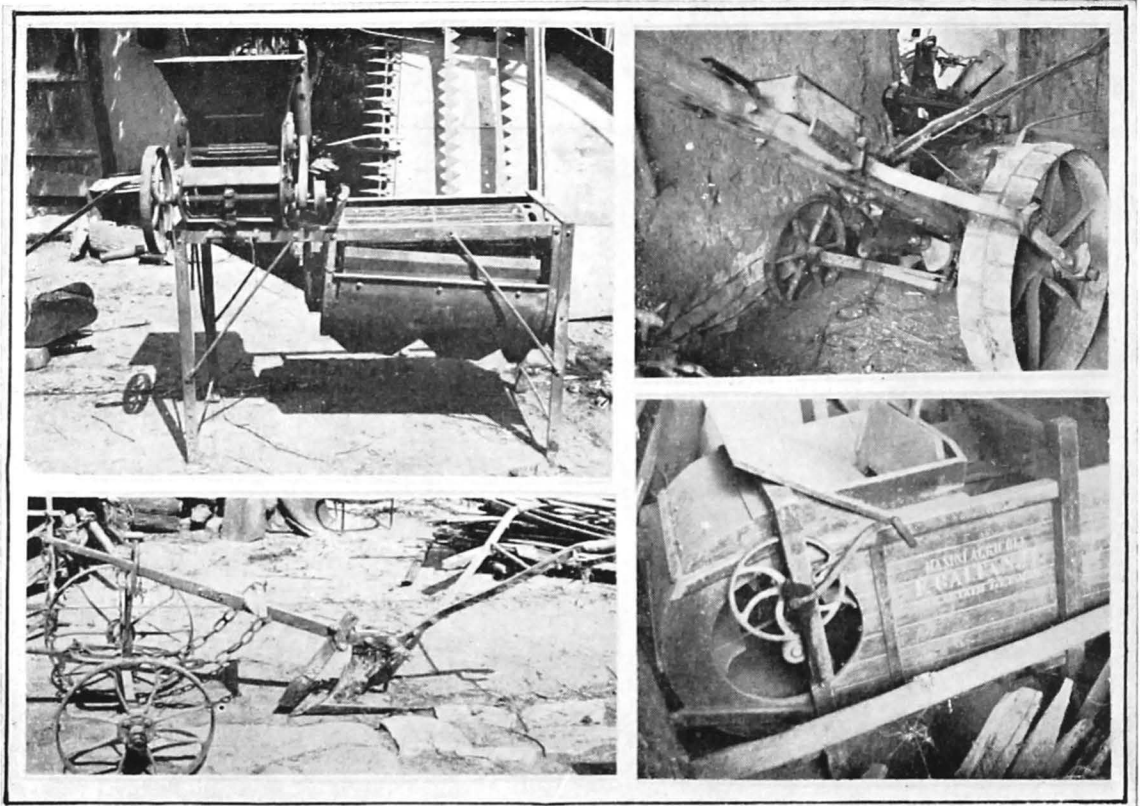


agricultură s-a făcut nu numai prin extinderea suprafețelor cultivate ca pînă la primul război mondial, ci un rol important l-au avut și tehnicile noi de muncă, introducerea pe scară mai largă a uneltelor perfecționate și a mașinilor agricole. De asemenea se folosesc: arătura de toamnă, semănarea după ce s-a arat, rarița la prășit, plivirea grîului destinat seminței, îngrășămintele naturale iar în gospodăriile înstărite și pe suprafețe reduse se folosesc îngrășămintele chimice.

PL. I – I₁ TREIERATUL CEREALELOR I₂ CULTURA PĂIOASELOR

PL. I – I₁ CEREAL THRESHING I₂ WEEDING CEREALS CULTURE

DIE I-STE TAFEL I₁ DAS GETREIDESDRESCHEN I₂ DAS PFLEGE DER HALMFRÜCHTE



PL. II — UNELTE AGRICOLE I₁ TRIOR I₂ PLUG DE FIER I₃ SECERĂTOARE MECANICĂ I₄ VÎNTURĂTOARE

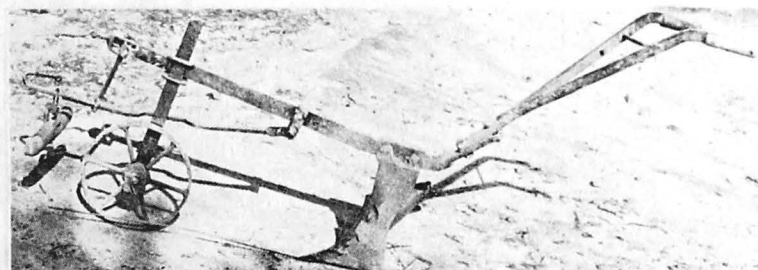
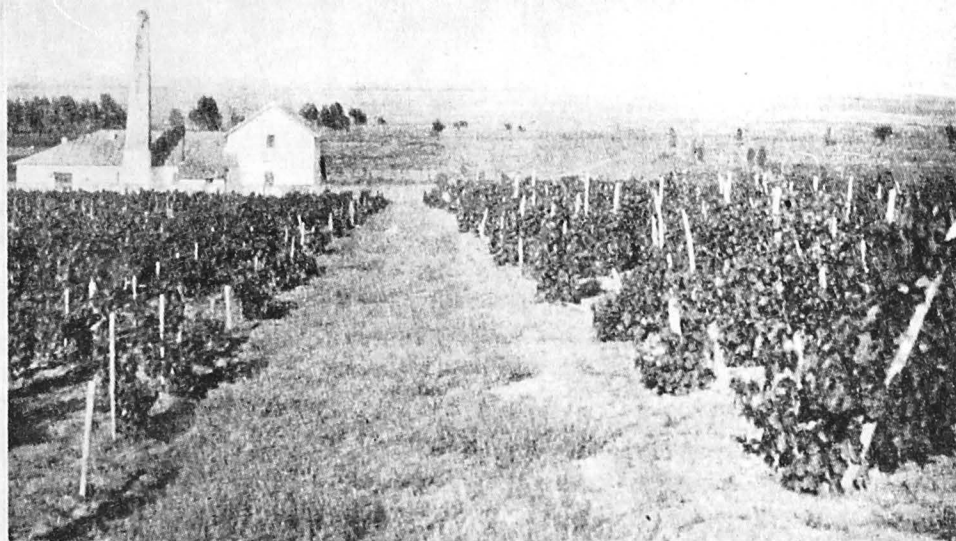
PL. II — AGRICULTURAL FORMING STOCK I₁ SCREENING MACHINE I₂ IRON PLOUGH I₃ REAPING MACHINE WITH ANIMAL TRACTION I₄ WINNOWING MACHINE

DIE II-TE TAFEL DIE LANDWIRTSCHAFTLICHEN WERKZEUGEN I₁ DIE GETREIDER EINIGUNGSMACHINE I₂ DER EISENPFLUG I₃ DIE MECANISCHE SÄMACHINE I₄ DIE GETREIDESCHWINGE

Sînt utilizate: mașinile agricole și în special mașinile de treierat la care se mai adaugă semănătorile mecanice, vînturătorile, mașinile de curățat porumbul, cultivatoare mecanice, prășitoare cu 5—9 dînți, pluguri de diferite dimensiuni și tipuri. Începînd din 1930, se introduc batozele de bătut² (cereale), plugul polibrăzdar cu discuri pentru arat, grăpat și pulverizat, aparate de stropit pomii și vița de vie (tipurile: Holder, Colimax, Ponomax, Vega, Cascade)³.

Începînd din deceniul al IV-lea sînt folosite și tractoarele care sînt într-un număr mic și aparțin burgheziei rurale⁴. Alături de unelte perfectionate continuă să fie folosite unelte arhaice ca: grapa de mărăcini, tăvălugul din lemn, plugul de fier cu o brazdă, duenul⁵ pentru treierat, etc.

Trebuie precizat că numărul de vite necesar folosirii uneltelor cu tracțiune animală este în continuare scăzut. Nici operațiile intermediare nu se desfășurau la nivelul cerut. Prășitul se făcea în unele locuri tot cu sapa doar în anumite gospodării folosindu-se rarița. Recoltarea producției era de asemenea deficientă din cauza folosirii în multe gospodării țărănești a unor metode înapoiate la treierat.



PL. III — I₁ VIA ȘI MOARA DE LA SABANGIA ÎN ANUL 1928 I₂ PLUG DE VIE
I₃ NĂSILCĂ (VAS DE LEMN FOLOSIT LA TRANSPORTUL STRUGURILOR).

PL. III — I₁ THE VINEYARD AND THE MILL OF SABANGIA IN 1928

I₂ VINEYARD PLOUGH

I₃ WOODEN VESSEL USED FOR GRAPES TRANSPORT

DIE III-TE TAFEL I₁ DER WEINGARTEN UND DIE MÜHLE AUS SABANGIA IN 1928
JAHR

I₂ DER WEINPFLUG

I₃ — NĂSILCĂ (DIE HOLZVASE DIE FÜR DIE TRANSPORT DER WEINTRAUBEN BE-
NÜTZT WIRD)

Analiza repartiției culturilor în cadrul suprafeței cultivate în anii 1918—1940 ne dă o serie de informații importante pentru cunoașterea stadiului de dezvoltare a agriculturii din perioada respectivă. Și anume din totalul pământurilor lucrate, 2/3 reprezentau suprafața cultivată cu porumb, grâu și orz. Secara, meiul și rapița erau cultivate numai în anumite gospodării. Cresc suprafețele agricole destinate unor culturi mai puțin cultivate anterior: ovăz, lucernă, mazăre, năut, cartofi, floarea soarelui și sfecla de zahăr. Scad suprafețele destinate culturilor de: rapiță, in, cînepă, dughie⁶.

PL. IV — PALATUL PESCĂRIILOR DIN JURILOVCA
I₂ PRĂVĂLIE DIN NICULIȚEL DATÎND DIN PERIOADA INTERBELICĂ

PL. IV I₁ THE PALACE OF FISHERIES OF JURILOVCA
I₂ SHOP OF NICULIȚEL DURING THE INTER-WAR PERIOD.

DIE IV-TE TAFEL I₁ DIE PALAST DER FISCHEREI AUS JURILOVCA-DORF
I₂ DAS GESCHÄFT AUS NICULITZEL

Vița de vie și leguminoasele erau cultivate pe suprafețe destul de întinse din jurul satelor. Se remarcă centrele viticole: Sarica, Niculițel și Babadag ⁷.

Dintre meșteșuguri continuă să se practice cojocăritul și olăritul, transformările fiind datorate unui complex de factori printre care și dezvoltarea comerțului, pătrunderea unor elemente din mediul urban și ca urmare întrebuițarea unora din produsele industriale. Astfel, cojocarii nu mai fac cojocul lung și bonda (pieptarul) înfundat. Pentru faptul că este mai practic se confecționează însă cojocul cu sau fără mîneci, deschis în față. Ornamentica acestor piese din piele, realizată cu lînică, este înlocuită cu meșină, elementele decorative subordonîndu-se aproape cu totul funcționalității. Rolul principal în practicarea meșteșugului continuă să-l dețină satele: Beștepe și Jijila. Referitor la olărit practicat în Dobrogea în sate cu veche tradiție (Alba, Luncevița, Dorobanțu) remarcăm că în perioada interbelică se continuă realizarea diferitelor tipuri de oale de uz, ceramica de Dobrogea neavînd rol decorativ, iar olarii își desfac produsele în toate satele zonei. Ceramica, acum smălțuită, continuă să-și păstreze forma inițială. Ornamentica foarte simplă, redusă la motive geometrice, este îmbogățită cu elemente florale stilizate sau în manieră naturalistă dispuse doar pe străchini.

Industria casnică deține de asemenea un loc preponderent în ocupațiile locuitorilor din mediul rural cu toate că în urma dezvoltării industriei și comerțului anumite aspecte dispar sau își restrîng sfera practicării lor. Continuă să se țasă și să se dea la piuă „abaua” (postavul) pentru confecționarea unor haine, continuă să se țasă anumite obiecte decorative pentru interiorul locuințelor dar nu se mai țese pînza de bumbac pentru cămăși ci se cumpără din prăvălii cum tet din prăvălii se cumpără catifea pentru „cața-veicile” femeiești sau materiale pentru fuste.

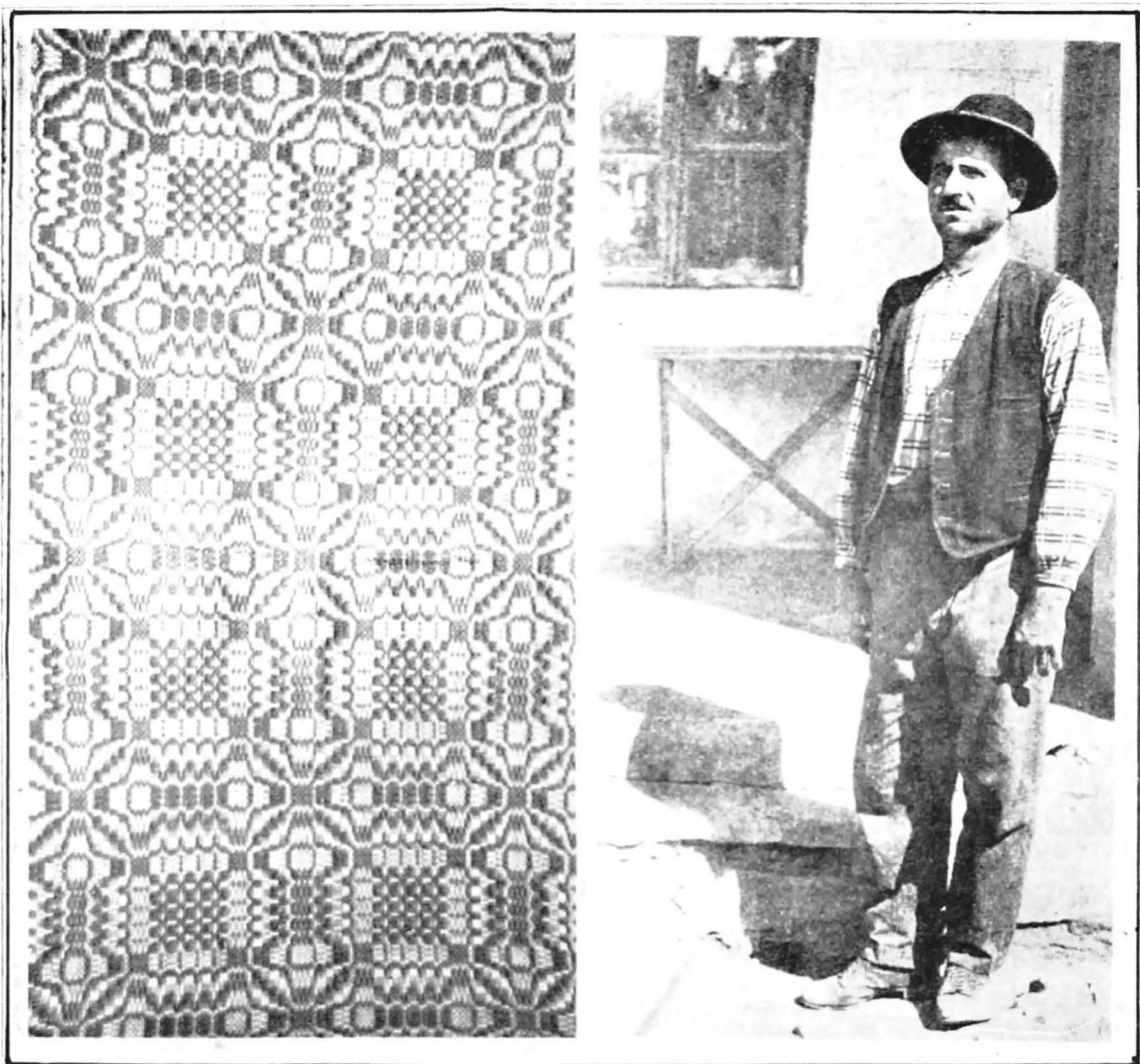
Datorită dezvoltării industriei coloranților meșteșugul vopsitului cu buruieni, un domeniu atît de interesant al industriei casnice țărănești, începe să dispară, locul vopsitului vegetal luîndu-l vopsitul cu boieli procurate din prăvălie.

Introducerea coloranților industriali și procurarea lor din băcăniile sătești ușurează munca femeilor în culegerea și prepararea colorantului din plante. În același timp gama coloristică cu nuanțe mai vii a vopselelor cumpărate a determinat și ea pătrunderea coloranților industriali. Dacă la început doar cîteva culori: roșu, stînjeniu, „bimbiu” (o nuanță de roz) se obțineau prin folosirea coloranților industriali, în perioada la care ne referim se folosese coloranți industriali și pentru realizarea altor culori (galben, cafeniu) care pînă acum se extrăgeau numai din plante.

Cumpărate din prăvălie, vopselele au continuat să fie întărite frecvent cu întăritori naturali sau pe de altă parte se folosese mordanți industriali, culorile obținîndu-se din plante.

Observăm că există o întrepătrundere a elementului tradițional cu cel novator în viața satului și aceasta datorită dezvoltării vieții comerciale rurale. Produsele destinate comerțului au crescut atît cantitativ cît și calitativ. Împrumuturile acordate de Camera de Comerț și de Industrie din Tulcea în perioada interbelică pentru înființarea „de băcănii, ceainării”, prăvălii, manufacturi, hanuri, brutării, depozite de băuturi ⁹ demonstrează puterea de cumpărare a țărănimii tulcene. Țăranul avea posibilitate de a procura direct





PL. V — I₁ CUVERTURĂ NEVEDITĂ ÎN PATRU ÎȚE.
I₂ ȚĂRAN TULCEAN LA 1928 ÎN GOSPODĂRIA SA.

PL. V

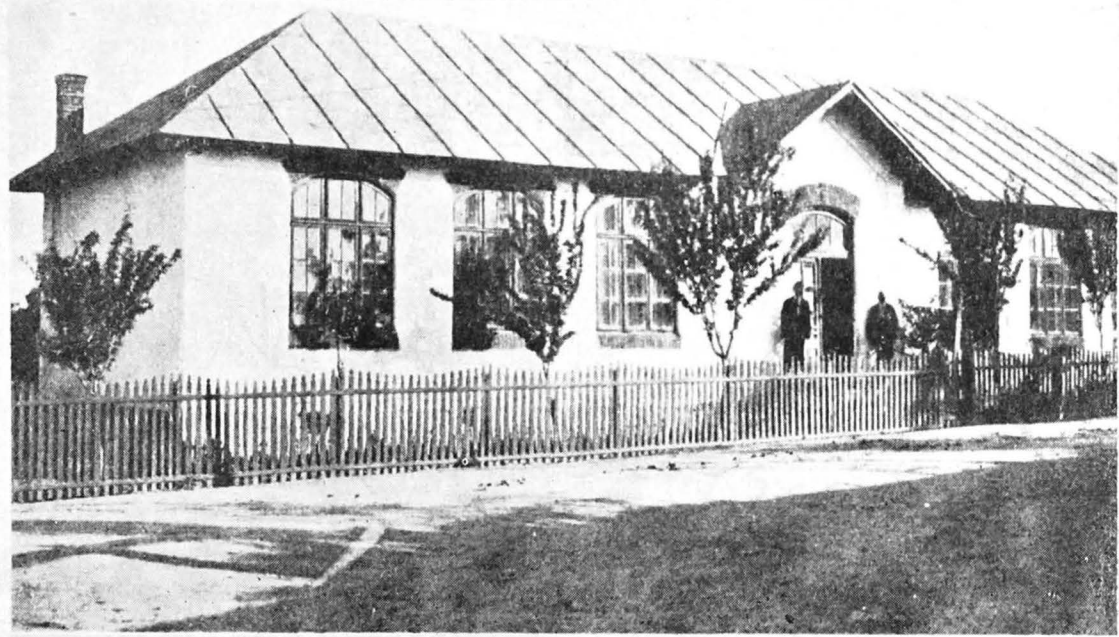
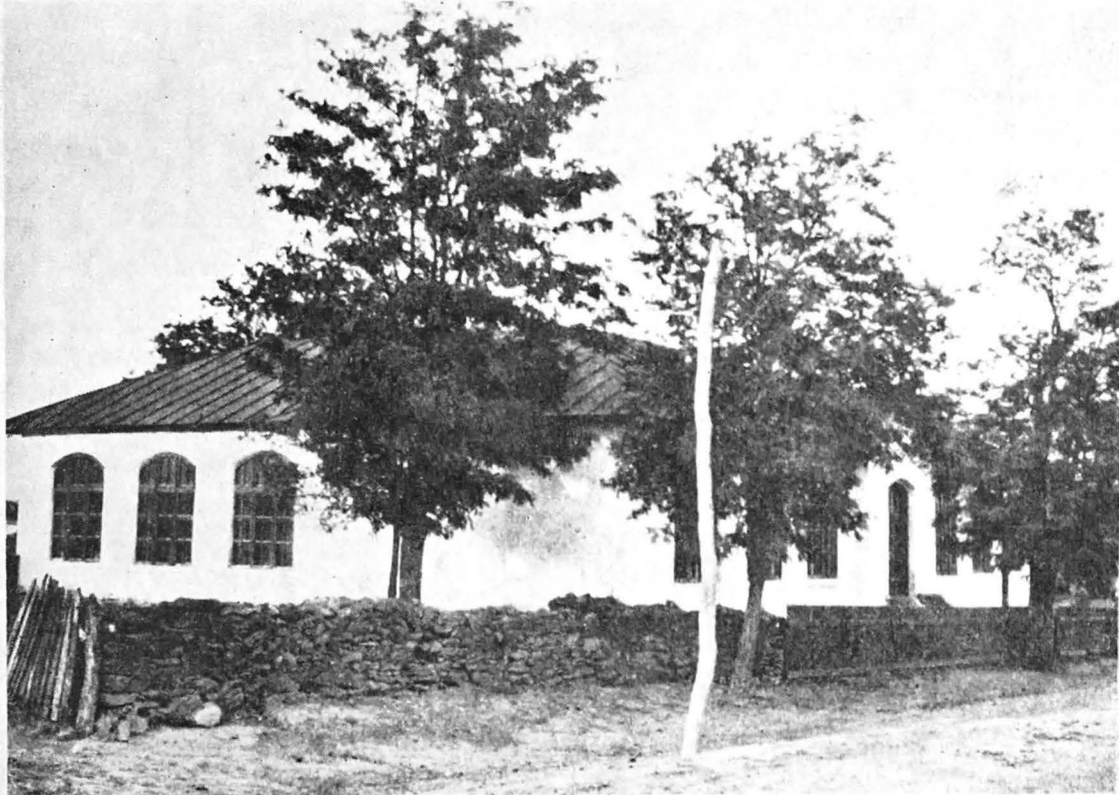
I₁ CUVERLET

I₂ PEASANT FROM TULCEA IN 1928 IN HIS HOUSEHOLD

DIE V-TE TAFEL I₁ DIE GEWEBTE BETTDECKE GENNANTE „MACAT“ WIRD
I₂ DER BAUER AUS TULCEA-GEBIET IN SEINE WIRTSCHAFT (1928 JAHR)

din sat o serie de mărfuri (unelte agricole, chimicale, alimente, pînzeturi, ș. a.) pe care înainte le cumpăra de la oraș.

Erau sate cu mai multe prăvălii: Jurilofea, Cerna, Topclog, Mahmudia, Agighiol. Majoritatea proprietarilor de prăvălii aveau și terenuri agricole fiind integrați în viața economică sătească. Dezvoltarea economică a satului dobrogean în perioada interbelică a dus la schimbări calitative a modului de viață și a spiritualității țăranului. Astfel în construcția caselor și a gospodăriilor în general, cercetarea de teren a relevat stratifi-



PL. VI — I₁ ȘCOALA PRIMARĂ DIN CASIMCEA, 1928

I₂ ȘCOALA PRIMARĂ DIN BEIDAUD

PL. VI — I₁ THE PRIMARY SCHOOL OF CASIMCEA

carea socială determinată în mod logic de transformările socio-economice. Dacă la începutul secolului, țăranimea înstărită își construiește locuințe cu trei încăperi, în perioada interbelică numărul de camere la casele celor înstăriți ajunge la patru sau cinci fiecare cu funcționalitatea ei bine definită.

Paralel însă continuă să existe și locuințe cu două încăperi acolo unde posibilitățile materiale ale gospodarului nu permiteau construirea caselor cu mai multe încăperi. Se observă în această perioadă însă transformarea frecventă a caselor cu două încăperi în locuințe cu trei încăperi nu numai prin adăugarea unei noi camere ci și prin apariția acesteia din împărțirea tindei, în tindă și cameră de locuit.

Așadar chiar dacă posibilitățile materiale nu permiteau construirea unei alte camere aceasta se construia prin transformarea structurii locuinței. Acesta este rezultatul posibilității economice și financiare (unde era cazul), pe de o parte iar pe de alta a dorinței



PL. VII — I₁ PUBLICAȚII EDITATE DE SATELE JUDEȚULUI TULCEA (1918—1940)

PL. VIII — I₁ PUBLICATIONS ISSUED BY THE VILLAGES OF TULCEA DISTRICT. (1918 — 1940)

I₁ DIE SCHRIFTWERK DIE HABEN VON DEN DÖRFEN DER TULCEA-GEBIET HERAUSGEGEBEN (ZWISCHEN 1918—1940 JAHREN)

săteanului de a avea o locuință mai confortabilă, mai apropiată de cea de la oraș și care să-i satisfacă într-o anumită măsură, toate cerințele. Indiferent de numărul de camere, arhitectura exterioară rămîne aceeași: prispa care se întinde la fațada casei și uneori și pe laturi, intrarea prin tindă, aplecătoarea dispusă într-o parte sau în spatele casei. Așadar, planul nou al caselor se dezvoltă din cel vechi în funcție de opțiunile și posibilitățile gospodarului raportate însă la noua mentalitate a comunității sătești. Anexele (samalciul, grajdul, porumbarul, cuptorul de pîine) continuă să facă parte din ansamblul gospodăriei, dimensiunile lor fiind în raport de posibilitățile materiale ale proprietarului (numărul de animale, numărul de ha de pămînt).

Arhitectura interiorului suferă și ea unele modificări prin apariția unor piese de mobilier noi, prin apariția unor textile decorative noi care le înlocuiesc pe cele vechi sau îmbogățesc tipologia acestora. În această perioadă în „camera curată” (de oaspeți) și mai rar la început ea apoi să devină frecvent și în camera de locuit, apare patul cu tăblie din lemn sau tablă. „Patul cu tăblii” procurat din atelierele orășenești, la început de familiile înstărite a devenit ulterior din „modă”, o piesă de mobilier caracteristică acestei perioade. Acolo unde necesitățile o cer și îndeosebi în camera de locuit continuă să existe al doilea pat cît și lavița cu spătar. Lada de zestre rămîne mai departe și ea o piesă de mobilier nelipsită din interiorul țărănesc.

Ca sistem de încălzit în perioada interbelică menționăm existența în continuare a sobei oarbe și apariția sobei cu plită făcută din pămînt și piatră.

Iluminatul cu petrol rămîne preponderent în această perioadă chiar dacă în unele comune mai dezvoltate (Mahmudia, Topolog, Baia, Niculițel), se introduce iluminatul electric de care însă beneficiază familiile înstărite¹⁰.

Dezvoltarea camerei curate și acolo unde nu exista, a permis practicarea în continuare a țesutului, acesta rămînînd îndeletnicirea de bază a femeii.

Arniciul dispăre iar ștergarele din borangie se aleg acum cu mătase sau sînt cusute „în puncte”. Lăicerele și poloagele țesute în spetează continuă să se țesească dar frecvent se găsească în interior covoarele în trei ițe alese sau cusute și ele „în puncte”. Motivistica ștergarelor și a covoarelor se caracterizează acum prin prezența în compoziția ornamentală a motivelor „florale” și „zoomorfe” în manieră naturalistă. Tot în această perioadă apar „năvedelile” în patru ițe acestea fiind folosite la început numai pentru acoperit patul și ulterior și în locul covoarelor pentru perete. În locul rogojinei pusă pe jos sau pe pat apar frecvent țoalele de cîrpă.

Desigur că în interiorul țărănesc au continuat să fie folosite multe din textilele tradiționale pe care femeia le păstra (fețe de mese, cearceaful din lînă). Și tot în interiorul țărănesc datorită dezvoltării fabricilor „de pînzeturi, de țesături de bumbac”¹¹ în locul pieselor de interior uzate acum datorită întrebuințării lor iar altădată țesute și alese, apar cele confecționate din pînză cumpărată (așa sînt perdelele sau fețele de saltea).

Pătrunderea materialelor industriale a avut loc în această perioadă mai ales în confecționarea pieselor de port, proporția fiind mai mare decît în domeniul textilelor decorative.

În complexul de factori care au dus la dispariția atît de timpurie a portului popular dobrogean (înainte de primul război mondial) face parte și posibilitatea de cumpărare a materialelor industriale încît femeia renunță ușor la unele piese de port care necesitau un timp îndelungat de realizare și o măiestrie deosebită.

De asemenea „moda” care vine dinspre oraș se impune și ea în mediul rural. Ca urmare, în această perioadă, în componența costumului bărbătesc dispar pantalonii largi „cu crețuri” și se poartă pantalonii drepecți „nemțesci”, zăbunul cu guler drept chiar dacă se fac din „aba”¹² precum și cămașa cu platcă și manșetă, vesta, flaneaua împletită.

În costumul de femeie întâlnim doar cămașa ca element al portului tradițional dar și aceasta este confecționată frecvent din pînză cumpărată. Subliniem că deși este realizată din pînză industrială, cămașa păstrează eroiala dreaptă, tradițională, modificîndu-și doar compoziția ornamentală printr-o ușoară îmbogățire.

Pentru ușurarea muncii în realizarea ornamenticii, elementele decorative făcute cu acul sînt acum realizate cu croșeta sau chiar înlocuite cu dantelă. Celelalte piese de port femeiești: pestelece¹³, bluzele, fustele sînt confecționate din materiale industriale. Desigur că înlocuirea vechilor piese de port nu s-a făcut imediat ci treptat și că au existat mult timp fustele din lînă, țesute în casă.

Piesa de port însă care dădea nota specific-locală portului și anume pestelea aleasă, nu s-a mai purtat dinainte de război. Țesutul și alesul ei necesitau un efort deosebit, meșteșug în arta alesului și a vopsitului încît femeia avînd posibilitatea și-a ușurat munca și totodată a acceptat moda care venea dinspre oraș.

Posibilitățile industriei locale de a satisface cerințele locuitorilor din mediul sătesc și puterea de cumpărare a unora dintre ei se relevă și din observațiile asupra alimentației, aceasta constituind un aspect important al etnografiei.

Alimentele de bază erau: grîul, meiul, fasolea, leguminoasele, carnea de pasăre, de porc, de vită, de oaie. Nu lipseau peștele și produsele lactate. Mult folosit era și năutul preparat în diverse moduri. În perioada interbelică o serie de alimente folosite mai rar la începutul secolului sau făcute în cadrul gospodăriei sînt procurate de la băcăniile sătești („orezul, zahărul, sarea, pastele făinoase, untdelemnul, uleiul, oțetul, piperul”)¹⁴. De asemenea apariția în comune a brutăriilor face posibilă cumpărarea pîinii.

Posibilitatea de a cumpăra pîinea cît și unele produse menționate mai sus este proporțională însă cu posibilitatea materială a fiecărui locuitor din sat. Perioadele de criză au diminuat posibilitățile de procurare a multora din alimente după cum s-au resimțit în toate aspectele condițiilor de viață.

Transformările datorate complexului de factori subliniați în analiza vieții materiale au avut loc în această perioadă și în viața spirituală a țărănimii.

Referindu-ne la învățămînt subliniem că numărul știutorilor de carte crește, foarte multe primării avînd funcționari cu liceul. Deși sînt tot mai mulți copii școlarizați în școala primară (clasele I—IV), în rîndul țărănimii continuă însă să existe analfabetismul. Raportat la situația din perioada anterioară cînd într-o singură sală de clasă se preda pentru toate nivelele, în această perioadă se construiesc școli, se reconstruiesc cele distruse de război, majoritatea avînd cîte două-trei săli de clasă. Se accentuează acum necesitatea organizării și perfecționării învățămîntului industrial, avîndu-se în vedere tradiția în acest sens a învățămîntului românesc¹⁵, toate școlile avînd loturile lor experimentale.

Dezvoltarea învățămîntului industrial și posibilitatea crescîndă a unora din familiile sătești a determinat mărirea procentului de elevi care plecau din sat să învețe la oraș urmînd îndeosebi școlile de meserii la: Tulcea, Babadag, Sulina.¹⁶

Tot în această perioadă satul continuă să contribuie la crearea patrimoniului cultural prin cenacluri și societăți literare, un rol important avîndu-l cadrele didactice care erau conștiente de necesitatea cunoașterii vieții satului, a ridicării nivelului de viață al țărănului, și care totodată au atras elementele virtuozitate din rîndul țărănimii¹⁷.

Reprezentanți ai intelectualității participă la activitatea gazetărească a orașului Tulcea iar atunci cînd satele au avut fondurile materiale necesare au apărut publicații proprii cum au fost: „Colnicul Hora” (la Cerna), „Mahmudia” (la Mahmudia), „Cetatea” (la Telița), „Lumina poporului” (la Sarighiol de Deal), „Făclia” (la Nalbant)¹⁸.

Un alt aspect al vieții țărănimii necesar în prezentarea problematicei din punctul nostru de vedere îl constituie cunoașterea situației sanitare a locuitorilor din mediul rural. Crește numărul dispensarelor comunale și al medicilor. Tot acum apar în mediul

rural și farmacii²⁰. Se acordă de către stat posibilități de îngrijire a copiilor (construirea de dispensare, școli pentru îngrijitoare rurale, leagăne pentru sugari și copii lipsiți de părinți, preventorii)²¹.

Datorită acestui fapt mortalitatea infantilă a scăzut după eum datorită introducerii vaccinului pentru anumite epidemii scade numărul bolnavilor. Cu toate acestea din cauza prețurilor ridicate ale medicamentelor și a posibilităților reduse de cumpărare cât și datorită salubrității și slabei preocupări a autorităților, situația sanitară nu a putut fi întrutotul rezolvată²².

Tratarea, pe care nu o considerăm elucidată, a vieții țărănimii din punct de vedere istoric, etnografie, sociologic, relevă complexitatea problemelor care necesită un studiu interdisciplinar. Aceasta constituie elementul esențial atât în cercetare cât și în prezentarea muzeistică.

NOTE

1. Lucrețiu Pătrășcanu, *Studii economice și social-politice*, 1925—1945, Ed. politică, București, 1978, pg. 100.
2. *Buletinul Camerei de Comerț și industrie*, Tulcea, Tipografia Panait Dumitru, anul XX, nr. 7—8; 1930, pg. 42—46; „*Călăuza plugarului*”, Tipografia modernă, Tulcea, Anul II, Nr. 1, 1930, pg. 24.
3. *Satul*, Tipografia Dimitrie Cantemir, București, Anul IV, nr. 40, 1934, pg. 10.
4. Se menționează existența a 48 de tractoare în 1938; vezi *Călăuza plugarului*; Tipografia modernă, Tulcea, Anul II, Nr. 1, 1930; pg. 41; *Buletinul Camerei de Comerț și industrie*, numerele din anii 1930—1938.
5. *Duenul* = unealtă cu tracțiune animală, folosită la treierat avînd forma unei sănii în care erau înfipite în șiruri paralele silexuri de cremene.
6. Romulus Seișanu, *Dobrogea*, schiță monografică, Editura Universul, București, 1928, pg. 244. Ed. Universul, Dobrogea, Cincizeci de ani de viață românească, București, Cultura națională, 1928, pg.
7. Romulus Seișanu, *Dobrogea . . .*, pg. 243.
8. Cațaveică = haină purtată de femei; confecționată din material industrial; croită în clinii; are guler de blană.
9. *Buletinul Camerei de Comerț și Industrie*, Tulcea, Anul XIX, nr. 6—7 pg. 32—35.
10. *Călăuza plugarului*, an II, nr. 1, Tulcea, 1930, pg. 40.
11. Romulus Seișanu, *Dobrogea . . .*, pg. 244.
12. Aba = țesătură din lînă, dată la puiă din care se confecționează haine țărănești; postav.
13. Pestelcă = piesă de port femeiesc; îmbracă corpul de la briu în jos și se purta pereche, peste cămașă.
14. *Cetatea*, anul I, nr. 6—7, aprilie-mai. 1933, comuna Telița, județul Tulcea, pg. 1.
15. Ing. Alex. Popescu, *Învățămîntul industrial*, în: *Învățămîntul tulcean* (organ al asociației învățătorilor, secția Tulcea, an X, nr. 3, iunie 1937).
16. Romulus Seișanu, *Dobrogea . . .*, pg. 240—242.
- x x x Dobrogea, Cincizeci de ani de viață românească, Buc., Cultura națională, 1928, pg.
17. Eliza Andrei, *Ofensiva culturală*, Învățătorul tulcean, anul IX, nr. 1 și 2, 1937, pg. 12—13.
N. Bonjug, Despre etnografie. *Cîteva din contribuțiile etnografiei la istoria Românilor Ce pot face învățătorii pentru etnografie*”, Învățătorul tulcean, anul X, nr. 2, mai 1938, pg. 9—23.
D. I. Dogaru, *Să începem cu satul românesc*, Învățătorul tulcean, anul X, nr. 8, ian. 1939, pg. 1—6.
18. Romulus Seișanu, *Dobrogea . . .*, pg. 263—266.
19. *Cetatea*, an I, nr. 6—7, 1933, pg. 1.
20. N. Bonjug, *Copilul în cursul veacurilor*, Învățătorul tulcean, anul IX, nr. 3, iunie. 1937, pg. 9—12.
21. vezi nota 20.

THE LIFE OF THE PEASANTS FROM THE DISTRICT OF TULCEA, IN THE PERIOD BETWEEN THE WARS, UNDER ITS HISTORICAL AND ETHNOGRAPHICAL ASPECT (Summary)

This period represents, also for the district of Tulcea, a stage of remarking the economy, which was desorganized by the war. A development of the industry, the agriculture, the commerce and transportation is observed.

The predominant sector of the material goods production remained the agricultural sector. The Agrarian Reform from 1921 did not radically modify the agricultural situation of the district as in other places.

The agriculture, the cattle growing and the vine cultures are the peasants' principal occupations. Also fishing had an important place in the village around the Razelm lake, and along the Danube.

The agriculture and fruit growing had in this period a lower importance than at the turn of the century, becoming secondary occupations. The growth of the agricultural production was determined by the extension of the agricultural surfaces, also by the introduction of new work techniques, improved tools and agricultural machines. The farming machines are used, the threshing machines, mechanical cultivators, sowers, etc. Some archaic tools continue to be used: the thorns harrow, the wooden clod crusher, the thresher, etc. More of the following cultures are cultivated than at the turn of the century: oats, lucerne, chick peas, green peas potatoes, beets. From the outstanding wine centres are noticed: Sarica, Niculițel, and Babadag. From the trades continue to be practiced: tanning and pottery making. A series of changes which intervened were determined by the industrial elements' introduction.

The domestic industry continues to retain an important place in the peasants' occupations, although, after the development of the industry and commerce, some particular aspects disappear or resume their practice sphere. Some decorative textiles are still woven, but the cotton material for shirts is bought. The women dye the textile fibres with dyes bought from the stores. Since there were groceries stores and manufactures built in the villages, the peasants have the possibility to buy some products directly from the village, products which before they would have bought from the city.

Regarding the housing, we remark the existence of houses with 4—5 rooms (at better off families); it is frequently seen the house with 3 rooms and even with two (at lower income families).

In the house continue to exist old pieces of furniture, but new pieces appear (such as: "the bed with panels" from wood or metal). Next to the blind stove appears the kitchen range made out of clay and stone. The towels and the carpets continue to exist as decorative textiles. The modifications occurred in technique (it is sewn with silk and in points), also in decolation, through the frequent use of the naturalist representation of the motives.

In the popular wear, the pieces made from industrial materials replace almost completely the traditional pieces. Only 2—3 elements are still retained in the old component of the folk costume (the blouse for the women, the great-coat for men, the wool shirt).

Regarding food, we underline that in this period many products are found at the groceries stores (sugar, rice, cooking oil), which the peasants used next to the basic foods such as: grain, millet, beans, meat, fish, milk products.

Regarding education, it is remarkable the fact that the number of those who can read grows. Although many more children attend the elementary school (1st—IVth grade), the illiteracy still persists. Schools destroyed by the war are rebuilt and development of the industrial schooling is encouraged.

From the intellectual point of view, it is necessary to underline that many villages had their own publications (ex: villages such as Cerna, Mahmudia, Nalbant, etc.).

It is observed that in the period between the wars, the medical situation of the peasants improves through the growth of the hospitals' number, clinics. Preventive cradles are built for children. With all these, the sanitary problems were not completely solved.

The historical and ethnographical presentation of the peasants' life from the district of Tulcea reveals the fact that an interdisciplinary study is necessary both in research as in the Museum presentation.

DIE BAUERNSCHAFTSLEBEN IN TULCEA-GEBIET ZWISCHEN 1918—1939 JAHREN BETREFFS HISTORISCHE UND ETHNOGRAPHISCHE ASPEKT (Zusammenfassung)

Nach die Vollendung des rumänischen Staat hat unseres Vaterland eine neuene Etappe siener historischen Entwicklung.

Die Landreform (aus 1921 Jahr) und die Konstitution (aus 1923 Jahr) haben diese Ereignisse ans Land verstärkt. Diese Periode darstellt auch für Tulcea-Gebiet eine Wiederaufarbeitungsperiode. In diese Periode haben die Landwirtschaft, die Industrie, die Handel und der Transport sich entwickelt.

Der Hauptsektor der Ökonomie ist die Agrikultur. Die Landreform aus 1921 Jahr hat

die Landsituation des Gebiet nicht gründlich verändert. Die Landwirtschaft, die Weinbau sind in diese Periode die Hauptbesetzungen der Bauernschaft. Die Binenbau und die Obstbau hatten in diese Etappe einen Kleinerten Schwerpunkt als am Anfang des Jahrhundert. Diese Beschäftigungen waren in diese Periode die sekundären Besetzungen. Die landwirtschaftliche Produktion hat dank die Erweiterung der landwirtschaftlichen Fläche, dank die mehrere Werkzeugen, dank der neuen Techniken un die landwirtschaftlichen Maschinen

grossegeworden. In diese Periode sich benutzen die landwirtschaftlichen Maschinen, die Dreschenmaschinen, die mecanischen Sämaschinen u.a. Auch setzten die einigen uralten Werkzeugen (die Dolnegge, die Eisenwalze, „Duen“) zu benutzen fort.

Jetzt werden die Pflanzen: der Hafer, die Luzerne, die Kichererbse, die Zuckerrübe, die Kartoffel u.a. zieht. Unter die Weinbauortschaften bemerken sich: Sarica, Niculitzel, Babadag. Unter die Handwerk setzt die Töpferei zu practizieren fort. Das Eindringen der industriellen Produkte haben sie viele Aspekten des traditionellen Leben modifiziert. Aber in diese Periode hat die Hausindustrie die Hauptrolle in die Bauernschafts besetzungen. Andere Aspekten der Hausindustrie werden modifiziert.

Die Frauen weben eineren decorativen Textilien aber kaufen sie Baumvolleindwand. In diese Periode färben die Frauen die textilen Fasern mit die industriellen Farbstoffe. In die Dörfer wurden die Manufacturen und die Kolonialhand gründet.

Betreffs die bäuerliche Wohnung bemerken die Autorinen dass in diese Periode die Wohnung mit dem vier oder fünf Zimmer bauen (bei der Wohlhanden Bauernschaft); aber bauen häufig die Wohnungen mit zwei und drei Zimmer (bei der armen Bauernschaft). In die Wohnung setzt die alten Möbel zu existieren fort aber sind auch die neuen Obiekten (die „Bett mit den Platten“).

Die Handtuche und die Bauernteppiche darstellt die Aspekten der dekorativen Textilien. Aber werden die Technik und die Or-

namantik modifiziert. Die Frauen webente die Motiven mit der Seide oder nähen. In die Vorstellung den Motiven ist charakteristisch eine realistische Vorstellung. Betreffs der Volkstracht hervorheben die Autorinen dass die Trachtelementen mit dem industriellen Material herstellt werden. Einige traditionellen Elementen (das Fraufemd, der männlichen Mantel, der Wollerock) erhalten werden. Über die Nahrung bemerken dass in diese Periode viele Produkte (zum Beispiel: der Zucker, der Reis, das Öl) nach die Kolonialwarenhandlung befindet wurden. Andere Speiseprodukte sind: der Hirze, die Bohne, das Fleisch, der Milchprodukte u.a.

Betreffs die Unterricht unterstreichen die Autorinen dass mehrere Schüle bauen und wurde der Entwicklung des industriellen Unterricht betont.

In diese Periode hatten viele Dörfer (zum Beispiel: „Cerna“, „Mahmudia“, „Nalbant“ u.a.) ihre Schriftwerk. Auch in diese Periode die mehrere Krankheithäuser bauen aber hat die Gesundheitsituation nicht vollständig verbessern.

Die historische und ethnographische Darstellen der Bauernschaft hervorheben die Nötwendig eine vollständige Forschung.

After the formation of the Romanian national state, the country entred a new stage from its historical development. The events, which contributed at consolidating the country, were: the Agrarian Reform of 1921, the Constitution from 1923.