

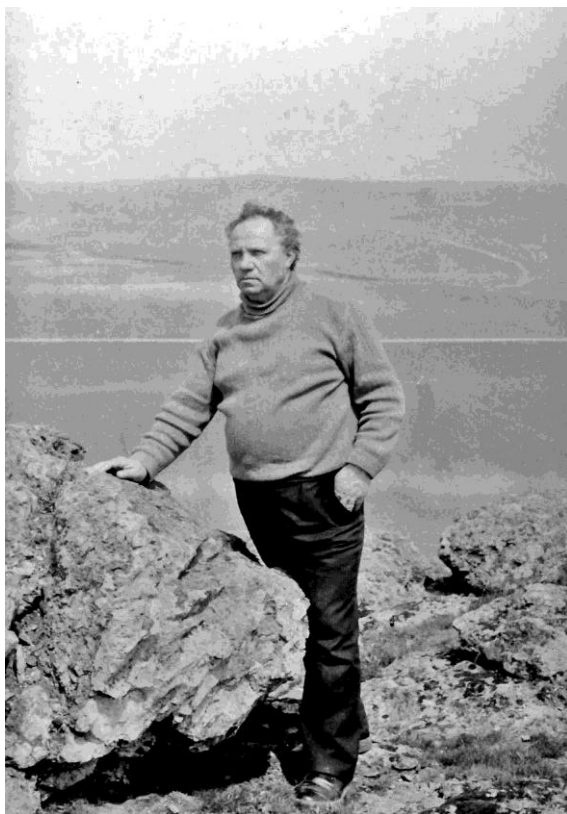
In memoriam Gavrilă Simion
(18 noiembrie 1928 – 28 aprilie 2010)

Câtă platitudine se poate strânge în cuvintele care ies cu greu din adâncul sufletului, atunci când omul pe care l-ai cunoscut nu se mai află lângă tine, ci te privește, poate, din seninătatea unei neștiute veșnicii. Cu atât mai mult, când este vorba despre cineva pe care te-ai obișnuit să-l ai mereu alături și despre care trebuie să vorbești, acum, când nu mai este.

A fost Gavrilă Simion, o inimă mare cât o viață longevivă, părinte aspru, dar bun și înțelegător cu toți cei pe care i-a cunoscut și i-a apropiat. Investea enorm în oameni, fiind înzestrat cu o adâncă percepție a realității, cu evidente corespondențe în urmărirea țelului propus. Era apropiat de colaboratorii săi și se bucura, din partea acestora, de un respect, aproape disproporționat. Pentru toți era Domnu' Simion, cel care a ridicat din temelii instituția cu care se identificase, și nimeni nu-și permitea să-i spună altfel, iar cei, câțiva, care-i spuneau „Sefu”, o spuneau cu dragoste și admirație.

În îndelungata sa activitate de director la aceeași instituție, căreia i s-a devotat total, până a se confunda cu aceasta, au existat trei mari perioade ascendente: 1955-1968, perioadă în care a pus bazele edificiului muzeal, conturându-și personalitatea care avea să se impună în cea de-a doua etapă, 1969-1992, prin edificarea complexului muzeal și prin afirmarea sa pe multiple planuri, în țară și peste hotare. Ultima perioadă, 1993-2002, a însemnat consacrarea lui Gavrilă Simion ca cea mai importantă personalitate muzeală a României post-decembriste. Această perioadă corespunde Institutului de Cercetări Eco-Muzeale, instituție unică în galaxia cultural-științifică a României, al cărui rol, și a cărei structură și organizare au fost gândite și realizate practic de Gavrilă Simion.

Gavrilă Simion era înzestrat cu un uriaș talent pedagogic, de care, de altfel, era conștient, și pe care a știut să-l folosească întotdeauna, cu un orgoliu binemeritat și nesimulat. Și l-a exercitat cu multă îndemănare față de tinerii săi colaboratori, cărora le-a oferit tot concursul, sprijinindu-i material, profesional și moral, la început de carieră, și nu numai, dar



mai ales în raporturile sale cu studenții, pentru care muzeul tulcean s-a transformat de-a lungul anilor într-un loc permanent de practică, cu numeroase module. În îndelungata sa carieră a primit numeroase distincții și decorații, dar puțini știu cât de mult s-a bucurat, atunci când a fost numit profesor universitar la Facultatea de Istorie a Universității de Stat din Chișinău.

Personalitate puternică, cu o energie ieșită din comun, pentru care expresia „nu se poate” căzuse de mult în derizoriu, Gavrilă Simion aparținea vlăstarelor nobile ale zodiei *Scorpionului*. Mare iubitor de artă, se apleca cu gingășie asupra tuturor creațiilor artistice, căutând și obținând, de cele mai multe ori prietenia artiștilor plastici. A iubit natura și toate creațiile oamenilor, indiferent de spațiul geografic căruia îi aparțineau, dar cel mai mult a iubit arheologia, pe care a ridicat-o la nivel de artă.

Avea un dar înnăscut de povestitor, cu care capta atenția celorlalți și-și atrăgea simpatia tuturor. Se bucura de fiecare dată când avea ocazia să fie alături de prieteni. Și aceste ocazii nu i-au lipsit din viață. Îi plăceau întrunirile, dar și micile întâlniri și petreceri familiale unde, fiind un mare gurmand, avea ocazia să-și etaleze gusturile rafinate în pregătirea meselor. Și-a iubit și respectat familia, ca soț desăvârșit și tată model, și nu numai. Fiind cel mai mare dintre cei cinci copii ai familiei Simion din Adâncata câmpiei valahe, Gavrilă, sau Vily, cum îl numeau rudele, a rămas până la sfârșit „nenea”, persoana cea mai prețuită, după dispariția părinților. Iar Vily nu le-a înșelat niciodată încrederea !

A făcut parte din ultima pleiadă de mari colecționari; colecțiile de științe naturale, de istorie și arheologie, de artă populară tradițională, de artă modernă și contemporană, de carte veche și de carte modernă, pe care le-a strâns cu acribie, în anii tinereții, după modelul profesorului său de istorie de la liceul „Petru și Pavel” din Ploiești, Nicolae Simache, au constituit nucleul patrimonial al muzeelor tulcene. Îmi amintesc cu nostalgie numeroasele comisii de achiziții muzeale, din care, la recomandarea domnului Simion, făceam parte, încă de vremea când eram proaspăt profesor de liceu.

Pentru o minte scormonitoare ca a sa, arheologia a fost o soluție *sine qua non*, și afirm acest lucru în cunoștință de cauză. Astfel, pentru a certifica importanța istorică a orașului Tulcea, pe care l-a îndrăgit din primul moment, încă pe vremea când acesta era abia o amărâtă reședință de raion, cu o populație de cca. 37.000 de locuitori, a căutat să descopere vechiul *Aegyssus* pe dealul Monumentului Independenței, în 1958, și pe dealul Taberii, în 1965, și a conceput una din cele mai incredibile monografii, neterminată și rămasă din păcate în manuscris. Aceste investigații l-au ajutat să întocmească, în anii 1969-1971, un proiect muzeal ambițios, de creare, în partea de NV a orașului, a unui vast complex muzeal, cu zone de divertisment în aer liber, primul de acest gen din România acelor ani, prin care orașul Tulcea ar fi putut deveni un mare centru turistic.

N-am să pot uita niciodată discuțiile din tinerețe, purtate în amurguri târzii pe șantierele arheologice din teritoriu, la Nalbant și Enisala, Caraorman și Tulcea-*Tabără*, din vremea când amândoi învățam din tainele pământului. Era impresionantă calea directă, lipsită de prejudecăți, pe care o folosea atunci când își apăra ideile. De altfel, una din trăsăturile sale de caracter consta în franchețea cu care își stabilea raporturile cu cei din jur. Și cu toate acestea, izbutea, de fiecare dată, să rămână imparțial. Avea stofă de conducător; nu degeaba colegii de facultate l-au numit „Bismarck”.

Despre tinerețea sa zbuciumată, marcată de război, de lipsuri, de secetă și foamete, de instaurarea unui regim politic bazat pe teroare, obișnuia să povestească cu haz. Dar se vedea de departe că povestitorul făcea „haz de necaz”, atunci când amintea de vecini și rude, dar mai

ales de „balurile” tinerilor din satele din împrejurimile Adâncatei sale natale, despre felul în care se ascundeau fetele de prin sate de frica trupelor rusești sau despre cum izbutise să transporte saci de grăunțe pe acoperișul marfarelor, în timpul foametei.

Sunt oameni care trăiesc numai în prezent. Gavrilă Simion privea întotdeauna spre viitor. Pentru el trecutul și prezentul trebuiau să-i ofere argumentele necesare evoluției ulterioare. Avea o energie ieșită din comun și o neobișnuită putere de convingere. Izbutea să-și facă aliați din oamenii puternici ai timpului, care l-au prețuit și i-au sprijinit mai toate proiectele. Îmi amintesc și acum cuvintele sale: „Un director de muzeu trebuie să știe să ceară !” Și, pentru prosperitatea instituției și a oamenilor săi, lui Gavrilă Simion nu i-a fost niciodată rușine de acest fapt, prezentând, însă, de fiecare dată, argumente irefutabile. Se spunea despre el că era un șef de instituție pe care dacă îl dai afară pe ușă intră pe fereastră, ceea ce evidenția caracterul său extrem de tenace și de perseverent în atingerea scopului propus.

Toate acțiunile sale erau pregătite cu atenție și meticulozitate. Nu lăsa nimic la întâmplare. O ultimă dovadă o constituie monumentul funerar ridicat în cimitirul de pe colinele molcume ale mănăstirii Celic – *se vivo sibi et coniugi suae memoriam fecit...*, pentru a fi mai aproape de Dumnezeu și de locurile pe care le-a îndrăgit.

Cu gândul la un viitor mai bun a lăsat o moștenire valoroasă, atât instituției pe care a creat-o și a condus-o aproape jumătate de veac, cât și colectivului tânăr pe care s-a străduit să-l formeze în ultima perioadă a vieții sale.

Gavrilă Simion a fost unul din marii creatori români de muzee și un lucrător harnic pe tărâmul întortocheat al arheologiei, conștient de importanța cercetărilor științifice și de nevoia valorificării muzeale a acestora. Și în această impresionantă epopee, în care s-au format generații de specialiști muzeografi, el a rămas mentorul, îndrumătorul și conducătorul. Prin moștenirea lăsată urmașilor, oameni ca Gavrilă Simion rămân în memoria colectivității, numele său fiind *memorabilis et memorandum*, **lăudat și de neuitat.**

Sit tibi terra levis, magister !

Victor Baumann