

VESTIGII MILENARE INEDITE DIN PATRIMONIUL MUZEULUI JUDEȚEAN DE ISTORIE GALAȚI

—Colecția Dr. Alexandru Nestor Măcellariu—

ION T. DRAGOMIR

Privind cu discernămint asupra vestigiilor arheologice străvechi și-n deosebi asupra civilizației autohtone geto-dacice și daco-romane, precum și a relațiilor acesteia cu cultura lumii antice greco-romană de pe teritoriul patriei noastre, observăm cu multă satisfacție că toate acestea în decursul ultimelor decenii au devenit din ce în ce mai atractive și actualizate ca preocupări, pătrunzând adine în memoria și conștiința tuturor oamenilor muncii. De fiecare dată, ele produc emoții și sentimente de un profund caracter patriotic, canalizate în puternice pasiuni, strâns legate nu numai de ocrotirea și îngrijirea monumentelor și a locurilor istorice, ci și de munca de cercetare științifică, de tezurizare, de conservare și de păstrare, și chiar de stringerea lor în colecții particulare.

În baza temei enunțate, putem afirma că, de cele mai multe ori, colecționarii au îndeplinit această nobilă misiune, de esență muzeistică, în condiții modeste, cu mijloace empirice, fără să se îngrijească de stringerea datelor strict necesare adică, de locul de proveniență, de data și istoricul descoperirii obiectelor ce constituie certificatul de naștere al pieselor colecționate. La început interesul colecționarilor era aproape exclusiv legat de curiozitate. Pe mulți dintre aceștia îi interesa în primul rînd valoarea fizică a obiectelor, cu valențe de ordin pur material și într-o mai mică măsură valoarea științifică, mai exact pseudo-științifică. În acest sens, unilateralitatea de cercetare referitoare la obiectele colecțiilor particulare din trecut au dat naștere la o serie de prejudecii cu repercursiuni asupra autenticității pieselor.

Totuși, nu pot fi trecute sub tăcere nici interesul și nici dragostea pentru frumos a amatorului, a artistului sau a omului rafinat din zilele noastre. În lumina acestor viziuni de caracter muzeistic a apărut adevăratul colecționar, dornic să aibă la el acasă și să păstreze în dulapurile și rafturile sale obiecte antice și documente rare.

În stadiul cercetărilor actuale, problema autenticității tezaurului patrimoniului cultural național are rol esențial, mai ales atunci cînd se discută piesele colecțiilor particulare, intrate în patrimoniul muzeelor noastre prin transfer, achiziții și donații sau chiar acelea cu regim special, declarate la Oficiile de patrimoniu cultural național județene, pentru a fi luate în evidență conform legilor în vigoare. Printr-o cercetare minuțioasă ce trebuie întreprinsă asupra tuturor colecțiilor particulare din țara noastră, firește, acestea vor putea primi girul autenticității pieselor, urmînd a li se face fișe de evidență și de sănătate în vederea conservării și păstrării lor, în condițiile cerute de muzeografia contemporană și de legea 63/1974 a Patrimoniului cultural național.

În cele ce urmează ne propunem să facem prezentarea colecției particulare de arheologie a doctorului Nestor Măcellariu¹ din Galați, deoarece aceasta se află parțial integrată în patrimoniul Muzeului județean de istorie Galați. Cea mai mare parte dintre obiecte poartă amprenta culturii și civilizației daco-romane și greco-romane din sudul Moldovei, provenind desigur din așezările antice de la Tirighina-Bărboși și Șendreni, din imediata apropiere a municipiului Galați.

Pe la 1836, paharnicul Gh. Săulescu², profesor al Academiei Mihăilene de la Iași, studiasse ruinele cetății romane Gherghina sau Tirighina-Bărboși, iar în anul 1837 publica

o broșură intitulată „Descrierea istoricogeogetică a cetății Caput Bovis” (Capul Boului sau Ghertina) de la Bărboși, realizându-și și o importantă colecție arheologică din obiecte strânse de el din cetate, precum și din unele donații primite de la colonelul Balș și C. Ventura din Galați.

Mai târziu, în primele decenii ale secolului al XX-lea, vom observa că aceeași muncă migăloasă a fost reluată de către dr. Nestor Măcellariu, care în acea perioadă deținea o frumoasă moșie unde erau incluse și stațiunile arheologice de la Tirighina-Bărboși și Sendreni, furnizându-i-se în permanență numeroase piese arheologice.

Colecția a fost deosebit de interesantă, nu numai ca valoare documentar-arheologică, ci și ca număr de piese, în general de numismatică: monede antice grecești, romane și bizantine; vase antice grecești, vase romane; opaițe romane; sticlărie romană; statuete de lut ars de „Tanagra”; obiecte de podoabă romane, precum și câteva piese străvechi și unele medievale etc. După moartea colecționarului în anul 1954 și a soției sale, Margareta Măcellariu, în 1963, restul obiectelor din colecție au fost împărțite între moștenitorii familiei, fără să avem posibilitatea a le studia sau a le recupera.

Referitor la locul de proveniență și la istoricul obiectelor acestei colecții, cu timpul s-au ivit numeroase întrebări, deși informațiile colecționarului, fiind în viață, erau categoric îndreptate către cele două așezări antice din sudul Moldovei. Îndoielnic ni se pare locul de proveniență ale unora dintre vasele antice grecești și ale statuetelor de Tanagra, multe la număr, variate ca forme, întregi și bine conservate care, nu este exclus să aibă o altă origine decât cea pretinsă. Din studiile și observațiile efectuate, considerăm că aceste vase au parțial amprenta unei proveniențe străine de sudul Moldovei. Este bine cunoscut faptul că dr. Nestor Măcellariu a întreprins numeroase călătorii în Grecia și Egipt, de unde a putut să-și cumpere astfel de obiecte. Presupunerea se întemeiază pe aceea că printre vasele antice grecești din colecția sus amintită apar și câteva piese de artizanat care imită pe cele originale, autentice. De aici deducem că vasele antice grecești au putut fi achiziționate măcar parțial din Grecia, de la diferiți anticari, care în anumite ocazii vindeau celor neavizați obiecte de artizanat în loc de piese arheologice autentice.

Cu toate acestea, în 1885 C. Schuchhardt atestă la Bărboși prezența unor frumoase vase antice lecythi³, cu figuri negre și roșii, iar Vasile Pârvan menționează că Beldiceanu de la Iași îi arată aceluiași învățat german un lecythi găsit de el în ruinele de la Gherghina în anul 1884⁴.

De fapt, în 1913, pe baza cercetărilor arheologice întreprinse de către Vasile Pârvan pe cursul inferior al Siretului, precizează că negustorii greci antici așezați la Bărboși, la răspîntia drumului Dunării cu Siretul au stimulat sub aspect economic emporiul de aici.

Mai târziu, Gheorghe Ștefan, în urma săpăturilor sale întreprinse pe dealul Tirighina-Bărboși în 1936, amintește în treacăt de același emporium comercial antic grecesc existent în acest punct⁵.

Cele preconizate atunci de către savantul Vasile Pârvan și prof. Gheorghe Ștefan sînt confirmate într-o oarecare măsură, atît de descoperirea amforei thasiene de la Poiana, din anul 1913, cît și de faptul că în anul 1947, cu prilejul săpăturilor arheologice de la Frumușița, din regiunea de sud a Moldovei, jud. Galați, s-a descoperit un vas antic grecesc, Kylîx⁶, din pastă roșie de bună calitate, acoperit în interior și exterior, cu excepția fundului vasului, cu lac negru compact, datat în sec. V. î.e.n.

În anii puterii populare, numeroasele campanii de săpături arheologice de mare amploare, executate an de an în importanta stațiune arheologică antică de la gura Siretului⁷, n-au dat la iveală pînă acum astfel de vase antice grecești întregi, ci destul de rar s-au descoperit mici fragmente ceramice aparținînd acestei milenare culturi.

Valabilitatea informațiilor colecționarului gălățean asupra acestor vase considerăm că ar trebui acceptată exclusiv în strînsă legătură cu existența necropolei tumulare antice din imediata vecinătate a așezării de la Bărboși care, firește, ar putea conține materiale arheologice asemănătoare. Singura soluție general valabilă pentru rezolvarea acestei probleme controversate este aceea de a întreprinde o serie de campanii arheologice în cadrul necropolei tumulare din zona cetății geto-dacice și a castrului roman de pe dealul Tirighina-Bărboși.

În orice caz, activitatea sîrguincioasă a acestui colecționar din Galați a contribuit în mare măsură la salvarea multor piese arheologice care în ultimă instanță au întregit patrimoniul Muzeului județean de istorie din Galați.

În vederea unei prezentări cît mai eficiente a acestei colecții particulare de arheologie, în funcție de structură și forma pieselor, pe baze strict tipologice și cronologice, ne-am propus să o împărțim în nouă capitole, bineînțeles în afară de colecția de numismatică care va constitui o lucrare separată⁸. Capitolele sînt numerotate cu cifre romane de la I—IX, iar obiectele cu cifre arabe, de la 1—91, în așa fel, încît numărul descrierii fiecărui obiect din text să corespundă cu acela din planșă, după cum urmează:

Cap. I. Obiecte din epoca bronzului și din prima și cea de a doua epocă a fierului, de piatră, lut ars și bronz, numerele: 1—6, Pl. I și Pl. Ia;

Cap. II. Vase antice grecești, numerele: 7—24, Pl. II—V;

Cap. III. Amforete unguentarii elenistice și vase romane, numerele: 25—29, Pl. VI;

Cap. IV. Opaște greco-romane și bizantine, numerele: 30—45, Pl. VII—IX și IXa/45;

Cap. V. Recipiente de sticlă romane, numerele: 46—55, Pl. X;

Cap. VI. Bust de statuie romană de marmură și statuete de lut ars, feminine și bărbătești, de „Tanagra”, numerele: 56—65, Pl. XI—XII;

Cap. VII. Obiecte de podoabă romane: fibule, brățări și mărgele, numerele: 66—73, Pl. XIII;

Cap. VIII. Diferite obiecte romane de metal: Aevilă-lemblemă militară romană figurativă, vas miniatură cu protomă antropomorfă și vas plat circular, numerele: 74—76, Pl. XIV;

Cap. IX. Mic tezaur medieval de obiecte de podoabă de argint și o insignă de bronz pentru deputat al Adunării Divanului ad-hoc din Moldova, din anul 1857, numerele: 77—91, Pl. XV—XVa.

★

Cap. I. — OBIECTE DIN EPOCA BRONZULUI, DIN PRIMA ȘI CEA DE A DOUA EPOCĂ A FIERULUI, DE PIATRĂ, LUT ARS ȘI BRONZ.

1. *Topor — ciocan de piatră, lustruit*. Inv. 2583. Provine probabil de la Șendreni. Toporul este confecționat din piatră de bazalt, de culoare neagră — verzuie, frumos lustruit, cu muchia ușor bombată și tăișul puțin oblic, cu vârful facial știrbit. Are două brațe: un braț ciocan, lung de 0,040 m, în secțiune aproape rectangular și un braț tăiș, lung de 0,042 m, lat de 0,030 m, avînd grosimea maximă de 0,041 și orificiul de înmănușare de 0,020 m diametru. În profil, toporul ciocan are o ușoară arcuire naviformă. (Pl. I/1 și Pl. Ia/1). Aparține epocii bronzului.

În legătură cu originea locului de descoperire al acestui obiect, facem precizarea că în vara anului 1974, la Șendreni, județul Galați, pe malul stîng al Siretului, într-o movilă denivelată, situată în partea de E a centrului Mecanic Agricol, în imediata apropiere de șoseaua națională Galați—Brăila—Tecuci, s-a descoperit un cimitir din epoca bronzului. De aici deducem și existența unei așezări contemporane acestui cimitir. Cea mai mare parte a cimitirului a fost distrusă în urma unor lucrări de nivelare, executate cu bulldozerul.

Cf. Ion T. Dragomir, *Cercetări arheologice pe Valea Călmățuiului*, în Materiale, III, București, 1957, p. 310., fig. 10; Idem, *Două morminte ocromane din regiunea de sud a Moldovei*, în Muzeul Național, III, București, 1976, p. 53—60.

2. *Seceră de bronz*. Inv. 4770. Provine probabil de la Șendreni. De tipul cu cîrlig la mîner, bine conservată, seceră are lama arcuită și spinarea nervurată. Deschiderea arcului măsoară 0,200 m. Cronologic aparține epocii bronzului tîrziu (Reinecke D), sec. XIII—XII î.e.n. Secerile cu cîrlig la mîner au un pronunțat caracter de factură locală, frecvent întîlnite în spațiul carpato-dunăreano-pontic, în Transilvania, Muntenia, Moldova și Dobrogea (Pl. I/2 și Pl. Ia/2).

Cf. I. Andrieșescu, *Nouvelles contributions sur l'age du Bronze en Roumanie*, în *Dacia*, II, 1925, p. 377, pl. V/8—31; p. 379, pl. VI/1—38; M. Petrescu-Dimbovița, *Date noi relativ la descoperirea de obiecte de bronz de la sfârșitul epocii bronzului și începutul Hallstatt-ului din Moldova*, în *Arheologia Moldovei*, II—III, 1964, p. 256, fig. 3/2—7; p. 257, fig. 4/2—8; p. 259, fig. 6/11; Andrei Aricescu, *Depozitele de bronzuri din Dobrogea*, în *SCIV*, I, 1965, p. 24, fig. 5/7; p. 27, fig. 6/7—10; Ion T. Dragomir, *Un nou depozit de obiecte de bronz descoperit la Băleni în sudul Moldovei*, în *Danubius*, I, Galați, 1967, p. 89—105; V. Palade, *Depozit de obiecte din epoca bronzului de la Tomești, comuna Pogana (județul Vaslui)*, în *SCIVA*, tom. 27,2, București, 1976, p. 233—234, fig. 1 și fig. 3; M. Petrescu-Dimbovița, *Depozitele de bronzuri din România*, Ed. Acad. R.S.R., București, 1977, p. 51—80.

3. *Topor de bronz (celt)*. Inv. 6836. Provine probabil de la Șendreni. De tip transilvănean, celtul are corpul masiv și tăișul ușor arcuit (Pl. I/3 și Pl. Ia/3). De sub bordura profilată a găurii de înmănușare, ovală în secțiune, pornește o mică toartă. Fețele laterale sînt ornamentate cu cîte două triunghiuri isoscele, mult alungite, dispuse lateral, intercalate median de un alt triunghi similar, în relief, al cărui vîrf atinge buza orificiului de înmănușare. Pe una din fețe, central, se află o gaură circulară, neperforată, probabil decor sau defect de turnare. Are patină nobilă, de culoare verde-măslinie. Celtul prezintă evidente urme de întrebuințare. Lungimea totală 0,130 m; adîncimea găurii de înmănușare 0,074 m; diametrul maxim la orificiului de înmănușare 0,038 m; greutatea 365 g.

Celtul de tip transilvănean de la Șendreni se încadrează perfect în componența depozitelor de bronzuri din grupa Uriu-Domănești și Cincu-Suseni, de la sfîrșitul epocii bronzului și începutul Hallstattului (secolele XIII—XII î.e.n.). Pe baza importantelor descoperiri de depozite de bronzuri din ultima vreme din Moldova, s-a observat că celtul de tip transilvănean, precum și o serie de alte obiecte de bronz, au o mare răspîndire numerică, de unde se poate deduce că acestea poartă în mare măsură amprenta unei producții locale de bronzuri, avînd analogii similare într-un mare număr de puncte arheologice de pe întregul teritoriu al patriei noastre. În sensul acesta apreciem că și Moldova alături de celelalte provincii ale țării noastre a cunoscut o puternică dezvoltare a metalurgiei bronzului în epoca la care ne referim.

Interesant de semnalat este faptul că în cele patru depozite de bronzuri descoperite în jumătatea de sud a Moldovei, la Băleni, Bozia Nouă, Ruginoasa și Tomești, unde s-au găsit bronz brut alături de numeroase seceri cu cîrlig și celturi perfect identice ca tip, piese de harnașament, multe obiecte de podoabă, unele fragmente de tipare de turnat în așezarea Noua de la Holboca, precum și piese în curs de prelucrare și rebuturi de la turnarea bronzului ca la Băleni, toate acestea reprezintă dovezi ce întăresc supoziția noastră referitoare la existența meșterilor locali și a metalurgiei bronzului în Moldova.

Cf. H. Dumitrescu, *Dacia*, 7—8, 1935—1936, p. 200 și urm., fig. 4/8, 11; M. Rusu, *Sargetia*, 4, 1966, p. 24—25, fig. 1; Fr. Nistor, A. Vulpe, *SCIV*, 20, 1969, 2, p. 183 și urm., fig. 3/26; St. Dănilă, *Depozitul de bronzuri de la Stupini (jud. Bistrița-Năsăud)*, în *SCIVA*, tom. 26, nr. 2, București, 1975, p. 226—227, fig. 1/1; V. Palade, *Depozit de obiecte din epoca bronzului de la Tomești, comuna Pogana (județul Vaslui)*, în *SCIVA*, tom. 27,2, București, 1976, p. 233—243; M. Petrescu-Dimbovița, *Depozitele de bronzuri din România*, Ed. Acad. R.S.R., București, 1977, p. 51—80.

4. *Topor de bronz (celt)*. Inv. 6837. Provine probabil de la Șendreni. Celt de tip cu arcadă, derivat din cel transilvănean. Are corpul masiv, cu tăișul drept și colțurile arcuite, ieșite în afara liniei corpului. De sub buza profilată a orificiului de înmănușare, ovală în secțiune, pornește o toartă scundă. Pe ambele fețe ale toporului, imediat sub buza orificiului de înmănușare și arcadă, se află cîte cinci linii verticale, în relief, care împodobesc obiectul. Este acoperit cu patină nobilă, de culoare măslinie, parțial corodată. Marginea orificiului de înmănușare ușor știrbită. Prezintă urme de întrebuințare. Măsoară 0,072 m lungime; 0,035 m lățimea tăișului; 0,012 m înălțimea tortitei; 0,043 m adîncimea găurii de înmănușare; 0,027 m diametrul maxim al orificiului de înmănușare; 115 g greutate (Pl. I/4 și Pl. Ia/4). Aparține primei epoci a fierului (Hallstatt B, sec. X — sec. VIII î.e.n.)

Celtul este datat de către Mircea Rusu de la Cluj, căruia îi mulțumim în mod deosebit și pe această cale. Vezi: Hortensia Dumitrescu, *Objets inédits du dépôt en bronze de Spălnaca, au Musée National des Antiquités de Bucarest*, dans *Dacia*, V—VI, 1935—1936, București, 1938, p. 204, fig. 5, vezi și p. 224; D. Berciu, *Catalogul Muzeului arheologic din Turnu Severin*, în *Materiale Arheologice*, I, 1953, p. 632, fig. 12; Done Șerbănescu și George Trohani, *Obiecte din cupru și bronz descoperite în județul Ilfov*,

în SCIVA, tom. 26,4, București, 1975, p. 533—535, fig. 3/5—6; M. Petrescu-Dîmbovița, *Depozitele de bronzuri din România*, Ed. Acad. R.S.R. București, 1977, p. 125—146.

5. *Creuzet pentru turnat metale*. Inv. 4758. Provine de la Bărboși. Înalt: 0,085 m; diam. maxim gură; 0,076 m. Întreg, bine conservat, din lut ars, de formă conică — semi-sferoidală, cu gura largă, ovalizată, vitrificat, de aspect spongios, multicolor (negru, roșu, și verde). În interiorul lui se văd pete verzui de la turnarea cuprului și bronzului. Astfel de creuzete sînt bine documentate în diferite așezări daco-romane. Din Dacia sudică sînt publicate două: unul descoperit la Slăveni, în 1969 și altul în mormîntul nr. 146 din necropola de la Sucidava, datate în sec. III e.n. Analogii putem face și cu cele descoperite în castrul roman de la Buciumi.

De asemenea s-au descoperit multe creuzete, de ordinul sutelor, în marile așezări geto-dacice din Moldova, de la Poiana, Răcătău și Brad, de pe valea Siretului, datate sec. I. î.e.n. — sec. II. e.n. (Pl. I/5 și Pl. Ia/5).

Cf. Eug. Chirilă și colab., *Castrul roman de la Buciumi*, Cluj, 1972, p. 57 și pl. XXXI/1—3; Gheorghe Popilian, *Ceramica romană din Oltenia*, Craiova, 1976, p. 113, pl. LXI/743—744.

6. *Vas miniatură de lut ars*. Inv. 4759. Provine de la Bărboși. Din pastă inferioară, cenușie, lucrat rudimentar cu mîna, este deforma unei ceșcuțe, cu gura larg deschisă, buza evazată și fundul plat. Două rinduri de proeminente pastilate, dispuse orizontal acoperă zona mijlocie a vasului. Prezintă urme de ardere secundară. Măsoară: 0,050 m înălțime; 0,050 m diametrul gurii și 0,035 m diametrul fundului. Aparține culturii geto-dacice (sec. I. î.e.n. — sec. I. e.n.), cu analogii perfecte în așezările geto-dacice de la Bărboși și Poiana — Tecuci, jud. Galați și la Răcătău și Brad, jud. Bacău (Pl. I/6 și Pl. Ia/6).

Informații analogice primite de la prof. Radu Vulpe — București și Viorel Căpitanu — Bacău cărora ținem să le mulțumim în mod deosebit și pe această cale.

Cap. II. VASE ANTICE GRECEȘTI

7. *Amforă attică cu figuri negre pe fond roșu*.

Inv. 4726. Proveniența necunoscută. Înalt: 0,320 m; diam. gură 0,130 m; diam. maxim: 0,200 m; diam. fund: 0,113 m. Întreagă, bine conservată, ușor știrbită în dreptul buzei. Argilă fină roz-gălbuie. Gura format pîlnie, cu buza plat-orizontală, corpul sferoidal — alungit, piciorul mult evazat, concav, prevăzut cu două toarte prinse pe umăr și gît. Pictură cu figuri negre pe fondul roșu al vasului, dispusă în cinci registre. Gîtul în exterior și interior, toartele în întergime, fundul la exterior, registrul de la baza scenelor, precum și cele două benzi verticale din dreptul toartelor sînt acoperite cu firnis negru, lucios, pe alocuri ușor corodat. Zona gîtului este delimitată de două dungi roșii orizontale, iar partea inferioară a amforei decorată cu un registru de fascii dispuse radier.

Pe pîntecul amforei sînt înfățișate două scene de luptă identice, reprezentînd un războinic între doi tineri figuranți ce stau în picioare față în față.

Războinicul fugind către dreapta (în schemă arhaică), cu capul întors către stînga, ține în mîna stîngă un scut rotund, iar cu dreapta ridicată la înălțimea capului aruncă o lance. Pe cap poartă un frumos coif atenian, iar pe șoldul drept spada. Este înveșmîntat cu chiton scurt. Cei doi tineri înveșmîntați cu chitonuri lungi, ușor drapate ce ajung pînă în zona glesnelor, sînt înarmați cu scuturi rotunde și lănci în mîna stîngă. Partea superioară a celor două scene este mărginită de un chenar orizontal cu frunze de iederă, iar cea inferioară reprezentînd solul este redată de o dungă roșie. Inciziile fine sînt prezentate numai pe veșminte, coifuri și scuturi. (Pl. II/7). Roșu de retuș pe chitonul și scutul războinicului, pe chitonurile figuranților și pe sol. Al treilea sfert al sec. VI. î.e.n. Aproape de maniera pictorului Louvre F6.

Corpus Vasorum Antiquorum, Italia, Museo di antichità di Torino a cura di F. G. La Porto, fasc. XL/II, Torino, 1969, III, C, Ceramica attica a figure negre, tav. 1/1—2 (4653), p. 3; *Corpus Vasorum Antiquorum — Pologne* — sous la direction d'Edmund Bulanda Goluchów, Musée Czartoryski, Pologne, fascicule 1, p. 14—15, pl. 10/2a; 2b; 3a—3b (III. H. E. Vases attiques a figures noires); J. D. Beazley, *Enciclopedia italiană de artă antică*, vol. VII, Roma, Musei Vaticani, p. 746, (Pitore del Louvre F. 6); J. D. Beazley, *Attic Black-Figure Vase-Painters*, Oxford, 1956, p. 125 urm., în special nr. 36 — urm.; *CVA, Torino*, 2, pl. 1 (1785) / 1—2; Clara Rhodos, vol. II, Rodi, 1929, p. 262, 270, fig. 259, 2 (10645).

8. *Lekythos*. Inv. 4734. Provine de la Bărboși. Înalt: 0,170 m; diam. maxim: 0,050 m; diam. picior: 0,040 m. Întreg, bine conservat. Gîtul lipit și piciorul ușor știrbit. Gura în formă de pîlnie, buza plan-orizontală, corpul cilindric și piciorul concav. Argilă gălbui-roșcată. Interiorul și exteriorul gurii, exteriorul toartei și partea inferioară a corpului acoperite cu firnis negru lucios, restul cu firnis portocaliu. Decor: figuri negre pe fondul roșu al vasului. Pe umăr două rînduri de bastonașe, dispuse radiar, mărginite periferic de un cerc. Corpul ornamentat cu un grup de trei palmete alternînd cu boboci de lotus. La baza lor un registru de cercuri punctate central. Zona inferioară a decorului este delimitată de trei dungi portocalii, circulare, obținute prin cruțare. Vas attic, datat în al doilea sfert al secolului al V-lea î.e.n. (Pl. III/8). Cercul pictorului Beldam, grupul „Pattern lekythoi”.

Cf. Coliu, cat., 39, fig. 54; CVA, Altenburg, 1, pl. 42/14; CVA, Musée Rodin 1, p. 27, pl. 18/3; Suzana Dimitriu et Petre Alexandrescu, CVA, București, 1965, p. 36, pl. 31, fig. 4—10; Kozub, p. 119—120, pl. I, fig. 3; Gino Vinicio Gentili, *Siracusa*, în *Notizie Scavi*, an. CCCLVIII, vol. XV, 7—12, 1961, p. 416, fig. 14-b; Cedric G. Boulter, *Graves in Lenormant Street, Athens*, în *Hesperia*, XXXII, 2, 1963, p. 118, pl. 37 B5, p. 123, pl. 42 E7; Silvia Teodor și Silviu Sanie, *Ceramica grecească din Muzeul de istorie a Moldovei (I)*, în *Arheologia Moldovei*, VI, București, 1969, p. 58—60, fig. 2 /5a—5b; *Corpus Vasorum Antiquorum, Pologne: Fascicule 3*, Varsovie — Cracovie, 1936, pl. 1/13—14 (III He-f- Vases attiques a figures noire (10-à 15) Varsovie, Collection Choynowski); The William L. Bryant Foundation, *Ceramics Griegas de la Peninsula Iberica*, Tomo II, Indices Y Láminas, Valencia, 1968, Lámina XXII—XXV (Museo Monografico de Ampurias; Museo Diocesano de Girona; Museo Arqueológico de Barcelona; Museo de Prehistoria de Valencia etc.).

9. *Lekythos*. Inv. 4736. Provine de la Bărboși. Înalt: 0,130 m; diam. maxim 0,041 m; diam. picior: 0,030 m. Întreg, cu buza, gîtul și piciorul lipite. Gura în formă de pîlnie, buza evazată, plat-orizontală, corpul cilindric, piciorul concav, pictat cu negru pe muchia inferioară. Argilă cărămizie. Interiorul gurii, exteriorul gîtului, al toartei și regiunea inferioară a corpului acoperite cu firnis negru, restul cu firnis portocaliu. În mare parte corodat. Decor: figuri negre pe fondul portocaliu al vasului, rău păstrat. Pe umăr un rînd de puncte și altul de bastonașe, brun-roșcate, dispuse radiar. Un chenar din trei rînduri de puncte alternînd cu patru dungi orizontale, ornamentează partea superioară a corpului. Sub chenar, personaj feminin, probabil zeiță, cu chiton drapat ținînd în mînă un băț lung, în quadrigă spre dreapta. În stînga cailor, Dionysos în chiton lung, înconjurat de iederă, ține în mîna stîngă un rhyton. Un alt personaj feminin frumos înveșmîntat stă în fața lui Dionysos. Înaintea cailor personaj feminin la fel îmbrăcat, așezat pe un okladias (scaun). Solul este înfățișat printr-o linie circulară incizată. Întregul decor al vasului se termină în regiunea sa inferioară prin două incizii fine circulare. Vas attic, primul sfert al secolului al V-lea î.e.n. Atelierul pictorului Haimon (Pl. III/9).

Cf. Beazley, ABV, p. 539 și urm; Petre Alexandrescu et Suzana Dimitriu, CVA, București, 1968, p. 18, pl. 20/1,5—7; *Ceramics Griegas de la Peninsula Iberica*, tom. II, Valencia, 1968, Lámina XXVIII—XXXI.

10. *Lekythos*. Inv. 4735. Provine de la Bărboși. Înalt: 0,195 m; diam. maxim: 0,055 m; diam. picior: 0,040 m. Întreg, bine conservat, Gîtul lipit. Gura format pîlnie, buza evazată, plat-orizontală, corpul cilindric, piciorul concav, profilat, pictat pe muchii cu două dungi brun-închise. Argilă gălbui-cărămizie. Interiorul gurii, exteriorul toartei, zona inferioară a corpului acoperite cu firnis roșu. Decor: figuri negre cu retușe roșii-brune pe fondul gălbui-cărămiziu al vasului. Pe umăr un rînd de puncte și altul de bastonașe sau limbulițe triunghiulare, brun-deschise, dispuse radiar. În regiunea superioară a corpului o bandă din două rînduri de puncte încadrate pe dungi duble alcătuiesc un chenar. Sub acesta, personaj feminin, probabil zeiță (Nike?), înveșmîntată cu chiton ținînd în mînă o nua lungă, în quadrigă spre dreapta. În stînga cailor, Dionysos (?) într-un chiton lung, înconjurat de iederă, ține în stînga un rhyton. Un alt personaj feminin elegant înveșmîntat stă în fața lui Dionysos. Înaintea cailor personaj feminin la fel înveșmîntat așezat pe un okladias (scaun). Solul este redat printr-o incizie fină orizontală. Întregul decor este mărginit pe latura sa inferioară de o bandă îngustă din trei incizii circulare. Vas attic datat la începutul secolului al V-lea î.e.n. Atelierul pictorului Haimon (Pl. III/10).

Cf. Beazley, ABV, p. 539 și urm. Petre Alexandrescu et Suzana Dimitriu, CVA, București, 1968, p. 18 pl. 20/1, 5-7; Maria Maltese, Gli „*Ungentari selinuntini*”, în *Sicilia Archeologica*, 27, aprilie, 1975, p. 36 (Parte del carredo della tomba 115 rinvenuta il 26.3.1965 nella necropoli di Manicalungă (Selinunte); *Ceramicas Griegas de la Peninsula Iberica*, II, Valencia, 1968, Lámina, XXVIII-XXXI.

11. *Lekythos*. Inv. 4771. Provine de la Bărboși. Înalt: 0,145 m; diam. maxim: 0,065 m; diam. picior 0,041 m. Întreg, bine conservat. Argilă fină gălbui-cărămizie. Corpul cilindric — ovoidal, Gura format pîlnie. Figuri negre pe fond roșu. Fondul vasului câștigă mult în valoare datorită învelișului său subțire, orange, dar pierde întrucîtva din cauza arderii neuniforme, vizibilă în zona inferioară. Firnis negru la baza corpului, deasupra piciorului și a toartei în exterior. Fundul piciorului prevăzut cu o adîncitură conică este rezervat. Gura în interior și exterior decorată cu motive reprezentînd picături globulare, intercalate de paranteze orizontale. Pe umăr, în partea opusă toartei, o palmetă, mărginită de două linii subțiri. În dreapta și stînga palmei, cîte două bastonașe lungi și altele scurte, situate între ele. Muchia umărului înconjurată de o dungă circulară. În partea opusă toartei, corpul este ornamentat cu o scenă de luptă a doi luptători înarmați cu coifuri, lănci și scuturi circulare, asistați de două personaje feminine, drapate, cu baghete în mîini, situate în spatele acestora. Luptătorii sînt înveșmîntați cu chitonuri scurte și enemide. Două mlădițe de iederă completează decorul scenic. Solul este redat printr-o bandă circulară orizontală executată neuniform. Retușe roșii în zona inferioară a corpului. Incizii pe veșminte și scuturi. Vas attic cu figuri negre, primul sfert al sec. V — î.e.n. (P. III/11). Atelierul pictorului Haimon.

Cf. Beazley, ABV, p. 466, et suiv; Petre Alexandrescu et Suzana Dimitriu, CVA, Bucurest, 1968, p. 32, pl. 38/2,3-5; The William L. Bryant Foundation, (Monografias sobre ceramicas hispanicas) *Ceramicas griegas de la Peninsula Iberica*, Tom. II, Indices y Laminas, Valencia, 1968, Lámina XXVI/3, Museo Diocesano de Vich.

12. *Lekythos aryballesc*. Inv. 4737. Proveniență necunoscută. Înalt: 0,102 m; diam. maxim 0,064 m; diam. picior 0,053 m. Întreg. Argilă fină roz-gălbuie. Gura în formă de pîlnie. Piciorul cu ramă inelară. Jumătate din suprafața exterioară acoperită cu firnis negru-măsliniu, lucios, jumătate cu firnis roșu și pete măslinii, rezultat negativ al arderii. Fundul concav, rezervat. Secolul al IV-lea î.e.n. (Pl. III/12).

Cf. Petre Alexandrescu et Suzana Dimitriu, CVA, Bucurest, 1968, p. 26, pl. 31/6; vezi și Silvia Teodor și Silviu Sanie, *Ceramica grecească din Muzeul de istorie a Moldovei (I)*, în *Arheologia Moldovei*, VI, București, 1969, p. 57. *Corpus Vasorum Antiquorum, Pologne, Fascicule 3*; Varsovie — Cracovie, 1936, pl. 4/11, IIIL. — Vases attiques a couverte noire lustrée (1 à 12), Varsovie., Musée Majewski; Maria Maltese, Gli „*Ungentari selinuntini*”, în *Sicilia Archeologica*, 27, aprilie, 1975, p. 30, fig. 9.

13. *Aryballos globular*. Inv. 4739. Provine probabil de la Bărboși. Înalt: 0,078 m; diam. maxim 0,074 m; diam. buză 0,048 m. Întreg. Stare de conservare bună. Din argilă de culoare alb-gălbuie. Buza plată, discoidală, ușor alveolată, cu marginea rețezată, ornamentată cu patru cercuri concentrice de culoare brun-roșcată, trei liniare și unul central bandat, iar marginea buzei cu trei linii orizontale. Umărul este decorat cu patru grupuri de bastonașe în careu. Corpul pictat cu o floare de lotus cu patru petale prezentate cruciform, intercalate de două petale hașurate în rețea. Toarta dreaptă. Ornamentul parțial corodat. Corintian tîrziu, datat în jurul anului 550 î.e.n. (Pl. IV/13).

Cf. Ure, AFR, p. 43-45 și CVA, Reading 1, pl. 5/1; Jusuf Boysal, în AA, 74, 1959, p. 10 și 14, fig. 4; Patricia Lawrence, *Five Grave Groups from the Corinthia*, în *Hesperia*, XXXIII, 2, 1964, p. 102 K6, pl. 21; Nevio Degrassi, în FA, XI, 1958, p. 189, pl. XXVIII, nr. 2863; Petre Alexandrescu et Suzana Dimitriu, CVA, Bucurest, 2, (Roumanie 2), Bucurest, 1968, p. 14, Pl. 10/7-8; Silvia Teodor și Silviu Sanie, *Ceramica grecească din Muzeul de istorie a Moldovei (I)*, în *Arheologia Moldovei*, VI, București, 1969, p. 56, fig. 1/3; Werner Müller, *Corpus Vasorum Antiquorum Deutschland*, Leipzig, Band. 1, Akademie-Verlag-Berlin, 1959, IIIC, tafel 32/1-2; 4-5; 7 (Korinthisch), p. 39-40; *Corpus Vasorum Antiquorum, Pologne: Fascicule 3*, Varsovie — Cracovie, 1936, pl. 1/9. (IIIC — Vase corinthien, Varsovie, Collection Choynowski; *Idem*, pl. 3/1, III Ca-Vases Corinthiens (1), Poznan, Muzeum Wielkopolskie —; *Corpus Vasorum Atiquorum, Pologne — Fascicule 5*, Varsovie — Musée National 2, pl. 34/4-8; 35/1-9 (IIIC, Style corinthien récent); Clara Rhodos, III, Rodi, 1929, p. 58, fig. 49; p. 79, fig. 70 și pl. VII.

14. *Lekythos aryballesc.* Inv. 2594. Provine probabil de la Bărboși. Înalt: 0,074 m; diam. maxim: 0,041 m, diam. fund: 0,032 m. Are gura în formă de pîlnie, acoperit cu firnis de culoare brun-roșcat. Același firnis acoperă și jumătatea superioară a tortiței. Pe fundul general al vasului, care păstrează culoarea gălbui-roșcată a argilei, lekythosul este ornamentat pe întreaga suprafață: pe gît cu șapte linii verticale; patru brun-roșcate și trei albe, dispuse alternativ, la distanțe egale, iar pe corp cu o rețea de culoare brun-roșcat, punctată cu alb la intersecțiile liniilor. Decorul acoperă și piciorul inelat al vasului. Piesa se include în seria vaselor attice datată în secolul al IV-lea î.e.n. (Pl. IV/14).

Cf. Beazley, ABV, p. 663; K. Romiopolu, ΑΓΓΕΙΑ ΤΟΥ 4^{ου} ΑΙΩΝΟΣ ΠΧ. ΕΚ ΤΩΝ ΑΝΑΣΚΑΦΩΝ ΤΗΣ ΑΜΦΙΠΟΛΕΩΣ, în Arh. Eph., Atena, 1964, p. 97, fig. 3b; 3g; Suzana Dimitriu, CVA, București, 1965, p. 40, pl. 35, fig. 16 și 17; CVA, Varșovia, 3, pl. 44/1–8; Th. Ivasov, *Apollonia*, p. 129, pl. 54; Kozub, p. 129, pl. IV, fig. 4 și 5; Silvia Teodor și Silviu Sanie, *Ceramica grecească din Muzeul de istorie a Moldovei (I)*, în Arheologia Moldovei, VI, București, 1969, p. 58, fig. 2/3; *Corpus Vasorum Antiquorum*, Pologne: *Fascicule 3*, Varșovie – Cracovie, 1936, pl. 2/1–4 (III If. – Vases attiques a décor réticulé (1 à 4), Varșovie, Collection Choynowski –); *Idem*, *Planche unique/23–26*, III If. – Vases attiques a décor réticulé (23 à 26), Varșovie, Musée Archéologique d'Etat –; *Ceramicas Greigas de la Peninsula Iberica*, tom. II, Valencia, 1968, Lámina CXIV–CXVI.

15. *Lekythos aryballesc.* Inv. 4738. Proveniență necunoscută. Înalt: 0,063 m; diam. maxim: 0,054 m; diam. picior: 0,051 m. Întreg. Argilă fină roz-gălbuie. Gura în formă de pîlnie. Piciorul cu ramă inelară. Firnis negru-măsliniu, lucios, în cea mai mare parte corodat. Corpul decorat cu benzi orizontale, rezervate. Fundul concav, rezervat. Vas attic, prima jumătate a secolului al IV-lea î.e.n. Seria „Lekythi bandate”. Pl. IV/15).

Cf. CVA, Karlsruhe 1, pl. 33/10–12 (bibliographie, ibidem, p. 41); Apollonia, no. 140 (fin du II-e quart du IV-e siècle); Suzana Dimitriu, CVA, București, 1965, p. 40, pl. 35/12–13.

16. *Oenochoe* — miniatură cu toartă supraînălțată. Inv. 2585. Provine probabil de la Bărboși. Înalt: 0,053 m; diam. maxim: 0,056 m; diam. fund: 0,040 m. Buza știrbită și tortița lipsă. Fundul plat cu ramă inelară. Din argilă gălbui-deschisă, vasul este acoperit cu un firnis slab și dungi brun roșcate, orizontale, rău conservate, cu reflecții metalice (Pl. IV/16). Datată în sec. IV. î.e.n. Corinthian târziu.

Cf. H. G. G. Payne, *Necrocorinthia*, Oxford, 1931, cat. 1552 A, fig. 193; CVA, Reading 1, text pentru pl. 7/8; Suzana Dimitriu et Petre Alexandrescu, CVA, București, 1965, p. 24, pl. 19/3–5.

17. *Bolsal attic.* Inv. 2584. Provine de la Bărboși. Înalt 0,049 m; diam. gură; 0,115 m (cu toartele: 0,200 m); diam. fund: 0,080 m. Întreg, bine conservat. Argilă fină roz-gălbuie. Toartele puțin oblice prinse de marginea buzei. Piciorul de forma unei rame circulare. Acoperit cu firnis negru, lucios, în interior, exterior și pe toarte. Suprafața interioară a vasului este ornamentată cu motive stampate, alcătuite din patru mici palmete dispuse cruciform, înconjurate de două rânduri de liniuțe paralele incizate, dispuse circular cu roțița dințată. Urmă de retușe roșii. Vas attic, ultimul sfert al secolului al V-lea — sec. IV î.e.n. (Pl. IV/17).

Cf. *Hesperia*, XVIII, 1949, p. 331 et pl. 93/77; *Annual of the British School at Athens*, 53–54, 1958–1959, fig. 12/193 et pl. 43/193 („late fifth cent.”); *Olbia*, 1964, p. 164, fig. 36/1; *The American School of Classical studies at Athens Princeton*, New Jersey, 1970, Plate 56/664, 767; Petre Alexandrescu et Suzana Dimitriu, CVA, București 2, 1968, p. 27, pl. 33/4.

18. *Cantharos attic cu toartele supraînălțate.*

Inv. 4733. Proveniență necunoscută. Înalt: 0,092 m (cu toartele: 0,125 m); diam. gură: 0,107 m; diam. picior: 0,086 m. Ușor știrbit la buză și rama piciorului. O toartă lipită. Argilă fină roz-gălbuie. Toartele late, prevăzute cu pinteni în partea inferioară. Piciorul în formă de ramă circulară. Acoperit cu firnis negru lucios în interior, exterior și pe toarte. Rama piciorului și fundul rezervat. Fundul decorat cu două cercuri concentrice și un punct central de culoare cafenie. A doua jumătate a sec. al VI-lea î.e.n. (Pl. IV/18).

Cf. Suzana Dimitriu et Petre Alexandrescu, CVA, București, 1965, p. 47, pl. 45/5; M. A. Richter, *The Athenian Agora*, vol. XII. Black and Plain Pottery, Part. 2.

19. *Lekythos în formă de rodie*. Inv. 6814. Proveniență necunoscută. Înalt: 0,140; diam. maxim: 0,129 m; diam. gură: 0,059 m; diam. fund: 0,078 m. Buza spartă parțial și toarta lipsă. Din pastă alb-gălbuie. Gura format pîlnie. Gîtul și corpul vasului acoperite cu firnis cafeniu-roșcat, lucios, puternic corodat pe umeri. Partea inferioară și fundul fără firnis. Un cerc în relief delimitează gîtul de umărul vasului. Fundul prevăzut cu ramă inelară, este incizat cu trei cercuri concentrice. Corpul vasului de forma unei rodii este compartimentat în felii longitudinale. Suprafața exterioară prezintă pete negre de la ardere. (Pl. IV/19). Vas rar întîlnit. Se datează în sec. IV î.e.n.

Informații primite de la Petre Alexandrescu căruii îi mulțumim în mod deosebit și pe această cale. Vezi și Clara Rhodos, III, 1929, p. 153, fig. 146 (pentru forma de rodie).

20. *Skyphos*. Inv. 4729. Proveniență necunoscută. Înalt: 0,088 m; diam. gură: 0,110 (cu toartele :0,170 m); diam. fund: 0,060 m. Argilă fină alb-gălbuie. Torțile orizontale. Suport inelar. Întreg, bine conservat. Acoperit cu firnis cafeniu-închis-măsliniu, lucios, în interior și exterior. Partea inferioară rezervată, de aspect bandat, ornamentată cu un cerc subțire orizontal, de culoare cafenie. Rama suportului acoperită cu același firnis. Fundul vasului este decorat cu două cercuri concentrice de grosimi diferite, dintre care cel de dimensiuni reduse indică punctul centrului. Sub toarte un cerc orizontal roșu. Firnisul prezintă parțial pete alburii de natură calcaroasă. Corinthian târziu, secolul al VI-lea î.e.n. (Pl. V/20).

Cf. Petre Alexandrescu și Suzana Dimitriu, *CVA*, București, 1968, p. 12, pl. 8/1; Silvia Teodor și Silviu Sanie, *Ceramica grecească din Muzeul de istorie a Moldovei (I)*, în *Arheologia Moldovei*, VI, București, 1969, p. 63, fig. 2/2.

21. *Skyphos*. Inv. 4730. Provine de la Bărboși. Înalt: 0,070 m; diam. gură: 0,100 m (cu toartele: 0,149 m); diam. fund: 0,060 m. Întreg, reconstituit. Argilă fină alb-gălbuie. Toartele orizontale. Suport inelar. Acoperit cu firnis cafeniu închis-măsliniu, lucios, în interior și exterior, în cea mai mare parte corodat. Zona inferioară rezervată, de aspect bandat, decorată cu hașuri de linii verticale gălbui — verzui, mărginite la partea superioară cu un cerc orizontal roșu. Rama suportului acoperită cu culoare gălbui-verzuie. Fundul vasului este ornamentat cu două cercuri concentrice, de grosimi diferite, de aceeași culoare. În mijlocul cercului mic se află un punct pictat ce indică centrul. Sub toarte două cercuri orizontale, subțiri, distanțate, roșii. *Skyphos* corinthian sec. VI î.e.n. (Pl. V/21).

Cf. *CVA*, Reading 1, pl. 2/12 et p. 5; Petre Alexandrescu și Suzana Dimitriu, *CVA*, București, 1968, p. 12, pl. 8/2; Histria — Monografie Arheologică, vol. I, București, 1954, vezi: S. Dimitriu, Vl. Zira, Em. Condurachi, *Ceramica (arhaică și attică, helenistică, romană tîrzie)*, p. 406, fig. 279; J. D. Beazley, *Corpus Vasorum Antiquorum Great Britain*, Fascicule 9, Oxford, F. 2, plate IV/1, p. 67; The American School of Classical studies at Athens Princeton, New Jersey, 1970, Plate 14/308—312; *Ceramicas griegas de la Peninsula Iberica*, tom., II Valencia, 1968, Lámina CXC.

22. *Skyphos*. Inv. 4731. Proveniență necunoscută. Înalt: 0,052 m; diam. gură: 0,063 m (cu toartele: 0,093 m); diam. fund: 0,027 m. Fisurat, întreg. Toartele orizontale și suportul inelar. Argilă fină alb-gălbuie. Acoperit cu firnis roșu și pete brune în interior și exterior, corodat în cea mai mare parte. Partea superioară a vasului, zona dintre torți, este decorată cu linii verticale, brune, în grupe de cîte patru glife, distanțate în mod egal, cîte trei grupe de o parte și de alta a toartelor. Registrul median cu decor „subgeometric” reprezentînd cîini ce aleargă spre dreapta. Fundul este ornamentat cu un cerc roșu, prevăzut cu punct central (Pl. V/22). *Skyphos* corinthian, prima jumătate a sec. al VI-lea î.e.n.

Cf. *CVA*, Reading 1, pl. 2/12 et p. 5; Petre Alexandrescu și Suzana Dimitriu, *CVA*, București, 1968, p. 12, pl. 8/2; J. D. Beazley, *Corpus Vasorum Antiquorum Great Britain*, Fascicule 9, Oxford, F. 2, plate IV/12—14.

23. *Skyphos*. Inv. 4732. Provine de la Bărboși. Înalt: 0,073 m; diam. gură: 0,100 m (cu toartele: 0,156 m); diam. fund: 0,047 m. Întreg. Regiunea buzei într-un punct lipită. Argilă fină roz. Toartele ușor arcuite prinse oblic pe umăr. Suportul inelar. Firnis negru

cu reflexe măslinii, inegale în interiorul și exteriorul vasului. Partea inferioară a corpului și talpa suportului rezervate. Vas attic? Ultimul sfert al veacului V î.e.n. (Pl. V/23).

Cf. *Hesperia*, IV, 1935, p. 486, cat. 114, et, *ibidem* XVII, 1949, pl. 86/148 et 149; Petre Alexandrescu et Suzana Dimitriu, *CVA*, București, 1968, p. 26, pl. 31/9; *Corpus Vasorum Antiquorum*, Pologne: Fascicule 3, Varsovie-Cracovie, 1936, pl. 4/9 (III) — Vases attiques a couverte noire lustrée (1 à 12) Varsovie, Musée Majewski; The American School of classical studies at Athens Princeton, New Jersey, 1970, Plate 15/32—33.

24. *Cupă — Skyphos*. Inv. 4727. Provine probabil de la Bărboși. Înalt: 0,085 m; diam. gură: 0,142 m (cu toarte: 0,200 m); diam. picior: 0,086 m. Întreg, bine conservat. Ușoare știrbiri pe marginea buzei și picior. Argilă fină roz-gălbuie. Toarte puțin arcuite prinse oblic pe umăr. Piciorul de forma unei rame circulare. Decor: figuri negre pe fondul roșu al vasului. Firnis negru lucios, bandat, pe marginea buzei și la baza corpului, pe toarte, la exteriorul și interiorul ramei. Muchia piciorului și fundul rezervate. Fundul ornamentat cu două cercuri concentrice și un punct negru central. Interiorul vasului negru. Ambele zone ale toartelor decorate cu scene identice: grupe alcătuite din câte două personaje feminine spre dreapta, în chitonuri lungi. Personajul feminin din partea dreaptă are mâna ridicată.

De o parte și de alta a personajelor, ramuri cu frunze. Spațiul scenelor rămas liber, decorat cu mlădițe de iederă. La stînga și la dreapta toartelor, patru palmete cu frunzele dispuse radiar și duble volute la bază, mărginite de linii subțiri arcuite. Solul indicat printr-un cerc horizontal. Incizii fine numai pe drapajul vesmintelor. Vas attic, primul sfert al secolului V î.e.n. Cercul pictorului Haimon (Pl. V/24).

Cf. *CVA*, Reading 1, pl. 11/5 ("Followers of Haimon Painter"); Suzana Dimitriu, *CVA*, București, 1965, p. 29, pl. 23/6; *CVA*, Michigan, 1, pl. 16/3 (Peleus et Thetis).

Cap. III. AMFORETE UNGUENTARII ELENISTICE ȘI VASE ROMANE

25. *Amforetă unguentariu elenistică*. Inv. 4779. Provine de la Bărboși. Înalt: 0,114 m; diam. maxim: 0,053 m; diam. gură: 0,027 m; diam. talpă picior: 0,027 m. Întreagă, marginea buzei ușor știrbită. Argilă alb-gălbuie, cu evidente dungi orizontale de la roata olarului. Amforeta are corpul ovoidal și pereții groși, gîtul relativ scurt, cilindric, buza îngroșată, inelară și piciorul cilindric cu talpa plată, evazată. Pe buză, gît și umăr este decorată cu nouă benzi orizontale, de culoare galben-portocalie, puternic corodată.

Unguentiile de acest tip apar în mormintele antice de la Constanța, datate la sfîrșitul sec. IV. și începutul sec. III î.e.n. (Pl. VI/25).

Cf. Vasile Pârvan, *Începuturile vieții romane la gurile Dunării*, București, 1923, p. 144, fig. 72; Théophile Saucieu-Săveanu, *Callatis, III-e rapport préliminaire. Fouilles et recherches de 1926*, dans *Dacia*, III—IV, 1927—1932, București, 1933, p. 422/fig. 24; 25; 40; Idem, *Callatis VI*, dans *Dacia*, V—VI — 1935—1936, București, 1938, fig. 24/3; *Corpus Vasorum Antiquorum*, Pologne sous la direction d'Edmund Bulanda (Collections diverses), Varsovie-Cracovie, 1936, Fascicule 3, pl. 1, 15 (1G — Vases de la Crimée (1 à 30); H. A. Thompson, *Two Centuries of Hellenistic Pottery*, *Hesperia*, III, 1934, B7; Vezi și M. Bucvală, *Necropole elenistice la Tomis*, Muzeul regional de arheologie Dobrogea, Constanța, 1967, p. 21, M. CCCXLIV, fig. b.; M. Bucvală, *Tradiții elenistice în materialele funerare de epocă romană timpurie la Tomis*, în *Pontica*, 2, Muzeul de arheologie Constanța, București, 1969, p. 312 și urm., fig. 22/a-c.

26. *Amforetă unguentariu elenistică*. Inv. 4748. Provine de la Bărboși. Înalt: 0,102; diam. maxim: 0,052 m; diam. gură: 0,025 m; diam. talpă picior: 0,022 m. Întreagă, ușor știrbită la buză și talpa piciorului. Argilă roșie-cărămizie, compactă, bine arsă. Amforeta are corpul ovoidal, cu pereții subțiri, gîtul scurt, cilindric, buza teșită și piciorul cu talpa ușor concavă, evazată. Întreaga suprafață exterioară acoperită cu angobă măslinie lucioasă. Pe gît și pe umăr este decorată cu trei benzi orizontale de culoare galbenă, mărginite de dungi roșii, parțial corodate. Astfel de unguentarii apar pentru prima dată în mormintele antice de la Constanța, datate la sfîrșitul sec. IV și începutul sec. III î.e.n. (Pl. VI/26).

Cf. Vasile Pârvan, *Începuturile vieții romane la gurile Dunării*, București, 1923, p. 144, fig. 72; Théophile Saucieu-Săveanu, *Callatis III-e rapport préliminaire. Fouilles et recherches de 1926*, dans *Dacia*, III—IV, 1927—1932, București, 1933, p. 422/fig. 24; 25; 40; Idem, *Callatis VI*, dans *Dacia*, V—VI, 1935—1936, București, 1938, fig. 24/3; *Corpus Vasorum Antiquorum*, Pologne sous la direction d'Ed-

mund Bulanda (Collections diverses). Varsovie-Cracovie, 1936, Fascicule 3, pl. 1/26—28 (I G — Vases de la Crimée (la 30); Cf. T. Ivanov, în *Izvestia*, X, Varna, 1956, p. 107, fig. 2, C, pl. VI; Vezi și M. Bucovală, *Necropole elenistice la Tomis*, Muzeul regional de arheologie Dobrogea, Constanța, 1967, p. 19, fig. b.; M. Bucovală, *Tradiții elenistice în materialele funerare de epocă romană timpurie la Tomis*, în *Pontica*, 2, Muzeul de arheologie Constanța, București, 1969, p. 312 și urm., fig. 22/a-c.

27. *Amforă romană*. Inv. 2590. Provine de la Bărboși. Înalt: 0,770 m; diam. maxim: 0,180 m; diam. gură interior: 0,045 m (cu buza: 0,070 m). Întreagă. Pastă cu nisip în compoziție, pigmentată, de culoare gălbui-roșie. Amforă sveltă cu corpul fusiform, toarte ovoidale cu o șanțuire mediană longitudinală, prinse de sub buză și pe umărul vasului. Are buza îngroșată, profilată semicircular, gîtul înalt, strîmt, cilindric, ușor umflat în regiunea mijlocie și fundul terminat printr-un picior subțire, cilindric, cu un mic umbo. Întreaga suprafață exterioară este canelată orizontal în spirală. Prezintă urme de ardere secundară în regiunea inferioară a corpului. Se datează în secolul I și prima parte a secolului al II-lea e.n., avînd analogii în unele puncte din Dobrogea și Moldova. (Pl. VI/27; IXa/27).

Cf. Em. Condurachi și colaboratorii, *Șantierul arheologic Histria*, în *Materiale*, VII, București, 1961, p. 256, fig. 23; Silviu Sanie, *Importuri elenistice și romane în cîteva cetăți și așezări dacice din Moldova*, în *SCIV*, tom. 24, 3, București, 1973, p. 407—425, fig. 9/1 și fig. 10/1,3.

28. *Cană romană cu gura treflată și canelată*. Inv. 4746. Provine din necropola romană de la Bărboși. Înalt: 0,158 m; diam. gură: 0,073 m; diam. maxim: 0,113 m; diam. fund: 0,048 m. Întreagă, cu buza ușor știrbită. Pastă bună de culoare cărămizie. Cană piriformă, cu gîtul tronconic, despărțit de corp printr-o canelură largă, cu fundul concav și ramă inelară. La partea superioară a gîtului două caneluri orizontale slab imprimate. Toarta lată și canelată este prinsă de sub buză și pe umărul vasului. Este acoperit în zona superioară, în interior și exterior, cu vopsea roșie, parțial corodată. Reprezintă o variantă tipologică mult răspîndită în așezările romane de pe teritoriul patriei noastre. Se datează în sec. II—III e.n. (Pl. VI/28)

Cf. Vasile Pârvan, *Începuturile vieții romane la gurile Dunării*, București, 1923, p. 145, fig. 73; Nicolae Gostar, *Săpăturile și sondajele de la Sendreni — Bărboși (r. Galați)*, în *Materiale*, VIII, București, 1962, p. 509, fig. 2/3; M. Bucovală, *Tradiții elenistice în materiale funerare de epocă romană timpurie la Tomis*, în *Pontica*, 2, Muzeul de arheologie Constanța, 1969, p. 303, fig. 10; Gheorghe Popilian, *Ceramica romană din Oltenia*, Craiova, 1976, p. 94—95, pl. XI/412—413, 416.

29. *Cupă — pahar romană fără toartă*. Inv. 4747. Provine din necropola romană de la Bărboși. Înalt: 0,076 m; diam. corp: 0,066 m; diam. gură: 0,041 m; diam. fund: 0,027 m. Buza spartă parțial. Cupă de formă sferoidală cu gura larg deschisă, buza evazată, gîtul relativ înalt, prevăzut la bază cu o dungă orizontală în relief și fundul plat. Partea superioară a vasului în interior și exterior este acoperită cu vopsea roșie, în mare parte corodată.

Se încadrează tipologic în varianta cănițelor romane cu o toartă, dateate în sec. II—III e.n. (Pl. VI/29).

Cf. V. Barbu, *Dacia*, NS, 7, 1963, p. 560, fig. 8; M. Bucovală, *Pontica*, 3, 1970, p. 195—196, fig. 9b și 10; P. Alexandrescu, *Histria*, 2, 1966, p. 208, pl. 99 și 222, pl. 82; P. Aurelian, *Materiale*, 8, p. 569, fig. 5b; Gheorghe Popilian, *Ceramica romană din Oltenia*, Craiova, 1976, p. 109—110, Pl. LIX/709—712.

CAP. IV. OPAIȚE GRECO-ROMANE ȘI BIZANTINE

30. *Opați greco-elenistic cu corpul în formă de sferă turtită*. Inv. 4751. Provine de la Bărboși. Lung: 0,090 m; înalt: 0,032 m; diam.: 0,063 m; diam. fund: 0,040 m. Întreg, bine conservat. Pastă bună cărămizie. Opați lucrat la roată, cu ciocul dezvoltat, discul ușor concav, mărginit de un cerc canelat și fundul plat. Lateral prezintă un mic apendice decorativ. Se înscrie în seria opaițelor așa-numite „delfiniforme”. Este acoperit pe întreaga suprafață exterioară cu angobă brun-cafenie, mată, ușor corodată. Urme de afumare în dreptul ciocului. Datează din sec. III—II î.e.n. (Pl. VII/30).

Cf. D. H. Howland, *The Athenian Agora*, vol. IV, *Lamps and their Survivals*, tip 31, 32, 34A și 43D; W. Deonna, *Les lampes antiques trouvées à Delos*, în *Bulletin de correspondance hellénique*, XXXII, 1908, I—IV, 164; C. Iconomu, *Opaițe greco-romane*, Muzeul regional de arheologie Dobrogea, București, 1967, p. 8—9, fig. 7—10; Cf. G. Tonceva, în *Izvestia*, vol. XV, Varna, 1964, p. 58, fig. 20; Vezi și M. Bucovăla, *Necropole elenistice la Tomis*, Muzeul regional de arheologie Dobrogea, Constanța, 1967, p. 38, M. CCCLXI.

31. *Opaiț cu ciocul cordiform*. Inv. 4753. Provine de la Bărboși. Lung: 0,78 m, înalt: 0,026 m; diam.: 0,060 m; diam. fund.: 0,033 m. Întreg, bine conservat. Pastă cărămie, cu asperități, finisat neuniform, de factură locală. Ciocul scurt, cordiform, cu orificiul de ardere intrat pe jumătate în corpul opaițului. Discul concav, decorat cu strugure de viță, slab imprimat, prins de coardă și o frunză, delimitat de bordură prin două cercuri incizate. Fundul circular, plat și toarta inelară. Vopsit cu culoare roșie. Lateral prezintă urme de afumare. Se datează în sec. II—III e.n., cu analogii în necropolele de la Constanța și Callatis (Pl. VII/31).

Cf. C. Iconomu, *Opaițe greco-romane*, Muzeul regional de arheologie Dobrogea, București, 1976, p. 18—19, fig. 36; E. Bărlădeanu-Zavatin, *În legătură cu o necropolă din epoca romană timpurie la Callatis*, în *Pontica*, X, Muzeul de arheologie Constanța, 1977, p. 131, Mr. 3.

32. *Opaiț circular*. Inv. 6818. Provine de la Bărboși. Lung. 0,080 m; înalt: 0,024 m; diam.: 0,055 m; diam. fund.: 0,025 m. Ciocul și discul sparte. Pasta gălbui-cărămie. Discul mic, concav, mărginit de un cerc canelat. Bordura este decorată cu vrej și frunze slab imprimate, terminată în dreptul ciocului cu două cercuri. Ciocul trapezoidal, toarta lamelară, perforată și fundul circular, reliefat, ușor concav. Acoperit cu angobă gălbui-portocalie, lucioasă, în cea mai mare parte corodată. Se datează în primul sfert al secolului al III-lea e.n. (Pl. VII/32).

Cf. C. Iconomu, *Opaițe greco-romane*, Muzeul regional de arheologie Dobrogea, București, 1967, p. 123—124, fig. 139.

33. *Opaiț cu ciocul cordiform*. Inv. 6817. Provine de la Bărboși. Lung: 0,068 m; înalt: 0,024 m; diam.: 0,025 m; diam. fund.: 0,030 m. Discul spart. Pastă gălbui-cărămie. Ciocul scurt, cordiform, cu orificiul de ardere intrat pe jumătate în corpul opaițului. Discul concav, decorat cu un crater sau cantharos în relief, din care se păstrează numai partea inferioară a piciorului, delimitat de bordură prin două cercuri concentrice incizate. Are fundul ușor concav, mărginit de două cercuri slab incizate și toarta inelară. Acoperit cu angobă gălbuie. Prezintă urme de ardere secundară pe întregul corp. Se datează în secolele II—III e.n., cu analogii identice în necropolele romane de la Constanța și Callatis. (Pl. VII/33).

Cf. C. Iconomu, *Opaițe greco-romane*, Muzeul regional de arheologie Dobrogea, București, 1967, p. 18—19, fig. 35; P. Nicorescu, *Fouilles de Tyras*, în *Dacia*, III—IV, 1927—1932, București, 1933, fig. 105; Gh. Ștefan, *Monuments inédits de Noviodunum*, în *Dacia*, IX—X, 1941—1944, București, 1945, p. 479, fig. 7/2; E. Bărlădeanu-Zavatin, *În legătură cu o necropolă din epoca romană timpurie de la Callatis*, în *Pontica*, X, 1977, p. 133, pl. V/3, Mr. 6; p. 135, Mr. 8.

34. *Opaiț cu ove pe bordură*. Inv. 4750. Provine de la Bărboși. Lung: 0,092 m; înalt: 0,027 m; diam.: 0,067 m; diam. fund.: 0,030 m. Discul spart. Argilă fină, roșie-cărămie, îngrijit executat. Opaiț cu corpul circular și plat, discul concav, delimitat de bordură prin două cercuri incizate; ciocul semicircular, despărțit de corp de o linie dreaptă, toarta inelară, cu două incizii longitudinale și fundul, ușor concav, reliefat de un cerc adânc incizat. Bordura decorată cu o bandă de ove întreruptă în dreptul ciocului. Este acoperit cu o angobă roșie-portocalie pe întregul corp, parțial corodată. Ciocul prezintă urme de afumare. Se datează în sec. II—III e.n., cu analogii la Constanța, în mormintele romane (Pl. VII/34).

Cf. C. Iconomu, *Opaițe greco-romane*, Muzeul regional de arheologie Dobrogea, București, 1967, p. 21, fig. 39, vezi și p. 122—123, nr. 638—642; P. Nicorescu, *Fouilles de Tyras*, dans *Dacia*, III—IV, 1927—1932, București, 1933, fig. 104; Gh. Ștefan, *Nouvelles découvertes dans le « Castellum » romain de Bărboși (près de Galați)*, dans *Dacia*, V—VI, 1935—1936, București, 1938, fig. 4/2—3; Gh. Ștefan, *Monuments inédits de Noviodunum*, în *Dacia*, IX—X, 1941—1944, București, 1945, p. 479, fig. 7/3—4.

35. *Opaiț cu ciocul cordiform*. Inv. 6816. Provine de la Barboși. Lung: 0,083 m; înalt: 0,027 m; diam.: 0,062 m; diam. fund: 0,025 m. Întreg. Pastă cărămizie, neglijent executat, de factură locală. Corpul circular, ciocul scurt, cordiform, cu orificiul de ardere intrat pe jumătate în corpul opaițului. Discul concav, decorat în relief cu gladiator în poziție de apărare, foarte slab imprimat. Are fundul plat și toarta inelară. Corpul este înnegrit aproape în întregime din cauza arderii secundare. Se datează în sec. II—III e.n., cu analogii în mormintele romane de la Constanța (Pl. VII/35).

Cf. C. Iconomu, *Opaițe greco-romane*, Muzeul regional de arheologie Dobrogea, București, 1967, p. 104, nr. 511, fig. 126; p. 105, nr. 522, fig. 127.

36. *Opaiț cu ciocul cordiform*. Inv. 6820. Provine de la Bărboși. Lung: 0,074 m; înalt: 0,025 m; diam.: 0,058 m; diam. fund: 0,026 m. Întreg. Pastă cărămizie, neglijent executat, de factură locală. Corpul circular, ciocul scurt, cordiform, cu orificiul de ardere intrat pe jumătate în corpul opaițului. Discul concav, decorat în relief cu gladiator, slab imprimați, în poziție de apărare și bordura cu frunze aproape șterse. Are fundul plat și toarta inelară, canelată. Acoperit cu vopsea roșie-portocalie corodată. Se datează în sec. II—III e.n., cu analogii în necropolele romane de la Constanța și Callatis. (Pl. VIII/36).

Cf. C. Iconomu, *Opaițe greco-romane*, Muzeul regional de arheologie Dobrogea, București, 1967, p. 104, nr. 511, fig. 126; p. 105, nr. 522, fig. 127; E. Bărlădeanu-Zavatin, *În legătură cu o necropolă din epoca romană timpurie la Callatis*, în Pontica, X, 1977, p. 138, pl. V/6, Mr. 13.

37. *Opaiț cu ciocul cordiform*. Inv. 4752. Provine de la Bărboși. Lung: 0,076 m; înalt: 0,024 m; diam.: 0,059 m; diam. fund: 0,033 m. Discul spart și toarta relipită. Pastă cărămizie, de factură locală. Ciocul scurt, cordiform, cu orificiul de ardere intrat pe jumătate în corpul opaițului. Discul concav, delimitat de bordură prin două cereuri concentrice incizate. Are fundul ușor concav, mărginit de două cereuri incizate și toartă inelară. Acoperit cu culoare roșie parțial corodată. Ciocul prezintă urme puternice de afumare. Se datează în sec. II—III e.n., cu analogii identice în Dobrogea (Pl. VIII/37).

Cf. C. Iconomu, *Opaițe greco-romane*, Muzeul regional de arheologie Dobrogea, București, 1967, p. 18—19, fig. 34—36.

38. *Opaiț cu ciocul cordiform*. Inv. 4754. Provine de la Bărboși. Lung: 0,076 m; înalt: 0,026 m; diam.: 0,060 m; diam. fund: 0,027 m. Întreg, partea superioară fisurată. Pastă cărămizie, finisat neuniform, cu sgrunțuri, de factură locală. Ciocul scurt, cordiform, cu orificiul de ardere intrat pe jumătate în corpul opaițului. Discul concav, decorat cu un taur în relief, slab imprimat, delimitat de bordură printr-un cerc proeminent. Fundul circular, plat și toarta inelară. Vopsit cu culoare roșie. Partea inferioară și bordura prezintă urme de ardere secundară. Are analogii în necropolele romane de la Constanța și Callatis. Se datează în secolele II—III e.n. (Pl. VIII/38).

Cf. C. Iconomu, *Opaițe greco-romane*, Muzeul regional de arheologie Dobrogea, București, 1967, p. 18—19, fig. 107; E. Bărlădeanu-Zavatin, *În legătură cu o necropolă de epocă romană timpurie la Callatis*, în Pontica, X, Muzeul de arheologie Constanța, 1977, p. 128, pl. V/1 și p. 130, Mr. 3.

39. *Opaiț cu ciocul cordiform*. Inv. 4756. Provine de la Barboși. Lung: 0,075 m; înalt: 0,025 m; diam.: 0,058 m; diam. fund: 0,043 m. Discul central spart. Pastă cărămizie, lucrată neglijent, de factură locală. Ciocul scurt, cordiform, cu orificiul de ardere intrat pe jumătate în corpul opaițului. Discul concav, decorat cu o pasăre sau poate cocoșul, din care se păstrează numai coada și picioarele, delimitat de bordură prin două cereuri incizate. Are fundul ușor concav, mărginit de două cereuri incizate și toarta inelară bi-canelată longitudinal. Partea superioară vopsită cu roșu. Ciocul prezintă urme de afumare. Se datează în secolele II—III e.n., având analogii identice în necropolele de la Constanța și Callatis. (Pl. VIII/39).

Cf. C. Iconomu, *Opaițe greco-romane*, Muzeul regional de arheologie Dobrogea, București, 1967, p. 18—19, fig. 34; E. Bărlădeanu-Zavatin, *În legătură cu o necropolă din epoca romană timpurie la Callatis*, în Pontica, X, 1977, p. 133, Mr. 6; p. 134, Mr. 7.

40. *Opaiț cu ciocul cordiform*. Inv. 6819. Provine de la Bărboși. Lung: 0,080 m; înalt: 0,026 m; diam.: 0,058 m; diam. fund. 0,027 m. Întreg. Pastă cărămizie, finisat neuniform, de factură locală. Ciocul scurt, cordiform, cu orificiul de ardere intrat pe jumătate în corpul opaițului. Discul concav, decorat cu un taur în relief, slab imprimat, delimitat de bordură printr-un cerc proeminent. Fundul circular, plat și toarta inelară, ușor lătită. Vopsit. de culoare roșie. Ciocul prezintă puternice urme de afumare, iar corpul unele pete de ardere secundară. Se datează în secolele II—III e.n., cu analogii identice în necropolele romane de la Constanța și Callatis. (Pl. VIII/40).

Cf. C. Iconomu, *Opaițe greco-romane*, Muzeul regional de arheologie Dobrogea, București, 1967, p. 18—19, fig. 107.; E. Bărlădeanu-Zavatin, *În legătură cu o necropolă de epocă romană timpurie la Callatis*, în Pontica, X, Muzeul de arheologie Constanța, 1977, p. 128, pl. V/1 și p. 130, Mr. 3.

41. *Opaiț cu ciocul cordiform*. Inv. 4755. Provine de la Bărboși. Lung: 0,075 m; înalt: 0,025 m; diam.: 0,058 m; diam. fund: 0,033 m. Discul spart. Pastă gălbui-cărămizie, cu mici asperități pe fața inferioară, de factură locală. Ciocul scurt, cordiform, cu orificiul de ardere intrat pe jumătate în corpul opaițului. Discul concav, decorat cu un crater sau cantharos în relief, din care nu se păstrează decît partea inferioară a piciorului, delimitat de bordură prin două cercuri concentrice incizate. Are fundul ușor concav, mărginit de două cercuri incizate și toarta inelară. Urmă de afumare în dreptul ciocului și de ardere secundară pe fața inferioară, în regiunea toartei.

Se datează în secolele II—III e.n., cu analogii identice în necropolele romane de la Constanța și Callatis (Pl. VIII/41).

Cf. C. Iconomu, *Opaițe greco-romane*, Muzeul regional de arheologie Dobrogea, București, 1967, p. 18—19, fig. 35; P. Nicorescu, *Fouilles de Tyras*, dans Dacia, III—IV, 1927—1932, București, 1933, fig. 105; Gh. Ștefan, *Monuments inédits de Noviodunum*, în Dacia, IX—X, 1941—1944, București, 1945, p. 479, fig. 7/2; E. Bărlădeanu-Zavatin, *În legătură cu o necropolă din epoca romană timpurie la Callatis*, în Pontica, X, 1977, p. 133, pl. V/3, Mr. 6; p. 135, Mr. 8.

42. *Opaiț roman cu ciocul cordiform*. Inv. 4774. Provine de la Bărboși. Lung: 0,067 m; înalt: 0,025 m; diam.: 0,049 m. Întreg, bine conservat. Lut ars, cărămiziu, acoperit cu vopsea roșie brună. Opaiț cu corpul rotund, discul concav, toarta lată în formă de rulou, fundul circular în relief, concav, neornamentat. Prezintă urme de afumare în dreptul ciocului. De factură locală, cu analogii la Mangalia, datat în sec. II—III e.n. (Pl. IX/42).

Cf. H. Menzel, *Antike Lampen in römisch germanischen Zentral-Museum zu Mainz*, Mainz, 1954, p. 99, nr. 640; C. Iconomu, *Opaițe greco-romane*, Muzeul regional de arheologie Dobrogea, București, 1967, p. 153, fig. 202, nr. 799.

43. *Fragment de opaiț bizantin cu bordură lată*. Inv. 4775. Proveniență necunoscută. Măsoară 0,047 m înălțimea apucătorii. Apartine tipului cu corpul alungit și plan. Din pastă bună, roșie-cărămizie, are discul cu orificiul de ardere larg, situat în centru, mărginit de un briu profilat ce formează în dreptul ciocului un canal. Apucătoarea în formă de cruce bizantină. Se integrează în seria lămpilor nord-africane, datat în sec. VI e.n. (Pl. IX/43). Opaițele bizantine de acest tip sînt bine documentate în Dobrogea, la Piatra Frecăței, cît și la sud de Dunăre, la Novae (Siștov) în Moesia Superior, pe teritoriul R. P. Bulgaria.

Cf. C. Iconomu, *Opaițe greco-romane*, Muzeul regional de arheologie Dobrogea, București, 1967, p. 28—30, fig. 57; D. Vâlceanu și Al. Barnea, *Ceramica lucrată cu mîna din așezarea romano-bizantină de la Piatra Frecăței (secolul al VI-lea e.n.)*, în SCIVA, tom. 26,2, ed. Acad. R.S.R., București, 1975, p. 210, fig. 1/6; K. Maevski, S. Parnițki-Pudelko, L. Pres, S. Kolkuvna, Z. Sohatski, Z. Tabas, V. Subevt i I. Kolendo, *Arheologiceski izledovanie v zapodniea sector na Novae Prez 1967 — 1969 g.*, în Izvestia na Arheologiceskiesia Institut, XXXIV, Sofia, 1974, p. 190, fig. 18.

44. *Opaiț funerar micro-asiatic*. Inv. 4749. Proveniență necunoscută. Lung: 0,095 m; înalt: 0,027 m; diam.: 0,063 m; diam. fund: 0,033 m. Ciocul spart și ușor știrbit pe bordură. Pastă gălbuie. Opaiț cu corpul de formă ovoidală, biconvex în secțiune, cu ciocul lung în prelungire. Pe discul adîncit cu marginea profilată, prevăzut cu două orificii de alimentare, se află reprezentat în relief o Scylla aquatică, mitologică, cu cap de femeie și membrele inferioare ihtioforme, încolăcite, de aspect tentacular, cu solzi, bifurcate la

capete, la fel ca și cozile delfinilor. În comparație cu iconografia obișnută a monștrilor acvaticiei de pe anumite monumente antice, în care Scylla învolutează apele mărilor, basorelieful acestui opaiț, înfățișează o Scylla realizată artistic, bine conturată plastic și anatomic, cîntînd din corn, într-o ipostază ademenitoare, adică, de a atrage pe ascultător, cu melodia cîntecului ei, în vîltoarea necruțătoare a mării.

De fapt atributele Scyllei de pe monumentele funerare antice de la Apulum și Micia au un caracter rapace, așteptînd cu lăcomie victima umană de a o atrage către o altă lume nevăzută.

Bordura mult înclinată este decorată în relief cu coarde de viță de vie, struguri și frunze, care se desfac în dreptul ciocului, formînd un canal. Toarta lamelară, fără orificiu și ciocul sînt unite de inelul profilat al fundului prin nervuri duble. Este acoperit cu culoare roșie parțial corodată. Ciocul prezintă urme de afumare. Acest opaiț al cărui centru de fabricație pare a fi fost Miletul și Efesus se datează în sec. V c.n. (Pl. IX/44).

Cf. H. Menzel, *Antike Lampen in römisch germanischen Zentral-Museum zu Mainz*, Mainz, 1954, p. 94 și urm.; C. Ionomu, *Opaițe greco-romane*, Muzeul regional de arheologie Dobrogea, București, 1967, p. 25, fig. 48, vezi și p. 133, opaiț nr. 686; Silvio Ferri, *Arte Romana sul Danubio*, Milano, 1933, p. 261, fig. 327; Gaston Davier, dans *Dictionnaire des antiquités grecques et romaines*. S. V. Scylla, cf. note 25 (Körner, *Die Homerische Tierwelt*, p. 86); Mihail Gramatopol, *Une Scylla funéraire D'Apulum*, în Apulum, VI, Cluj, 1967, p. 163—167, fig. 1/a-b; I. Teposu — I. Marghitan, *Monumente funerare de la Micia* (Partea II) în Acta Musei Napocensis, VI, Cluj, 1969, p. 159—165, pl. I/1.

45. *Opaiț mare roman*. Inv. 6815. Proveniență necunoscută. Lung: 0,160 m; înalt: 0,051 m; diam.: 0,118 m; diam. fund: 0,068 m. Întreg, bine conservat. Pastă bună, gălbui-cărnăzică. Opaiț cu corpul circular, în secțiune biconvex, cu ciocul cordiform, discul concav, bordura teșită, toarta inelară, cu două incizii longitudinale și fundul plat, mărginit de un cerc incizat. Este acoperit pe întreaga suprafață exterioară cu angobă brun-roșcată, cu luciu metalic, parțial corodată. În regiunea ciocului prezintă urme de afumare.

Discul delimitat de un cerc proeminent este decorat integral cu diverse figuri umane, animaliere și obiecte, pe care le prezentăm astfel: central, în jurul orificiului de alimentare se află un ochi, iar de jur împrejurul acestuia, radial, există șapte reprezentări figurative cu evidente atribute simbolice de esență gnostic-creștină. Urmărind descrierea acestor figuri simbolice de la stînga spre dreapta, din dreptul ciocului opaițului, pe primul plan se află un arc cu săgeată, urmat de un luptător în ipostază de fandare spre dreapta, cu piciorul stîng îndoit din genunchi. Acesta ține în mîna dreaptă o spadă, în poziție orizontală, cu vîrfurile sprijinite în podul palmei stîngi. În continuare este înfățișată o amforă romană cu două țoarte; un iepure în poziție ghemuită, cu urechile lăsate pe spate; un delfin sau pește; un șarpe încolăcit, registrul figurativ încheindu-se cu un vultur cu aripile desfăcute, gata de atac (Pl. IX/45; IXa/45).

Datorită proporțiilor sale puțin obișnuite, cît mai ales prezenței acestui registru figurativ cu atribute simbolice, opaițul nu-și găsește momentan analogii în cadrul repertoriului de lucerne romane, descoperite pe teritoriul patriei noastre, fapt ce ne îndreptățește să-l înseriem în categoria pieselor unicat, îndeosebi pentru simbolistica sa figurativă de caracter gnostic-creștin.

Circulația acestor simboluri figurative, prezente pe astfel de monumente arheologice, de mici dimensiuni, este destul de frecvent întîlnită pe numeroase exemplare de factură străină, ne referim îndeosebi la anumite provincii din cadrul imperiului roman, din sec. I—III c.n. și anume, la acele ateliere de prestigiu din Africa de Nord, Egipt, Siria, Asia Mică ș.a., unde simbolurile apar fie individual, fie coasociate.

Pentru a înțelege și intui cît mai bine prezența, rostul și sensul acestor obiecte antice romane, cu reprezentări simbolice gnostic-creștine, credem că este absolut necesar să facem o privire de ansamblu, nu numai asupra condițiilor economico-sociale și a perioadei istorice în care au apărut, cît mai ales, asupra sinceretismului religios din cadrul imperiului, care în secolele II—III c.n., era în plină floare.

În ceea ce privește gnosticismul, acesta este un fenomen religios cu caracter sinceretist, avînd idei asimilate din diferite culte și religii vechi și chiar din iudaism și creștinism.

El este anterior creștinismului fără să fie un produs al evoluției sale interne, ci al puternicului curent sincretist, care a căutat să atragă și să bruiceze creștinismul în marele proces al amestecului de religii și să-l transforme într-o religie de mistere. Gnosticismul reprezintă încercarea de a face din „știință” o înțelegere superioară a religiei, o privire de ansamblu asupra misterelelor lui. Gnoza ca filozofie a religiei păgâne a pătruns de timpuriu în lumea iudaică încă înainte de sec. I. î.e.n. sub forma unor crezii profesate de Essei.

În cele ce urmează, fără să pătrundem în probleme de esență dogmatică, putem spune că eresurile primei perioade creștine sau paleo-creștine își au originea în sorginți iudaice, păgâne și creștine raționaliste, care s-au manifestat în trei forme bine distincte și anume: în eresuri iudaizante, eresuri gnostico-maniheice și antitrinitare sau monarhiane. Multitudinea și varietatea eresurilor gnostice de care ne ocupăm își au rădăcinile adine înfipte în filozofia păgână. Cu timpul, gnosticismul a atras și partida riguroasă a ereticilor iudaizanți, denumită Ebionită. Din această fuziune sincretistă se iviră o serie de eresuri particulare ebionitico-gnostice pe care nu este cazul să le amintim aici. Acestea ființează chiar din prima jumătate a secolului I e.n. De fapt, eresul gnostic își are originea în filozofia religioasă a elenismului păgîn de Răsărit, denumită Gnoză, pe care scriitorii bisericești o numiră gnoză falsă sau gnoză păgână, în opoziție cu gnoza creștină sau cu filozofia religiei creștine. Gnoza păgână reprezintă o filozofie a religiei păgâne, extrasă sau asimilată în general, din sistemele filozofice ale grecilor antiei și-n particular, din filozofia platonice, care profesează indirect dualismul despre Dumnezeu și materie. Ulterior această gnoză s-a contopit, atît cu sisteme raționaliste răsăritene, cît și cu credințe religioase păgâne, și anume cu dualismul direct, propriu sau persan ce emană de la Zoroastru și se numește parsism, avînd două principii de bază opuse, pe Ormuzd și Ahriman, adică principiul binelui și al răului.

Așadar, gnoza este o filozofie de esență păgână cu un fond mitologic fecund ce conține numeroase idei fantastice.

Pe măsură ce gnosticismul a adoptat mai multe idei din păgînism, iudaism sau din creștinism, acesta varia proporțional în detalii și în învățături eretice sub diferite denumiri, adoptînd în același timp și numeroase simboluri figurative identice cu cele ale opaițului mai sus descris.

Gnosticismul ajungînd la dezvoltarea sa maximă s-a ramificat în mai multe grupe, subgrupe și școli eretice, dintre care e suficient să le amintim numai pe cele importante și anume:

A. *Grupa gnosticilor sirieni*, în frunte cu Saturnin din Antiohia, sec. II. e.n., contemporan cu împăratul Hadrian (117—138), ce profesa un amestec de credințe în majoritate dualist-răsăritene persane, care credeau într-un dumnezeu bun și altul rău, iar credința despre creator și șarpe ca două ființe divine erau de origine asiro-chaldeeană;

B. *Grupa gnosticilor alexandrini*, avînd ca propagator principal pe Vasilid din Alexandria, pe la anul 125 e.n., profesa cu preponderență fantezia speculativă a grecilor antiei și filozofia lui Platon;

C. Ultima grupă gnostică de mare amploare a fost aceea a *ebioniștilor iudaizanți*, în frunte cu Cerint, care propagau cu multă ardoare iudaismul și ebionitismul.

Gnosticismul incipient sau „Gnoza vulgară veche” a apărut încă din epoca apostolilor, adică, din prima jumătate a sec. I e.n., se dezvoltă complet și înflorește în sec. II e.n., iar în secolul al III-lea fiind în decădere, este denumit „Gnoză vulgară posterioară”. Totuși, în cea de a doua jumătate a sec. al III-lea, gnosticismul a avut un succes, pe Manis sau Maniheu, este vorba de autorul gnosticismului persan, care se dezvoltă independent de gnosticismul primitiv. Rămășițe izolate ale gnosticismului au dăinuit pînă în secolele VI—VII e.n. După decăderea lui mai supraviețuiesc idei gnostico-maniheice în pavlicianism, apoi în bogomilism, la catari și albigenzi, în evul mediu și chiar mai tîrziu.

Revenind asupra simbolurilor figurative gnostice, prezente pe acest opaiț roman și comparîndu-le cu simbolistica creștină, este lesne de înțeles că, gnosticismul pe cale sincretistă a reușit în bună parte să adopte o serie de reprezentări figurative din simbolistica

creștină, ne referim îndeosebi la pește sau delfin, la vultur și iepure, la șarpe, la ochi ș.a., reprezentări care au fost transmise canonic pînă astăzi în simbolistica creștină ortodoxă, bineînțeles, cu unele mici modificări. Spre exemplu, ochiul apare în simbolistica canonică ortodoxă înscris într-un triunghi echilateral, simbolizînd cele trei fețe dumnezeiești, iar șarpele nu este niciodată încolăcit sau grămadă, așa cum este ilustrat pe acest opaiț.

Datorită acestei simbolistici bogate în reprezentări figurative, asimilată din vechile culte și religii persane, iudaice, asiriene, chaldeene și chiar din creștinismul raționalist, gnosticismul a urmărit să împiedice dezvoltarea și avîntul pe care-l luase creștinismul în primele secole. Astfel, s-a creat un sincretism religios gnostico-creștin, manifestat, dacă doriți, și sub aspect ilustrativ simbolic, pe o serie de obiecte, fie de interes ritual, fie de uz casnic.

În orice caz, acest opaiț roman de mari dimensiuni, care nu-și găsește analogii în repertoriul lucernelor descoperite pînă acum pe teritoriul patriei noastre, datorită structurii și tehnicii sale de lucru, cît mai ales datorită figurației sale simbolice, de esență gnostico-creștină, nu este exclus să provină dintr-un atelier ceramic din părțile Siriei sau Asiei Mici, datat cronologic în secolul II e.n., adică, dintr-o perioadă de maximă dezvoltare a gnosticismului.

Cf. Cabrol et Leclercq, *Dictionnaire d'archéologie chrétienne et de liturgie*, Paris, 1924, col. 1328—1364; Idem, *Dictionnaire d'archéologie chrétienne et de liturgie (judäisme — latin)*, Paris, VI, 1928, col. 1086—1116; Euseviu Popovici, *Istoria bisericească universală și statistică bisericească*, cartea întâia, ediția a II-a, București, Tipografia cărților bisericești, 1925, p. 304—333; M. P. Sesan, *Răspîndirea creștinismului pînă la începutul secolului IV*, în *Istoria bisericească universală*, vol. I. (1—1054), Ed. Institutului Biblic și de Misiune Ortodoxă, București, 1975, p. 111—114; Idem, *Gnosticismul sirian și Alexandrin. Alte sisteme. Maniheismul*, în *Istoria bisericească universală*, vol. I, București, 1975, p. 129—132.

Cap. V. RECIPIENTE DE STICLĂ ROMANE

46. *Unguentariu roman de sticlă sferoidal-aplatisat*. Inv. 6824. Provine de la Bărboși-Sendreni. Înalt: 0,060 m; diam. max.: 0,061, diam. gură: 0,061 m; diam. fund: 0,040 m. Întreg, bine conservat. Sticlă de culoare gălbui-aurie, vopsită în exterior cu culoare neagră. În interior are urme evidente de unguente uscate ce pot fi ușor detașate în lamele. De formă sferoidal-aplatisată, vasul are gura strîmtă, format pîlnie, buza îngroșată, incizată pe marginea interioară și fundul concav. Are analogii în colecția de sticlărie romană a Muzeului de istorie națională și arheologie Constanța, precum și în alte puncte romane de la noi din țară și din străinătate. Recipientul este relativ rar întîlnit în cadrul repertoriului de sticlărie romană din sec. II—III e.n. (Pl. X/46).

Die Römer an der Donau Noricum und Panonien, Schloss Trautmannsdorf, Nö. 25. Mai bis 28. Oktober 1973, p. 265, cat. 672, pl. 3.

47. *Unguentariu cu corpul sferic și gîtul cilindric*. Inv. 6823. Provine de la Bărboși-Sendreni. Înalt: 0,066 m; diam. maxim: 0,034. Bine conservat, intact. Are gîtul înalt, cilindric, buza evazată, inelară, ușor oblică, corpul sferoidal — aplatisat și fundul mic concav. Sticlă străvezie, foarte subțire, irizată. Vasul este des întîlnit în inventarele mormintelor romane din sec. I e.n. (Pl. X/47).

Cf. P. Alexandrescu, *Necropola tumulară — săpături 1955—1961*, în *Histria II*, București, 1966, p. 533, pl. 101, XXV¹, 7; M. Bucvală, *op. cit.*, p. 85—86, fig. 137—139, 143.

48. *Unguentariu cu delimitare între gît și corp*. Inv. 6821. Provine de la Bărboși-Sendreni. Înalt: 0,102 m; diam. maxim: 0,041 m. Stare perfectă. Are gîtul înalt, cilindric, cu o ușoară contracție la bază, buza evazată, inelară, corpul conic, jumătate din înălțimea totală, cu fundul concav. Sticlă verzuie, translucidă cu pete de unguente sedimentate pe întreaga suprafață. Astfel de unguentarii s-au descoperit în număr apreciabil în mormintele romane din Dobrogea, de la Constanța, Mangalia și Histria, precum și la sud de Dunăre în R. P. Bulgaria, în regiunea Varnei, în satele Pcheltnik și Chtipsko. Se datează în secolele I—II e.n. (Pl. X/48).

Cf. B. Filarska, *Szkla Starozytnie*, I, Warszawa, MCMLII, pl. XLVIII, 2; B. I. Arakelian, *Garni*, vol. II, Erevan, 1957, p. 61, fig. 32; M. Bucvală, *Vase antice de sticlă la Tomis*, Buc., 1968, p.

92—94, fig. 168; D. M. Pipidi și colaboratorii, *Raport asupra activității șantierului Histria în campania 1956*, în *Materiale*, V, București, 1959, p. 303, fig. 7/a; M. Mircev, *Grobni Nahodki vav Varna i Varnensko*, în *Izvestia na Narodnietia Musei Varna*, tom. IV (XIX), Varna, 1968, p. 221, fig. 3 și 4.

49. *Unguentariu de tip „candelă”*. Inv. 4772. Provine de la Bărboși — Sendreni. Înalt: 0,140; diam. maxim: 0,053 m. Întreg, bine conservat. Recipient cu pereții groși, are gîtul înalt, cilindric, buza plat orizontală, trasă spre exterior, inelară, corpul conic și fundul plat. Sticlă puternic irizată, de aspect multicolor, cu nuanțe verzi, portocalii, aurii și violacei, cu analogii perfecte în necropolele romane de la Tomis. Datează din secolele I—II e.n. și chiar mai tîrziu, din secolele III—IV e.n. (Pl. X/49).

Cf. C. Isings, *Roman Glass from Dated Finds*, Groningen — Djakarta, 1957, p. 97, forma 82 A₁; P. Alexandrescu, *op. cit.*, p. 533, pl. 101, fig. XXV²; B. Filarska, *op. cit.*, pl. L, 5; M. Bucovală, *op. cit.*, p. 106—108, fig. 203, 205, 212.

50. *Guttus cu cioc în prelungire fără toartă — „Biberon”*. Inv. 6822. Provine de la Bărboși — Sendreni. Înalt: 0,080 m; diam. maxim: 0,050 m; diam. gură: 0,037. Intact. Fundul ușor concav, gîtul cilindric, înalt, buza evazată și rotunjită, din sticlă alb-violacee, puternic rizată, cu analogii perfecte la Constanța. Datat în sec. I—II e.n. Acest recipient marchează o evoluție care are ca punct de plecare și ca trăsături caracteristice o formă ovoidală asimetrică, avînd gîtul mai înalt, sau mai scurt față de ciocul lateral în prelungirea corpului. În sec. III e.n., biberonul capătă forma sferoidală, prevăzut cu toartă elegantă, descriind la partea superioară o buclă asemănătoare exemplarului descoperit la Constanța (Pl. X/50). Nu este exclus ca astfel de recipiente romane de sticlă să fi fost utilizate în bună măsură și la conservarea unor lichide prețioase, farmaceutice-medicale, în sensul de a se fi administrat lichidele medicamentoase bolnavilor, prin picurare, așa cum se obișnuiește astăzi cu pipeta.

Cf. Barbara Filarska, *Szkla Starozytnie*, I, Warszawa, MCMLII, pl. XXXV, 3; V. Bologa, *Gutti (biberoane) romane din sticlă*, în Omagiu lui Constantin Daicoviciu, 1960, p. 58; M. Bucovală, *Vase antice de sticlă la Tomis*, Muzeul de arheologie Constanța, București, 1968, p. 78—79, fig. 123; 126—127; p. 143, fig. IV. Idem, în *Pontica*, X, Muzeul de arheologie Constanța, 1977, p. 95—96, fig. 16.

51. *Unguentariu cu corpul tubular — „Eprubetă”*. Inv. 6828. Provine de la Bărboși-Sendreni. Înalt: 0,138 m; diam. maxim: 0,015 m. Bine conservată. Are gîtul înalt, cilindric, buza ușor evazată, inelară și fundul rotunjit. Sticlă verzui-străvezie, irizată. Formă bine documentată pentru secolele I—II e.n. și des întîlnită în contextele arheologice de III—IV e.n. (Pl. X/51).

Cf. B. Filarska, *op. cit.*, pl. XLII, 3; C. Isings, *Roman Glass from Dated Finds*, Groningen — Djakarta, 1957, p. 41, forma 27; O. Vessberg, *Glass- Chronology*, în *Swedish Cyprus Expedition*, vol. IV, 3, p. 162, fig. 50/17; M. Bucovală, *Vase antice de sticlă la Tomis*, Muzeul de arheologie Constanța, București, 1968, p. 121—122, fig. 250—251.

52. *Unguentariu cu corpul tubular — „Eprubetă”*. Inv. 6829. Provine de la Bărboși-Sendreni. Înalt: 0,117 m; diam. maxim: 0,024 m. Bine conservată. Are gîtul înalt, cilindric, buza evazată, inelară, puțin oblică, corpul sferoidal și fundul concav. Sticlă de culoare străvezie cu reflexe aurii, ușor irizată. Recipient des întîlnit în inventarul mormintelor romane din perioada secolelor I și II e.n., caracterizînd îndeosebi inventarele mormintelor din sec. II—III e.n. (Pl. X/52).

Cf. B. I. Arakelian, *Garni*, vol. I și II, Erevan, 1957, pl. XIII; C. Isings, *op. cit.*, p. 97, forma 82 B₁; N. P. Sorokina, *Steklo iz razkopok Pantikapea*, în *M. I. A.*, r. 103, Moscova, 1962, p. 228, fig. 12/9; M. Bucovală, *op. cit.*, p. 123, fig. 253.

53. *Unguentariu cu corpul tubular și „bulb” la mijloc*. Inv. 6827. Provine de la Bărboși-Sendreni. Înalt: 0,225 m; diam. maxim. „bulb”: 0,019 m. Stare bună de conservare. Buza evazată, inelară, puțin oblică, gîtul lung, cilindric și fundul rotunjit. „Bulb” prevăzut cu două alveole longitudinale. Partea inferioară fisurată transversal și longitudinal. Sticlă de culoare verzui-străvezie, cu mici bule de aer în compoziție. Are analogii identice la Constanța. Datat în secolele II—IV e.n. ca și precedentul (Pl. X/53).

Cf. M. Bucovală, *op. cit.*, p. 129, fig. 267.

54. *Unguentariu cu corpul tubular și „bulb” la mijloc.* Inv. 6825. Provine de la Bărboși — Sendreni. Înalt 0,255 m; diam. maxim „bulb”: 0,029 m. Stare bună de conservare. Are buza ușor evazată, inelară, gîtul lung, cilindric și fundul rotunjit. „Bulbul” proeminent fără decor. Sticlă de culoare verzui-străvezie cu analogii perfecte la Constanța. Databil în secolele II—IV e.n. ca și precedentul (Pl. X/54).

Cf. M. Bucovală, *op. cit.*, p. 129—130, fig. 270.

55. *Unguentariu cu corpul tubular și „bulb” la mijloc.* Inv. 6826. Provine de la Bărboși-Sendreni. Înalt: 0,210 m; diam. maxim: „bulb”: 0,026 m. Stare de conservare perfectă. Buza inelară, oblică, deformată, gîtul lung, cilindric, cu fundul rotunjit. „Bulbul” cu patru alveole longitudinale. Sticlă de culoare gălbui-străvezie, cu mici aule de aer în compoziție. Are analogii identice la Constanța. Datat în secolele II—IV e.n. (Pl. X/55).

Cf. C. Isings, *op. cit.*, p. 126, forma 125, proveniență din contextele arheologice datate în sec. III—IV e. n.; G. C. Clairmont, *The Glass Vessels, Excavations at Dura Europos*, V, New Haven, 1963, p. 140, pl. XXXVI (tip III C — 7,9) 736. Sec. II e.n.; A. Sz. Burger, *The Late Roman Cemetery at Ségvár*, în *Acta Archaeologica Academiae Scientiarum Hungaricae*, Budapesta, 1966, p. 252, fig. 125/24, în morminte de sec. IV e.n.; M. Bucovală, *op. cit.*, p. 127—130, fig. 260—261.

Cap. VI. BUST DE STATUIE ROMANĂ, DE MARMURĂ ȘI STATUETE DE LUT ARS, FEMININE ȘI BĂRBĂTEȘTI DE „TANAGRA”

56. *Afrodita șezînd pe tron.* Inv. 4742. Provine probabil de la Bărboși. Înalt: 0,074 m; lat: 0,030 m; gros: 0,030 m. Pastă compactă, fără impurități, bine arsă, de culoare roz gălbuie. Intreagă, ușor știrbită la cap. Savantul român Vasile Pirvan consideră că astfel de statuete reprezintă pe zeița Afrodita (arhaică) șezînd pe tron cu spătar. Cu mîna dreaptă ține la piept o porumbiță, iar mîna stîngă se află așezată pe coapsa piciorului stîng. De pe cap coboară un voal pe umeri și pe brațe. Este similară cu un exemplar descoperit la Histria și altul aflat în colecția Maria și Dr. G. Severeanu — București. Imitație beoțiană de pe un tip de Rhodos. Circulația acestui gen de statueta este foarte răspîdită. Pînă acum nu se știe care provin din Rhodos și care din Beoția. În regiunile învecinate României, exemplare identice au fost găsite atît în nordul Mării Negre, cît și în vest, la Histria și Apollonia. Se datează la mijlocul secolului V î.e.n. (Pl. XI/56).

Cf. Vasile Pârvan, *Începuturile vieții romane la gurile Dunării*, București, 1923, p. 25, fig. 6; R. A. Higgins, *Catalogue of the Terracottas in the Department of Greek and Roman Antiquities*, British Museum, Londres, 1954, nr. 817; C. Dremsizova, *Teracotile ot nekropolia na Apollonia*, dans le volume, Apollonia, les fouilles dans la nécropole d'Apollonia en 1947—1949, Sofia, 1962, p. 277, nr. 801, 804, pl. 144; Mihai Gramatopol et Virgilia Crăciunescu, *Les terres cuites antiques de la collection Marie et Dr. G. Severeanu du Musée d'histoire de la ville de Bucarest*, dans *Revue Roumaine D'Histoire de L'Art*, tome, VI, Bucarest, 1969, p. 44, pl. V/3; Em. Condurachi și colaboratorii, *Șantierul Histria*, în *Materiale VIII*, București, 1962, p. 400—401, fig. 4/1.

57. *Statuetă feminină, ronde-bosse, în picioare pe soclu.* Inv. 2586. Proveniență necunoscută. Înalt: 0,093 m; cu soclu: 0,107 m; lat: 0,037 m; gros. max.: 0,030 m. Pastă fină de culoare alb-gălbuie, arsă slab, cu urme de vopsea maronie. Întreagă, reconstituită, lipsă un mic fragment din spate. Soclul rectangular, profilat, face corp comun cu trupul figurinei. Spatele finisat. Statueta înfățișează o figură de fetiță, cu capul ușor înclinat și fața surizătoare, bine conturată anatomic. Capul împodobit cu o coroană, poartă o coafură simplă, cu cărare la mijloc și coc la spate. Este înveșmîntată cu chiton lung, în falduri pînă la pămînt, din care se profilează vîrfurile încălțăminte. Piciorul drept ușor îndoit din genunchi se reliefează discret în faldurile chitonului. Regiunea gîtului pare a fi decoltată de reverul unui guler lat. În poala veșmîntului scurt ține strîns cu brațul stîng o rață sau o lebădă, iar mîna dreaptă îndoită din cot este adusă în dreptul ciocului păsării.

Executată dintr-o argilă alb-gălbuie, cu detalii anatomice și vestimentare minuțios redată, statueta are darul de a putea fi inclusă în grupa pieselor rar întîlnite, din cadrul repertoriului coroplastice clasice beoțiene, databilă probabil, în sec. V—IV î.e.n. (Pl. XI/57).

Statuetei respective nu i s-au găsit analogii precise în cadrul repertoriului de Tanagre de pe teritoriul patriei noastre. Acest fapt ne determină să presupunem că avem de a face cu o piesă de import, achiziționată de către colecționarul Dr. Nestor Măcellariu din Grecia, unde se știe că a călătorit mult. De altfel, atît execuția, cît și rafinamentul artistic al statuetei pledează pentru cele presupuse de noi.

58. *Statuetă feminină ronde-bosse, în picioare, pe soclu.* Inv. 4740. Provine probabil de la Bărboși. Înalt: 0,170 m, cu soclul :0,207 m; grosimea maxim.: 0,060 m; diam. maxim al soclului: 0,067 m. Pastă cărămizie, bine arsă, cu porozități și evidente urme de vopsea albă pe întreaga față superioară a statuetei, rău conservată. Întreagă, lipită de mijloc, cu soclu tronconic profilat, oval în secțiune, ce face corp comun cu figurina. Spatele nefinisat, prevăzut cu deschidere rectangulară de: 0,050 m×0,035 m, necesară unei aerisiri și arderi complete. Statueta reprezintă o figură feminină laică, într-o ținută elegantă, obișnuită, caracteristică coroplasticeii elenistice de tip Tanagra. Este îmbrăcată într-un ehton cu falduri bogate, care-i acoperă corpul de la gît pînă la pămînt. Picioarul stîng ușor îndoit din genunchi se profilează frumos în afara pliurilor chitonului. Întreaga greutate a corpului se sprijină pe piciorul drept. De pe cap coboară o palla pe umeri, piept și brațe. Mîna dreaptă se sprijină pe șold, iar cea stîngă susține palla răsucită sub forma unei eșarfe diagonale, de la dreapta spre stînga, petrecută în față peste mijloc, coborînd în pliuri fine pînă în dreptul genunchiului stîng. Capul frumos împodobit de coafura clasică, frecvent întilnită, este ornamentat cu o coroană slab imprimată.

Statueta este similară cu un exemplar decoperit la Callatis, actualmente păstrat în colecțiile Muzeului de istorie națională și arheologie Constanța.

După înfățișarea generală a statuetei, prezența postamentului și finețea execuției artistice, această piesă de teracotă deține toate atributele unei veritabile tanagre elenistice, de import, datată în secolele IV—III î.e.n. (Pl. XI/58).

Cf. V. Canarache, *Măști și figurine Tanagra din atelierele de la Callatis (Mangalia)*, Muzeul de arheologie Constanța, Brașov, 1969, vezi fig. 197, p. 143.

59. *Ephêbe sau Hermes? în picioare ronde-bosse (teracotă).* Inv. 4780. Provine probabil de la Bărboși. Înalt: 0,130 m; lat. maxim.: 0,058 m; gros.: 0,30 m. Pastă fină, bine arsă, roșie-cărămizie, cu slabe urme de vopsea roșie în zona inferioară a statuetei. Lipsă partea inferioară cu soclu. Spatele nefinisat prevăzut cu o deschidere rectangulară de: 0,058 m×0,034 m, pentru ardere și aerisire. Statueta reprezintă probabil un Ephêbe sau pe zeul Hermes tînăr, în stare de repaus, cu piciorul drept ușor îndoit din genunchi, așa încît greutatea corpului se sprijină pe piciorul stîng, ipostază frecvent întilnită în coroplastica de Tanagra. Corpul nud bine conturat anatomic, cu vâl pe cap și o hlamidă sau palla răsucită pe umărul stîng, atîrnînd în falduri pînă în dreptul genunchiului. Cu mîna stîngă strînge la piept un cocoș, iar cu dreapta întinsă pe lîngă corp ține o pateră. Pe baza figurației plastice și a rafinamentului execuției clasice, specifică renumiților artiști tanagreici, piesa poate fi datată cronologic în sec. IV — III î.e.n. (Pl. XI/59).

By R. A. Higgins, *Catalogue of the terracottas in the department of Greek and Roman antiquities British Museum*, volume, I, MCMLIV, London, British Museum Printed By Order of the trustees p. 221, nr. 829, pl. 115 (Beotia). Catalogue, raisonné des figurines et reliefs en terre-cuite grecs et romains II Myrina, Musée du Louvre et collections des universités de France, Paris, 1963, p. 7, Pl. 6, a-B°19; 0,17.

60. *Statuetă feminină ronde-bosse, în picioare pe soclu.* Inv. 4741. Provine probabil de la Bărboși. Înalt: 0,140 m; cu soclu: 0,160 m; grosimea maximă: 0,050 m; diam. max. al soclului: 0,050 m. Pastă fină, bine arsă, roșie cărămizie, cu evidente urme de vopsea albă și roșie pe întreaga față superioară a statuetei, în cea mai mare parte corodată. Întreagă, capul lipit, cu soclu tronconic, profilat, oval în secțiune, ce face corp comun cu trupul figurinei. Spatele nefinisat, prevăzut cu o deschidere dreptunghiulară de: 0,070 m×0,025 m, pentru aerisire și ardere.

Statueta reprezintă o figurină feminină laică, într-o ipostază de repaos, frecvent întilnită în coroplastica de Tanagra. Este îmbrăcată într-un ehton cu falduri care îi înveșmîntează trupul de la gît pînă la pămînt. Vîrfurile încălțămîntei ies de sub poalele

chitonului. Piciorul drept ușor îndoit din genunchi, în stare de repaos, se profilează discret sub faldurile veșmîntului, așa încît greutatea corpului se sprijină pe piciorul stîng. Pe umeri, piept și brațe se află o palla răsucită, de aspectul unei eșarfe dispusă diagonal, de la stînga spre dreapta. Mina stîngă se sprijină pe șold, iar cea dreaptă susține palla ce cade în pliuri pe latura dreaptă a statuetei.

Capul frumos împodobit cu vestita coafură clasică, este ornamentat cu o diademă care-i dă figurinei o înfățișare de grație și eleganță. Cumularea atributelor de grație, eleganță, rafinament și execuție artistică, alături de prezența soclului și de calitatea superioară a argilei ne determină să includem piesa respectivă în cadrul repertoriului de teracote de import elenistice, de un deosebit rafinament clasic, specific vestiților meșteri tanagreeni, din sec. IV—III î.e.n. (Pl. XI/60).

Cf. V. Canarache, *Măști și figurine Tanagra din atelierele de la Callatis (Mangalia)*, Muzeul de arheologie Constanța Brașov, 1969.

61. *Bust de statueta feminină, ronde-bosse*. Inv. 4743. Provine probabil de la Bărboși. Înalt: 0,096 m; grosimea maximă: 0,055 m. Pastă fină, roșie-cărămizie, bine arsă, cu urme de vopsea albă pe fața superioară a statuetei. Spatele nefinisat, prevăzut cu o deschidere rectangulară. Brațul drept lipit. Fața ovală, netedă, cu slabe retușe, produs al unui tipar uzat, mult folosit.

Statueta reprezintă o figură feminină, tînără, într-o ținută elegantă, obișnuită, specifică coroplasticeii clasice tanagreene. Pe cap poartă o diademă înaltă, semilunară, a cărei structură este destul de clară. Părul este modelat în șuvițe ondulate care converg pe creștetul capului. Umărul și brațul stîng sprijinit pe șold sînt acoperite cu un chimation. Mina dreaptă susține chimationul răsucit, în formă de eșarfă diagonală, de la stînga spre dreapta, petrecută în față pe la mijloc. Statueta este perfect identică cu exemplarul nr. 60/Pl. XI, din aceeași colecție a dr. Nestor Măcellariu.

Eleganța veșmintelor sale clasice și finețea argilei sînt dovezi grăitoare care ne determină să integrăm prezenta piesă în cadrul repertoriului de statuete de import elenistice, caracteristică pentru secolele IV—III î.e.n. (Pl. XII/61).

Cf. V. Canarache, *Măști și figurine Tanagra din atelierele de la Callatis (Mangalia)*, Muzeul de arheologie Constanța, Brașov, 1969.

62. *Bust de statueta feminină ronde-bosse*. Inv. 4744. Provine probabil de la Bărboși. Înalt: 0,075 m; grosimea maximă: 0,040 m. Pastă roșie-cărămizie, bine arsă, cu porozități și ușoare urme de vopsea albă pe fața superioară. Spatele nefinisat, prevăzut cu o deschidere rectangulară. Capul lipit în regiunea gîtului. Statueta înfățișează o figură de femeie tînără. Pe cap, o coroană-colac, slab reliefată. Părul ondulat este lăsat în jos pe urechi și modelat în șuvițe care converg pe creștetul capului. Fața neretușată. Umărul stîng și brațul drept sprijinit pe șold sînt acoperite de o palla. Statueta este similară cu un exemplar păstrat în colecția Col. Dr. H. Slobozianu, București. Piesa deține evidente trăsături caracteristice teracotelor elenistice, din sec. IV—III î.e.n. (Pl. XII/62).

Cf. V. Canarache, *Măști și figurine Tanagra din atelierele de la Callatis (Mangalia)*, Muzeul de arheologie Constanța, Brașov, 1969, vezi fig. 135 și 142.

63. *Cap de femeie ronde-bosse*. Inv. 4778. Provine probabil de la Bărboși. Înalt: 0,055 m. Pastă fină, bine arsă, gălbui-cărămizie, cu urme de vopsea roșie și de ardere secundară. Capul ușor știrbit în partea dreaptă cu spatele nefinisat. Părul pieptănat cu cărare la mijloc este slab reliefat. O panglică deasupra frunții strînge părul într-un coc cu două bucle mari. În urechi poartă cercei de mici dimensiuni.

Piesa este similară cu un exemplar descoperit la Callatis, păstrat în colecțiile de teracote elenistice ale Muzeului de istorie și arheologie Constanța. Pe baza execuției artistice și a trăsăturilor feminine, statueta considerăm că poate fi atribuită unei producții de import elenistice, datată în sec. IV—III î.e.n. (Pl. XII/63).

Cf. Vasile Părvan, *Începuturile vieții romane la gurile Dunării*, București, 1923, p. 212, fig. 103. V. Canarache, *Măști și figurine Tanagra din atelierele de la Callatis (Mangalia)*, Muzeul de arheologie Constanța, Brașov, 1969, p. 90, fig. 90.

64. *Cap de copil (sau de Eros?) basorelief*. Inv. 4777. Provine probabil de la Bărboși. Înalt: 0,030 m. Pastă fină, bine arsă, roșie — cărămizie. Fața copilului prezintă trăsături anatomice bine conturate, imprimate de negativul unui tipar artistic executat. Părul este pieptănat cu cărare pe mijloc ce cade în onduleuri pe umeri. Pe frunte poartă o mică diademă. Piesa întrunește atributele unei teracote elenistice de import, datată în sec. IV—III î.e.n. (Pl. XII/64).

Cf. V. Canarache, *Măști și figurine Tanagra din atelierele de la Callatis (Mangalia)*, Muzeul de arheologie Constanța, Brașov, 1969.

65. *Bust de zeiță romană de marmură albă*. Inv. 735. Provine de la Bărboși-Sendreni. Înalt: 0,230 m; lat. 0,320; gros.: 0,160 m. Din marmură albă, trecută prin foc, cu pete mari negre pe aproape întreaga suprafață. Se păstrează în stare fragmentară: capul și membrele inferioare lipsă; brațele păstrate fragmentar, cu ușoare scrijelituri pe fața superioară a statuii.

Monumentul reprezintă partea superioară a unei statui de zeiță masculină, romană, nud, care, pe baza ipostazei de esență rituală și a trăsăturilor sale anatomice, poate fi identificat cu Apollo având două șuvițe de păr în relief, ce cad în onduleuri mari pe pieptul proeminent al zeiței. Bustul statuii reliefează în mod echilibrat, atât pe fața superioară, cât și pe cea inferioară, slabe șanțuri mediane de natură anatomică. Aceste elemente sculpturale de un desăvârșit realism anatomic, fericit armonizate cu exigența, acuratețea și rafinamentul artistic, specific lumii romane, ne dau posibilitatea să afirmăm că ne aflăm în fața unei lucrări sculpturale de certă valoare documentar-artistică.

Un exemplar similar s-a descoperit la Sarmizegetusa.

În lumina complexului arheologic de epocă romană, de la Bărboși-Sendreni, din sudul roman al Moldovei, unde a fost descoperit monumentul sculptural de marmură în discuție, acesta poate fi datat cronologic în sec. II—III e.n. (Pl. XII/65).

Pentru prețioasele informații primite cu privire la cercetarea acestui monument, aducem și pe această cale mulțumirile noastre colegului Dinu Pop, de la „Institutul de Istorie și Arheologie” din Cluj-Napoca

Cap. VII. OBIECTE DE PODOABĂ ROMANE: FIBULE, BRĂȚĂRI ȘI MĂRGELE

66. *Fibulă de bronz cu bulama de tip provincial roman*. Inv. 6831. Provine din săpăturile arheologice de la Bărboși, din anii 1936—1937. Lung: 0,055 m; lat: 0,016 m. Arcul corpului terminat printr-un buton discoidal, cu portagrafa triunghiulară, perforată. Arcul fibulei este decorat cu o bandă în relief pe care se află un ornament în zig-zag, mărginit de două nervuri pseudo-granulate, paralele. Acul lipsă din vechime. Fibulă de tip „Aucissa”, datată în sec. I—II e.n. (Pl. XIII/66).

Cf. G. Ștefan, *Nouvelles découvertes dans le « Castellum » romain de Bărboși (près de Galați)*, în Dacia, V—VI, București, 1938, p. 374, fig. 4/15; Silviu Sanie, *Importuri elenistice și romane în câteva cetăți și așezări dacice din Moldova*, în SCIV, tom. 24, 3, București, 1973, p. 429, pl. 13/1; vezi și A. K. Ambroz, *Fibuli iuga evropeiskoi ceasti SSSR, II, v. do n.e. — IV v. n.e.* Moskva, Glavnaia redaktsiia vostocnoi litratury, 1966, p. 26, tab 4/9—16.

67. *Fibulă de bronz de tipul cu „nod” pe arc caracteristică Laténului târziu*. Inv. 6833. Provine de la Bărboși. Lung: 0,040 m. Are piciorul terminat printr-un buton conic, portagrafa trapezoidală, scurtă și resortul bilateral. Resortul și acul lipsă din vechime. Corpul sau arcul este decorat cu două noduri încadrate de „praguri sau de muchii” și buton discoidal, acoperit cu o patină de culoare verzică. Datată în a doua jumătate a sec. I e.n. și începutul sec. II e.n. Astfel de fibule se întâlnesc frecvent în ultimul nivel de locuire din așezările geto-dacice de la Poiana, Răcățâu, Brad, Bărboși, Cernat, ș.a. din perioada Laténului târziu, fiind bine cunoscute mai ales în lumea carpică (Pl. XIII/67).

Cf. Dorin Popescu, *Fibules en bronze des collections du Musée National des Antiquités*, în Dacia, V—VI, București, 1938, p. 241, fig. 2/1—2; Gh. Bichir, *Cultura carpică*, București, 1973, p. 101, pl. CLXVI/3,8; S. Sanie, Seiva Sanie, *Cercetările arheologice de la Dumbrava*, în Cercetări istorice, 1973, p. 80—84, fig. 16/1; Székely Zoltan, *Vase grecești și imitații de la Cernat și Poian (jud. Covasna)*, în SCIVA, tom. 24, 3, 1973, pl. 1/6—6a, p. 529—530; Viorel Căpitanu, *Principalele rezultate ale*

săpăturilor arheologice în așezarea geto-dacică de la Răcătău (jud. Bacău), în Carpica, VIII, Bacău, 1976, p. 64—65, fig. 41/5—6; fig. 42/7, 10—11; M. Brudiu, V. Căpitanu, N. Hartușche, V. Ursache, Catalogul expoziției „Civilizația geto-dacilor din bazinul Siretului”, Galați, 1977, p. 19, pl. X, 231—233; 235—236; Radu Vulpe și colab., Șantierul Poiana, în SCIV, III, 1952, ed. Acad., R.P.R., p. 207, fig. 26/6; vezi și A. K. Ambroz, *Fibulă iuga evropeiskoi ceasti SSSR*, în Arheologia SSSR, D1—30, Moscova, 1966, tab. 8/1—2, p. 40, varianta I-1, datată în a doua jumătate a sec. I și prima jumătate a secolului II e.n.

68. *Fibulă de bronz cu balama de tipul provincial roman*. Inv. 6832. Provine de la Bărboși. Lung: 0,043 m; lat: 0,014 m. Are corpul arcuit terminat printr-un buton conic, fațetat și portagrafa înaltă, dreptunghiulară. Areul fibulei în secțiune triunghiular este decorat în trei linii transversale în relief, dispuse median. Datată în sec. II e.n. și prima jumătate a sec. III e.n. (Pl. XIII/68).

Cf. Dorin Popescu, *Fibules en bronze des collections du Musée National des Antiquités*, în Dacia, V—VI, București, 1938, p. 243, fig. 2/9; Gh. Bichir, *Cultura Carpică*, București, 1973, p. 103, pl. CLXVI/13; A. K. Ambroz, *op. cit.*, p. 111, tab. 28.

69. *Fibulă de bronz de tipul provincial roman*. Inv. 6830. Provine de la Bărboși. Lung: 0,044 m; lat.: 0,023 m. Are corpul de forma unei trompete, terminată printr-un disc cu buton conic și portagrafa asemănătoare cu un cârlig. Resortul este de fier, dispus bilateral, protejat de un manșon tubular. Acul lipsă din vechime. Până în prezent piesa reprezintă un unicat în regiunea Dunării de Jos. Judecând după materialele publicate, considerăm că acest tip de fibulă poate fi datat în limitele secolelor II—III e.n. (Pl. XIII/69).

Piesa nu figurează în repertoriul fibulelor romane descoperite pe teritoriul patriei noastre.

70. *Pandativ circular din pastă de sticlă color*. Inv. 6835. Provine de la Bărboși. Diam.: 0,044 m; înalt: 0,009 m; gros.: 0,003 m. Întreg, lipit, de formă circulară, în secțiune plan — convex, din pastă de sticlă de culoare maronie, corpul ornamentat cu alveole sau creștături exterioare, dispuse ușor înclinate. Piesa poate fi inclusă în repertoriul obiectelor romane de podoabă, datată în sec. I î.e.n. — sec. I e.n., având analogii până în epoca bizantină târzie sec. XI—XII. (Pl. XIII/70).

Pandative romane de sticlă se găsesc în număr mare în cetățile și așezările geto-dacice din Moldova, de la Poiana, Răcătău și Brad. Informații primite de la Viorel Căpitanu, muzeograf principal, la Muzeul județean de istorie Bacău.

71. *Pandativ circular din pastă de sticlă color*. Inv. 6834. Provine de la Bărboși. Diam.: 0,043 m; înalt: 0,005 m; gros.: 0,003 m. Întreg, de formă circulară, în secțiune plan-convex, de culoare roz-pal, cu exfolieri fine, azurii și albastre verzui. Piesele de sticlă de acest tip se înscriu în repertoriul obiectelor romane de podoabă, date în sec. II—III e.n. și chiar mult mai târziu, până în epoca bizantină sec. XI—XII (Pl. XIII/71).

Vezi nota obiectului descris anterior (nr. 70).

72. *Perlă din pastă de sticlă circulară*. Inv. 6845. Provine de la Bărboși. Diam.: 0,020 m; gros.: 0,013 m. Perlă din pastă de sticlă mată, colorată cu alb-azuriu și maron, în dungi dispuse meandric, de forma unui colăcel, ușor asimetric. Lateral este ornamentată cu trei suprafețe, colorate indigo, imitând perlele cu „ochi”. Astfel de perle sînt frecvent întîlnite în multe așezări și necropole geto-dacice și daco-carpice, de la Poiana, Răcătău, Brad, Bărboși, Tinosul, Popești, Poienesti, Pădureni ș.a., fiind concretizate într-o întreagă gamă de forme și culori întîlnite din „Laténul târziu pînă în primele secole ale ariei noastre” (Pl. XIII/72).

Cf. R. Vulpe *Săpăturile de la Poenesti din 1949*, D. *Necropole I*, în Materiale, I, 1953, p. 213—506; Gh. Bichir, *Cultura Carpică*, Ed. Acad. R.S.R., București, 1973, p. 123—125.

73. *Perlă tubulară din pastă de sticlă*. Inv. 6845. Provine de la Bărboși. Lung: 0,021 m; diam.: 0,010 m. Unul din capete cu buza spartă. Perlă din pastă de sticlă mată, colorată în dungi albe și verzui, de formă tubulară. Perlele de acest tip sînt bine cunoscute în așezările și necropolele geto-dacice și daco-carpice de la Poiana, Răcătău, Brad, Bărboși,

Tinosul, Popești, Pădureni ș.a., întâlnite din Laténul târziu pînă în primele secole ale erei noastre (Pl. XIII/73).

Cf. R. Vulpe, *Săpăturile de la Poienesti din 1949, D. Necropole I*, în *Materiale*, I, 1953, p. 213—506
Gh. Bichir, *Cultura Carpică*, Ed. Acad. R.S.R., București, 1973, p. 123—125, vezi și pl. CLII/1.

Cap. VIII. DIFERITE OBIECTE ROMANE DE METAL: ACVILĂ-EMBLEMĂ MILITARĂ ROMANĂ FIGURATIVĂ, VAS MINIATURĂ CU PROTOME ANTROPOMORFE ȘI VAS PLAT CIRCULAR

74. *Emblemă militară romană figurativă, turnată în bronz*. Inv. 4757. Provine din săpăturile arheologice întreprinse la Tirighina-Bărboși, de către prof. Gh. Ștefan, în anii 1935—1936. Înalt: 0,102 m; lat.: 0,085 m. Întreagă. Starea de conservare a piesei este foarte bună, acoperită cu o patină nobilă de culoare verde închis, specifică bronzului. Vulturul-emblemă, obiect de mare valoare documentară științifică și muzeistică, de interes patrimonial-cultural național, se păstrează actualmente în colecția de antichități a Muzeului de istorie al Republicii Socialiste România (inv. nr. 3605).

Figurina înfățișează un vultur în zbor — gata de atac — cu capul spre dreapta și aripile desfăcute. Poziția strînsă a ghiarelor formează un lăcaș în interiorul lor, lăsînd să se întrevadă atitudinea maiestoasă a acvilei purtătoare de fulger (astăzi dispărut), pasăre favorită a zeului Iuppiter, simbolul general al legiunilor romane. Ipostaza acestei figurine este bine cunoscută în cadrul artei romane. Analizată sub raport artistic, piesa este de-o execuție artistică ireproșabilă, cu trăsături anatomice precis conturate, așa încît cele mai mici detalii sînt minuțios și veridic redade, fapt ce ne determină să presupunem că avem de aface cu un produs de import. Fără îndoială, această emblemă aparține unităților romane ce au staționat în garnizoana castellum-ului de la Bărboși-Galați, mă refer îndeosebi la legio I Italica, legio V Macedonica, la Cohors II Mattiacorum și mai puțin la unitatea nautică de pe Dunăre, Classis Flavia Moesica, care prin natura sa putea să aibă un alt simbol caracteristic genului.

Tipologic, vulturul-emblemă de la Bărboși prezintă analogii cu unele reprezentări ce se păstrează în Galeriile Leuchtenberg sau Louvre. Exemplare identice sînt de asemenea cunoscute: unul în castrul de la Răcari, jud. Dolj, păstrat în colecția Gh. Georgescu din Caracal și altul la Ovčîlaré (Gorna Oréhovitsa) pe teritoriul Bulgariei, datînd din vremea Antoninilor, sec. II e.n. (Pl. XIV/74).

Cf. Gh. Ștefan, *Nouvelles découvertes dans le „Castellum” romain de la Bărboși (près de Galați)*, în *Dacia*, V—VI, 1935—1936, București, 1938, p. 343, fig. 6; *Izvestia — Bulletin*, Sofia, VIII, 1934 p. 457, fig. 279; Domaszewski, *Die Religion des römischen Heeres*, Trier, 1895, p. 118; R. Cagnat — V. Chapot, *Aigle et enseignes*, în *Manuel d'archéologie romaine*, II, Paris, 1920, p. 343; S. Reinach *Rép Stat*, IV, p. 530, nr. 3; idem, *Rép Stat*, II, 2, p. 770, nr. 4; A. J. Reinach, S. V. *Signa militaria (pentru epoca romană)*, în *DA*, IV, 2, p. 1312; N. Gostar, *Unitățile militare din castellum roman de la Bărboși*, în *Danubius*, I, 1967, p. 107—113; D. Tudor, *Colecții de antichități din Oltenia I. Colecția Gh. Georgescu — Corabia, Catalog descriptiv și figurativ, (1930—1936)*, în *Arh. Olt*, XV, nr. 86—88, iulie-dec. 1936, p. 382—383, nr. 53, fig. 7; Ion T. Dragomir, *Descoperiri arheologice pe actualul teritoriu al Galațiului din cele mai vechi timpuri și pînă la întemeierea orașului*, în *Danubius*, I, 1967, p. 185, fig. 8/1; Constantin Pop, *Signa militaria de bronz în Dacia romană*, în *Acta Musei Napocensis*, Cluj-Napoca, 1977, p. 114—116, fig. 1—1a.

75. *Vas oriental? — miniatură de bronz cu protome feminine de epocă romană*. Inv. 4745. Proveniență necunoscută. Înalt.: 0,050 m; lat.: 0,055 m; gros.: 0,030 m. Întreg, de bronz, bine conservat, cu ușoare urme de oxidare verzuie. De formă semicirculară, mult aplatisată, vasul are gura format pilnie, buza îngroșată, cu două caneluri orizontale, proeminente, gîtul scurt, cilindric și fundul plat, prevăzut cu două tortițe fixate pe umăr. Fețele superioare sînt împodobite cu două figuri feminine identice, în relief, bine conturate anatomic. Pe cap poartă diademe înalte, în formă de evantai și coafură elegantă, cu cărare la mijloc, ce cade în onduleuri bogate pe umăr. Figurile antropomorfe sînt prezentate stereotip de aspectul unor protome. Au fața aproape rotundă, ochii mari, arcadele, nasul și bărbia proeminente și gura mică cu buzele cărnoase.

Protomele sînt înconjurate de chenare, alcătuite dintr-o bandă de cercuri concentrice, mărginită pe ambele părți cu cîte două incizii paralele. Cantul vasului este ornamentat cu cinci rînduri de cercuri milimetrice, incizate vertical, la egală distanță unul de altul, iar spațiile dintre torțile și gîtul recipientului sînt împodobite cu aceleași rînduri de cerculețe, dispuse în suprafețe triunghiulare.

După structura și forma vasului, dimensiuni, după aspectul decorului antropomorf feminin, prezentat stereotip, credem că avem de aface cu o piesă de cult, orientală cu atribute rituale, în care se păstrau uleiuri sau parfumuri. Cele relatate ne determină să includem acest vas în grupa recipientelor orientale de epocă romană tîrzie. (Pl. XIV/75).

D-na Faider Jenoviev, pensionară, fostă conservatoare de bronzuri romane, la Muzeul Marimont, din Bruxelles, președinta academiei regale din Belgia, personalitate care a călătorit mult în lume ne-a precizat că astfel de vase miniaturi, metalice, semicirculare, plate, provin din Orient, din Siria, de la Damasc sau Alep. Ele sînt vase de cult cu un pronunțat caracter ritual, în care se păstrau uleiuri și parfumuri scumpe, aparținînd epocii romane tîrzii, cu puternice influențe orientale. La mormîntul Sf. Menas din Egipt și astăzi li se oferă pelerinilor flacoane ceramice asemănătoare cu vasul sus amintit, pline cu uleiuri. Flacoane ceramice similare se găsesc în mare număr în țările din occident, aduse de către pelerini din orient.

76. *Vas roman, plat-circular de aramă.* Inv. 2578. Provine de la Bărboși. Diam.: 0,165 m; înalt: 0,15 m; gros.: 0,001 m. De aramă, realizat prin ciocănire, cu evidente urme de cositorire pe ambele fețe. Întreg, bine conservat. Vas de formă circulară, aplatisat, cu pereții scunzi, arcuiți spre exterior, asemănător unui taler. În zona centrală, pe ambele fețe este ornamentat cu cîte două cercuri concentrice, slab incizate. Piesa este datată în sec. II—III e.n. la fel cu întregul complex arheologic roman de la Bărboși. Pl. XIV/76).

Vase de aramă sau de bronz, variate ca formă și mărime s-au descoperit în majoritatea așezărilor romane militare și civile de pe teritoriul patriei noastre. În ultimii ani, cu prilejul săpăturilor arheologice întreprinse în incinta castrului roman Tirighina-Bărboși s-au descoperit cîteva vase de bronz și aramă, păstrate în cadrul patrimoniului Muzeului județean de istorie Galați.

Cap. IX. MIC TEZAU MEDIEVAL DE OBIECTE DE PODOABĂ DE ARGINT ȘI O INSIGNĂ DE BRONZ PENTRU DEPUTAT AL ADUNĂRII DIVANULUI AD-HOC DIN MOLDOVA, DIN ANUL 1857.

77—90. *Mic tezaur medieval de obiecte de podoabă din argint descoperit la Sendreni.*

În anii 1938—1939, cu prilejul lucrărilor agricole de pe teritoriul comunei Sendreni s-a descoperit un important tezaur medieval de obiecte de podoabă din argint, situate într-un vas de lut ars, care nu ni s-a păstrat. Tezaurul cuprinde un număr de 14 piese, diferite ca formă și mărime, lucrute cu multă îndemînare și simț estetic, ornamentate cu filigran, incrustații de sticle albastre, verzi și protuberanțe piramidale, alcătuite din granule sferice.

Unul dintre obiecte (un cercel) din tezaurul amintit a fost obținut de la descoperitor de către prof. M. Petrescu-Dîmbovița, și apoi donat Muzeului de istorie din Galați, iar restul de 13 piese au intrat în colecția dr. Nestor Măcellariu. În 1960 tezaurul a fost achiziționat de la colecționar de către Muzeul județean de istorie Galați, reîntregindu-se astfel tezaurul. Din numărul obiectelor fac parte patru cercei: doi identici ca mărime, formă și decor (Pl. XV/77—78 și Pl. XVa); unul de alt tip, ceva mai mic (Pl. XV/79 și Pl. XVa) și altul de formă semilunară (Pl. XV/80 și Pl. XVa); o broșă de forma unei rozete, în stare fragmentară (Pl. XV/81 și Pl. XVa); opt butoni ornamentali, semisferoidali, probabil de la cercei sau de la veșminte, prevăzuți fiecare cu cîte un pandantiv din tablă oval-circulară (Pl. XV/82—89 și Pl. XVa), precum și o teacă de forma unui papuc miniatură (Pl. XV/90 și Pl. XVa).

Obiectele sus amintite le descriem după cum urmează:

77—78. *Doi cercei de argint.* Inv. 6839 și 1931. Provin de la Sendreni, în greutate de 9 gr. fiecare. Sînt alcătuiți cu un capăt al verigii sau tortiții pe montura cercelului.

Capătul mobil al verigii se introduce într-un dispozitiv cu urechiușă. Monturile cerceilor sînt executate din tablă ciocănită la rece, de formă poliedrică, cu șase fețe rombice, avînd laturile de cîte 9 mm delimitate prin două șiruri de sîrmuțică răsucită și aplicată în tehnica filigranului. În centrul fiecărei suprafețe se află o celulă, prevăzută cu trei ghiare în care sînt încrustate sticle globulare, albastre. Unele dintre ele lipsesc. Fiecare unghi al suprafețelor rombice este marcat prin protuberanțe piramidale, alcătuite din 10 granule globulare. Printre fețele rombice se află spații fațetate triunghiular, în număr de opt, ale căror perimetre sînt la fel delimitate. Acestea sînt acoperite în întregime cu piramide de același tip, însă ceva mai mari, compuse din cîte 19 granule. Îmbinarea armonioasă a acestor elemente decorative dă o eleganță deosebită celor doi cercei (Pl. XV/77—78 și Pl. XVa).

Cf. Constantin Moisil, *Monete și podoabe de la sfîrșitul veacului al XV-lea (Tezaurul din Tîfești, Putna)*, în Bul. Soc. Num. Române, an. XIII, 27, Buc., 1916, p. 5, vezi și pl. I; N. Constantinescu și Gh. Untaru, *Podoabe feudale descoperite la Olteni*, în SCIV, 2, X, 1959, p. 449—504, vezi și fig. 2 și 3.; Eugenia Neamțu, *Obiecte de podoabă din tezaurul medieval de la Cotul Morii, Popricani (Iași)*, în Arheologia Moldovei I, Buc. 1961, p. 285, fig. 2 și p. 287, fig. 3/1—2; Ion T. Dragomir, *Tezaurul feudal de obiecte de podoabă de la Sendreni*, Revista muzeelor, 3, an. V, 1968, p. 254—257, pl. I. Bibliografia citată este valabilă pentru fiecare obiect al acestui tezaur medieval.

79. *Al treilea cercel se deosebește de ceilalți doi*. Inv. 6840. Provine de la Sendreni. Este ceva mai mic și cîntărește 6 gr, avînd toarta deslipită de montură. Se compune dintr-o verigă simplă, arcuită, lătită și perforată la capătul liber, întocmai ca un cioculeț, iar celălalt este ornamentat cu o plăcuță, avînd aplicată pe fața superioară un rînd de tuburi filigranate, dispuse orizontal, încadrat de două rînduri de granule sferice. Capătul mobil al verigii se introduce într-o urechiușă, ce este montată pe o plăcuță identică cu aceea situată în partea opusă. Intervalul dintre aceste plăcuțe este completat cu două șiruri de tuburi din sîrmă foarte subțire, fiind suprapuse în mod orizontal.

Montarea cercelului este executată din tablă, de formă sferică, fațetată în șapte suprafețe circulare conturate cu sîrmă filigran. În fiecare cerc se află fixată o protuberanță, compusă din 19 granule sferice. În două puncte, tangențiale cu perimetrele cercurilor, se află tuburi din sîrmă subțire, prevăzute în exterior cu cîte un rînd de granule (Pl. XV/79 și Pl. XVa).

80. *Cercel de formă semilunară cu tortița lipsă*. Inv. 6841. Provine de la Sendreni. În stare fragmentară, îi lipsește tortița, cîntărește 5 gr. Măsoară: 0,023 m lung; 0,010 lat. max. și 0,005 m gros. Ambele fețe sînt ornamentate cu decor floral stilizat, asemănător unei ferigi, executat în tehnică filigran. Fața superioară este prevăzută cu trei celule lipite simetric, încrustate cu sticle verzi, iar cantul bijuteriei este împodobit cu opt tuburi din sîrmă subțire, aplicate orizontal (Pl. XV/80 și Pl. XVa).

81. *Broșă de forma unei rozete*. Inv. 6842. Provine de la Sendreni. În stare fragmentară, cîntărește 16 gr, cu diametrul de 0,075 m. Asemănătoare unei broderii ajurate, circulară, este compusă din două cercuri concentrice, fiecare alcătuit din cîte 12 flori, cu opt și patru petale, de mărimi diferite, prelucrate separat și apoi asamblate prin lipire. Acestea sînt grupate în jurul unei corole centrale, cu opt petale în mijlocul căreia se află o celulă mare, pătrată, degradată, fără sticlă. Din ambele cercuri lipsesc cîte trei flori. Toate au petalele conturate cu sîrmă filigranată. Grupul florilor ce constituie cercul periferic sînt prevăzute central cu celule cu patru ghiare, în care erau încrustate sticle verzi. Din numărul acestora se păstrează numai două. Cele din al doilea cerc au în mijlocul lor o protuberanță piramidală, formată din zece granule globulare. Petalele corolei centrale sînt ornamentate cu o singură granulă sferică. Piese componente ale acestei rozete sînt lipite pe un schelet de sîrmă împletită și ciocănită la rece, asemănător unui cerc cu 12 raze, situat pe partea inferioară a broșei (Pl. XV/81 și Pl. XVa).

82—89. *Opt butoni semisferoidali cu pandantive* Inv. 6843. Provin de la Sendreni. Din tablă subțire, probabil garnituri ornamentale de la cercei sau de la veșminte, în greutate totală de 9 gr. Aceștia sînt identici ca mărime și decor, cu deosebirea că unii dintre

ei se păstrează mai bine. Suprafața exterioară este împodobită cu protuberanțe piramidale, situate în mod simetric pe umărul butonului. Fiecare protuberanță este alcătuită din cîte patru granule sferice, înconjurată de un mic cerc, din sîrmă filigran. Registrul celor patru protuberanțe este delimitat de două cercuri din aceeași sîrmă, aplicate orizontal pe calota butonului. În punctul central al obiectului se află montat un tub în poziție verticală, prin care este introdusă o sîrmă format ochi, de care atîrnă un pandantiv din tablă, oval — circulară, ciocănită la rece. La baza fiecărei calote buton există cîte două găuri, perforate lateral, una în fața celeilalte, care sigur serveau pentru a fi prinse sau montate de piesa centrală (Pl. XV/82—89 și Pl. XVa).

90. *Teacă miniatură format papuc*. Inv. 6844. Provine de la Sendreni, în greutate de 30 gr. Măsoară: 0,110 m lung. și 0,042 m. lat. maxim. Fața exterioară a tecii este arcuită, terminîndu-se la partea superioară cu doi lobi ornamentali, iar fața inferioară este dreaptă avînd la mijloc o ușoară alveolare. Decorul este aplicat exclusiv pe fața superioară, fiind deosebit de ingenios conceput și artistic realizat, în tehnica filigranului, armonizat cu incrustații de sticlă. Se compune din două registre, dispuse lateral pe ambele laturi ale tecii. Acestea sînt compartimentate în zece metope rectangulare cu motive geometrice, de dimensiuni variate, ce acoperă aproape în întregime suprafața superioară a tecii, bineînțeles, în afară de vîrf. Perimetrul fiecărei metope este marcat printr-un rînd de granule sferice, ușor distanțate între ele, înconjurată de un mic cerc din sîrmă foarte subțire. În interiorul metopelor se află un cerc mare, care la rîndul lui conține alte patru cercuri mici, dispuse periferic în mod simetric, iar în centrul fiecăruia e lipită cîte o celulă cu patru ghiare, încrustate cu sticlă, dintre care se păstrează numai una de culoare verde. Celula este de asemenea conturată tot cu un cerc. În regiunea mediană a tecii, se află locul a două celule mari dintre care una lipsește, iar cealaltă este puternic degradată.

În ceea ce privește chenarul metopelor, acesta este alcătuit dintr-o sîrmă filigran, dispusă șerpuit pe marginea laturilor lor și delimitat lateral de două șiruri de sîrmă de aceeași calitate. Partea inferioară a tecii este prevăzută pe margini cu 12 găuri, dispuse în patru grupuri. Desigur, acestea au servit la fixarea tecii pe un suport, pentru a-i da o utilitate practică, adică de a se păstra în ea mici obiecte de caracter gospodăresc, așa cum se mai întîlnește și astăzi în multe locuințe astfel de obiecte în formă de papuc. (Pl. XV/90 și Pl. XVa).

Datorită valorii sale documentar-istorică și artistică, tezaurul medieval de obiecte de podoabă de argint la Sendreni se numără printre puținele de acest fel, cunoscute pînă acum pe teritoriul patriei noastre, datînd din cea de a doua jumătate a secolului al XV-lea și începutul secolului al XVI-lea.

91. *Medalie — insignă de deputat din anul 1857, de argint aurit*. Inv. 6846. Provine de la Iași. Diam.: 0,035 m; gros.: 0,001 m. De argint aurit, bine conservată, este de formă circulară cu marginea îngroșată.

Pe avers în centrul medaliei este înfățișat capul de zimbru sau bour cu o stea între coarne, așezat pe un blazon, avînd deasupra coroana domnească cu o mică cruce. Părțile laterale ale blazonului sînt flancate de doi delfini sau dragoni cu corpurile acoperite de solzi, cozile bifurcate și capetele apropiate față în față, situate la baza acestuia.

Pe marginea medaliei inscripția: „Deputat Divanul Ad-Hok 1857”. Cuvîntul „Deputat” este prezentat pe o eșarfă.

Reversul este lis, prevăzut cu o portagrafă sudată, cu acul de tip balama. Fără îndoială, medalile-insigne de acest fel au fost purtate de către deputații Adunării Divanului Ad-Hoc al Moldovei de la Iași, din anul 1857, în vederea înfăptuirii marelui act al Unirii Principatelor Române.

Medalia-insignă a fost bătută în timpul caimacamului Nicolae Vogoride din Moldova. Deși aprig adversar al înfăptuirii Unirii, totuși el a comandat batera acestui tip de medalie-insignă pentru a marca importanța marelui eveniment al Moldovei, din anul 1857 (Pl. XV/91; IXa/91). (vezi ilustrația p. 565)

Cf. George Buzdugan, Gheorghe Niculiță, *Medalii și plachete românești. Memoria metalului*, Editura științifică, București, 1971, p. 62.

1. În afară de vechile colecții particulare, bine cunoscute din municipiul Galați, ne referim în primul rând la aceea a lui V. A. Urechia și a institutorilor Paul și Ecaterina Pașa, care au pus bazele Muzeului județean de istorie Galați, colecția dr. Nestor Măcellariu este cea de a treia, am putea spune, de aceeași valoare documentar-științifică, cu profil arheologic și de artă, ce a contribuit la îmbogățirea patrimoniului cultural, național al acestui muzeu. În bună parte piesele acestei colecții au fost achiziționate la prețuri convenabile, prin actul de vânzare-cumpărare, din 21 mai 1959, iar altele au fost donate.
2. Vasile Pârvan, *Castrul de la Poiana și drumul roman prin Moldova de Jos*, în Anal. Acad. Rom., tom. XXXVI, Memoriile Sect. Ist., 1913, p. 108; R. Vulpe, *Muzeul Național de Antichități*, în Boabe de griu, I, nr. 3, 1930, p. 133.
3. C. Schuchardt, *Wälle und Chausseen südlichen und östlichen Dacien*, dans Arch. Epigr. Mitt. aus Österr.-Ungarn, IX, 1885.
4. V. Pârvan, *op. cit.*, p. 117.
5. G. Ștefan, *Nouvelles découvertes dans le «Castellum» romain de Bărboși (près de Galați)*, în Dacia V-VI, 1935-1936, București, 1938, p. 347.
6. Cf. M. Petrescu-Dimbovița, *Descoperirea arheologică de la Frumușița (r. Galați)*, în SCS - Iași, an. IV, 1953, nr. 1-4, p. 502-503, fig. 1-2, a-b; Silvia Teodor și Silviu Sanie, *Ceramica grecească din Muzeul de istorie a Moldovei*, în Arheologia Moldovei, VI, București, 1969, p. 60, fig. 3/4.
7. N. Gostar, *Săpăturile și sondajele de la Sendreni-Bărboși (r. Galați)*, în Materiale, VIII, 1963, p. 505-510; Idem, *Cetățile dacice din Moldova și cucerirea romană la nordul Dunării de Jos*, în Apulum, V, București, 1965, p. 137-149; Ion T. Dragomir, *Cavalerul trac de la Tirighina Bărboși*, în Danubius, II-III, Galați, 1969, p. 71-79; Silviu Sanie, *Medalioane și tipare romane descoperite la Tirighina-Bărboși*, în Danubius, II-III, Galați, 1969, p. 81-94; Ion T. Dragomir, *Cavalerii danubieni din castellum roman de la Tirighina-Bărboși*, în Danubius, IV, Galați, 1970, p. 123-131; Silviu Sanie, Ion T. Dragomir, *Continuitatea locuirii dacice în castrul de la Bărboși-Galați*, în Danubius, IV, 1970, p. 135-142; Silviu Sanie, Ion T. Dragomir, Seiva Sanie, *Noi descoperiri de ceramică romană cu inscripție în Moldova*, în SCIVA, 2, tom. 26, București, 1975, p. 189-208; Silviu Sanie et Ion T. Dragomir, *Aspects de la cohabitation des Daces et des Romains dans le Midi romain de la Moldavie*, dans II-e Congrès International de Thracologie (Bucarest, 4-10 septembrie 1976), București, 1980, p. 339-349.
8. Colecția de numismatică a doctorului Nestor Măcellariu din Galați, se află în studiu la tov. Constantin Preda, de la Institutul de Arheologie din București și la Ion T. Dragomir de la Muzeul județean de istorie Galați, care va elabora catalogul monedelor ce va fi publicat în „Studii și cercetări de Numismatică”, ed. Acad. R.S.R.

TAUSENDJÄHRIGE FUNDSTÜCKE AUS DEN UNUERÖFFENTLICHENBESTÄNDEN DEN
BEZIRKSMUSEUMS FÜR GESCHICHTE GALATZ DIE SAMMLUNG
DR. NESTOR MÄCELLARIU

(ZUSAMMENFASSUNG)

Wenn wir die uralten archäologischen Spuren, die einheimische getisch-dakische und dakisch-römische Zivilisation, sowie die Beziehung derselben mit der griechisch-römischen Kultur in unserem Lande betrachten, können wir mit Genugtuung feststellen, daß all dies in den letzten Jahrzehnten eine größere Anziehungskraft ausübt und hiermit tiefer in das Gedächtnis und das Bewusstsein aller Werktätigen eindringt. Sie berühren uns tief und wecken starke patriotische Gefühle. Diese führen dann ihrerseits zu einer wahren Leidenschaft, die sich einerseits im Denkmalschutz und in der Denkmalpflege äußert, andererseits aber ihren Niederschlag sowohl in der eigentlichen Forschungsarbeit, als auch in der Sammlung der Erhaltung und Aufbewahrung, sowie in der Anlegung privater Sammlungen von Altertümern findet.

Im Rahmen des soeben angeführten Themas legt der Verfasser einige Fundstücke von großem dokumentarischen und wissenschaftlichen Wert aus der gewesenen Privatsammlung

des Arztes Nestor Măcellariu aus Galatz vor. Diese wurde vom Bezirksmuseum für Geschichte Galatz durch Kauf erworben.

Die meisten Gegenstände tragen die Gepräge der dakisch-römischen und griechisch-römischen Kultur und Zivilisation aus der südlichen Moldau, da sie höchstwahrscheinlich aus den antiken Siedlungen von Tiglina Bărboși und Sendreni, in allernächster Nähe von Galatz, wo der Sammler ein schönes Gut hatte, stammen. Die Sammlung ist nicht nur durch ihren dokumentarisch-archäologischen Wert, sondern auch durch die Anzahl der Gegenstände, vorherrschend Münzen, von Bedeutung: da gibt es griechische, römische und byzantinische Münzen: griechische und römische Gefäße; römische Lampen; römische Glaswaren; Statuetten aus gebranntem Ton aus Tirighina; römische Schmuckgegenstände und einige uralte oder mittelalterliche Gegenstände usw. Nach dem Tode des Sammlers im Jahre 1954 und dem seiner Frau, Margareta Măcellariu, im Jahre 1963, wurden die restlichen Gegenstände

unter den Erben der Familie aufgeteilt, ohne daß wir die Möglichkeit hätten sie zu untersuchen oder sie zurückzugewinnen.

Hinsichtlich des Stammortes und der Geschichte der Sammlung erschienen im Laufe der Zeit viele Fragen, obwohl nach den Angaben des Sammlers, zu seinen Lebzeiten, es sich unzweifelhaft um die zwei antiken Siedlungen aus der südlichen Moldau, Bărboşi und Şendreni, handelte. Zweifelhaft erscheint diese örtliche Zuweisung bloß im Falle griechischen Gefäße und der Tanagra-Statuetten, deren Anzahl groß ist und welche alle womöglich von anderswo stammen. Anhand der gemachten Beobachtungen und der durchgeführten Untersuchungen kann man vermuten, daß diese Gefäße Merkmale ihres südländischen Ursprungs aufweisen. Es ist eine wohlbekannte Tatsache, daß Dr. Nestor Măcellariu zahlreiche Reisen nach Griechenland und Ägypten unternommen hat, wo er dergleichen Gegenstände kaufen konnte. Die Vermutung des Verfassers geht von der Tatsache aus, daß unter den altgriechischen Gefäßen der erwähnten Sammlung auch einige Nachahmungen der griechischen Originale erscheinen. Daher folgerte der Verfasser, daß die Gefäße, zumindest teilweise, aus Griechenland erworben worden sein konnten und zwar von verschiedenen Antiquitätenhändlern, die manchmal einem Nichtfachmann Nachmungen anstelle echter archäologischer Funde verkauften.

Trotzdem aber hat C. Schuchhardt im Jahre 1885 das Vorhandensein in Bărboşi von schönen, altgriechischen Gefäßen (Lekythoi) mit schwarzen und roten Figuren belegt, während Vasile Pârvan bemerkt, daß Beldiceanu aus Iassy demselben deutschen Gelehrten einen von ihm im Jahre 1884 in Bărboşi gefundenen Lekythos gezeigt hat. Auf Grund der durchgeführten Grabungen am Unterlauf des Sereth meint Pârvan, daß die altgriechischen Kaufleute aus Bărboşi, an der Kreuzung der Donau mit dem

Sereth, wirtschaftlich die hiesige Niederlassung gefördert haben. Dieselbe Feststellung konnte auch Gh. Ştefan machen, der im Jahre 1936 Grabungen auf dem Hügel Tirighina Bărboşi, durchgeführt hat. Die Behauptungen von Vasile Pârvan und Gheorghe Ştefan wurden, sowohl durch die Auffindung der Amphore aus Thasos im Jahre 1913 in Poiana, als auch durch die Tatasache, daß im Jahre 1947 in den Grabungen von Frumuşita, in der südlichen Moldau (Bezirk Galatz), ein griechischer Kylix, aus dem 5. Jahrhundert, erschienen ist, einigermaßen bestätigt.

In den Jahren der Volksmacht haben die zahlreichen, großangelegten Grabungen, die jährlich in der bedeutenden antiken Siedlung an der Serethmündung durchgeführt wurden, bis nun keine ganzen griechischen Gefäße dieser Art, sondern nur selten kleine (keramische) Fragmente aus dieser tausendjährigen Kultur, gefunden. Die einzige gültige Lösungsmöglichkeit dieser umstrittenen Frage wäre eine Reihe von Grabungen in den Grabhügeln des Gräberfeldes im Gebiet der getisch-dakischen Festung und des römischen Militärlagers auf dem Hügel Tirighina-Bărboşi.

Die raslose Tätigkeit dieses Sammlers aus Galatz hat in beträchtlichem Maße zur Rettung vieler Fundstücke beigetragen, die letzten Endes sowohl den Kulturbesitz des Bezirksmuseums für Geschichte Galatz, als auch denjenigen unseres Vaterlandes ergänzt haben.

Zwecks einer besseren Veröffentlichung dieser archäologischen Sammlung hat der Verfasser das Ganze — mit Ausnahme der Münzen, welche eine Sonderarbeit bilden werden — in neun Abschnitten eingeteilt, unter Berücksichtigung der Strukturen und Formen, sowie der Typologie und der Chronologie. Die Kapitel sind mit römischen Zahlen, von I—IX — versehen. Die Gegenstände tragen arabische Zahlen von 1—91, damit die Beschreibung aller Gegenstände im Text den Abbildungen auf den Tafeln entsprechen soll.

•

VESTIGII MILENARE INEDITE DIN
PATRIMONIUL MUZEULUI JUDEȚEAN
DE ISTORIE GALAȚI

Colecția Dr. Alexandru Nestor Măcelariu

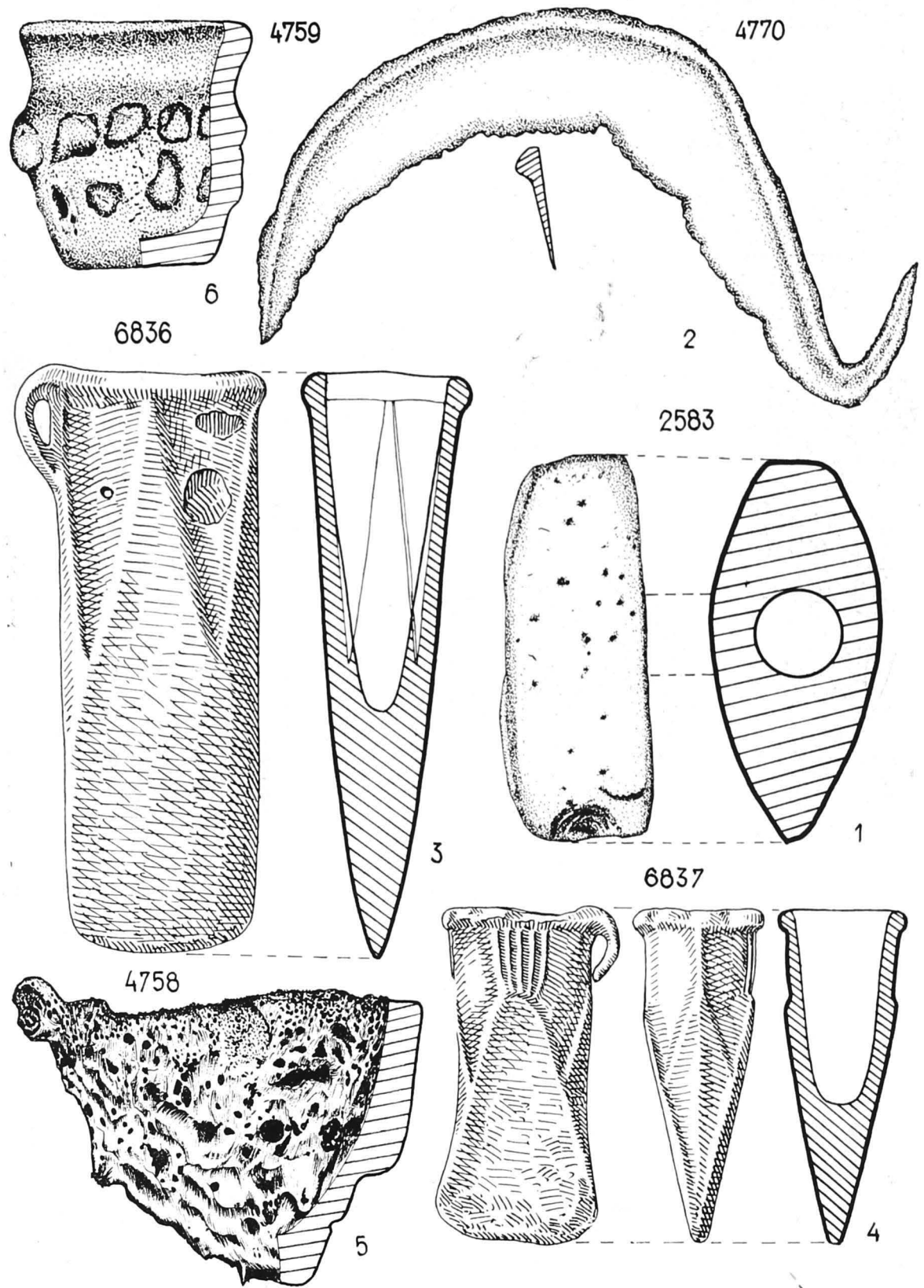
(text, p. 157)

ION T. DRAGOMIR



PL. I — DIFERITE OBIECTE DIN EPOCA BRONZULUI, DIN PRIMA ȘI CEA DE A DOUA EPOCĂ A FIERULUI, DE PIATRĂ, LUT ARS ȘI BRONZ.

KAP. I — GEGENSTÄNDE AUS DER BRONZEZEIT UND AUS DEN BEIDEN ZEITABSCHNITTEN DER EISENZEIT, VON 1—6; TAF. I UND I-A







PL. III — VASE ANTICE GRECEȘTI, LEKYTHI ȘI LEKYTHOS-ARYBALLESC (12)



PL. IV. DIFERITE VASE ANTICE GRECEȘTI.



PL. V — VASE ANTICE GRECEȘTI, SKYPHI ȘI CUPĂ (24)



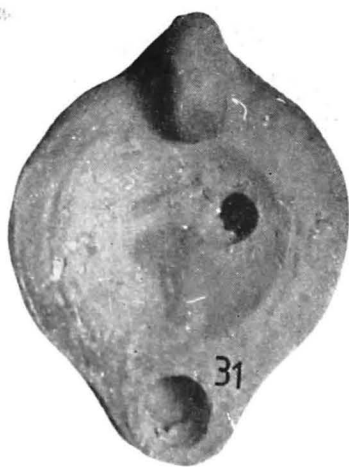
PL. VI — AMFORETE UNGUENTARII ELENISTICE (25—26) ȘI VASE ROMANE (27—29).

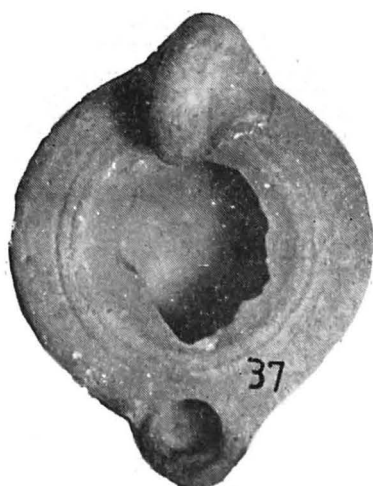
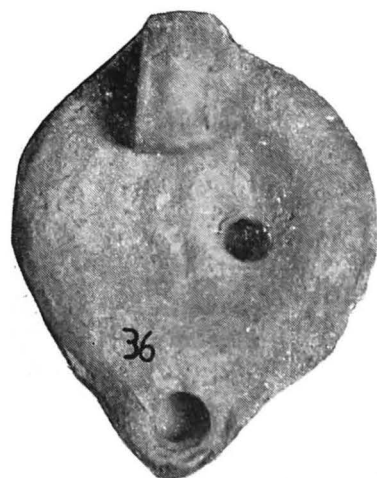
ΚΑΡ. III — KLEINE AMPHOREN, HELLENISTISCHE *UNGUENTARIA* U. RÖMISCHE GEFÄSSE VON 25—29; TAF. VI

PL. VII — OPAȚE ROMANE ȘI ELENISTICE (30).

ΚΑΡ. IV — GRIECHISCH-RÖMISCHE UND BYZANTINISCHE LAMPEN, VON 30—45; TAF VII—IX UND IX-A 45

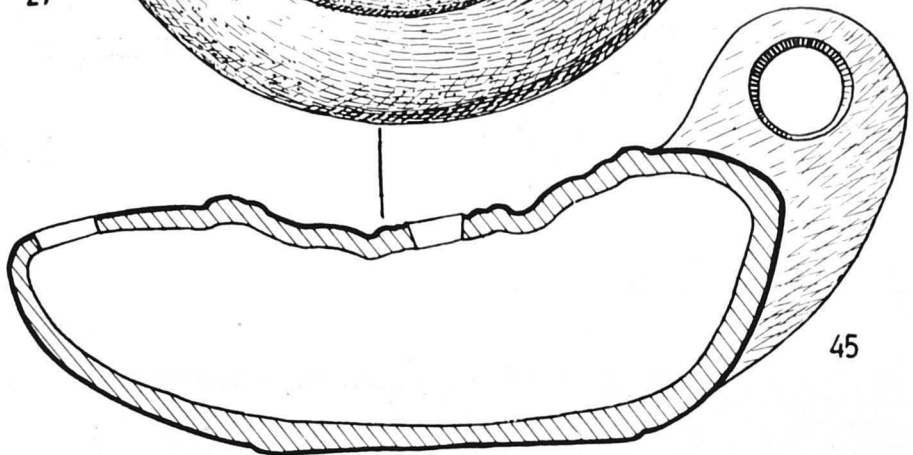
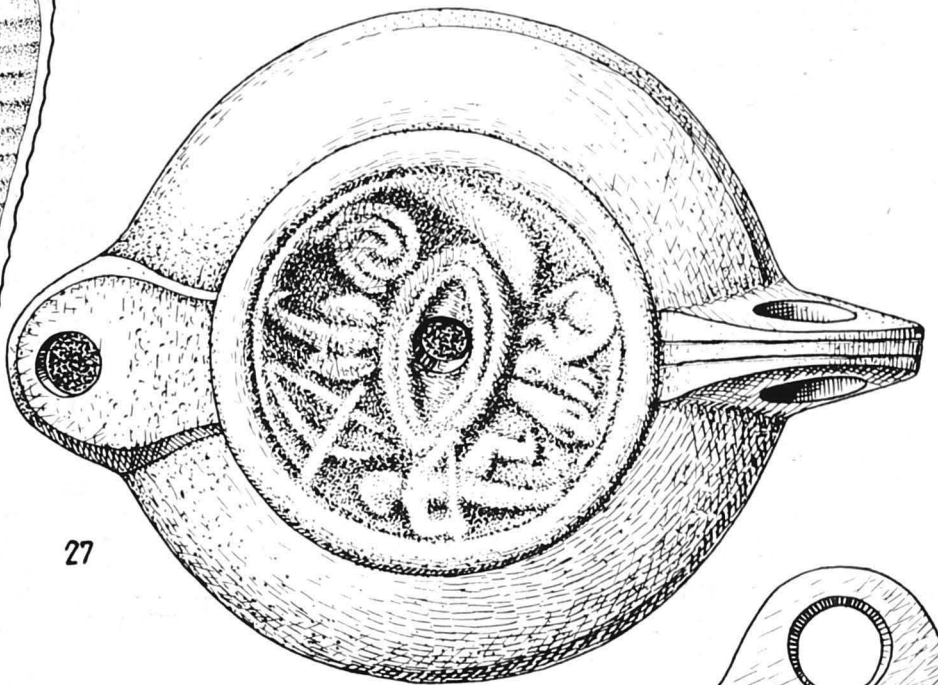
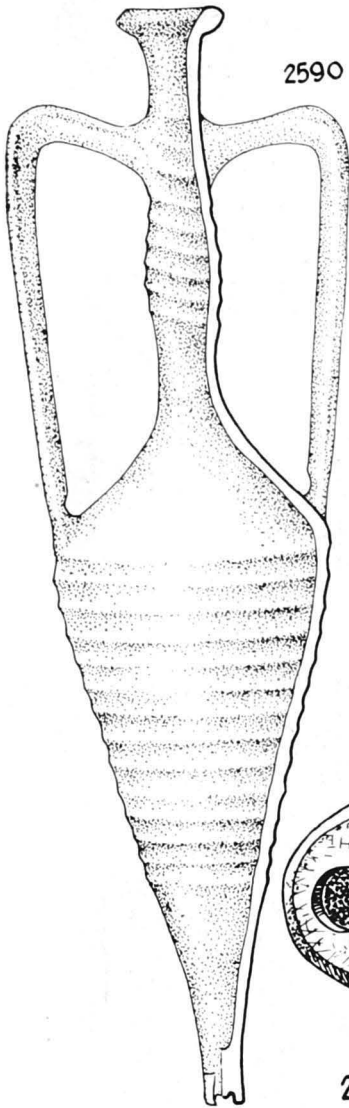
PL. VIII — OPAȚE ROMANE.







PL. IX — DIFERITE OPAIȚE ROMANE ȘI BIZANTINE (43)





PL. X — RECIPIENTE ROMANE DE STICLĂ.

KAP. V — RÖMISCHE GLASBEHÄLTER, VON 46—55; TAF. X

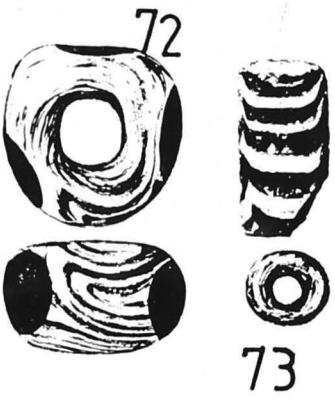
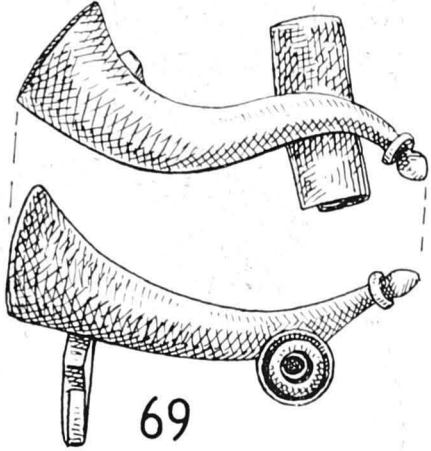
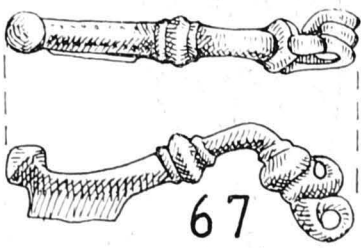
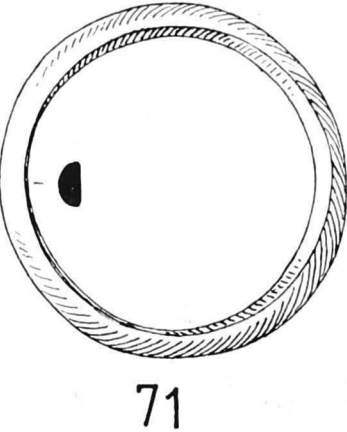
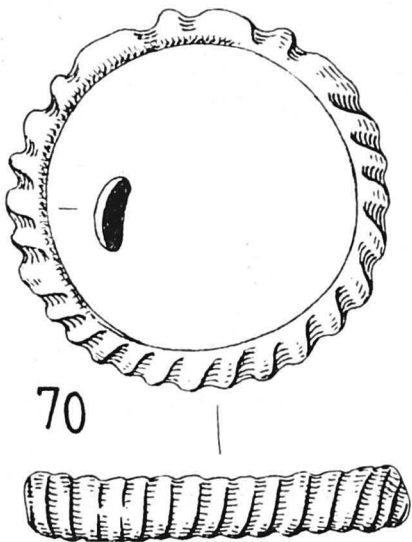
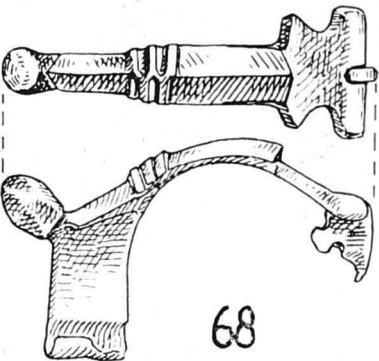
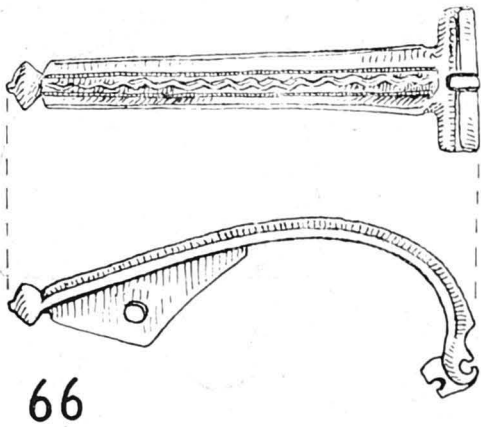
PL. XI — STATUETE DE „TANAGRA” FEMININE ȘI BĂRBĂTEȘTI, DE LUT ARS.

KAP. VI — RÖMISCHES BRUSTBILD AUS MARMOR UND WEIBLICHE UND MÄNNLICHE STATUETTEN AUS GEBRANNTEN TON, AUS TANAGRA, VON 56—65, TAF. XI—XII





PL. XII — BUST DE STATUIE ROMANĂ DE MARMURĂ ȘI FRAGMENTE DE STATUETE DE „TANAGRA”, DE LUT ARS.

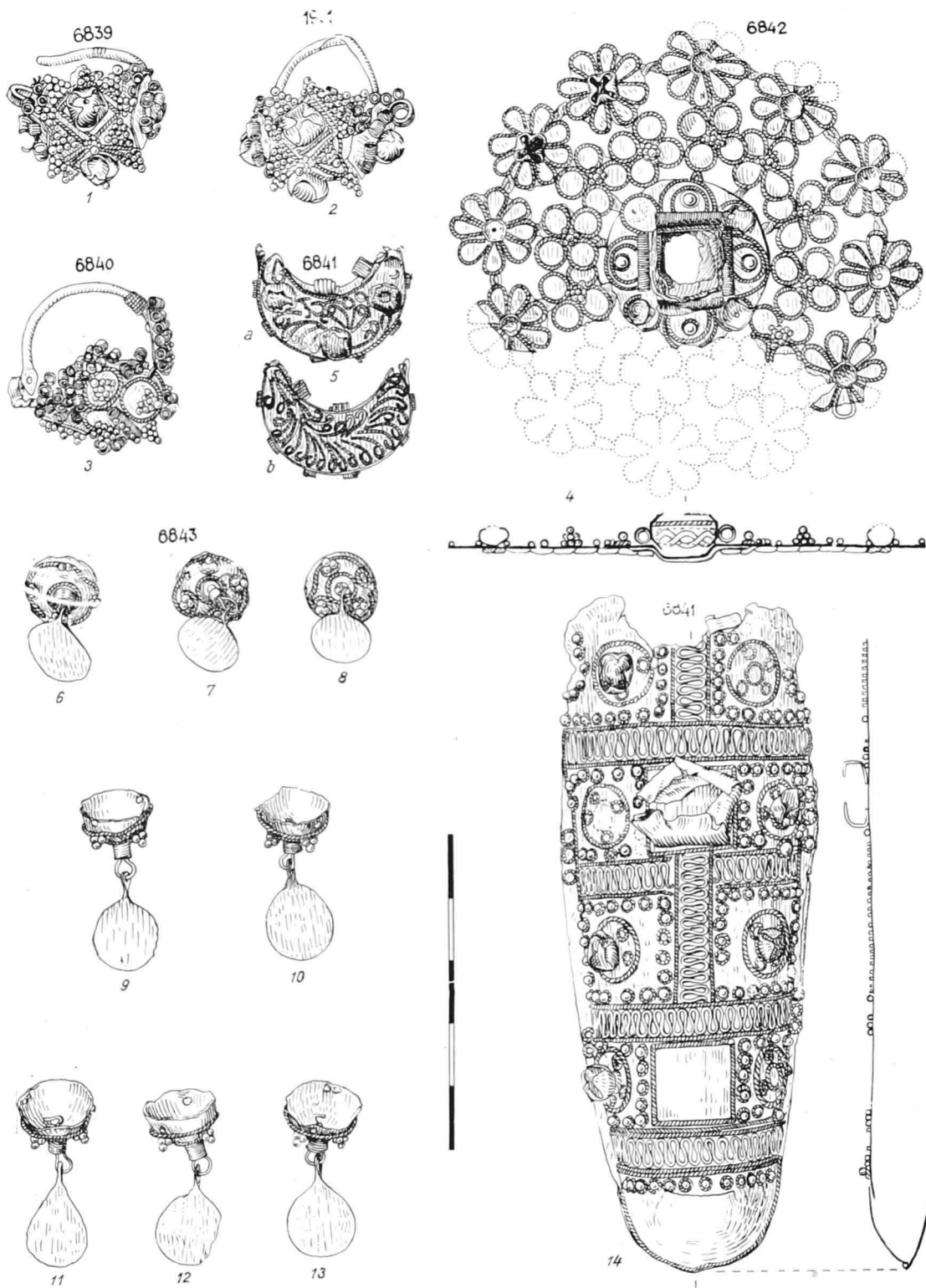




PL. XIV — OBIECTE METALICE ROMANE: VULTUR DE STINDARD, VAS MINIATURĂ CU PRO-
TOME ANTROPOMORFE ȘI VAS PLAT.

KAP. VIII — VERSCHIEDENE RÖMISCHE METALLGEGENSTÄNDE; RÖMISCHES MILI-
TÄRABZEICHEN, KLEINGEFÄSSE MIT ANTROPOMORPHEM KOPF UND 1 FLACHES,
RUNDES GEFÄSS, VON 74—76; TAF. XIV





PL. XV A — TEZAURUL MEDIEVAL DE OBIECTE DE PODOABĂ DE ARGINT, DESCOPERIT LA SENDRENI, JUD. GALAȚI.