

NOI DESCOPERIRI ARHEOLOGICE LA ISACCEA (I)

FLORIN TOPOLEANU

În peisajul istoric atât de complex al Dobrogei, zona oraşului Isaccea ocupă un loc particular. Condiţiile de viaţă prielnice au înlesnit aici o locuire omenească neîntreruptă, documentată arheologic prin descoperiri din epoca pietrei, până în feudalismul târziu.

Obiectivul ştiinţific cel mai important îl constituie fără îndoială ruinele aşezării antice de la Noviodunum, aflate la doi kilometri vest, pe malul Dunării. În perioada sa de maximă înflorire, epoca romană şi romano-bizantină, cetatea Noviodunum a fost sediu al comandamentului flotei romane la Dunărea de Jos (CLASSIS FLAVIA MOESICA) şi al Legiunii I Iovia¹. De asemenea, de-a lungul îndelungatei sale existenţe a adăpostit mari ateliere de prelucrare a metalelor, a pietrei şi a lutului², produsele lor acoperind o mare parte din necesităţile comunităţilor din jur. Vadul Dunării din dreptul zidurilor cetăţii ca şi importante drumuri terestre în a căror convergenţă se găsea, făceau din Noviodunum şi un important centru comercial³.

Cercetările arheologice efectuate în incintă⁴, în aşezarea civilă sau în necropolă⁵, nu au depăşit însă stadiul de „sondaje” sau „săpături de salvare”⁶. Situaţia este asemănătoare şi în „teritoriul Noviodunens”⁷ pentru care, cu unele excepţii, nu deţinem decît informaţii obţinute în urma unor cercetări de suprafaţă⁸.

De aceea considerăm necesară introducerea în circulaţia ştiinţifică a unor obiecte de interes arheologic descoperite recent în zona oraşului Isaccea în urma unor periegheze, dar provenind şi din donaţii, colecţii particulare şi şcolare⁹.

Diverse ca epocă şi material, unele foarte rare în Dobrogea, credem că pot ridica probleme notabile de cronologie şi tipologie.

Articolul de faţă îşi propune să ia în discuţie doar obiectele de epocă elenistică (A) romană şi romano-bizantină (B), descoperirile din alte epoci urmînd a face obiectul unor studii viitoare. Pentru a înlesni o cît mai completă interpretare a pieselor, am notat pe hartă (Pl. I) cu litere de la A la G punctele cele mai bogate în material arheologic, după cum urmează:

- A — Faleză Dunării, din dreptul cetăţii Noviodunum şi a aşezării civile;
- B — Perimetrul cetăţii, între Dunăre şi şoseaua asfaltată care leagă oraşul Isaccea de staţia gaz-metan;
- C — Zona arabilă de la sud de cetate;
- D — Livada Asociaţiei pomicele, delimitată de şoseaua Tulcea-Isaccea, canal de irigaţie şi ferma IAS Isaccea;
- E — Zona „Movila Mare”, la cca 1,5 km sud de cetate;
- F — Perimetrul oraşului Isaccea în general, zona Liceul industrial, în special;
- G — Punctul „Suhăţ”, la ieşirea din Isaccea spre Măcin.

A — EPOCA ELENISTICĂ

1. *AMFORĂ* (MDD inv. 27734, zona G, 1981, Pl. II/5)¹⁰. Amforă de Thasos, mărime mijlocie, lucrată la roată din pastă roz-pal cu pietricele, granule de calcar și nisip în compoziție, angobă proprie, bine lustruită.

Restaurată buza, lipsește baza.

Dimensiuni: $I_p = 60$ cm; $I_t = 22,5$ cm; $D_m = 23$ cm; $D_g = 10,3$ cm.

Formă bitronconică, gît înalt, gura cu buza tăiată drept și răsfrîntă în afară. Toartele ovale în secțiune, cu impresiuni digitale la baze, pornesc de la 3 cm de sub gură, apoi coboară oblic pînă la linia umărului. Pe gît și în zona diametrului maxim se mai păstrează urme de vopsea roșie.

Sec. IV î.e.n.¹¹

2. *OPAIȚ* (MDD, inv. 27721, zona G, 1980, Pl. III/3; VI/2).

Lucrat la roată, pastă bej deschisă, foarte fină, compactă și dură, puternic lustruită. În interior bazinul este acoperit cu un firnis brun cu luciu metalic.

Lipsește ciocul.

Dimensiuni: $I = 3,7$ cm; $D = 5,7$ cm.

Corpul este rotund și înalt, bitronconic, orificiul de umplere este mărginit de o bandă lată dublă de o adîncitură circulară. În partea dreaptă a bazinului este aplicată o apucătoare de mici dimensiuni, incomplet perforată. Bazei inelare, ușor concavă îi corespunde o proeminență conică în interior.

Sec. IV—III î.e.n.¹²

3. *VÎRF DE SĂGEATĂ* (MDD, inv. 27.988, zona C, 1980, Pl. IV/2; X/1)

Lucrat din bronz, lipsește pîntenul.

Dimensiuni: $L = 3$ cm; $G = 0,9$ cm; $D_{tija} = 0,4$ cm.

Vîrf de săgeată de luptă cu trei muchii (tip „scitic”). Două din muchii sînt ascuțite, a treia, lipită de tubul tijei, se prelungește cu un pînten. Între două din muchii tubul tijei este perforat. Analogii în zona nord și vest pontică.

Sec. V—IV î.e.n.¹³

4. *TOARTĂ DE AMFORĂ ȘTAMPILATĂ* (MDD, inv. 27.986, zona A, 1970 Pl. V/9; VII/5)¹⁴.

Pastă de culoare roz-pal, bine aleasă, uniformă, cu granule de calcar și mica în compoziție. Angobă groasă de culoare bej.

Se păstrează un fragment din toartă.

Ștampila pe un rînd, fragmentară, cartușul dreptunghiular cu dublu contur.

Dimensiuni (cartuș): $L_p = 1,8$ cm; $I = 1,1$ cm.

Înălțimea literelor = 0,4—0,5 cm.

...NOY $\mu\omega\nu$ sau $\omega\omega\nu$

Rhodos, sec. III—II î.e.n.¹⁵

5. *TOARTĂ DE AMFORĂ ȘTAMPILATĂ* (MDD, inv. 27.987, zona A, 1971, Pl. V/10; VII/4).

Pasta, culoarea și angoba, asemănătoare cu piesa precedentă.

Ștampila pe două rînduri, fragmentară, cartuș dreptunghiular.

Dimensiuni cartuș: $L = 2,2$ cm; $I = 1,2$ cm.

Înălțimea literelor = 0,4—1,2 cm.

IEPO $\text{I}\epsilon\text{p}\omega$

Y... $\gamma...$

Probabil Rhodos, sec. III—II î.e.n.¹⁶

B. EPOCA ROMANĂ ȘI ROMANO-BIZANTINĂ

Vase ceramice, opaițe

6. *OPAIȚ* (col. ing. O. Nazif, zona D, 1980, Pl. III/4; VI/5 VIII/3).

Turnat dintr-o pastă fină, bine aleasă, fără impurități, culoare bej, angoba brun-roșcată cu aderență slabă.

Dimensiuni: $L = 8,9$ cm; $I = 3,1$ cm; $D = 6$ cm.

Are corpul rotund, cu discul circular și plat, mărginit de un briu în relief care se desface în dreptul ciocului, formînd un canal care înconjoară și orificiul fitilului. În centrul discului se găsește orificiul de umplere. De asemenea și canalul este perforat de un orificiu pentru ventilație. Bordura îngustă, ușor înclinată, este decorată cu trei butoni. Baza rotundă și plată cu ștampila LVPATI înserisă în două cercuri concentrice. De proveniență nord-italică, opaițele LVPATI au fost răspîndite mai ales în provinciile occidentale ale Imperiului roman¹⁷. Pînă în prezent, în România au fost publicate patru exemplare din Transilvania, descoperite la Sarmisegetuza și la Costești¹⁸ și două din Dobrogea, descoperite la Sacidava¹⁹ și Durostorum²⁰.

Sec. II e.n.²¹

7. *OPAIȚ* (MDD, inv. 1996, zona C, 1976, Pl II/1; VII/1)²².

Turnat, ceramică fină, culoare bej, omogenă, cu mica și nisip în compoziție. Pe disc, cioc și bază, urme de vopsea roșie.

Dimensiuni: $L = 9,1$ cm; $I = 3,1$ cm; $D = 6$ cm.

Corpul rotund și înalt. discul circular, plat, perforat în centru de un orificiu pentru alimentare. Discul este mărginit de un briu în relief care se desface în dreptul ciocului, formînd un canal ce cuprinde și orificiul fitilului. Pe canal — orificiul de ventilație parțial perforat. Bordură îngustă, ușor înclinată, decorată cu un buton în partea posterioară. Baza este circulară, ușor concavă, încadrată de două cercuri concentrice incizate în care este înseris în relief numele fabricantului, FORTIS, ștanțat de două ori. Acest tip de opaiț, comun în Dobrogea, este un produs al atelierelor locale²³.

Sec. II e.n.²⁴

8. *OPAIȚ* (MDD, inv. 27723, zona C, 1980, Pl. III/2; VI/3)

Turnat, argilă cafenie, deschisă, cu granule de calcar în compoziție. Pe corp, vopsea brun-roșcată cu aderență slabă.

Lipsește toarta.

Dimensiuni: $L_p = 7,6$ cm; $I = 2,5$ cm; $D = 5,8$ cm.

Are corpul rotund, discul ușor concav, pe care este reprezentată o acvilă cu capul orientat spre stînga și aripile ridicate, stînd pe o creangă. Orificiul de alimentare perforază discul în partea stîngă. Discul este delimitat de bordură prin două cercuri în relief, ciocul seurt, cordiform. Baza rotundă și plată, conturată de un cerc incizat, avînd în centru ca marcă o ștampilă în formă de talpă de picior (planta pedis). Opaițele cu cioc cordiform sînt cele mai răspîndite în Dobrogea, datarea de bază fiind sec. II—III e.n.²⁵ dar a căror începuturi pot fi urmărite cu ușurință din sec. I e.n.²⁶

9. *OPAIȚ* (MDD, inv. 27982, zona D, 1979, Pl. II/3; VII/2).

Turnat, pastă cărămizie, bine aleasă, angobă roșie brună cu aderență slabă.

Lipsește ciocul și o parte din bazin.

Dimensiuni: $L_p = 7,8$ cm; $I = 3,1$ cm; $D = 6,1$ cm.

Corpul rotund, discul ușor concav mărginit de două cercuri incizate. Pe disc este reprezentat în relief un personaj nud, greu de sesizat din cauza tocirii imaginii. Bordura îngustă, este decorată în dreptul ciocului cordiform cu trei mici cercuri incizate²⁷. Toarta lamelară, cu două caneluri, baza rotundă și plată, conturată de un cerc incizat.

Sec. II—III e.n.²⁸

10. *OPAIȚ* (MDD, inv. 27.722, zona E, 1980, Pl. II/2; VI/1).

Argilă cărămizie de bună calitate, vopsea maroniu-roșcată.

Lipsește partea superioară a toartei și discul.

Dimensiuni: L = 7,9 cm; I = 2,9 cm; D = 5,7 cm.

Corpul rotund, discul ușor concav delimitat de bordură printr-un cerc incizat. Ciocul rotund, cordiform. Toarta inelară cu o perforație verticală. Baza concavă, înscrisă într-un cerc incizat.

Tip asemănător cu cele de la nr. 8, 9; sec. II—III e.n.

11. *OPAIȚ* (col. dr. Dorin Nicolae, zona B(?) Pl. VII/3).

Lucrat la roată, pastă cărămizie cu mică și pietricele în compoziție, angobă la culoare, aderență slabă.

Discul spart, neîngrijit modelat.

Dimensiuni: L = 7,5 cm; I = 3,1 cm; D = 6,6 cm.

Corpul rotund și plat, ciocul tras din peretele bazinului.

Baza rotundă, plată, ușor profilată.

Se datează începînd cu sec. IV e.n.²⁹

12. *OPAIȚ* (MDD, inv. 27724, zona A, 1979, Pl. III/1; VI/4).

Modelat la roată, pastă cu aspect poros la exterior, culoare bej, cu mult nisip în compoziție.

Lipsește toarta.

Dimensiuni: L = 8,6 cm; I = 3,3 cm; D = 7,5 cm.

Corpul rotund și plat, ciocul tras din peretele bazinului.

Orificiul de alimentare cu deschidere largă, are buza rotunjită și plată. Ciocul și jumătatea inferioară a bazinului prezintă urme puternice de arsură.

Sec. IV—VI e.n.³⁰

13. *OPAIȚ* (col. Mînăstirea Cocoș, găsit „la Cetate” (?), Pl. II/4; VI/6).

Turnat, pastă cărămizie, cu pietricele în compoziție.

Dimensiuni: L = 9 cm; I = 2,9 cm; D = 8,1 cm.

Corpul alungit și plat de formă bitronconică. Discul conturat de un briu în relief care se prelungește printr-un canal spre cioc, cuprinzînd și orificiul pentru fitil. În centrul discului, orificiul de alimentare larg, de formă ovală, neregulată. Apucătoarea este conică, baza inelară. Pe disc, opaițul este decorat cu linii și puncte în relief, dispuse alternativ; linii, vrejuri și cercuri cu punct la mijloc pe bordură și grupuri de 2—4 linii pe jumătatea inferioară a bazinului.

Tipul, în diferite variante, este larg răspîndit, începînd cu sec. IV e.n.³¹

14. *OPAIȚ* (col. Mînăstirea Cocoș, găsit „la Cetate” (?), Pl. III/5; VI/7).

Turnat dintr-o pastă cărămizie, cu pietricele în compoziție.

Orificiul fitilului spart.

Dimensiuni: L = 9,9 cm; I = 5,8 cm; D = 6,9 cm.

Corpul alungit, înalt, de formă bitronconică.

Discul este delimitat de bordură printr-un briu în relief, de formă cordiformă, cu canal în dreptul ciocului, cuprinzînd și orificiul fitilului. În centrul discului, orificiul de alimentare larg. Apucătoare în formă de cruce bizantină, baza ovală și înaltă. Decorat cu o nervură în jurul orificiului de umplere, linii în relief pe bordură și cerc cu punct la mijloc pe apucătoare.

Larg răspîndit în sec. VI e.n.³²

Alte forme:

15. *AMFOREȚĂ* (MDD, inv. 2669, zona C, 1976, Pl. VIII/1).

Modelată la roată, pastă cărămizie, omogenă, cu mica în compoziție. Lipsește o toartă.

Dimensiuni: I = 28 cm; D_m = 11,5 cm; D_g = 3,5 cm; D_b = 5,5 cm.

Formă bitronconică cu corpul alungit. Gîtul înalt, gura profilată, buza evazată, rotunjită pe margini, cu o șanțuire circulară interioară. Toarta unește în unghi drept inelul în relief de sub buză cu umărul vasului. Piciorul are baza inelară cu scobitură dreaptă. Umărul este profilat de o canelură circulară, altele două, mai late, decorează piciorul.

Sec. II e.n.³³

16. *ULCIOR* (MDD, inv. 1994, zona C, 1976, Pl. VIII/5).

Modelat cu roata rapidă, pastă cărămizie, fină, cu nisip în compoziție, corpul acoperit parțial cu vopsea brun-roșcată.

Lipsește un mic fragment din buză.

Dimensiuni: $I = 24,5$ cm; $I_t = 2,5$ cm; $D = 20$ cm; $D_g = 7,5$ cm; $D_b = 8,5$ cm.

Corpul are formă globulară, gîtul înalt, gura largă cu buza dreaptă, baza înelară. Toarta pornește imediat de sub buză pînă pe umăr. Vasul este decorat pe buză cu trei caneluri adînci, altele două fiind dispuse pe gît, sub locul de prindere a toartei. De asemenea, toarta este decorată longitudinal de două șanțuri.

Sec. II e.n. ³⁴

17. *UNGUENTARIUM* (MDD, inv. 27.727, zona D, 1979, Pl. IV/6).

Lucrat la roată, pastă fină de culoare galben-cărămizie, angobă proprie, benzi circulare de vopsea roșie-maronie pe gît. Se păstrează gîtul și partea superioară a corpului.

Dimensiuni: $I_p = 14,4$ cm, $I_g = 8,4$ cm, $D_{m.p.} = 7,1$ cm; $D_g = 3,6$ cm.

Corpul ovoidal, gîtul înalt, buza în formă de disc.

Sec. II e.n.

18. *UNGUENTARIUM* (MDD, inv. 27. 728, zona D, 1979, Pl. IV/3).

Modelat cu roata, pastă roșie-cărămizie cu pietricele și mica în compoziție, angobă cărămizie deschisă, urme de vopsea roșie pe gît.

Se păstrează corpul și baza gîtului.

Dimensiuni: $I_p = 14,2$ cm; $D_m = 6,6$ cm; $D_b = 4,6$ cm.

Corpul ovoidal, prelungit spre gît, baza rotundă și plată Slabe incizii circulare pe corp.

Sec. II e.n. ³⁶

19. *CUPĂ* (MDD, inv. 27. 726, zona C, 1979, Pl. IV/5; VIII/2).

Pastă fină, culoare alb-roșcată, bine aleasă, cu mica în compoziție, firnis portocaliu închis, păstrat parțial.

Dimensiuni: $I = 8,2$ cm; $D_m = 10,5$ cm; $D_g = 9,5$ cm; $D_b = 5,4$ cm.

Corpul globular, bitronconic, gura cu deschidere largă, buza inelară. Cele două torți, rotunde în secțiune, se prind de sub buză și de umerii vasului. Baza inelară,

Sec. II e.n. ³⁷

20. *CUPĂ* (col. dr. Dorin Nicolae, „la Cetate”, (?) Pl. VII/6).

Modelată neîngrijit cu roata, pastă cafenie, ușor poroasă, cu mică și pietricele în compoziție.

Dimensiuni: $I = 8,1$ cm; $D_m = 7,4$ cm; $D_g = 5,7$ cm; $D_b = 3,5$ cm.

Corpul globular, gura cu deschidere largă, buza îngustă și evazată.

Baza tronconică, rotundă și plată, cu urme de arsură.

Sec. II e.n. ³⁸

21. *CĂNITĂ* (MDD, inv. 27725, zona D, 1979, Pl. IV/4; VIII/4).

Lucrată cu roata dintr-o argilă alb-gălbuie cu aspect caolinos, pietricele și oxid de mangan în compoziție.

Dimensiuni: $I = 8,9$ cm; $D_m = 8,1$ cm; $D_g = 6$ cm; $D_b = 2,9$ cm.

Corpul de formă globulară, cu caneluri fine, gura cu deschidere largă, buza evazată. Toarta neregulată în secțiune, este prinsă de buză și de umărul vasului. Baza tronconică, rotundă în secțiune și plată.

Sec. II e.n. ³⁹

22. *CASTRON* (MDD, inv. 27.981, zona D, 1979, Pl. VII/7).

Modelat cu roata rapidă, pastă roșie-cărămizie, fină, vopsea roșie cu luciu metalic. Se păstrează o parte din buză și din corpul vasului. Profil incomplet.

Dimensiuni: $I = 8,3$ cm; $D_g = 21,9$ cm.

Formă bitronconică, cu jumătatea superioară ușor bombată, iar cea inferioară dreaptă. Gura largă, buza rotunjită și evazată. Jumătatea superioară a vasului este decorată pe nouă rînduri cu mici incizii realizate cu roțița dințată, motiv întîlnit și pe exteriorul buzei. Diametrul maxim este marcat de o linie fină, în relief, circulară. Incizii fine, circulare pe corp. Caneluri largi în interior.

Sec. II e.n. ⁴⁰

23. *FARFURIE* (MDD, inv. 27.729, zona D, 1979, Pl. IV/1).

Modelată cu roata dintr-o pastă fină de culoare roșie cărămie, bine aleasă, cu mica în compoziție, acoperită parțial cu glazură roșie. Se păstrează aproximativ 1/2 din vas, profilul complet.

Dimensiuni: $I = 6,2$ cm; $D_b = 4,6$ cm; $D_g = 11,6$ cm.

Corpul are o formă tronconică, cu pereții ușor curbați spre interior, buza înaltă și dreaptă. Sub gură, vasul este prevăzut cu o bordură în relief, căreia în interior îi corespunde o șanțuire circulară.

Sec. II—III e.n. ⁴¹

24. *PLATOU* (MDD, inv. 27.985, zona C, 1980, Pl. X/10).

Bază de platou (farfurie) de lux, lucrat la roată, din pastă roșie, bine aleasă, vopsea la culoare.

Dimensiuni: $I = 7,8$ cm; $L = 6,5$ cm; $G = 0,7$ cm.

Decorul central îl constituie o cruce grecească, șampilată, cu dublu contur ($3,7 \times 2,7$ cm), înconjurată de patru cercuri concentrice incizate.

Sec. V—VI e.n. ⁴²

Obiecte de podoaă:

25. *PIATRA DE INEL* (MDD, inv. 28006, zona A, 1979, Pl. X/8).

Semisferă din pastă de sticlă, ușor alungită, culoare albastră-închisă, bine păstrată.

Dimensiuni: $I = 0,6$ cm; $D = 1,3$ cm.

Sec. II e.n.

26. *PIATRA DE INEL* (MDD, inv. 28.007, zona B, 1979, Pl. X/9).

Semisferă din pastră de sticlă, puternic irizată, culoare verde, bine păstrată.

Dimensiuni: $I = 0,4$ cm; $D = 0,95$ cm.

Sec. II e.n. ⁴³

27. *MĂRGEA* (MDD, inv. 28000, zona B, 1980).

Pastă de sticlă, culoare albastră, fațete simetrice.

Dimensiuni: $0,6 \times 0,5 \times 0,6$ cm.

Sec. IV e.n. ⁴⁴

28. *MĂRGEA* (MDD, inv. 27991, zona A, 1981, Pl. X/5.).

Pastă de sticlă de culoare neagră, formă bitronconică, cu linii ondulate galbene și verde-închis pe fond alb. Spartă la o extremitate.

Dimensiuni: $L = 2,3$ cm; $D_m = 1$ cm.

Sec. IV e.n. ⁴⁵

29. *MĂRGEA* (MDD, inv. 27.992, zona B, 1981, Pl. X/4).

Pastă de sticlă de culoare neagră-albăstruie, formă bitronconică, cu ochi și linii frînte, umplute cu pastă galbenă.

Dimensiuni: $L = 1,8$ cm; $D_m = 1,2$ cm.

Sec. IV e.n. ⁴⁶

30. *MĂRGEA* (MDD, inv. 28.002, zona B, 1980).

Pastă de sticlă, culoare albastră, închisă, formă de picătură.

Dimensiuni: $L = 1,5$ cm; $D_m = 0,7$ cm.

Sec. IV e.n. ⁴⁷

31. *MĂRGEA* (MDD, inv. 27.993, zona B, 1980).

Pastă de sticlă, culoare verde-închis, formă tubulară.

Dimensiuni: $L = 1$ cm; $D = 0,6$ cm.

Sec. IV e.n. ⁴⁸

32. *MĂRGEA* (MDD, inv. 27.997, zona B, 1980).

Pastă de sticlă, culoare mov, formă tronconică, plată.

Dimensiuni: $L = 1,1$ cm; $G = 0,6$ cm.

Sec. IV e.n. ⁴⁹

33. *MĂRGEA* (MDD, inv. 28.005, zona B, 1980).

Pastă de sticlă, culoare albastră-închisă, globulară, cu caneluri paralele transversale.

Dimensiuni: $L = 0,6$ cm; $D = 0,6$ cm.

Sec. IV e.n.⁵⁰

34. *MĂRGEA* (MDD, inv. 27989, zona A, 1979, Pl. X/6).

Pastă de sticlă, culoare neagră.

Dimensiuni: $I = 1,3$ cm; $D_m = 1,1$ cm.

Forma unui vas miniatural cu corp globular, tortiță circulară, bază rotundă, discoidală. Decorat cu mici pete circulare de culoare galbenă, verde, albastră, mov și grenă.

Sec. IV e.n.⁵¹

35. *MĂRGLE* — 5 buc. (MDD inv. 27.994 — 27.998, zona A, 1980).

Pastă de sticlă, culoare verde, sferice.

Dimensiuni: $G = 0,2-0,4$ cm; $D = 0,5-0,7$ cm.

Sec. IV e.n.⁵²

36. *MĂRGEA* (MDD, inv. 27990, zona A).

Cornalină alb-gălbuie, fațetele romboidale, simetric tăiate. Pe o latură este spart canalul.

Dimensiuni: $1,4 \times 1,2 \times 0,6$ cm.

Sec. IV e.n.⁵³

Artă:

37. *RFLIEF DIN MARMURĂ* (MDD, inv. 27589, zona F, 1980, Pl. IX, 1).

Marmoră alb-cenușie cu aspect granular în spărtură. Se păstrează partea din stînga-jos.

Dimensiuni: $I = 17$ cm; $Lat. = 16,3$ cm; $G = 5,5$ cm.

Nișa adîncă de 2,3 cm. este încadrată de un chenar lat de 3 cm, jos și 2 cm în stînga. În partea dreaptă a imaginii este înfățișat Jupiter drapat, în picioare, din care s-a păstrat jumătatea de la șolduri în jos. După orientarea cutelor himationului, credem că zeul avea umărul drept dezgolit. Piciorul drept este în repaos; nu poartă încălțăminte. Cu mîna stîngă ține sceptrul.

În colțul din stînga este reprezentată acvila cu aripile desfăcute Aripa stîngă depășește nișa, conturîndu-se pe chenar pînă la marginea icoanei. Pieptul și picioarele cu gheare sugerează suplețe și forță.

De remarcat grija deosebită cu care a fost șlefuită partea din față a reliefului. Spațele nefinisat, a păstrat pînă la spălare urme de mortar. Acest lucru ne face să credem că relieful a fost încastrat în zidăria unei locuințe sau chiar într-un templu închinat lui Jupiter⁵⁴. După grosimea relativ mare fragmentul poate să fi aparținut unui relief cu mai multe registre și poate cu inscripție.

Pentru Dobrogea cele mai apropiate analogii le găsim la piesele descoperite la Tuzla⁵⁵ și Adamelisi⁵⁶.

Sec. II—III e.n.⁵⁷

38. *APLICĂ DIN BRONZ* (col. Liceului industrial Isaccea, descoperit „la Cetate” Pl. IX/2).

Turnată după tehnica „în gol”, bine conservată.

Dimensiuni: $I = 4,9$ cm; $Lat. = 5,7$ cm, $G = 2,9$.

Piesa îl reprezintă pe Bachus tînăr, cu fața prelungă, fără barbă.

Întreaga coafură îi este acoperită cu frunze de iederă dispuse pe trei rînduri, pînă mai jos de urechi. Deasupra timpelor și în partea superioară a frunții sînt figurate cîte două grupuri de boabe. Cele de deasupra frunții sînt unite printr-o bandă incizată, care traversează fruntea. Spre boabele din creștet se înmănunchează șuvițe de păr despărțite de o cărare. Ochii sînt marcați de două cavități ovale, simetric dispuse, umplute inițial cu pastă de sticlă sau cu email. Sprîncenele, nasul cu nări, gura și bărbia, sînt redată armonios și proporțional. Pe creștet, în spatele boabelor de deasupra frunții se observă două mici incizii care provin poate de la sistemul de prindere a aplicei de obiectul pe care îl decora (sieriu, car de luptă, mobilier)

Sec. II—III e.n.⁵⁸

39. *APLICĂ DIN BRONZ* (col. Dr. Dorin Nicolae, Isaceea, (?), Pl. IX/3)

Piesă asemănătoare cu cea deschisă mai sus. Lipsesc frunzele de iederă în dreapta feței, zona nărilor și a gurii ușor corodată.

Dimensiuni: I = 3,8 cm; Lat = 3,7 cm; G = 1,8 cm.

Bachus copil. Frunzele de iederă coboară pînă mai jos de bărbie, pornind de la două grupuri de boabe dispuse deasupra frunții. Frunzele, minuțios lucrate, au redat nervurile. În jurul boabelor se înmănunchiază suvițe de păr despărțite de o cărare. Pe fața aproape pătrată sînt redați proporțional ochii, nasul cu nările ușor teșite, gura dreaptă, bărbia. Sec. II—III e.n.⁵⁹

40. *ORNAMENT DIN BRONZ* (Col. dr. Dorin Nicolae, Isaceea, (?) Pl. IX/4).

Realizat prin turnare, bine conservat.

Dimensiuni: I = 7,2 cm; L = 6,7 cm; G = 0,2 cm.

Piesa reprezintă o frunză de viță cu cinci lobi zimțați. Patru din ei au în vîrf protuberanțe sferice, trei mai mari și una de mici dimensiuni. Nervurile frunzei sînt redat prin incizii. În partea de jos a rămas o prelungire, ruptă din vechime, care avea rolul să prindă piesa de un monument închinat probabil cultului lui Bachus.

Sec. II—III e.n.⁶⁰

41. *ORMANET DIN BRONZ* (col. dr. D. Nicolae, Isaceea, (?) Pl. IX/5).

Realizat prin turnare, bine conservat.

Dimensiuni: I_m = 4,8 cm, Lat = 9,4 cm; G = 0,5 cm.

Piesa reprezintă părțile din față a doi cai, realizați simetric. Sînt redat cu grijă elementele capului, coama, copitele. De pe spinarea cailor, puțin aplecate spre coamă pornesc două segmente care probabil vor să sugereze apucătoarele șeilor. Cele două elemente sînt legate printr-un manșon (I = 1,3 cm) rotund (D = 0,8 cm), perforat, prevăzut cu caneluri paralele, transversale. Fixat pe o tijă care trecea prin manșon piesa descrisă ar fi putut avea o mișcare circulară.

Sec. II—III e.n.

42. *STATUETĂ DIN CERAMICĂ* (MDD, inv. 27588, zona E, 1980, Pl. IX/6).

Realizată cu ajutorul tiparului, din lut de culoare cărămizie deschisă, bine ales, cu mica și nisip în compoziție. Se păstrează capul, gîtul și un fragment din partea din spate a bustului. Nasul și buzele sparte, trăsăturile feței tocite, spatele nefinisat.

Dimensiuni: I = 6,2 cm; Lat. = 3,5 cm; G = 2,9 cm.

Fața ovală, cu trăsăturile armonios realizate. Părul este pieptănat cu cărare la mijloc. Pe creștet poartă coc cu două proeminente.

Sec. III—IV e.n.⁶¹

Inscripții:

43. *FRAGMENT INSCRIȚIE* (MDD, inv. 27230, zona A, 1980, Pl. VIII/6).

Fragment de aedicula, cioplit din marmură albă, bine lustruită.

Se păstrează întreagă litera M cu hasta din stînga mai lungă și partea superioară a literei. O. După fiecare sînt semne despărțitoare (hederae distinguents) în formă de stea cu trei colțuri. Înălțimea literelor = 3 cm.

Se poate întregi (IVPITER) O(PTIMVS) M(AXIMUS) sau I(OVI) (OPTIMO) M(AXIMO).

Sec. II—III e.n.⁶²

44. *FRAGMENT INSCRIȚIE* (MDD, inv. 27731, zona A, 1979, Pl. VIII/7).

Fragmentul unei plăci de calcar (altar funerar.), rulată de apă, cu crăpături orizontale pe față și spatele nefinisat. Se păstrează incomplet două litere: IN sau IM. Înălțimea literelor = 6 cm.

Sec. II—III e.n.

45. *ȚIGLĂ (tegula) ȘTAMPILATĂ* (MDD, inv. 27643, zona G, 1981 Pl. V/5).

Fragment de țiglă, modelat dintr-o pastă cărămizie deschisă, cu mica și nisip în compoziție. Pe o latură se păstrează bordura.

Cartușul dreptunghiular, ștampila fragmentară, cu literele îngrijit conturate și bine conservate.

Dimensiuni cartuș: I = 1,9 cm L_p = 6,7 cm

Se păstrează grupajul CLAS urmat de un semn despărțitor și hasta verticală a literei F.

Înălțimea literelor = 1 cm

Întregit: CLAS(SIS) F(LAVIA MOESICA)

Sec. II—III e.n.⁶³

46. *ȚIGLĂ ȘTAMPILATĂ* (MDD, inv. 27.735, zona A, 1981, Pl. V/1).

Fragment de țiglă, pastă cărămizie, deschisă cu mica și pietricele în compoziție. Pe o latură se păstrează bordura.

Cartușul cu dublu contur, dreptunghiular, ștampila tocită, fragmentară.

Dimensiuni cartuș: I = 3,2 cm; L_p = 5,5 cm.

Se păstrează litera C cu deschiderea largă și litera L cu hasta orizontală scurtă.

Înălțimea literelor = 2,1 cm.

Întregit: CL(ASSIS FLAVIA MOESICA).

Sec. II—III e.n.⁶⁴

47. *ȚIGLĂ ȘTAMPILATĂ* (MDD, inv. 27980, zona A, 1981, Pl. V/3).

Fragment de țiglă, pastă cărămizie închisă, mica și pietricele în compoziție, urme de arsură.

Cartușul dreptunghiular, ștampila fragmentară, tocită.

Dimensiuni cartuș: I = 3 cm; L_p = 5,8 cm.

Se distinge partea de jos a literei C, litera F cu hasta orizontală mică spartă și hasta verticală dreaptă a literei M. Între C și F probabil semn despărțitor.

Înălțimea literelor = 2,3 cm.

Întregit: C(LASSIS) F(LAVIA) M(OESICA)

Sec. II—III e.n.⁶⁵

48. *ȚIGLĂ ȘTAMPILATĂ* (Col. Liceului industrial Isaccea, zona A, Pl. V/4).

Fragment, pastă cărămizie deschisă, mica și pietricele în compoziție. Cartușul dreptunghiular, ștampila fragmentară.

Dimensiuni cartuș: I = 2,3 cm; L_p = 5,2 cm.

Se păstrează grupajul SIS, litera F cu hasta orizontală de jos prelungită și hasta din dreapta a literei M.

Înălțimea literelor = 1,5 cm.

Întregit: (CLAS) SIS F(LAVIA) M(OESICA)

Sec. II—III e.n.⁶⁵

49. *ȚIGLĂ ȘTAMPILATĂ* (Col. Liceului Industrial Isaccea, zona A, Pl. V/2).

Fragmentară, pastă maronie cu pietricele în compoziție. Cartușul dreptunghiular, ștampila fragmentară.

Dimensiuni cartuș: I = 2,7 cm; L_p = 5 cm.

Se păstrează litera L cu unghiul hastelor spart, litera M cu brațele laterale oblice și prelungite în sus și litera Y cu o bară orizontală în partea inferioară.

Înălțimea literelor = 1,9 cm.

Întregit: (CLASSIS) (F)L(AVIA) MY(SICA)

Sec. II—III e.n.⁶⁶

Diverse:

50. *APLICĂ PENTRU HARNĂȘAMENT* (Col. dr. D. Nicolae, zona A, Pl. V/7;

X/3). Turnată din bronz, ușor tocită.

Dimensiuni: I = 2,7 cm; L = 3 cm; G = 0,2 cm.

Forma sugerează un șarpe încolăcit cu capul spre centru. De-a lungul corpului, prin incizii, sînt figurate inelele. Simetric, pe lungime, aplica este prevăzută cu două orificii de prins.

Sec. II—III e.n.⁶⁷

51. ZAR (MDD, inv. 29.983, zona C, 1976, Pl. V/11; X/2).

Lucrat din corn de cerb, culoare alb-gălbui, bine conservat.

Dimensiuni: 1,2×1×1,1 cm.

Valorile dispuse ca pe un zar modern (1—6, 2—5, 3—4) sînt realizate prin tehnica inciziei și constau din puncte înconjurate de cercuri.

Sec. III—IV e.n.⁶⁸

52. *ÎNCUIETOARE* (MDD, inv. 27984, zona B, Pl. V/6; X/7).

Turnată din bronz, stare bună de conservare.

Dimensiuni: L = 7,5 cm; Lat. = 1,5 cm; G = 0,6 cm.

Corpul are două tipuri de orificii — două pătrate și unul în formă de V, continuat într-o parte și cealaltă cu două tije — una aplatizată pe grosime, iar cealaltă pe lățime. Sec. II—VI e.n.⁶⁹

C A T A L O G

Monede ⁷⁰

A. EPOCA ELENISTICĂ

Callatis

53. Av. Capul lui Apollon, laureat spre dreapta

Rv. ΚΑΛΛΑ ΤΙΑΝΩΝ

Tripod. În stînga și dreapta spice de grîu

Sub tripod ΑΠΟΛΛΟ

AE 9,02 g ↑ 23 mm

Pick, 227; Ruzicka, N.Z., 1917, 229 b ⁷¹

MDD, Inv. 42355, zona F, 1980, P. XI/1⁷²

B. EPOCA ROMANĂ ȘI ROMANO-BIZANTINĂ

MONEDE COLONIALE GRECEȘTI

Iulia Domna

54. AE 8,55 g, 25 mm. Triassarion.

Rv. ilizibil

MDD, Inv. 42358

Tomis — Caracalla

(198—217)

55. AE 11,56 g ↘ 28,5 mm. Tetrassarion.

Pick — Regling 2896, post 211.

MDD, Inv. 42359, zona B, 1979, Pl. XI/2

Maximins Tracul sau Filippus I

(235—238) (244—249)

56. AE 4,85 g, 22—23 mm

Contramarcă O.

Rv. ilizibil.

MDD, Inv. 42413.

MONEDE IMPERIALE ROMANE

Tiberius I

(14—37)

57. AE 8,90 g ↓ 30 mm. As.

RIC, I, 6, Roma, 22 A.D.; BMC, I, 143.

MDD, Inv. 42356

58. AE 6,63 g ↑ 28 mm. As.

Av. DIVVSAVGVSTVSPATER

Rv. Ilizibil.

MDD, Inv. 42357

Clavdivs I

(41—54)

59. AE 8,20 g ↓ 28 mm. As.

RIC, I, p. 129, 66, Roma.

MDD, Inv. 42414.

60. AE 7,40 g ↙ 28,5 mm. As.

RIC, I, p. 130, 69, Roma.

MDD, Inv. 42415.

Vespasianvs

(69—79)

61. AE 5,49 g, 25 mm

Rv. ilizibil.

MDD, Inv. 42416.

Hadrianvs

(117—138)

62. AE 5,75 g ↓ 25 mm. Dupondius.

RIC, II, p. 444, 833, Roma, a. 134—138.

MDD, Inv. 42417.

63. AE 7,93 g, 25 mm. As.

Rv. ilizibil.

MDD, Inv. 42418.

Favstina I

64. AE 23,65 g ↘ 31—32,5 mm. Sextert.

RIC, III, p. 165, 1143, Roma, post 141.

MDD, Inv. 42419, Pl. XI/3

65. AE 12,70 g ↓ 26—27 mm. Dupondius.

RIC, III, p. 166, 1154, Roma, post 141

MDD, Inv. 42420.

Lvcilla

66. AE 9,55 g ↓ 26 mm. As sau Dupondius

RIC, III, p. 353, 1744, Roma.

MDD, Inv. 42421, Pl. XI/4

Severvs Alexander

(222—235)

67. AR 2,07 g ↑ 19,5 mm. Denar.

RIC, IV, 2, p. 86, 198, Roma, a. 228—231

MDD, Inv. 42360, Pl. XI/5

Herenia Etrvscilla

68. AR 3,45 g ↑ 20,5—22 mm. Antoninian

RIC, IV, 3, p. 127, 58 b, Roma, a. 249—251

MDD, Inv. 42422, Pl. XI/6

<i>Avrelianus</i> (270—275)		
69. AE 3,97 g ↑ 23 mm.		QXXI
Antoninian.		
Av. IMPCAVRELIANVSAVG		
Tip: ORIENS AVG		
MDD, Inv. 42361, Pl. XI/14		
70. AE 4,11 g ↓ 23 mm		
Antoninian.		
Av. IMPCAVRELIANVSAVG		Γ sau T
Tip: RESTITVTOR-BIS		
MDD, Inv. 42362.		
<i>Probus</i> (276—282)		
71. AE 4,64 g ↑ 22,5—25 mm		
Antoninian; fragmentar.		RE
RIC, V, 2, p. 39, 204, Roma		
MDD, Inv. 42363, Pl. XI/8		
72. AE 2,40 g ↑ 21,5 mm		
Antoninian.		
RIC, V, 2, p. 101, 777, Siscia		XXIV
MDD, Inv. 42423.		
<i>Diocletianvs</i> (284—305)		
73. AE 1,37 g ↓ 19—20,5 mm		HB
Fractiune de follis.		
RIC, VI, p. 531, 13, Heracleea, a. 295—296		
MDD, Inv. 42424.		
<i>Maximinvs Daia</i> (305—313)		A
74. AE 4,31 g ↑ 22 mm		SMN
Follis.		
RIC, VI, p. 566, 71 b. Nicomedia, a.		
a. 311—313		
MDD, Inv. 42364, Pl. XI/9		
75. AE 6,25 g ↗ 25,5 mm		Γ
Follis.		MKV
RIC, VI, p. 586, 43, Cyzie, a. 308—309		
MDD, Inv. 42425.		
76. AE 4,46 g ↑ 21—22 mm		€
Follis.		SMHT
Tip: IOVICONSE-RVATORI, Heracleea,		
a. 312—313		
MDD, Inv. 42365.		
<i>Licinivs I</i> (308—324)		B
77. AE 2,40 g ↓ 19 mm		SMHT
Follis.		
RIC, VII, p. 542, 6, Heracleea, a. 313—314		
MDD, Inv. 42366.		X
78. AE 2,54 g ↗ 19 mm		IIIM
Follis.		SMHA

RIC, VII, p. 348, 54, Heracleea, a.
321—324
MDD, Inv. 42426

<i>Licinivs II</i>		:
79. AE 3,13 g ↑ 18,7 mm		SMHT
Nummus, argintat		
RIC, VII, p. 546, 36, Heracleea,		
a. 318—320		
MDD, Inv. 42367, Pl. XI/10		X
80. AE. 1,85 g ↑ 18 mm		IIIM
Follis.		SMHB
RIC, VII, p. 548, 54, Heracleea,		
a. 321—324		
MDD, Inv. 42427		

<i>Constantinvs I</i> (307—337)		B
81. AE 2,83 g ↑ 22 mm		SMK
Follis.		
RIC, VII, p. 643, 3, Cyzie, a. 313—315		
MDD, Inv. 42368		
82. AE 2,08 g ↗ 17 mm		CONS
Nummus.		
LRBC, I, 1005, Constantinopolis,		
a. 330—335		
MDD, Inv. 42428		
83. AE 1,42 g ↑ 15 mm		SMTSA
Nummus.		
LRBC, I, 845, Thesalonica, a. 335—337		
MDD, Inv. 42369		
84. AE 1,35 g ↓ 14—16 mm		C[ON]S
Nummus.		
LRBC, I, 1025, Constantinopolis,		
a. 335—337		
MDD, Inv. 42370		
85. AE 1,21 g ↑ 14,5 mm.		
Nummus		
LRBC, I, tip: GLORIA EXERCITVS,		
1 st., a. 335—337		
MDD, Inv. 42371		
86. AE 2,09 g ↓ 17 mm		SMNA
Follis.		
LRBC, I, tip: IOVICONSERVATORI,		
Nicomedia, a. 317—324		
MDD, Inv. 42372		
87. AE 2,60 g ↓ 21 mm		B
Follis.		SMHT
LRBC, I, tip: IOVICONSERVATORI-		
AVGGNN, Heracleea, a. 313		
MDD, Inv. 42373		
88. AE 1,82 g ↑ fragm.		B S
Nummus.		
Tip: EXERCITI-VIRTVS		
MDD, Inv. 42374		

Constantinus I — postumă

89. AE 1,56 g ↓ 14 mm
 Nummus.
 LRBC, I, 1273, Cyzic, a. 337—346
 MDD, Inv. 42375

Vrbs Roma

90. AE 2,27 g ↓ 17,5 mm
 Nummus.
 LRBC, I, 930, Heracleea, a. 330—335
 MDD, Inv. 42376.

Constantinopolis

91. AE 2,42 g ↑ 16 mm
 Nummus.
 LRBC, I, 1220, Cyzic, a. 330—335
 MDD, Inv. 42377
 92. AE 1,86 g ↓ 17 mm
 Nummus.
 LRBC, I, 1220, Cyzic, a. 330—335
 MDD, Inv. 42429

Constantinus II

(337—340)

93. AE 2,94 g ↑ 18,5 mm
 Nummus.
 RIC, VII, p. 446, 182, Siscia, a. 321—324
 MDD, Inv. 42379, Pl. XI/11
 94. AE 1,32 g ↓ 16 mm
 Nummus.
 LRBC, I, 1281, Cyzic, a. 337—339
 MDD, Inv. 42378

Constantius II

(337—361)

95. AE 1,33 g ↑ 17,5 mm
 Nummus.
 LRBC, II, 1017, Constantinopolis,
 a. 330—335
 MDD, Inv. 42430
 96. AE 1,30 g ↙ 15 mm
 Nummus.
 LRBC, I, 1028, Constantinopolis,
 a. 335—337
 MDD, Inv. 42431
 97. AE 1,30 g ↓ 17 mm
 Nummus.
 LRBC, I, 1265, yzic, a. 335—337
 MDD, Inv. 42380, Pl. XI/7
 98. AE 1,22 g ↓ 15 mm
 Nummus
 LRBC, I, tip: GLORIA EXERCITVS,
 a. 335—337
 MDD, Inv. 42381

99. AE, 0,93 g ↓ 14 mm

Nummus.

LRBC, I, tip: GLORIA EXERCITVS,
 a. 335—341

MDD, Inv. 42382

100. AE 1,52 g ↑ 15 mm

Nummus.

LRBC, I, 1281, Cyzic, a. 337—339

MDD, Inv. 42383

101. AE 1,37 g ↓ 15 mm

Nummus.

Exergă neîntilnită în LRBC, I; asemănă-
 toare cu nr. 1391.

Antiohia, a. 337—341

MDD, Inv. 42384

102. AE 1,44 g ↑ 14 mm

Nummus.

LRBC, I, 1064, Constantinopolis,
 a. 341—346

MDD, Inv. 42385

103. AE 1,14 g ↑ 14 mm

Nummus.

LRBC, I, tip: VOT/XX/MVLT/XXX/,
 a. 341—346

MDD, Inv. 42386

104. AE 1,85 g ↖ 14—15,5 mm

SMTS Aes. 4

LRBC, II, 1690, Thessalonica, a. 355—361

MDD, Inv. 42432

105. AE 1,85 g ↑ 14,5 mm Aes. 3

LRBC, II, 1900, Heracleea, a. 351—354
 MDD, Inv. 42387

106. AE 1,48 g ↓ 15 mm. Aes. 3

LRBC, II, tip: FEL TEMP REPARA-
 TIO FH₃, a. 351—361;

MDD; Inv. 42388

107. AE 1,58 g ↑ 16 mm Aes. 3

LRBC, II, 2039, Constantinopolis,
 a. 351—354

MDD, Inv. 42433

108. AE 1,45 g ↖ 16 mm. Aes. 3

LRBC, II, tip: FEL TEMP REPARA-
 TIO-FH₃, a. 351—361

MDD, Inv. 42434

109. AE 1,02 g; 13,5—16,5 mm. Aes 3
 La fel ca mai sus.

MDD, Inv. 42390

110. AE 1,50 g ↓ 12 mm Aes 3

LRBC, II, 256, Lugdunum, a. 355—360
 MDD, Inv. 42391, Pl. XI/13

111. AE 2,34 g ↑ 16 mm $\frac{M}{|}$ Aes 3
 LRBC, II, tip: FEL TEMP REPARATIO-FH₃, a. 355–361
 MDD, Inv. 42392

112. AE 1,50 g ↓ 15,5 mm $\frac{.S.}{|}$ Aes 3
 La fel ca mai sus, fragmentară.
 MDD, Inv. 42393

113. AE 1,75 g ↘ 15 mm $\frac{.M}{|}$ Aes 3
 La fel ca mai sus.
 MDD, Inv. 42394

114. AE 1,56 g; 15 mm. Aes 3
 La fel ca mai sus.
 MDD, Inv. 42294

Constantius Gallus
 (351–354)

115. AE 1,34 g ↘ 15 mm $\frac{|}{CONS[...]}$ Aes 3
 LRBC, II, 2040, Constantinopolis,
 a. 351–354. Fragmentar.
 MDD, Inv. 42396

116. AE 1,76 g ↑ 18 mm $\frac{.S.}{|}$ Aes 3
 LRBC, II, tip: FELTEMPREPARATIO-FH₃, a. 351–354
 MDD, Inv. 42395

Constantius II, Gallus sau Iulianus

117. AE 2,10 g ↓ 15 mm. Aes 3
 LRBC, II, tip: FEL TEMP REPARATIO
 a. 351–361
 MDD, Inv. 42389

Valens
 (364–378)

118. AE 2,10 g ↓ 18 mm $\frac{|}{CONSA}$ Aes 3
 LRBC, II, 2068, Constantinopolis,
 a. 364–365
 MDD, Inv. 42397

119. AE 1,80 g ↓ 17,5 mm $\frac{|}{CONSPA}$ Aes 3
 LRBC, II, 2069, Constantinopolis,
 a. 364–365
 MDD, Inv. 42398

120. AE 2,34 g ↙ 16,5 mm $\frac{|}{CONSPA}$ Aes 3
 La fel ca mai sus.
 MDD, Inv. 42435

121. AE 1,60 g ↓ 15,5 mm. Aes 3
 LRBC, II, tip: SECVRITAS-REIPV-BLICAE, a. 364–375
 MDD, Inv. 42399

122. AE 1,56 g ↘ 15 mm $\frac{\text{☿} | \text{☿}}{CONSA}$ Aes 4

LRBC, II, 2099, Constantinopolis,
 a. 367–375
 MDD, Inv. 42400

123. AE 1,50 g ↓ 15 mm $\frac{|}{|}$ Aes 4
 LRBC, II, tip: SECVRITASREIPV-BLICAE, a. 367–375
 MDD, Inv. 42401

Procopius
 (365–366)

124. AE 3,34 g ↘ 18 mm $\frac{|}{CONS \Delta}$ Aes 3
 LRBC, II, 2081, Constantinopolis,
 a. 365–366
 MDD, Inv. 42436

125. AE 2,71 g ↘ 16,5 mm $\frac{.}{|}$ Aes 3
 LRBC, II, tip: REPARATIO FEL
 TEMP, a. 365–366
 MDD, Inv. 42402

Gratianus
 (367–383)

126. AE 1,78 g ↑ 17 mm $\frac{|}{\text{✠} K}$ Aes 3
 ASISCA
 Exergă care nu apare în LRBC, II,
 Siscia, a. 367–375
 MDD, Inv. 42403, Pl. XI/12

Valentinianus II
 (375–392)

127. AE 1,54 g ↘ 18 mm. Aes 3
 LRBC, II, tip: GORIA ROMANORVM
 a. 383–392
 MDD, Inv. 42404

Theodosius I
(379–395)

128. AE 0,94 g ↑ 12 mm $\frac{+}{|}$ Aes 4
LRBC, II, tip: SALVS-REIPVBLICAE,
a. 383–395
MDD, Inv. 42405

129. AE 5,15 g ↓ 20,5–22 mm $\frac{|}{\text{SONB}}$

Aes 2
LRBC, II, 2186, Constantinopolis,
a. 393–395
MDD, Inv. 42437

Arcadius
(395–408)

130. AE 0,91 g ↑ 12,5 mm. Aes 4
LRBC, II, tip: SALVSREI-PVBLICAE.
a. 383–395
MDD, Inv. 42407

131. AE 0,90 g ↑ 13 mm $\frac{+}{|}$ Aes 4
LRBC, II, tip: SALVS-REIPVBLICAE,
a. 383–395
MDD, Inv. 42406

132. AE 4,95 g ↑ 20 mm $\frac{|}{\text{SMKR}}$ Aes 2
LRBC, II, 2572, Cyzic, a. 393–395
MDD, Inv. 42300,

133. AE, 2,25 g ↑ 16–17,5 mm $\frac{|}{\text{CONSA}}$
Aes 3
LRBC, II, 2205, Constantinopolis,
a. 395–408
MDD, Inv. 42438

134. AE 1,75 g ↙ 16,5 mm $\frac{|}{\text{CONS [...]}}$ Aes 3

La fel ca mai sus.
MDD, Inv. 42439

135. AE 1,77 g ↗ 15,5 mm. Aes 3
LRBC, II, tip: VIRTVS-EXERCITVS,
a. 395–408
MDD, Inv. 42408

Honorius
(395–423)

136. AE 1,11 g ↓ 13 mm $\frac{|}{\text{T\text{E}S}}$ Aes 4
LRBC, II, tip: SALVSREI-PVBLICAE,
Thessalonica, a. 393–395
MDD, Inv. 42409

137. AE 2,34 g ↓ 16,5 mm $\frac{|}{\text{CONSA}}$ Aes 3
LRBC, II, 2206. Constantinopolis,
a. 395–408
MDD, Inv. 42410

Arcadius și Honorius

138. AE 0,83 g ↘ 13,5 mm. Aes 3
LRBC, II, tip: VIRTVSEXERCITI,
a. 395–408
MDD, Inv. 42440

Arcadius sau Honorius

139. AE 1,25 g ↓ 15,5 mm. Aes 3
LRBC, II, tip: VIRTVS-EXERCITI,
a. 395–408
MDD, Inv. 42411

Theodosius II
(408–450)

140. AE 1,94 g; 16 mm. Aes 3
Rv. ilizibil, a. 425–450.
MDD, Inv. 42412.

Materialul prezentat, deși nu a fost descoperit în context stratigrafic, vine să completeze și să nuanțeze cunoașterea unor momente semnificative din istoria așezării de la Noviodunum.

Până în prezent, de la Isaccea, au fost publicate foarte puține descoperiri de epocă elenistică⁷³. Această situație se datorează în primul rând lipsei unor cercetări sistematice care să fi ajuns la nivelele respective. În aceste condiții, piesele inedite publicate în această lucrare la nr. 1–5 și 53, capătă o importanță deosebită. Astfel, se poate presupune exis-

stența la Isaceea a unei înfloritoare așezări preromane, strâns legată (economic de coloniile grecești din Dobrogea. Negustorii din Histria, Tomis și Callatis ar fi putut folosi acest loc drept punct de tranzit al mărfurilor destinate comerțului cu populațiile din nordul Dunării și al Mării Negre.

Tot aici este locul să notăm obiectivul arheologic elenistic de la „Suhat”, aflat la aproximativ 3,5 km în linie dreaptă față de cetatea Noviodunum, cunoscut până acum prin cercetări de suprafață doar pentru materialul roman și romano-bizantin.

În articolul nostru, mult mai bine ilustrată este epoca romană. Ceramica, în majoritate produsă în atelierele locale dar provenind și din import, reprezintă o mare parte din formele cele mai folosite în lumea romană. Aproape toate opaițele sînt produse de lux. Deosebite ni se par cele descrise în catalog la nr. 6, 7, 11 și 12, din care se remarcă piesa purtînd marca LVPATI, foarte rară în țara noastră⁷⁴. Dintre celelalte categorii de vase notabilă este cupa de la nr. 20, ce pare să fie o variantă locală a unui tip larg răspîndit începînd cu sec. I c.n. Ceramica de lux este prezentă prin cupa de la nr. 19 dar mai ales de fragmentul de castron decorat cu „roțița dințată”, nr. 22, piesă ce poate fi atribuită atelierelor din Galia⁷⁵. Dat fiind marea varietate și cantitate de ceramică descoperită la Isaceea, se poate presupune existența aici a unui important centru de producere a ei. Atelierele ceramice de la Noviodunum, ca și răspîndirea produselor lor în teritoriu și poate chiar în întreaga Dobroge, se constituie într-o tematică a viitoarelor cercetări.

Dintre obiectele de podoabă se remarcă mîrgica descrisă la nr. 34, pînă acum doar cu o singură analogie în Dobrogea⁷⁶.

Plăcuța votivă înfățișîndu-l pe Iupiter cu aevila, nr. 37, ca și fragmentul inscripției dedicată zeului, nr. 43, a doua descoperită la Isaceea pînă acum⁷⁷, pun în evidență deosebirea răspîndire a cultului acestei divinități în zonă. Iar dacă la Niculițel și la Valea Teilor, așezări modeste din teritoriu, existau temple închinat lui Iupiter Dolichenus⁷⁸, cu atît mai probabilă ar putea fi descoperirea viitoare a unui asemenea lăcaș la Noviodunum.

La loc de cinste se află și cultul lui Bachus, prezent în lucrarea noastră prin piesele de la nr. 38—40. De remarcat că în toate cazurile, piesele legate de cult, sînt tot atîtea remarcabile realizări de artă, unele poate creații ale atelierelor locale.

Deși țigle cu ștampila flotei Moesice au mai fost descoperite la Noviodunum⁷⁹ exemplarele din catalogul nostru, nr. 45—49, diverse ca tip, își pot aduce contribuția la îmbogățirea ipotezelor de lucru pentru cunoașterea acestei unități militare redutabile, cu un rol deosebit în cadrul sistemului militar roman la Dunărea de Jos. De asemenea, prezența țiglelor ștampilate presupune existența unor ateliere ceramice deservite de militarii flotei⁸⁰.

Lotul de monede romane studiate, poate fi repartizat cronologic astfel:

sec. I — 5 ex.

sec. II — 7 ex.

sec. III — 8 ex.

sec. IV — 60 ex.

sec. IV—V — 6 ex.

sec. V — 1 ex.

Deși acoperă o lungă perioadă de timp, monedele descoperite la Isaceea sînt inegal repartizate pe secole. De aceea este prematur ca pe baza lor să ajungă la concluzii istorice deosebite⁸¹. Se remarcă totuși numărul mare de piese din epoca lui Constantin cel Mare și a fiului său Constantius II, împărați a căror politică de consolidare a Seythiei Minor este cunoscută⁸². Dintre piesele rare notăm în primul rînd pe cea bătută la Lugdunum, nr. 110, ca și cele două exemplare de la Constantius II, nr. 101 și Gratianus, nr. 126, a căror exergă este neîntîlnită în cataloage.

Problemele legate de persistența elementului autohton la Noviodunum, relațiile cu coloniștii greci și cuceritorii romani, structura socială, etc., vor fi desigur elucidate de cercetările viitoare. În acest sens, contribuția modestă pe care și-o aduce lucrarea de față nu poate fi decît necesară. (vezi ilustrația p. 585).

1. R. Vulpe, I. Barnea, *Din istoria Dobrogei*, II, București, 1968, pg. 371–372, 426; V. Pârvan, *Descoperiri nouă în Scythia Minor*, Analele Academiei Române. Memoriile secției istorice, seria II, tom. XXXV, București, 1913, pg. 506–508; A. Aricescu, *Armata în Dobrogea romană*, Ed. militară, București, 1977, pg. 70–74, 110–112.
2. Al. Suceveanu, *Viața economică în Dobrogea romană*, sec. I–III e.n. Ed. Academiei RSR, București, 1977, pg. 133–134; A. Rădulescu, *Atelierele ceramice militare de-a lungul Dunării de Jos*, Pontica VI, 1973, pg. 130.
3. Al. Suceveanu, *op. cit.*, pg. 133–135.
4. I. Barnea, *Noi descoperiri la Noviodunum*, Peuce VI, 1977, pg. 103, nota 1, 2, bibliografie;
5. I. Barnea, B. Mitrea, *Săpăturile de salvare de la Noviodunum*, MCA, V. 1959, pg. 472; E. Bujor, G. Simion, *Săpăturile de salvare din cimitirul roman de la Isaccea*, MCA VII, 1961, pg. 391–399; G. Simion, *Descoperiri noi pe teritoriul Noviodunens*, Peuce, VI, 1977, pg. 123–148; G. Simion, I. Vasiliu, studii în curs de publicare.
6. I. Barnea, Peuce VI, 1977, pg. 103.
7. V. Pârvan, *Cetatea Ulmetum*, I, AARMSI, seria II, tom. XXXIX, Buc. 1912, pg. 584, harta așezărilor și drumurilor antice; idem; AARMSI, tom. XXXV, 1913, pg. 504; Al. Suceveanu, *op. cit.*, pg. 59–61, fig. 1.
8. Al. Suceveanu, *op. cit.*, loc. cit., Bibliografia descoperirilor din teritoriul Noviodunens; adăugăm selectiv pentru Niculițel: V. H. Baumann, Peuce IV, 1976, pg. 109–123; idem, Peuce, VIII, 1980, pg. 367–414; Em. Doruțiu-Boilă, *Inscripțiile din Scythia Minor*, V, București, 1980, pg. 265–267. Horia: V. H. Baumann, Peuce IV, 1976, pg. 61–88; Revărsarea: G. Simion, lucrare în manuscris, iar pentru Nifon, Hamcearca, Căprioara, Pârcheș, Balabanca — periegheze MDD Tulcea, pentru întocmirea repertoriului arheologic, în pregătire pentru publicare.
9. Mulțumim și pe această cale înțelegerii cu care ne-au fost oferite spre studiu materiale inedite de către prof. N. Rădulescu, directorul Liceului industrial din Isaccea, dr. Dorin Nicolae din Tulcea și ing. O. Nazif din Isaccea.
10. Prescurtări folosite în text: MDDTI = Muzeul Deltei Dunării — Tulcea; I_p = înălțimea păstrată; I_t = înălțimea torții; D = diametru; D_m = diametru maxim; D_g = diametrul gurii; D_b = diametrul bazei; G = grosime; L = lungime. Dimensiunile sint date în cm.
11. I. B. Zeest, *Keramiceskie tara Bospora*, MIA, 83, Moscova, 1960, Thasos, pg. 21. pl. IX/20; asemănător la V. H. Baumann, Peuce, IV, 1976, pg. 41, nr. 30, Pl. VII/2.
12. R. H. Howland, *Greek Lamps and their Survivals*, The Athenian Agora, vol. IV, Princeton, 1958, nr. 323, 335, pg. 76–77, Pl. 11, 38; M. L. Bernhard, *Lampki starożytnie*, Museum Narodowe w Warszawie, Warszawa, 1955, pg. 260. nr. 67, Pl. XI, pg. 78. Pl. XIII; exemplar identic la Histria datat sec. IV î.e.n. — informație M. Coja.
13. A. I. Melinkova, *Voornjenie skifov*, Moscova, 1964, încadrează tipul în grupa a III-a cronologică, pg. 25, Pl. 8 JI; D. Berciu, *Arta traco-getică*, Ed. Acad. RSR, București, 1969, pg. 68–69, fig. 48–49; G. Simion, Peuce, II, 1971, pg. 126, fig. 32.
14. Piese de la nr. 4 și 5, ne-au fost cedate pentru publicare de către I. Barnea de la Institutul de arheologie București, căruia îi mulțumim și pe această cale.
15. V. Canarache, *Importul amforelor ștampilate la Histria*, Ed. Academiei RPR, București, 1957, pg. 266, nr. 651; Livia Buzoianu, *Ștampilele rhodiene de la edificiul roman cu mozaic*, Pontica XIII, 1980, pg. 134, nr. 44.
16. Asemănător la M. Gramatopol și Gh. Poenaru Bordea, *Amphora Stamps from Callatis and South Dobroudja*, Dacia N. S., XIII, 1969, pg. 235, nr. 763.
17. T. Szentlőky, *Ancient Lamps*, Budapest, 1969, pg. 89–91; N. Gostar, *Inscripțiile de pe lucernele din Dacia romană*, Arheologia Moldovei, I, 1961, pg. 184.
18. D. Alicu, *Die Firmalampen von Ulpia Traiana Sarmizegetusa*, Dacia, N. S. XX, 1976, pg. 216, nr. 81–84, Pl. 2, nr. 36–38; N. Gostar, *op. cit.* pg. 167; Un exemplar se găsește și la Muzeul Unirii din Alba Iulia — informație C. Băluță.
19. C. Scorpan, *Tipi sconosciuti di lumini a olio romani e il problema di certe transmissioni nel primo feudalesimo*, Pontica VI, 1973, pg. 228, fig. 6/2.
20. C. Mușeteanu, V. Culică, D. Elefterescu, *Lampes à estampille de Durostorum*, Dacia, N. S., XXIV, 1980, pg. 303, nr. 95, fig. 14/5a, b.
21. D. Ivanyi, *Die pannonischen Lampen. Eine typologisch — chronologische Übersicht*, Dissertationes Pannonicae, seria 2, nr. 2, Budapest, 1935, pg. 16–17, tip. XVII, Pl. XLVIII, pg. 31, Pl. XCIII/11–13; T. Szentlőky, *op. cit.*, nr. 124, 130, 133, pg. 89–91; M. L. Bernhard, *op. cit.*, nr. 452, pg. 358, Pl. CXXX; E. Buchi, *Lucerne del Museo di Aquileia*, vol. I, *Lucerne romane con marchio di fabbrica*, Associazione Nazionale per Aquileia, 1975, pg. 118, nr. 866, Pl. XLII, 866 a, b; nr. 863, Pl. XLII, 863 a, b; N. Gostar, *op. cit.*, pg. 184; C. Iconomu, *Opaițe greco-romane*, 1967, pg. 14, fig. 26; C. Scorpan, *op. cit.*, pg. 228; D. Alicu, *op. cit.*, loc. cit.
22. Mulțumim colegului dr. V. H. Baumann, pentru piesele nr. 7, 15, 16, 50, cedate spre publicare.
23. C. Mușeteanu, V. Culică, D. Elefterescu, *op. cit.* pg. 301, fig. 11, 12.
24. D. Ivanyi, *op. cit.*, tip XVII, 16–18, 30; Pl. XLVIII, 5, Pl. LXXXII, LXXXIII.
25. C. Iconomu, *op. cit.*, pg. 18–19, nr. 238–634, fig. 105, 134, 135; J. Perlzweig, *Lamps of the Roman period*, The Athenian Agora,

- VII, Princeton, 1961, nr. 144, 160, 162, 164, pg. 85–86, Pl. 6.
26. D. Ivanyi, *op. cit.*, tip. VII, pg. 12–13, Pl. XXVI–XXVIII; M. L. Bernhard, *op. cit.*, pg. 320–321, nr. 294–296, 30, Pl. LXXXI–LXXXII; C. Băluță, *Opaițele romane de la Apulum II*, Apulum, V, 1964, pg. 281.
 27. C. Ionomu, *op. cit.* pg. 72, nr. 250, fig. 110. vezi nota 23, 24.
 28. C. Băluță, *op. cit.*, pg. 291. Pl. VI. fig. 12.
 30. M. L. Bernhard, *op. cit.*, pg. 348, nr. 392, Pl. CXXII.
 31. D. Ivanyi, *op. cit.*, tip XIII, pg. 15, Pl. XLI; C. Ionomu, *op. cit.*, pg. 27–28, fig. 53–56.
 32. C. Ionomu, *op. cit.*, pg. 28–30, fig. 57, 58; D. Tudor, *Oltenia romană*, ed. IV, Ed. Acad. RSR, București, 1978, pg. 9, fig. 22/2, 25/6.
 33. H. S. Robinson, *Pottery of the Roman Period*, The Athenian Agora, V, Princeton, 1959, pg. 98, M95, Pl. 22, 73 – diferă gura; pg. 51, J5, Pl. 11.
 34. Gh. Popilian, *Ceramica romană din Oltenia*, Craiova, 1976 – ulcioare cu o toartă tip 2, pg. 186–189, Pl. XLI–LXIII; E. Chirilă, N. Gudea, V. Lucăcel, C. Pop, *Castrul roman de la Buciumi*, Cluj, 1972, pg. 52, Pl. XXVII/1; A. Rădulescu, *Contribuții la cunoașterea ceramicii de uz comun din Dobrogea*, Pontica, VIII, 1975, pg. 343–348, Pl. X.
 35. H. S. Robinson, *op. cit.*, pg. 31, G. 96, Pl. 63; M. Bucvală, *Tradiții elenistice în materialele funerare de epocă romană timpurie la Tomis*, Pontica, II, 1969, pg. 312–318, fig. 31; A. Rădulescu, *op. cit.*, pg. 349, Pl. XIV, fig. 2, 2a.
 36. H. S. Robinson, *op. cit.*, pg. 85, H6, 7, Pl. 18; M. Bucvală, *op. cit.*, pg. 314, fig. 27/b, 29.
 37. H. S. Robinson, *op. cit.*, pg. 84, M2, Pl. 18, 70; C. Ionomu, *Cercetări arheologice la Mangalia și Neptun*, Pontica, I, 1968, p. 256–257, fig. 37; A. Rădulescu, *op. cit.*, pg. 333, Pl. I, fig. 2 a.,
 38. E. Chirilă și colab., *op. cit.*, pg. 44, Pl. VII, 3, 8; Gh. Popilian, *op. cit.*, pg. 111, tip. 4, Pl. LX, 723, 725.
 39. Gh. Popilian, *op. cit.*, pg. 104–108, Pl. LV–LVI; A. Rădulescu, *op. cit.*, pg. 336–337; Pl. IV; A. Opaț, *Considerații preliminare asupra ceramicii romane timpurii de la Troesmis*, Peuce, VIII, 1980, pg. 336, 355, nr. 39, Pl. VIII, 3 (bibliografie nota 37–41)
 40. Gh. Popilian, *op. cit.*, pg. 54, 174, Pl. XXII/249 și Pl. XXII/252; Gh. Stefan, *Două vase de terra sigillata descoperite la Bisericiuța-Garvăn*, SCIV, 1, IX, 1958, pg. 61.
 41. H. S. Robinson, *op. cit.*, pg. 29, G. 70, 71, Pl. 5; pg. 47, H7, Pl. 8, 68; A. Rădulescu, *op. cit.*, pg. 352, Pl. XVI fig. 1 a.
 42. I. W. Hayes, *Late Roman Pottery*. The British School at Rome, London, 1972, pg. 349, 365, 369–370, fig. 79 b, c; Em. Popescu, *Ceramica romană țirzie cu decor ștampilat descoperită la Histria*, SCIV, 16, 4, 1965, pg. 707, fig. 7/3–6; Gh. Papuc, *Ceramica romană țirzie cu decor ștampilat, descoperită la edificiul roman cu mozaic din Tomis*, Pontica, VI, 1973, pg. 180, 187, fig. 24.
 43. E. Chirilă și colab., *op. cit.*, pg. 91, Pl. XCVII/13–15.
 44. C. Preda, *op. cit.*, pg. 56, Pl. XXVII, M. 356, 350; Gh. Diaconu, *Țirgușor. Necropola din secolele III–IV e.n.*, Ed. Acad. RSR, București, 1965, pg. 108, Pl. CXXXVIII, 8.
 45. C. Preda, *op. cit.*, pg. 56, Pl. XXVI, M 352
 46. Gh. Diaconu, *op. cit.*, pg. 109, Pl. CXIV, 3
 47. C. Preda, *op. cit.*, pg. 58, Pl. XXVIII, M 356, 339, 340
 48. *Idem*, pg. 55, Pl. XLVII, 3.
 49. *Idem*, pg. 112, Pl. XXVIII, M. 339.
 50. *Idem*, pg. 56, Pl. XXVIII, M. 317, pas.
 51. V. Cheluță-Georgescu, *Morminte elenistice și romane descoperite în zona de nord și nord-vest a necropolei callatiene*, Pontica, VII, 1974, pg. 180, Pl. 5/2.
 52. C. Preda, *op. cit.*, pg. 56, Pl. XXVII, M. 209; Pl. XXVIII, M. 339.
 53. *Idem*, pg. 59–60, Pl. XXVI, M. 331, 335; Gh. Diaconu, *op. cit.*, pg. 108, Pl. CXXXVII, 16.
 54. La Isaceea și în teritoriul Noviodunens au mai fost descoperite monumente dedicate lui Iupiter: Em Doruțiu-Boilă, *op. cit.*, pg. 285–286. nr. 274, altar cu inscripție votivă dedicată lui Iupiter și Fortunei (CIL, III, 14446), descoperit la Isaceea, iar din teritoriu, V. Pârvan, *AARMSI*, seria II, tom. XXXV, 1913, pg. 504–505, inscripții descoperite la Niculițel (CIL, III, 7521) și la Meidanchioi, azi Valea Teilor, (CIL, III, 14445), provenind de la templele dedicate lui Iupiter Dolichenus.
 55. N. Slobozianu, *Considerații asupra așezărilor antice din jurul lacurilor Techirghiol și Agigea*, MCA, V, 1959, pg. 745, fig. 7/1.
 56. C. Scorpan, *Noi reliefuri din Scythia Minor*, Pontica, IX, 1976. pg. 197–198, fig. 3/2.
 57. Cf. N. Slobozianu, *op. cit.*, p. 745; C. Scorpan, *op. cit.*, pg. 197. Imagine asemănătoare la o sculptură descoperită la Drobeta, cf. Al. Băracilă, *Une ville daco-romaine: Drubeta*, L'archeologie en Roumaine, Bucarest, 1938, pg. 36–37, Pl. XI, fig. 22 Margarita Tatscheva – Hitova, *Dem Hypisistos Geweihte Deukmäler in Thrakien*, în Thracia, IV, Serdicae, 1977, p. 283, fig. 6, piesă aproape identică, publicată fără dimensiuni.
 58. M. Irimia, *Bronzuri figurate*, Muzeul regional de arheologie Dobrogea, Constanța, 1966, pg. 22–24, piese aproape identice.
 59. *Idem*.
 60. C. Boube-Piccot, *Les bronzes antiques du Maroc*, III, Les chars et l'attelage, Etudes et travaux d'archeologie marocaine, 1980, pg. 496, nr. 497, Pl. 102–103 – piesă semănătoare – decora o statueta a lui Bachus fixată pe un car.
 61. Piesa este apropiată de reprezentările zeiței Hecate, C. C. Petolescu, S. Chițu,

- Noi monumente de la Romula, Buletinul Monumentelor Istorice, 3, 1974, pg. 63, fig. 33; exemplar asemănător la Histria, inv. V 8632 — informație M. Coja.
62. Vezi nota 54.
 63. V. Pârvan, *op. cit.*, pg. 507, fig. 13.
 64. *Ibidem*, Em. Doruțiu-Boilă, *op. cit.*, pg. 293, nr. 283, tip. b.
 65. *Idem*, nr. 283 tip. a.
 66. *Idem*, nr. 283, tip e și pg. 312, nr. 308.
 67. Piese asemănătoare la C. Boube-Piccot, *op. cit.*, passim, fig. 19, 20.
 68. H. S. Robinson, *op. cit.*, pg. 81, L68, L69, Pl. 56; C. Preda, *op. cit.*, pg. 64, Pl. XXIX, LXXVIII; V. H. Baumann, *Observații topo-stratigrafice asupra locuirii de la Troesmis (casele 1-40)*, Peuce, VIII, 1980, pg. 189, Pl. 20/2.
 69. E. Chirilă și colab., *op. cit.*, pg. 84, Pl. CIX, fig. 1, 2, 3, La nota 133 autorii amintesc și de posibilitatea ca piesa să servească la tragerea sirmei; C. Scorpan, *Descoperiri arheologice la Sacidava*, Pontica, XI, 1978, pg. 170, Pl. X, fig. 51, Pl. XVIII, fig. 51, datare stratigrafică din sec. II pînă în sec. V, e.n.; V. H. Baumann, *op. cit.*, pg. 172, 175, 191, Pl. 23, fig. 7, — în asociație cu ceramica specifică, sec. IV—VI e.n.
 70. Descrierea incompletă a unora dintre piese se datorează fie stării proaste de conservare sau, în unele cazuri, lipsei cataloagelor necesare. Mulțumesc și pe această cale colegului E. Oberländer Târnoveanu de la Muzeul de Istorie al RSR, pentru ajutorul dat la întocmirea catalogului de monede.
 71. Identic la E. Oberländer Târnoveanu, *Aspecte ale circulației monedei grecești în Dobrogea de Nord (sec. VI f.e.n. — I e.n.)*, Pontica, XI, 1978, p. 78, 65—66, Pl. III, fig. 4.
 72. Cea mai mare parte a monedelor au fost găsite în zonele A și B, foarte rar și în C.
 73. I. Barnea și B. Mitrea, MCA IV, 1957, p. 167; I. Barnea, în Peuce VI, 1977, p. 107; I. și Al. Barnea, *Săpăturile arheologice de la Noviodunum*, în volumul de față; V. H. Baumann, în Peuce, IV, 1976, p. 38, nr. 20, Pl. III, fig. 8; E. Oberländer Târnoveanu, *op. cit.*, p. 65—66, Pl. III, fig. 4, Pl. IV, fig. 1/4 și Pl. VI, fig. 2.
 74. Vezi notele 17—21.
 75. Vezi nota 40, Gh. Popilian.
 76. Vezi nota 51.
 77. Em. Doruțiu-Boilă, *op. cit.*, p. 285—286, nr. 274.
 78. V. Pârvan, *op. cit.*, p. 504—505.
 79. V. Pârvan, *op. cit.*, p. 506—508; Gheorghe Stefan și colab., în SCIV, II, 1, 2, 1954, p. 181; E. Bujor și G. Simion, în MCA, VII, 1968, p. 391-399; Em. Doruțiu-Boilă, *op. cit.*, p. 293.
 80. A. V. Rădulescu, *Atelierele ceramice militare de-a lungul Dunării de Jos*, Pontica, VI, 1973, p. 130.
 81. Pînă acum au fost publicate doar cîteva studii privind monedele romane descoperite la Isaccea: C. Preda și G. Simion, *Tezaurul de monede romane imperiale descoperit la Isaccea și atacul gotic din vremea lui Galienus*, Peuce, II, 1971, p. 167, 178; E. Oberländer Târnoveanu, *op. cit.*, p. 59, 87; *Idem*, *Cronica descoperirilor monetare din nordul Dobrogei*, Peuce VIII, 1980, p. 499, 513; Gh. Poenaru-Bordea și V. H. Baumann, *Monede romane și bizantine provenind din nordul Dobrogei*, Peuce IV, 1976, p. 133, 173.
 82. DID, II, p. 384—387, 390.

DE NOUVEAUX TEMOIGNAGES ARCHEOLOGIQUES A ISACCEA

(RESUME)

L'article se propose d'introduire dans le circuit scientifique quelques objets d'intérêt archéologique trouvés à l'emplacement même de l'antique localité de Noviodunum et dans son proche voisinage.

Bien qu'il ne s'agisse pas de pièces obtenues grâce à des recherches méthodiques, leur grande diversité et le fait que quelques unes sont rares, voire inédites, en Dobroudja peuvent poser des problèmes notables de chronologie, de typologie et d'analogie. Notons dans cet ordre d'idées les vestiges d'époque hellénistique qui, peu nombreux jusqu'à présent, viennent souligner l'importance de cette localité avant la conquête romaine. Mais la grande majorité des pièces en question sont, sous le rapport chronologique, d'époque romano-byzantine, c'est-à-dire de la période où

la cité de Noviodunum devait toucher à son maximum d'épanouissement historique.

Parmi les pièces les plus intéressantes, il convient de citer la lampe marquée de l'estampille LUPATI (III, 4), extrêmement rare en territoire roumain, deux masques de bronze de Bacchus (IX, 2, 3), un relief fragmentaire en marbre, d'une exécution artistique fort réussie, représentant Jupiter et son aigle (IX, 1), une estampille de la flotte militaire romaine sur le Bas-Danube: CLASSIS FLAVIA MOESICA (V), divers types de vases, de bijoux, etc.

Les conclusions de l'auteur mettent en évidence, entre autres, l'essor particulier des métiers et même de l'art provincial romain à Noviodunum. L'auteur relève aussi quelques points dans le proche voisinage de la cité appelant une recherche plus poussée.

NEUE ARCHÄOLOGISCHE ENTDECKUNGEN IN ISACCEA

(ZUSAMMENFASSUNG)

Die Arbeit setzt sich zur Aufgabe, neue archäologische Entdeckungen aus der antiken Siedlung von Noviodunum, bekannt zu machen. Wenn auch die Funde nicht aus systematischen Grabungen herkommen, dank ihrer Vielfältigkeit, einige sehr selten und unbekannt in der Dobrudscha, stellen sie wichtige chronologische und typologische Fragen. So weisen die nicht sehr zahlreichen hellenistischen Entdeckungen auf die Wichtigkeit der Siedlung bis zur römischen Eroberung hin. Die Mehrzahl der Entdeckungen gehören der römisch-byzantinischen Epoche an, in einer Zeit als die Festung von Noviodunum ihre Blütezeit erlangte.

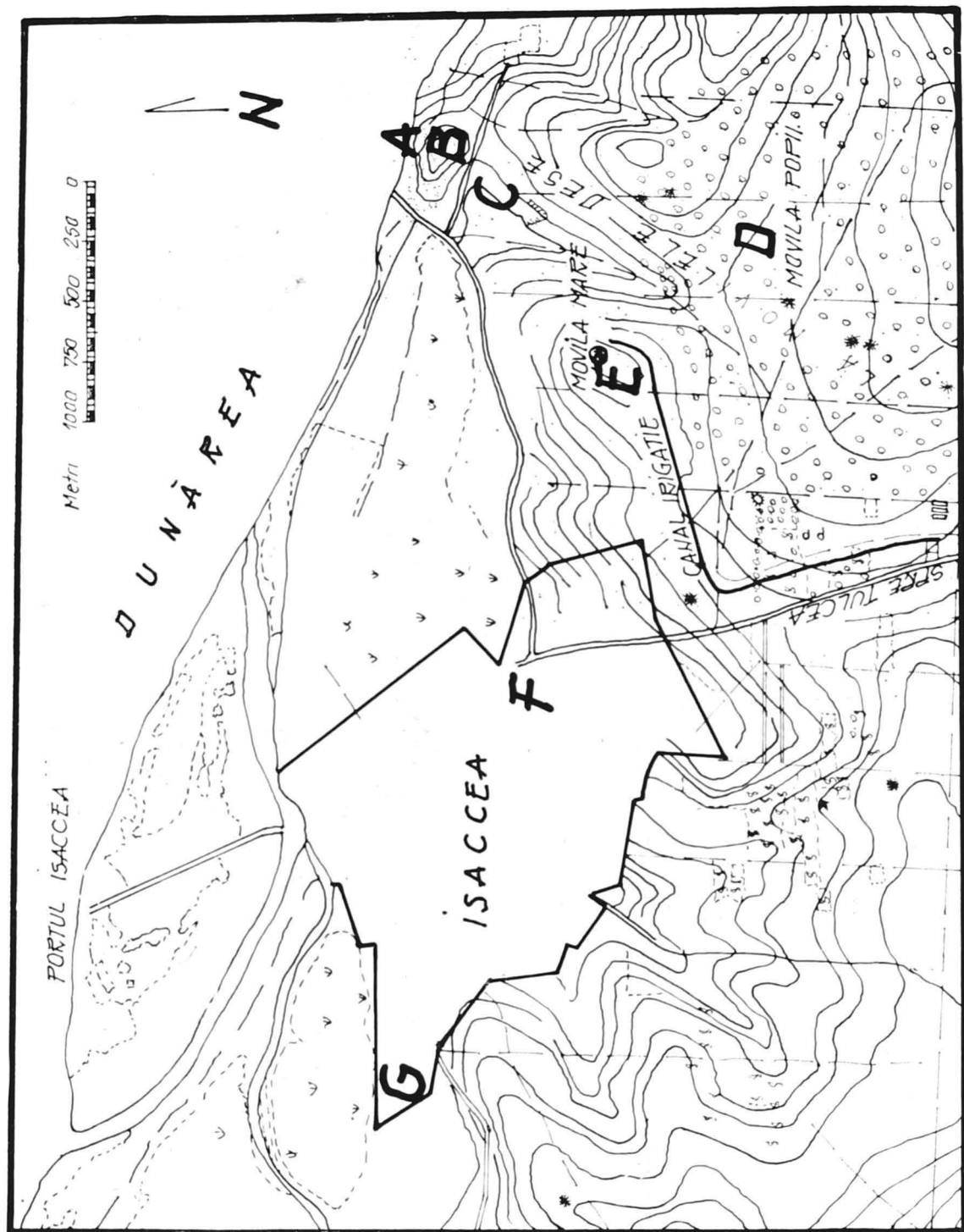
Unter den interessantesten Stücken, seien die Tonlampe mit dem LUPATI-Stempel (III, 4), sehr selten auf dem Gebiet Rumäniens anzutreffen, zwei Bronzemasken mit Bacchus (IX, 2, 3), ein künstlerisch sehr gut realisiertes Marmorrelief mit Jupiter und Adler (IX, 1), Stempel der römischen Flotte von der unteren Donau: CLASSIS FLAVIA MOESICA (V), verschiedene Gefäßstypen, Schmuckgegenstände, usw., erwähnt.

In seinen Schlussfolgerungen hebt der Verfasser die besondere Entwicklung des Handwerks und sogar der römischen provinziellen Kunst in Noviodunum hervor. Gleichzeitig wird auf neue Forschungspunkte in der unmittelbaren Nähe der Burg aufmerksam gemacht.

NOI DESCOPERIRI ARHEOLOGICE LA ISACCEA (1)

(text, p. 187)

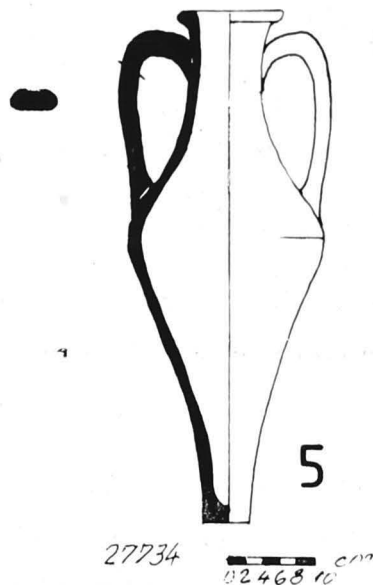
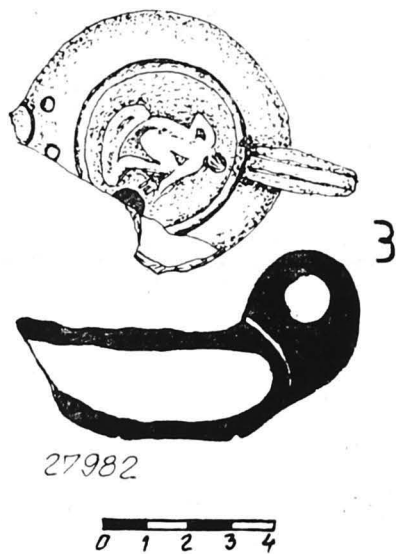
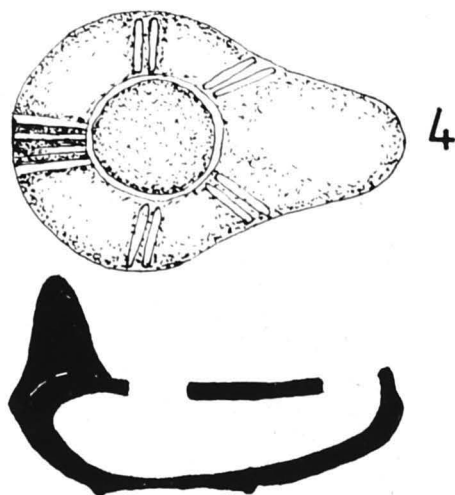
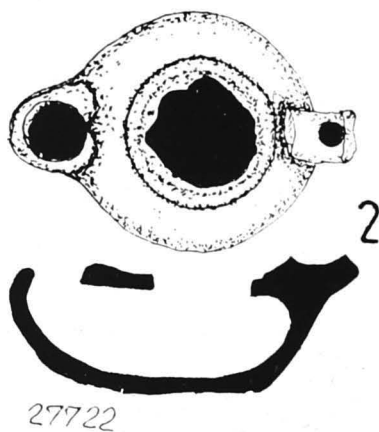
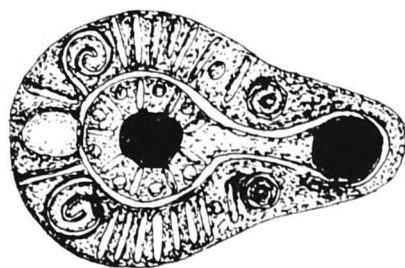
FLORIN TOPOLEANU

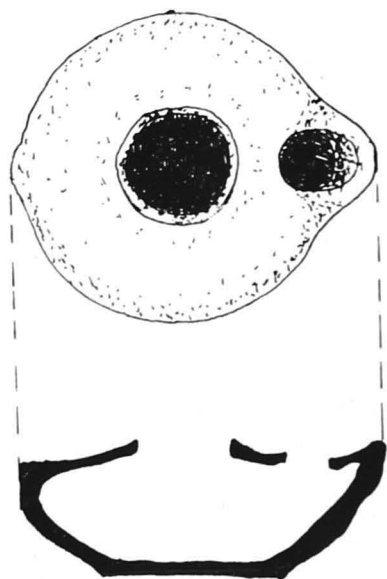


PL. I — ZONELE DE INTERES ARHEOLOGIC DIN JURUL ORAȘULUI ISACCEA

PL. I — LES ZONES D'INTÉRÊT ARCHÉOLOGIQUE DES ENVIRONS DE LA VILLE D'ISACCEA.

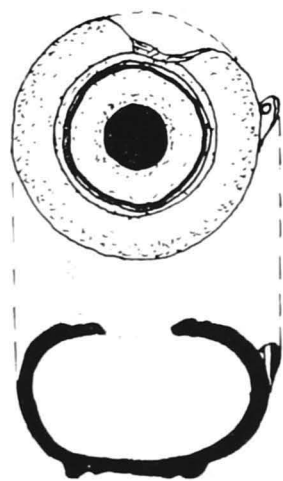
TAF. I — ARCHÄOLOGISCH WICHTIGE GEBIETE IN DER UMGEBUNG DER STADT ISACCEA.





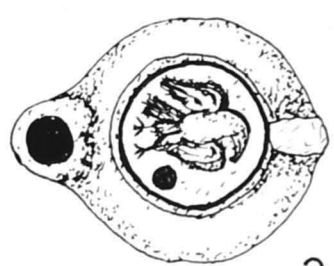
1

27724

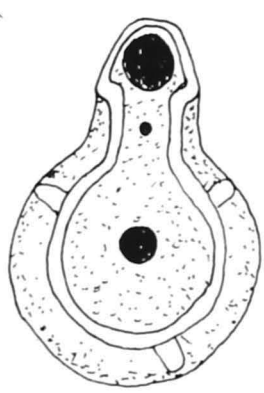


3

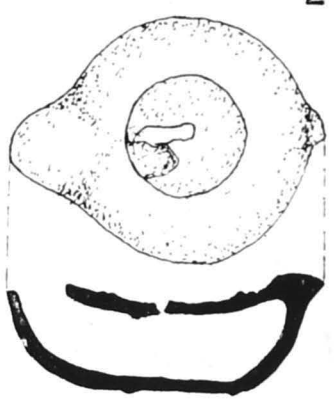
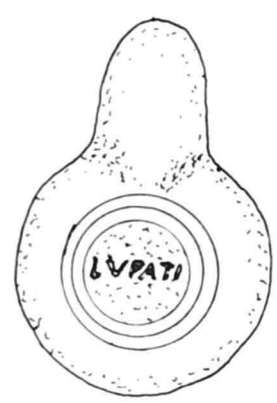
27721



2



4



27728



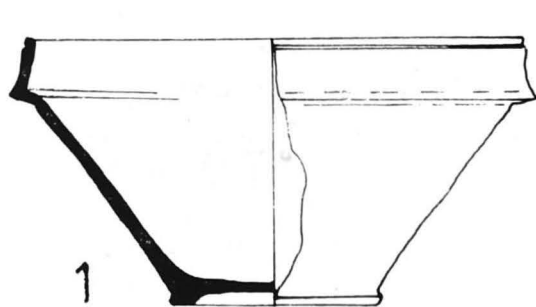
5



PL. III — 1—2; 4—5. OPAITE ROMANE; 3. OPAIT ELENISTIC.

PL. III — FIG. 1—2; 4—5. LAMPES ROMAINES; 3. LAMPE HELLÉNISTIQUE.

TAF. III — 1—2, 4—5. RÖMISCHE LAMPEN; 3. HELLENISTISCHE LAMPE.

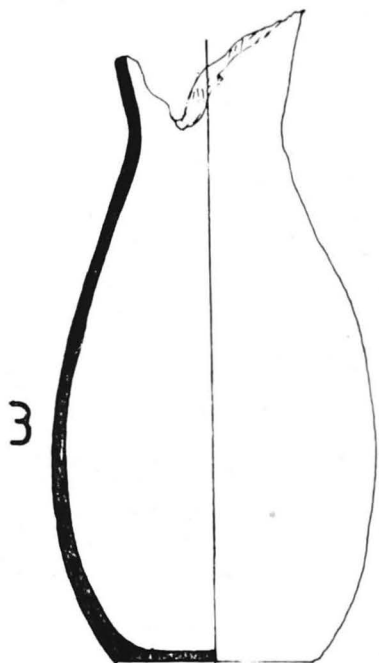


1

27729



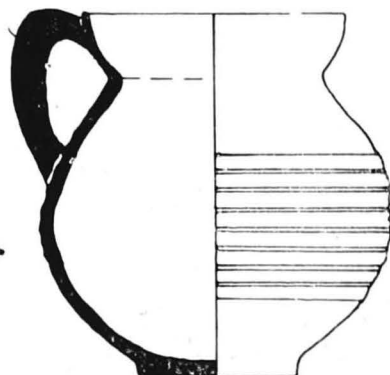
2



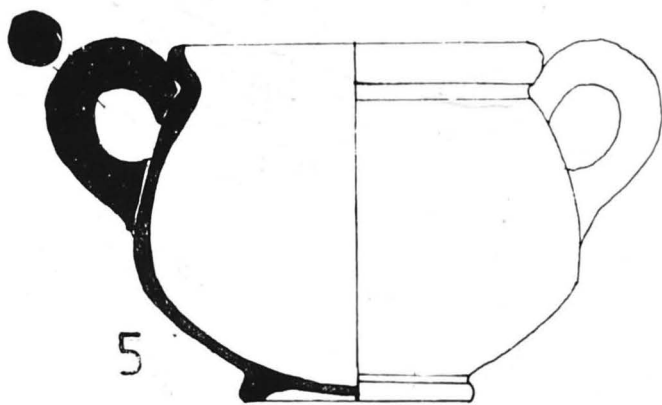
3



4

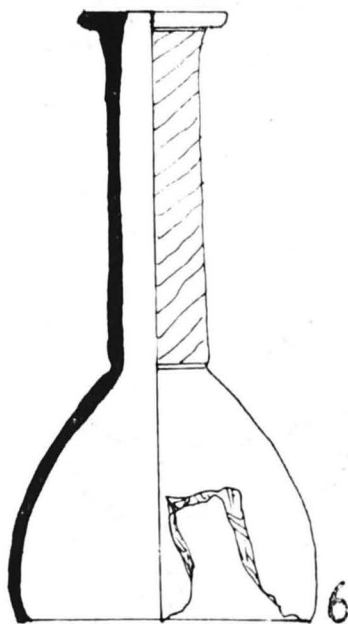
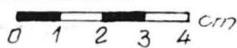


27725



5

27726



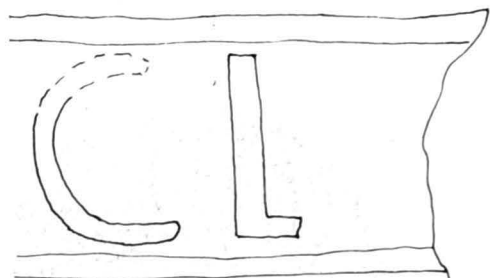
6

27727

PL. IV — 1, 3 — 6. CERAMICĂ ROMANĂ; 2. VÎRF DE SĂGEATĂ DE TIP „SCITIC”

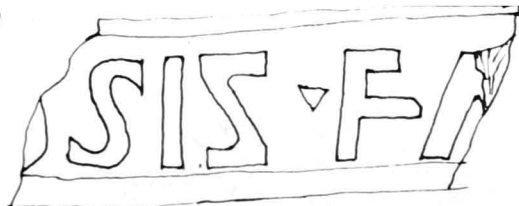
PL. IV — 1, 3 — 6. CÉRAMIQUE ROMAINE; 2. POINTE DE FLECHE DE TYPE «SCYTHIQUE».

TAF. IV — 1, 3 — 6. RÖMISCHE KERAMIK; 2. PFEILSPITZE VOM SKYTISCHEN TYPUS.

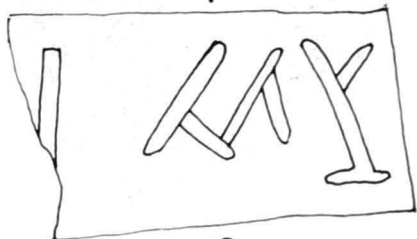


27735

1



4

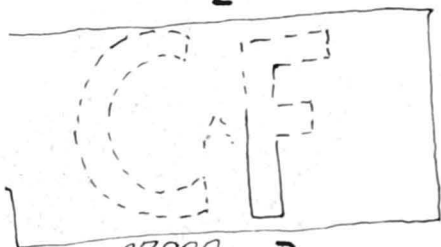


2



27643

5



27980

3



7



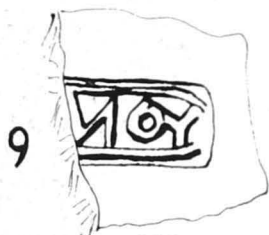
6

27984



8

27985



9

27986



27987

10



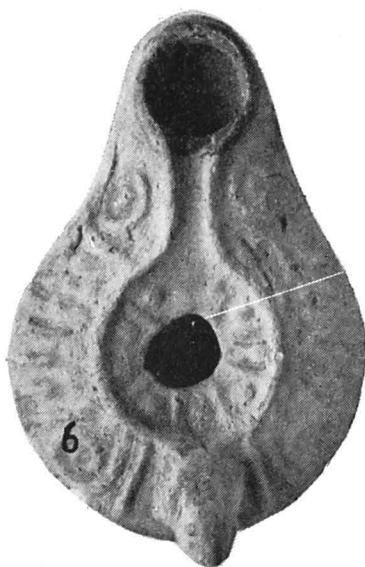
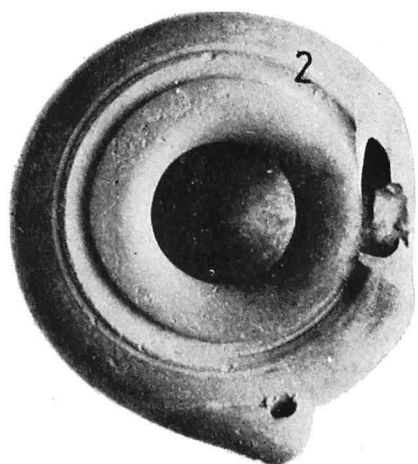
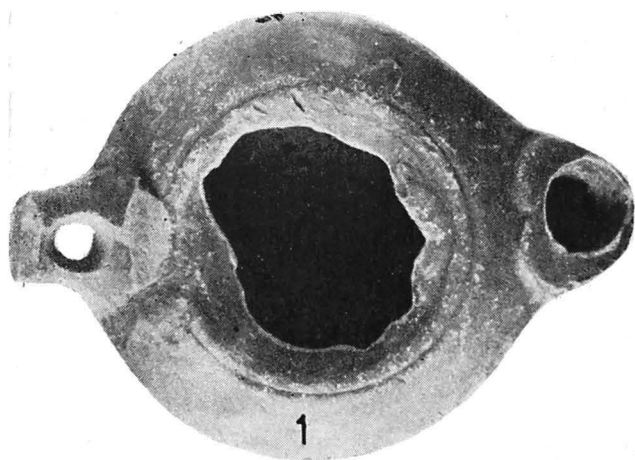
11



PL. V — 1—5. ȘTAMPILĂ CLASSIS FLAVIA MOESICA; 6. ÎNCUIETOARE; 7. APlică PENTRU HARNĂȘAMENT; 8. CERAMICĂ ȘTAMPILATĂ; 9—10. TOARTE DE AMFORE DE RHODOS ȘTAMPILATE; 11. ZAR DIN OS.

PL. V — 1—5. ESTAMPILLE AVEC L'INSCRIPTION CLASSIS FLAVIA MOESICA; 6. FERMETURE; 7. PIÈCE DE HARNACHAMENT (APPLIQUE); 8. CÉRAMIQUE ESTAMPILLÉE; 9—10. ANNES D'AMPHORES DE RHODOS ESTAMPILLÉES; 11. DÉ EN OS.

TAF. V — 1—5. ZIEGELSTEMPEL CLASSIS FLAVIA; 6. VERSCHLUB; 7. BESCHLAG FÜR PFERDEGESCHIRR.



PL. VI — 1, 3 — 7. OPAIȚE ROMANE; 2. OPAIȚ ELENISTIC.

PL. VI — 1, 3—7 LAMPES ROMAINES; 2. LAMPE HELLÉNISTIQUE

TAF. VI — 1, 3—7. RÖMISCHE LAMPEN; 2. HELLENISTISCHE LAMPE.



PL. VII — 1—3. OPAȚE ROMANE; 4—5. TOARTE DE AMFORE DE RHODOS ȘAMPILATE; 6—7. CERAMICĂ ROMANĂ.

PL. VII — 1—3. LAMPES ROMAINES; 4—5. ANSES D'AMPHORES DE RHODOS ESTAMPILLÉES; 6—7. CÉRAMIQUE ROMAINE.

TAF. VII — 1-3. RÖMISCHE LAMPEN; 4-5. GESTEMPELTE AMPHORENHENKEL AUS RHODOS; 6-7. RÖMISCHE KERAMIK.

PL. VIII — 1-5. CERAMICĂ ROMANĂ; 6-7. FRAGMENTE DE INSCRIPTII.

PL. VIII — 1-5. CÉRAMIQUE ROMAINE; 6-7. FRAGMENTS D'INSCRIPTIONS.

TAF. VIII — 1-5. RÖMISCHE KERAMIK; 6-7. INSCRIFTENBRUCHSTÜCKE





PL. IX — 1. RELIEF DIN MARMURĂ (IUPITER); 2—3. APLICĂ DIN BRONZ.

PL. IX — 1. RELIEF EN MARBRE (JUPITER); 2—3. APPOIQUE (BACCHUS); 4—5. ORNEMENTS DE BRONZ

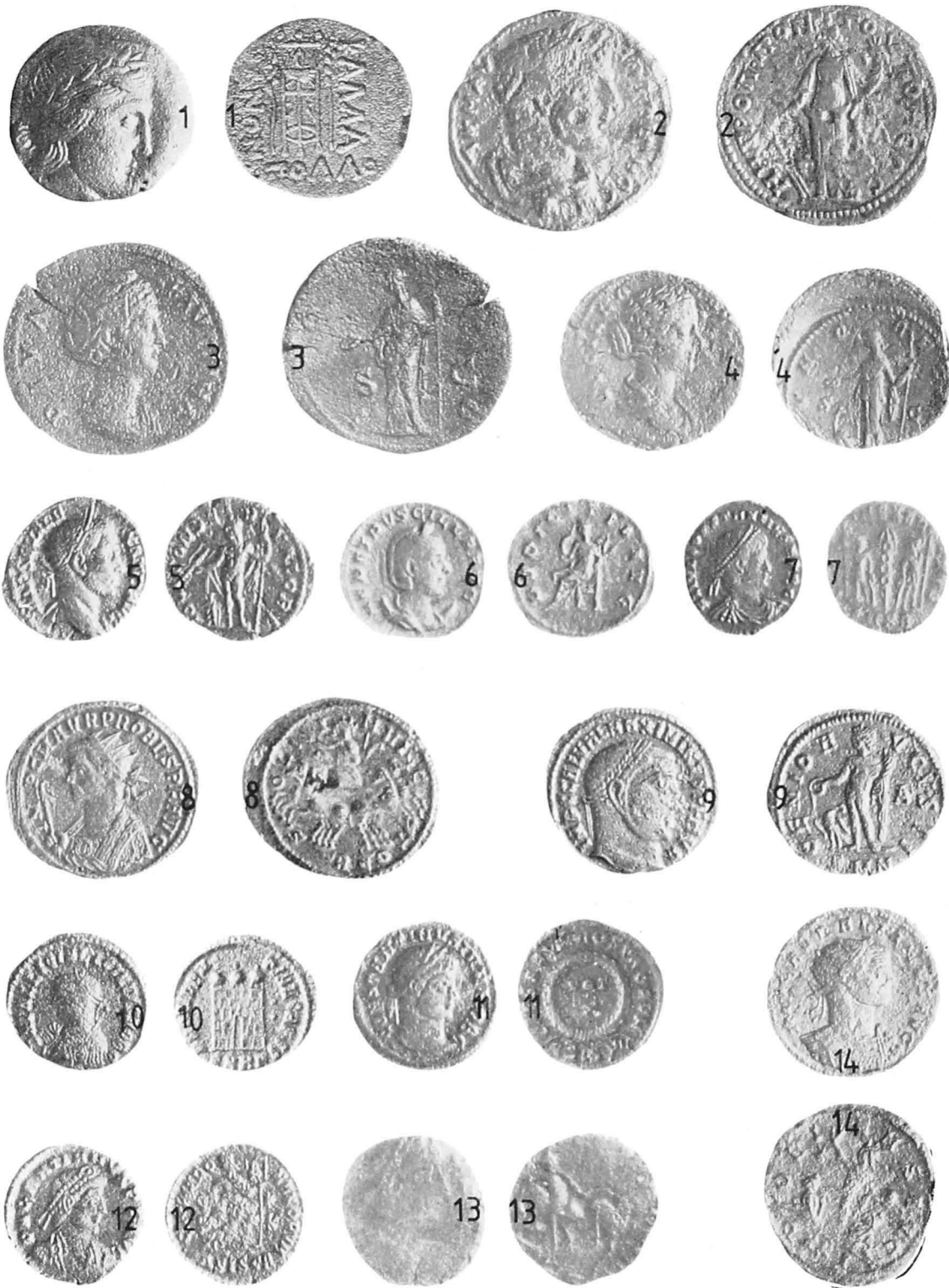
TAF. IX — 1. MARMORRELIEF (JUPITER); 2—3. BRONZEBESCHLAG.



PL. X — OBIECTE MĂRUNTE DIN CERAMICĂ, BRONZ, OS ȘI STICLĂ.

PL. X — OBJETS MINORS DE CÉRAMIQUE, BRONZE, OS ET VERRE.

TAF. X — KLEINE GEGENSTÄNDE AUS KERAMIK, KNOCHEN UND GLAS.



PL. XI — 1. MONEDĂ ELENISTICĂ; 2—14. MONEDE ROMANE.

PL. XI — 1. MONNAIE HELLÉNISTIQUE; 2—14. MONNAIES ROMAINES.

TAF. XI — 1. HELLENISTISCHE MÜNZEN; 2—14. RÖMISCHE MÜNZEN.